

# 今年もボロ市を 開催します！



▶ 昨年のボロ市のようす。くす玉開き(上)、名物の代官餅(左下)と、出店(右下)。

## 令和5年度 ボロ市開催に 向けてのメッセージ

昨年度のボロ市はコロナ禍で制限された開催でしたが、今回は通常どおり、午前9時から午後8時までの開催となります。また、この数年、ボロ市通り周辺の住宅状況も変化し、出店場所の確保が困難となり、出店数がやや縮小傾向になっていて、今回は約700店舗の出店が予想されます。事務局は8月から9月頃より着々と活動を開始。地割りをはじめとし、11月中頃には出店に伴う受付と注意事項の説明を実施し、12月、1月のボロ市開催へと準備を進めています。12月15日の開催においては、午前11時に地元の桜小学校6年生と桜木中学校吹奏楽部の生徒による吹奏楽パレードが円光院前をスタートし、11時30分頃には会場の中心にある代官屋敷黒門前にて恒例のくす玉開きが行われます。

このボロ市は、毎年地元の方々のご理解とご協力を頂いて開催しています。主催の保存会は地元のパランティアで構成されていて、世田谷区をはじめ、警察署、消防署、消防団、ボーイスカウト、各町会、世田谷信用金庫を含む数多くの方々に支えられています。今年、446年目の伝統を刻み、次の年に繋ぐ活動にも事務局は継続して励んでいます。

楽しいボロ市にしましょう！  
せたがやボロ市保存会 事務局

# ボロ市の思い出

12月、1月と、ボロ市の日はいつもとりわけ寒さがきびしいようで、幼かった息子のつないだ手が赤くかじかんでいたことを思い出します。冷たい手がかわいそうでありサイクルの出店で買った黄緑色のミトンは、今ももう息子の指先3本くらいしか入らなくなりました。

(2丁目町会 M・W)

私の子どもの頃のボロ市の思い出といえば、縁日のような賑わいの中、親公認で買い食いをして、ガラス細工を買い集めたことです。近年は時代が変わり、フリーマーケットのような様相が多く見られるようになりましたが、子どもにとっては、自分が主役になれる刺激的なイベントです。コロナ禍で3年間は開催されずにいましたが、地域の大切な行事としてこれからも存続してもらいたいものです。

(弦巻町会 K・S)

こちらに引越して来て3年になります。昨年、皆が待ちに待った3年振りのボロ市に主人と行くことができました。12月は、一軒一軒ゆっくり見ることができ、1月には食材や小物などお目当てのお店に行く予定でしたが、想像以上の人出で、ビール1杯とおつまみを路地で食べながら、人の流れを「スゴいね」と見ていました。その賑わいにボロ市の復活！を感じました。

(桜町会 M・I)

私も今年77歳になりましたが、67年前、世田谷に越してきた時は10歳、小学5年生でした。昔のボロ市は、もちつき用の「うす」きね」等が並んでいて、正月の準備をボロ市で済ませたものです。また、見世物小屋があり、「くろっ首」等、怖そうな出し物がありました。

(松丘町会 E・K)

代官行列に父が参加。母、姉達と見に行き、楽しい思い出となっています。



ボロ市保存会、商店街、町会、地域の方々で成り立っている伝統あるボロ市。コロナで中止となり、昨年の12月、3年ぶりに再開しました。開催する直前に、韓国で狭い坂道に大勢の人が押し寄せ、身動きできなくなり、犠牲者が出るといった大変ましい事故が発生しました。以前のボロ市では反対方向から来た人とぶつかりあうようなこともありました。現在は通行が整理されたよう目的のお店へ行きやすくなったように思いました。

(弦巻町会 M・A)

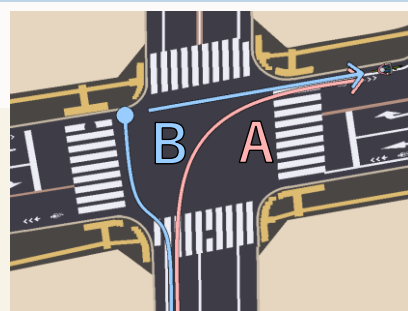
昭和30年代前半の頃は、バナナのたたき売りや白杵を扱うお店も多く、妖しげな見世物小屋もありました。天祖神社の境内には、大きな植木がたくさん並べられていました。遠方からも多くの方々が、ここ上町のボロ市に足を運んでくれることは、地元の人としてちょっぴり嬉しくもあり誇らしくもあります。伝統あるボロ市がこれからも地域の方々と共に、ますます発展していきますように！！

(上町町会 Y・S)

# 自転車走行ルール クイズ！

クイズ形式で自転車走行ルールを再確認していきましょう。では問題です。正解はAとBどちらでしょうか？

1. 信号機のある交差点を自転車で右折したい場合、  
A: 自動車と同じように交差点で直接右折する。  
B: 前方の信号が青になってから直進して交差点を渡り、いったん自転車を止めて右を向いて対面する信号が青になるまで待ち、信号が青になってから再び進む。



2. 信号がない四つ角の手前に「止まれ」の一時停止標識がある場合、  
A: 自転車は自動車やバイクと違って一時停止する必要はない。  
B: 自転車も自動車やバイクと同様に一時停止しなければならない。



3. 自転車は例外を除き車道の端を走行しますが、  
A: 軽車両なので逆走してもよい。  
B: 軽車両なので逆走してはならない。



交差点 少しの油断が 命取り！  
安全に気を付けて走行しましょう。 (桜町会 T・T)

こたえは紙面の  
右下に記載。

# 火の用心

冬は火事が多くなる季節です。60年も前の話ですが、田舎の小学生時代、夜回りは子ども会の仕事でした。拍子木をたたいて、「火の用心、マッチ一本火事の元」「火の用心、火事は国家の大損害」と、声を張って回りました。この時期は空気が乾燥して物が燃えやすくなり、暖房器具の使用も加わるため、出火の危険が高まります。冬を迎えた今、火事の元となりやすい以下のものに注意の目を向けましょう。

## たばこ

たばこは出火原因の1位に挙げられます。たばこは意外に火が消えにくくできています。決まった灰皿に確実に火を消して捨てる。寝たばこはしない。ごみ袋を出すとき、火の気を最終点検しましょう。

身の回りの「火の元」の確認を心がけましょう (松丘町会 M・K)

## 暖房器具

電気ストーブの取り扱いに注意しましょう。石油ストーブに比べると火を使わないので安全な印象ですが、実際は電気ストーブによる火事が多く起きています。1メートル以内には布団、洗濯物など燃えやすいものを置かないように注意しましょう。外出時には電源をオフにしましょう。

## モバイルバッテリー

近年の新しい出火原因にモバイルバッテリーがあります。劣化したモバイルバッテリーを使用し続けていると、発煙や発熱の恐れがあります。モバイルバッテリー自体が燃える事故も起きています。モバイルバッテリーの事故に注意しましょう。新しい留意点です。

## 上町イベント情報

日程	イベント	会場
12月4日(月)	冬の寄せ植え講習会	上町まちづくりセンター
12月15日(金)、16日(土) 1月15日(月)、16日(火)	ボロ市	ボロ市通り周辺
12月19日(火)	折り紙教室	上町まちづくりセンター
1月24日(水)～26日(金)	フードドライブ	上町まちづくりセンター
2月下旬	緑に関する講習会	上町まちづくりセンター

詳しくは区のおしらせ(毎月25日号)をご確認ください。

# 桜小学校避難所運営委員会 優秀賞受賞！

第9回「ジャパン・レジリエンス・アワード」で桜小学校の避難所運営委員会が優秀賞を受賞しました。この賞は、次世代に向けた国づくり、地域づくり等に資する活動を行なっている団体が表彰されるものです。

今、避難所運営において、メンバーの高齢化や人員不足が課題になっています。この課題を克服するために、避難所運営マニュアルのデジタル化を進め、タブレットやスマートフォンを積極的に活用することで、運営の効率化やメンバーの負担軽減を目指しています。今回の受賞では、こうした取り組みが高く評価されました。

今後も、避難者カードのデジタル化などを計画しており、引き続き事前対策を進めていきます。

世田谷区立桜小学校 避難所運営委員会事務局



(上町町会 M・O)

# 歩こう会を開催しました！



玉川大師

10月19日、歩こう会に参加しました。上町まちづくりセンターを9時30分に出発し、駒沢給水塔、桜神宮、長谷川町子美術館、フラワーランドなどを通して、目的地の玉川大師(玉真院玉川大師)に11時30分に到着。

地下霊場を巡りました。ここは、地下5m、長さ100mにわたる霊場で、仏の胎内をかたどった中には300尊体の石仏があり、これらを拝むと四国88か所、西国33番を巡ったのと同じご利益があるとされています。数段の階段を降りると、そこは真の暗闇の世界。右壁を手で触りながら歩いて行きます。

念仏を唱え、石仏を拝みながら、15分ほどで地上に戻りました。住宅街の中にひっそりと建つお寺でしたが、地下にこんな世界が広がっているとは想像できませんでした。

心が洗われる時間になりました。(東町会 K・T)

## 郷土資料館再開館しました！

世田谷(大場)代官屋敷敷地内にある郷土資料館(世田谷1-29-18)は、令和5年8月1日、常設展示の装いを新たに再開館しました。



展示室の様子

## 一時集合所

くぬぎ公園(世田谷4-17-14)とせたがやみどり公園(世田谷1-11-28)が、一時集合所に追加されました。一時集合所は、震災時、家屋の倒壊や火災など、自宅が危険になった場合に近隣の避難者が一時的に集合して様子を見る場所です。詳しくは区HPをご確認ください。



くぬぎ公園



せたがやみどり公園

## 歳末たすけあい 地域支えあい募金

皆様のご協力をよろしくお願いたします。12月15日(金)まで。

日赤奉仕団 上町分団 上町地区社会福祉協議会

## あとなぎ

コロナウイルスが5類感染症になり、ワクチン接種6回を経た高齢者がコロナ感染する事例が私の知り合いで頻発している。いよいよ第9波が到来した。公共交通機関のラッシュ時にマスクをしない人は15%くらい、スーパー、コンビニ入店時に出入口で消毒しない人は40%くらい見受けられる。

油断大敵、心しましょう。(東町会 T・N)

## 編集委員

網敷	光剛	鈴木	陽子
伊藤	美登里	高口	徹生
奥本	美和	立石	かほる
金好	恵美子	中川	トク子
小松	正佳	渡邊	美保
椎谷	恵子		

こたえ 1-B、2-B、3-B