

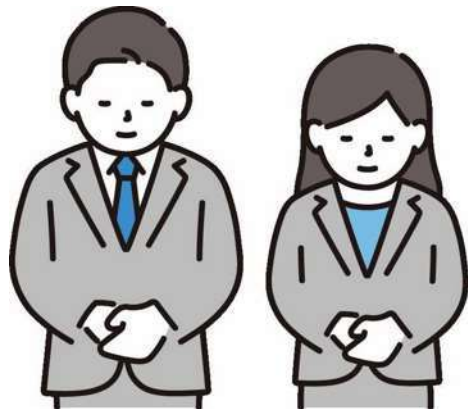
### ニューフェイスのご紹介

- ①好きなもの ②座右の銘 ③地域にひと言



**三軒茶屋町会 会長**  
いしわた あきら  
**石綿 晃さん**

- ①ランニング
- ②ノーサイド
- ③地域コミュニティが大切と言われますが、若い世代だけでなく、積極的な参加者が少ないのが悩みです。三軒茶屋地域の発展のため、みなさまどうぞよろしくお願いたします。



## 久保田弘敏氏ミニコミ講演会

# 宇宙の可能性を求めて ~君たちも宇宙に行ける~

2023年8月29日キャロットタワーセミナールームで開催

今年、14年ぶりにJAXA(宇宙航空研究開発機構)宇宙飛行士候補者に2名が選抜されたことは大きなニュースになりました。宇宙への興味が呼び起こされた人も多いでしょう。

そんな中、思いがけないことから久保田弘敏氏にご講演をお願いできることになりました。小学生から大人まで50名ほどの参加があり、宇宙の壮大さや宇宙開発の未来への夢を馳せる時間となりました。



若林・三茶  
**かわら版**

第65号  
令和5年12月15日  
発行 若林地区身近なまちづくり推進協議会  
事務局 若林まちづくりセンター  
TEL: 3413-1341

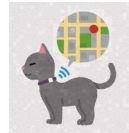
### 身近な宇宙利用



衛星の測位システムを利用してタクシーを呼ぶ



鍵がどこにあるか教えてくれる



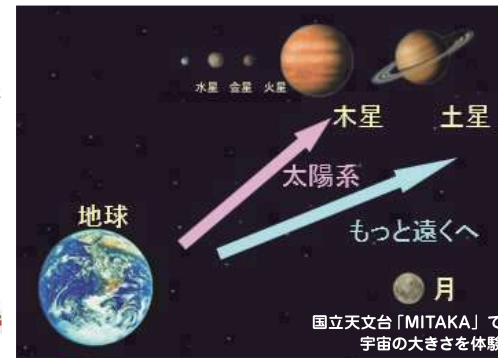
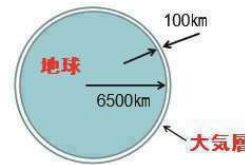
首輪のGPSで猫ちゃん迷子になっても見つけられる



衛星放送による授業

### 宇宙とは

国際航空連盟(ICAO)では高度100km以上を「宇宙」と定めている



### 君たちも宇宙に行ける

- \* 138億光年先の宇宙はどうなっていますか?
- \* 宇宙から戻ってきた実験材料の粘菌はどうなっていると思いますか?
- \* いつも太陽に向かって立っているミームキャットが宇宙にいったらどうなると思いますか?

小学生の鋭い質問に丁寧に答えてくれる優しい久保田先生でした。



休憩時間も質問攻め

### プロフィール

久保田 弘敏(くぼた ひろとし) 氏



和歌山県有田川町出身。東京大学工学部航空学科を経て同大学院にて航空学の博士号を取得。その後、科学技術庁航空宇宙技術研究所にて宇宙飛行体の空気力学や熱空気力学を研究し、アメリカNASAの客員研究員となる。帰国後は東京大学にて航空宇宙工学分野の研究や学生の指導に尽力し、関連学会の会長を歴任したほか、JAXA(宇宙航空研究開発機構)の発足にも寄与。小中高校生の指導や人材育成にも取り組んでいる。教え子にはロケット技術者や宇宙飛行士など多い。

### 2030年以降の宇宙利用

- \* 宇宙と地上がいつでも通信可能になる
- \* 観測データを使った災害予測、資源開発の進化
- \* 一般人の宇宙旅行の実現

……まだまだ広がる宇宙利用

熱心に話を聞く小学生の姿に、本当にこの地域から宇宙飛行士や開発者が生まれる可能性を実感した講演会でした。

### 卯・卯・卯 うさちゃんぽっぽ

毎月第2金曜日 10:30 ~ 12:00  
若林地区社会福祉協議会主催

うさちゃんぽっぽは、12年前の卯年に「汽車のように地域と繋がりますように」と願いを込めて始めました。子育て中の親子の居場所作りと憩いの場として、三軒茶屋小学校をお借りして活動しています。

今年（卯年）に生まれたハル君親子がうさちゃんぽっぽに遊びに行きました。お部屋に入ると、ハル君ママを小学生から知っているスタッフが「大きくなったね～ママになったの～」と偶然の再会！つながる！つながる！地域の輪！この日は、親子ヨガを体験しました。先生の優しい言葉掛けで親子一緒に体をほぐし、心も体もリラックスして、育児で疲れ切ったママの体が軽くなりました。手遊びをしたり、絵本を読んだり、楽しい時間はあっという間でした。みなさんも、うさちゃんぽっぽ、のぞいてみませんか？



### 豪雨に備える！ 蛇崩川増強幹線整備工事 (東京都下水道局事業)

丸山公園にある、グレーの壁に囲まれた高く四角い建物をご存じですか？

平成30年にこの建物ができ、深さ35メートル（ビル4階の高さ）の下水トンネルとなる立坑を覆った、工事音のための防音ハウスです。

これは平成25年の豪雨による、蛇崩川流域の浸水被害をふまえた豪雨対策下水道緊急プランに基づき、時間75ミリの雨に対応する新たな施設です。

また、浸水被害を解消するために、すでにある蛇崩川幹線の能力増強のための施設を既設幹線に沿って整備するものです。

令和8年まで、地下で着々と進められています。将来的には目黒川まで繋がります。



地下トンネルを丸山公園から三軒茶屋小学校の下まで歩いて見学しました  
建物の中の工事用エレベーターで降りた、ビル4階分の立坑から見上げた空

### 江戸三相撲

源義家が、家来に奉納相撲を取らせただけで、現在でも奉納相撲が神事として行われています。

かつては奉納相撲の勝敗によって来年の豊作・凶作を占ったりしたため、境内には土俵や力石があります。

渋谷氷川神社、大井鹿嶋神社とともに江戸三相撲の一つとされていました。

今でも毎年秋の例祭（9月15日）には、東京農業大学相撲部による奉納相撲が行われています。



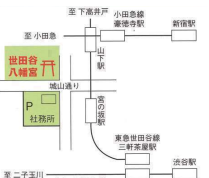
世田谷八幡宮境内

〔「祭神」応神天皇 仲哀天皇 神功皇后  
寛治五年（一〇九一年）朝廷より陸奥守を任じられた源義家が後三の役にて奥州を平定しました。  
義家は戦地からの帰途、世田谷の里にて豪雨にあい、十数日間滞在することになりました。  
義家は、この度の戦勝は日頃守り神として信仰する宇佐八幡宮のご加護によるものと思い、「ご分霊をこの地世田谷にお招きしたのが発祥といわれます。」  
世田谷八幡に奉職されている蔵重禰宣によると、「日本には様々な神様を祀る神社がありますが、その中で一番多く一般的なのが八幡神社です。大分県宇佐市の宇佐神宮を総本社とします。社殿の扉は神様に聞こえるよう音が鳴る設計になっています。お参りする時は、神様に届くようしっかりと拍手を打ちます（二礼二拍手一礼）。神は時計回りに廻って奉納します。」等貴重なお話を伺ってきました。



### 世田谷八幡宮

史跡を訪ねて！（その12）



### チャットGPTってなあに？

Chat（会話）Generative Pre-trained Transformer（生成力のある）（訓練された）（変成器）の略です。

人工知能（AI）を使ったチャットサービスです。人間の質問にまるで人のように回答してくれます。会話だけでなく、メールを作ったり、詩や小説を書いたり、料理の献立を考えたり、作曲することも可能です。便利な反面、人間の仕事が奪われてしまうのでは？ 回答は本当に正確なのか？ 心配になります。様々な便利なものを生み出したのは人間です。私たちは、自分で「考える力」を忘れずに、上手にAIと付き合いたいものです。



若林地区  
地区キャラクター  
「わかゆちゃん」

### 編集後記

\*以前宇宙旅行は夢でしたが、今や現実のものとなってきました。宇宙工学博士の久保田弘敏先生の宇宙の講演を聞いた子ども達は宇宙の先の先にはなにがあるのかしら？ 行ってみたい！ 宇宙に行く飛行機を作ってみたい！ など、目を輝かせていました。この子ども達が宇宙に行く日はもうすぐかもしれませんね。

\*丸山公園の所の工事随分長いわね そんな声も聞かれる蛇崩川の工事は、豪雨による浸水の被害に対応して行われているものです。その規模は壮大で、今はシールド工法で掘り進んだ横穴が弦巻3丁目東公園まで完成しております。目黒川まではまだまだ日にちがかりそうです。

\*皆様からのご意見をお待ちしております。

（田中幸子）

□「かわら版」編集委員  
田中・齋藤・藤井・安土・市川・園田・松橋・山口・岩片