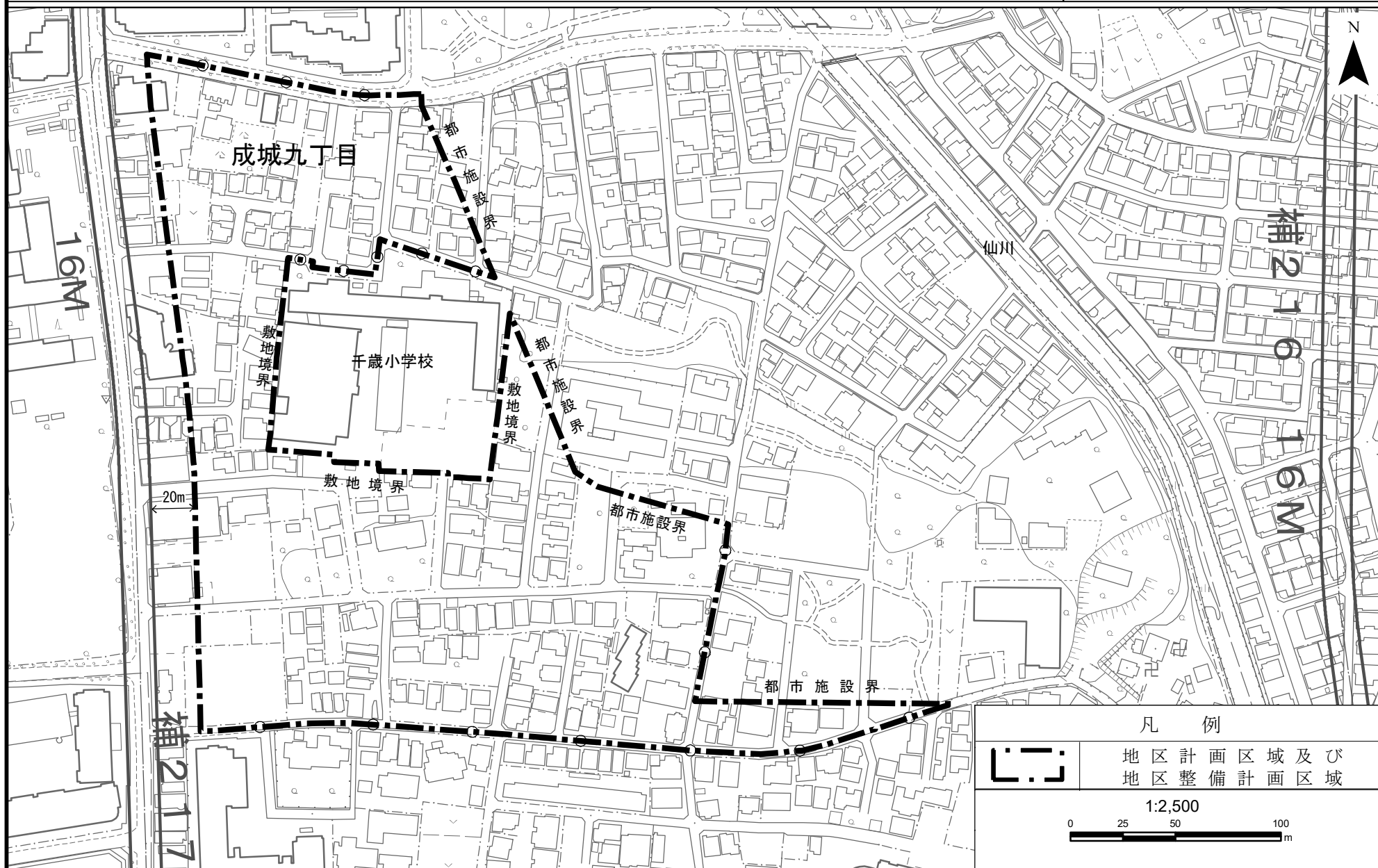


東京都市計画地区計画

世田谷西部地域成城地区地区計画 計画図〔世田谷区決定〕



凡 例

	地区計画区域及び 地区整備計画区域
--	----------------------

1:2,500

0 25 50 100 m

この測量成果は、国土地理院長の承認を得て同院所管の測量成果を使用して得たものである（承認番号）平成24閣公第269号
 この地図は、東京都知事の承認を受けて、東京都縮尺2,500分の1地形図を利用して作成したものである。無断複製を禁ずる。
 （承認番号）2都市基文第25号、令和2年6月4日（承認番号）2都市基街第18号、令和2年5月7日
 （承認番号）2都市基文第15号、令和2年7月13日

東京都市計画地区計画の変更（世田谷区決定）

都市計画世田谷西部地域成城地区地区計画を次のように変更する。

名 称	世田谷西部地域成城地区地区計画	
位 置 ※	世田谷区上祖師谷四丁目及び成城九丁目各地内	
面 積 ※	約 5. 0 h a	
地区計画の目標	<p>当該区域は、世田谷区西部に位置し、農地等の散在する緑豊かな郊外住宅地である。区域の状況は、道路、公園等の基盤施設が未整備なまま市街化が進行し、防災上問題のある住宅地が形成されつつある。</p> <p>当地区内の都市計画道路、公園・緑地等の整備推進にあたっては、道路及び公園緑地整備方針に従い、土地区画整理事業を含めた面整備事業等に合わせて行うものとする。</p> <p>本計画は、地区における土地区画整理事業等の面整備事業の導入を推進し、市街地の総合的な整備を目指す。農地等低・未利用地の市街化に際しては、積極的に面整備事業の誘導を行うことにより適切な基盤施設を整備し、良好な住宅地の形成を図る。</p> <p>また、面整備事業導入までの経過的段階においては、最低限必要な区画道路の整備を、本計画における規制・誘導により推進するなどして、幹線道路から著しく離れている地区等の事業可能性の増進に寄与するとともに、事業に移行した地区についても、周辺アクセス道路の充実や土地利用制限の段階的解除などによって支援する。</p> <p>以上のような段階的整備を推進することにより、地区全体における住宅市街地としての都市機能の向上を図ることを目標とする。</p>	
区域の整備、開発及び保全に関する方針	土地利用の方針	<p>都心周辺の住宅地として、緑豊かな環境を生み出すとともに農地等の自然的環境を保護・育成する。農地と住宅地が共存する農園住区として宅地系土地利用と農・緑地系土地利用との調和を目指す。</p> <p>面整備事業による整備が行われていない地区（以下「未整備地区」という。）においては、既存の農・緑地等を活用した緑豊かで潤いのある低層住宅地としての土地利用を誘導する。</p> <p>また、面整備事業による整備済地区（以下「整備済地区」という。）においては、公園・緑地を中心とした緑の拠点を確保し、事業効果に応じた良好な中層又は中高層住宅地として、新たな土地利用を誘導する。</p>
	地区施設の整備の方針	<p>地区の防災性、利便性及び快適性を確保し、良好な住宅市街地の形成を図るため基盤整備の目標は、区域面積に対して道路率を18%以上、公園率を3%以上とする。</p> <p>未整備地区においては、事業導入のための道路の確保及び当面の期間における安全性の向上を図るため、区画道路を適切に配置する。なお、区画道路の指定にあたっては、既存道路を尊重するとともに、新設道路についてもネットワーク形成等を考慮の上定めるものとする。</p>
	建築物等の整備の方針	<p>良好な居住環境の形成を図るため、未整備地区においては、地区施設整備の進捗に応じて、建蔽率の最高限度、容積率の最高限度及び敷地面積の最低限度を定める。</p> <p>整備済地区においては、その整備水準及び地区の特性に見合う土地利用を誘導するため、必要に応じて新たな制限を定めるものとする。</p> <p>景観を考慮した緑豊かで潤いのある街並み空間の形成のため、垣又はさくの構造の制限を定める。</p>

地区整備計画	地区施設の配置及び規模	道路	<p>建築基準法（昭和25年法律第201号。以下「法」という。）第42条第1項第1号に該当する道路及びこの地区計画の告示以降に同号に該当することとなる道路を区画道路とする。なお、当該道路の現況幅員が6m未満の場合については、その計画幅員を6mとする。</p> <p>ただし、次の各号のいずれかに該当する区域には、区画道路を配置しない。</p> <p>1 次の公告（以下「土地区画整理事業の認可等の公告」という。）のあった区域</p> <p>(1) 土地区画整理法（昭和29年法律第119号）第9条第3項の規定による土地区画整理事業の施行についての認可の公告及び同法第10条第3項の規定による事業計画の変更についての認可の公告</p> <p>(2) 土地区画整理法第21条第3項の規定による土地区画整理組合の設立についての認可の公告及び同法第39条第4項の規定による事業計画の変更についての認可の公告</p> <p>(3) 土地区画整理法第51条の9第3項の規定による土地区画整理事業の施行についての認可の公告及び同法第51条の10第2項の規定による事業計画の変更についての認可の公告</p> <p>(4) 土地区画整理法第55条第9項及び第69条第7項の規定による事業計画の決定の公告並びに同法第55条第13項及び第69条第10項の規定による事業計画の変更の公告</p> <p>(5) 土地区画整理法第71条の3第11項の規定による施行規程及び事業計画の認可の公告並びに同条第15項の規定による施行規程及び事業計画の変更の認可の公告</p> <p>2 道路の築造を伴う開発行為で都市計画法（昭和43年法律第100号）第36条第3項の規定による工事が完了した旨の公告（以下「開発許可の工事完了公告」という。）のあった区域</p>
	建築物等に関する事項	建築物の容積率の最高限度 ※	<p>8/10</p> <p>ただし、次の各号のいずれかに該当する敷地にあつては、この限りでない。</p> <p>1 建築物の敷地に接するすべての区画道路の部分及び都市計画施設として定められた道路（以下「都市計画道路」という。）の部分が、道路として整備された当該敷地の場合</p> <p>2 土地区画整理事業の認可等の公告のあった区域の場合又は道路の築造を伴う開発行為で開発許可の工事完了公告のあった区域の場合</p>
		建築物の建蔽率の最高限度	<p>4/10</p> <p>ただし、次の各号のいずれかに該当する敷地にあつては、この限りでない。</p> <p>1 建築物の敷地に接するすべての区画道路の部分及び都市計画道路の部分が、道路として整備された当該敷地の場合</p> <p>2 土地区画整理事業の認可等の公告のあった区域の場合又は道路の築造を伴う開発行為で開発許可の工事完了公告のあった区域の場合</p>
		建築物の敷地面積の最低限度	<p>100㎡</p> <p>ただし、次の各号のいずれかに該当する敷地にあつては、この限りでない。</p> <p>1 建築物の敷地に接するすべての区画道路の部分及び都市計画道路の部分が、道路として整備された当該敷地の場合</p> <p>2 土地区画整理事業の認可等の公告のあった区域の場合又は道路の築造を伴う開発行為で開発許可の工事完了公告のあった区域の場合</p>

	建築物等の形態又は色彩その他の意匠の制限	建築物等の形態及び意匠は、周囲と調和の取れたものとする。
	垣又はさくの構造の制限	法第42条第1項第1号又は第2号に該当する道路に面して垣又はさくを設ける場合は、生垣又はフェンス等に沿って緑化したものなどとする。ただし、高さが60cm以下の部分についてはこの限りでない。

※は知事協議事項

「区域は、計画図表示のとおり」

理由：地形地物の変更による用途地域の境界変更に伴い、区域の整合を図るため、地区計画を変更する。

変更概要

は、変更箇所を示す。

事 項	旧	新	摘 要
名 称	世田谷西部地域成城地区地区計画	世田谷西部地域成城地区地区計画	
面 積	約 5. 2 h a <u>【図書上の面積】</u> 約 5. 1 h a <u>【新たな測定方法で算出した面積】</u>	約 5. 0 h a	用途地域の境界の変更に伴い、区域を変更する。

都市計画の案の理由書

1 種類・名称

東京都市計画地区計画世田谷西部地域成城地区地区計画

2 理 由

昭和 43 年の都市計画法の制定以降、東京都全域を対象とした用途地域の見直しを、法改正や上位計画策定等に伴い、昭和 48 年、昭和 56 年、平成元年、平成 8 年、平成 16 年に、目指すべき市街地像を実現するため行ってきた。

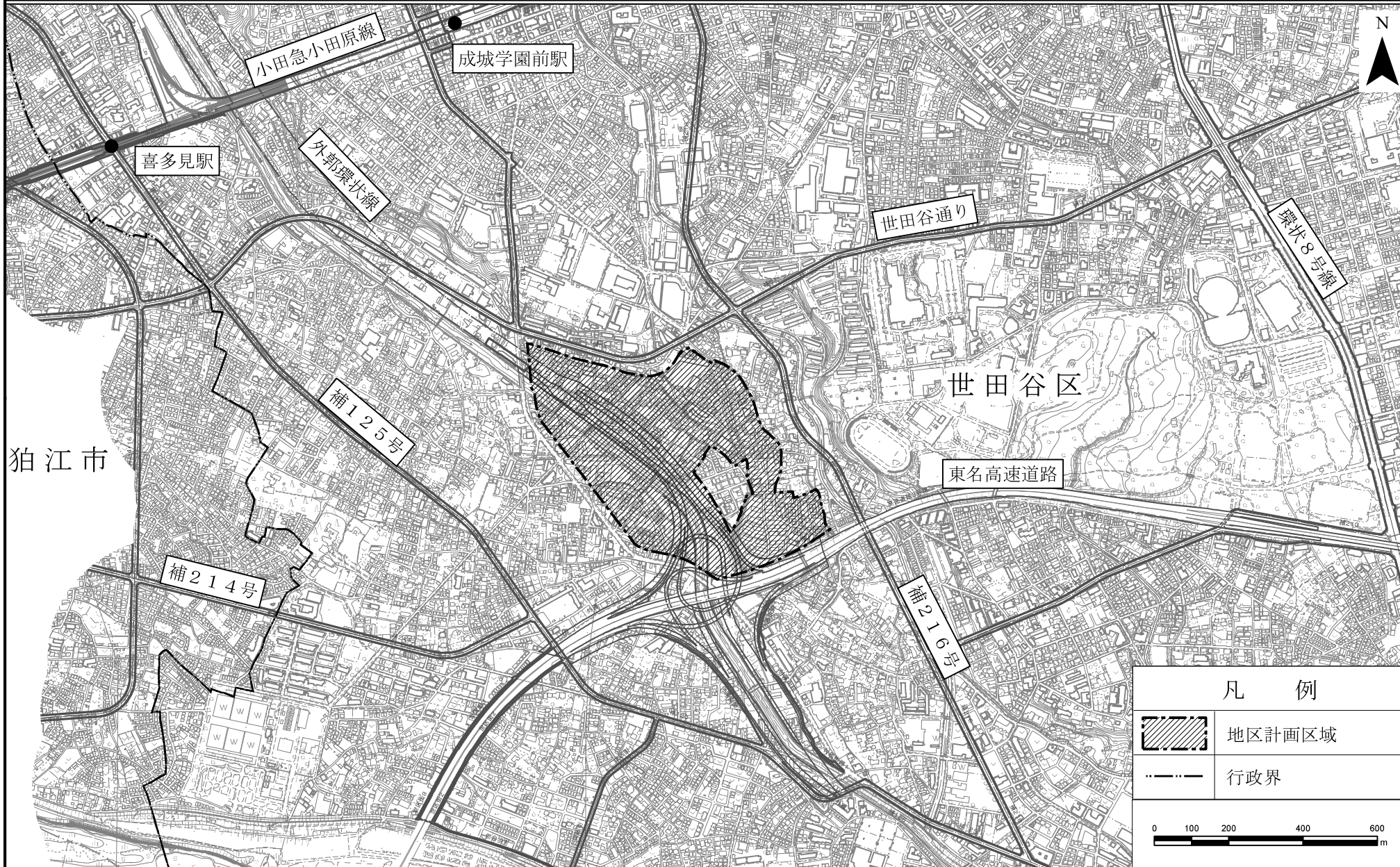
前回の見直しから約 18 年が経過している中で、道路の整備による地形地物の変更（変化）などが多く発生したことにより、用途地域等の指定状況と現況との不整合などがみられることから、今回、これに伴う用途地域等の変更を一括して実施することとした。

このような背景を踏まえ、地形地物の変更による用途地域の境界変更に伴い、区域の整合を図るため、世田谷西部地域成城地区地区計画を変更するものである。

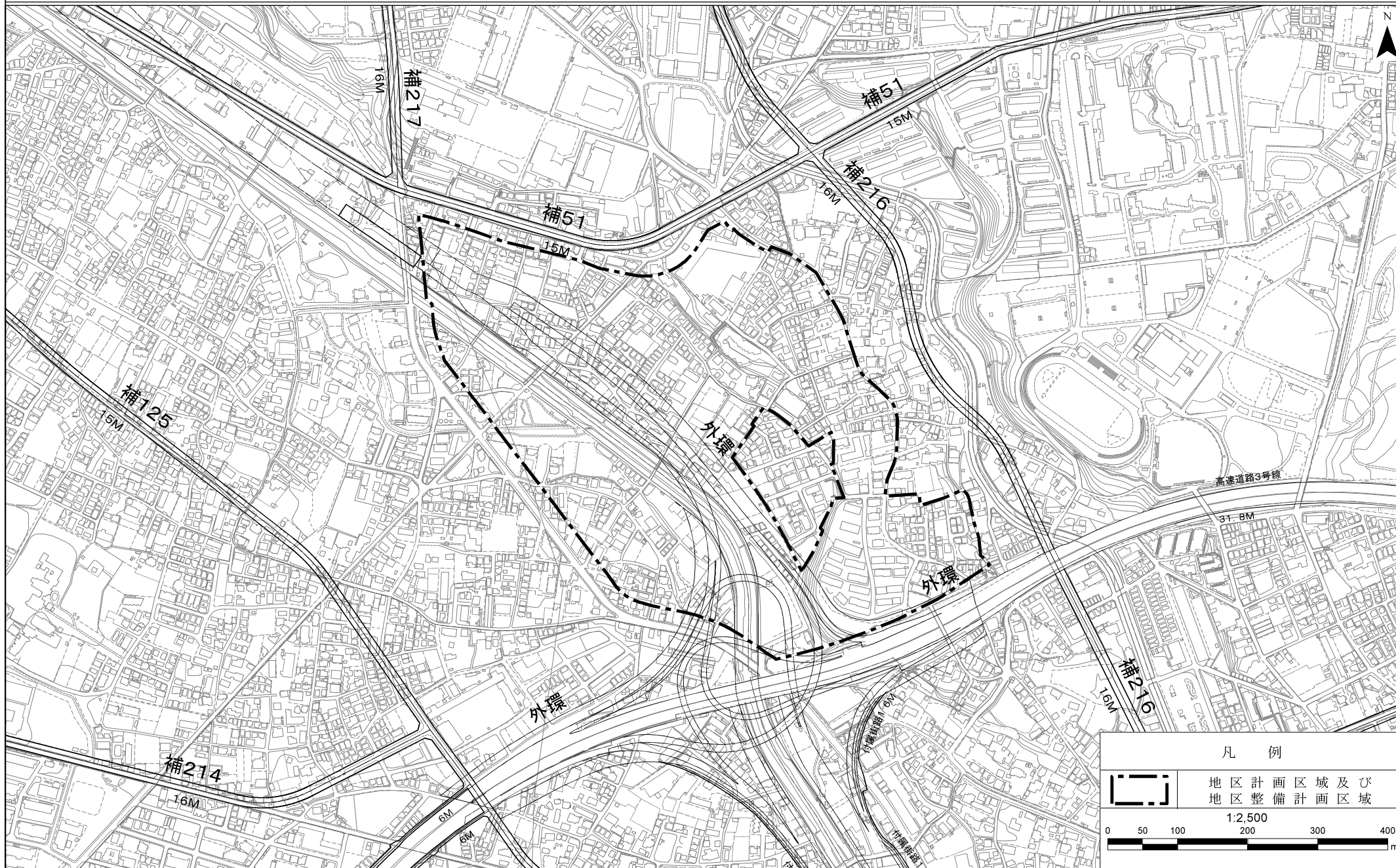
東京都市計画地区計画

世田谷西部地域大蔵・喜多見地区地区計画 位置図

〔世田谷区決定〕



この測量成果は、国土地理院長の承認を得て同院所管の測量成果を使用して得たものである（承認番号）平成24関公第269号
 この地図は、東京都知事の承認を受けて、東京都縮尺2,500分の1地形図を利用して作成したものである。無断複製を禁ずる。
 （承認番号）2都市基交第25号、令和2年6月4日（承認番号）2都市基街第18号、令和2年5月7日
 （承認番号）2都市基交第15号、令和2年7月13日



この測量成果は、国土院院長の委託を受けて所管の測量成果を使用しているものである（委託番号：平成24年02号269号）
 この地図は、東京府知事の承認を受けて、東京府編入2,500分の地形図を利用して作成したものである。無断複製を禁ずる。
 (承認番号) 2都市圏交野第15号、令和2年11月4日 (承認番号) 2都市圏交野第16号、令和2年5月7日
 (承認番号) 2都市圏交野第15号、令和2年7月13日

東京都市計画地区計画の変更（世田谷区決定）

都市計画世田谷西部地域大蔵・喜多見地区地区計画を次のように変更する。

名 称	世田谷西部地域大蔵・喜多見地区地区計画	
位 置 ※	世田谷区大蔵五丁目、喜多見五丁目及び喜多見六丁目各地内	
面 積 ※	約 28.0ha	
地区計画の目標	<p>当該区域は、世田谷区西部に位置し、農地等の散在する緑豊かな郊外住宅地である。区域の状況は、道路、公園等の基盤施設が未整備なまま市街化が進行し、防災上問題のある住宅地が形成されつつある。</p> <p>当地区内の都市計画道路、公園・緑地等の整備推進にあたっては、道路及び公園緑地整備方針に従い、土地区画整理事業を含めた面整備事業等に合わせたものとする。</p> <p>本計画は、地区における土地区画整理事業等の面整備事業の導入を推進し、市街地の総合的な整備を目指す。農地等低・未利用地の市街化に際しては、積極的に面整備事業の誘導を行うことにより適切な基盤施設を整備し、良好な住宅地の形成を図る。</p> <p>また、面整備事業導入までの経過的段階においては、最低限必要な区画道路の整備を、本計画における規制・誘導により推進するなどして、幹線道路から著しく離れている地区等の事業可能性の増進に寄与するとともに、事業に移行した地区についても、周辺アクセス道路の充実や土地利用制限の段階的解除などによって支援する。</p> <p>以上のような段階的整備を推進することにより、地区全体における住宅市街地としての都市機能の向上を図ることを目標とする。</p>	
区域の整備、開発及び保全に関する方針	土地利用の方針	<p>都心周辺の住宅地として、緑豊かな環境を生み出すとともに農地等の自然的環境を保護・育成する。農地と住宅地が共存する農園住区として宅地系土地利用と農・緑地系土地利用との調和を目指す。</p> <p>面整備事業による整備が行われていない地区（以下「未整備地区」という。）においては、既存の農・緑地等を活用した緑豊かで潤いのある低層住宅地としての土地利用を誘導する。</p> <p>また、面整備事業による整備済地区（以下「整備済地区」という。）においては、公園・緑地を中心とした緑の拠点を確保し、事業効果に応じた良好な中層又は中高層住宅地として、新たな土地利用を誘導する。</p>
	地区施設の整備の方針	<p>地区の防災性、利便性及び快適性を確保し、良好な住宅市街地の形成を図るため基盤整備の目標は、区域面積に対して道路率を18%以上、公園率を3%以上とする。</p> <p>未整備地区においては、事業導入のための道路の確保及び当面の期間における安全性の向上を図るため、区画道路を適切に配置する。なお、区画道路の指定にあたっては、既存道路を尊重するとともに、新設道路についてもネットワーク形成等を考慮の上定めるものとする。</p>
	建築物等の整備の方針	<p>良好な居住環境の形成を図るため、未整備地区においては、地区施設整備の進捗に応じて、建蔽率の最高限度、容積率の最高限度及び敷地面積の最低限度を定める。</p> <p>整備済地区においては、その整備水準及び地区の特性に見合う土地利用を誘導するため、必要に応じて新たな制限を定めるものとする。</p> <p>景観を考慮した緑豊かで潤いのある街並み空間の形成のため、垣又はさくの構造の制限を定める。</p>

地区整備計画	地区施設の配置及び規模	道 路	<p>建築基準法（昭和25年法律第201号。以下「法」という。）第42条第1項第1号に該当する道路及びこの地区計画の告示以降に同号に該当することとなる道路を区画道路とする。なお、当該道路の現況幅員が6m未満の場合については、その計画幅員を6mとする。</p> <p>ただし、次の各号のいずれかに該当する区域には、区画道路を配置しない。</p> <p>1 次の公告（以下「土地区画整理事業の認可等の公告」という。）のあった区域</p> <p>(1) 土地区画整理法（昭和29年法律第119号）第9条第3項の規定による土地区画整理事業の施行についての認可の公告及び同法第10条第3項の規定による事業計画の変更についての認可の公告</p> <p>(2) 土地区画整理法第21条第3項の規定による土地区画整理組合の設立についての認可の公告及び同法第39条第4項の規定による事業計画の変更についての認可の公告</p> <p>(3) 土地区画整理法第51条の9第3項の規定による土地区画整理事業の施行についての認可の公告及び同法第51条の10第2項の規定による事業計画の変更についての認可の公告</p> <p>(4) 土地区画整理法第55条第9項及び第69条第7項の規定による事業計画の決定の公告並びに同法第55条第13項及び第69条第10項の規定による事業計画の変更の公告</p> <p>(5) 土地区画整理法第71条の3第11項の規定による施行規程及び事業計画の認可の公告並びに同条第15項の規定による施行規程及び事業計画の変更の認可の公告</p> <p>2 道路の築造を伴う開発行為で都市計画法（昭和43年法律第100号）第36条第3項の規定による工事が完了した旨の公告（以下「開発許可の工事完了公告」という。）のあった区域</p>
	建築物等に関する事項	建築物の容積率の最高限度 ※	<p>8/10</p> <p>ただし、次の各号のいずれかに該当する敷地にあつては、この限りでない。</p> <p>1 建築物の敷地に接するすべての区画道路の部分及び都市計画施設として定められた道路（以下「都市計画道路」という。）の部分、道路として整備された当該敷地の場合</p> <p>2 土地区画整理事業の認可等の公告のあった区域の場合又は道路の築造を伴う開発行為で開発許可の工事完了公告のあった区域の場合</p>
		建築物の建蔽率の最高限度	<p>4/10</p> <p>ただし、次の各号のいずれかに該当する敷地（風致地区にあつては、東京都風致地区条例（昭和45年東京都条例第36号。以下「風致地区条例」という。）に基づき許可（風致地区条例第3条第1項に基づく建築物の建築に係る許可（風致地区条例第5条第1項第5号ただし書の規定に該当するものに限る。）をいい、風致地区条例第3条第3項の規定に基づく協議を含む。）を受けた敷地）にあつては、この限りでない。</p> <p>1 建築物の敷地に接するすべての区画道路の部分及び都市計画道路の部分、道路として整備された当該敷地の場合</p> <p>2 土地区画整理事業の認可等の公告のあった区域の場合又は道路の築造を伴う開発行為で開発許可の工事完了公告のあった区域の場合</p>
建築物の敷地面積の最低限度	<p>100㎡</p> <p>ただし、次の各号のいずれかに該当する敷地にあつては、この限りでない。</p> <p>1 建築物の敷地に接するすべての区画道路の部分及び都市計画道路の部分、道路として整備された当該敷地の場合</p> <p>2 土地区画整理事業の認可等の公告のあった区域の場合又は道路の築造を伴う開発行為で開発許可の工事完了公告のあった区域の場合</p>		

建築物等の形態又は色彩その他の意匠の制限	建築物等の形態及び意匠は、周囲と調和の取れたものとする。
垣又はさくの構造の制限	法第42条第1項第1号又は第2号に該当する道路に面して垣又はさくを設ける場合は、生垣又はフェンス等に沿って緑化したものなどとする。ただし、高さが60cm以下の部分についてはこの限りでない。

※は知事協議事項

「区域は、計画図表示のとおり」

理由：地形地物の変更による用途地域の境界変更に伴い、区域の整合を図るため、地区計画を変更する。

変更概要

は、変更箇所を示す。

事 項	旧	新	摘 要
名 称	世田谷区世田谷西部地域大蔵・喜多見地区地区計画	世田谷区世田谷西部地域大蔵・喜多見地区地区計画	
面 積	<u>約28.0ha</u>	<u>約28.0ha</u>	用途地域の境界の変更に伴い、区域を変更する。

都市計画の案の理由書

1 種類・名称

東京都市計画地区計画世田谷西部地域大蔵・喜多見地区地区計画

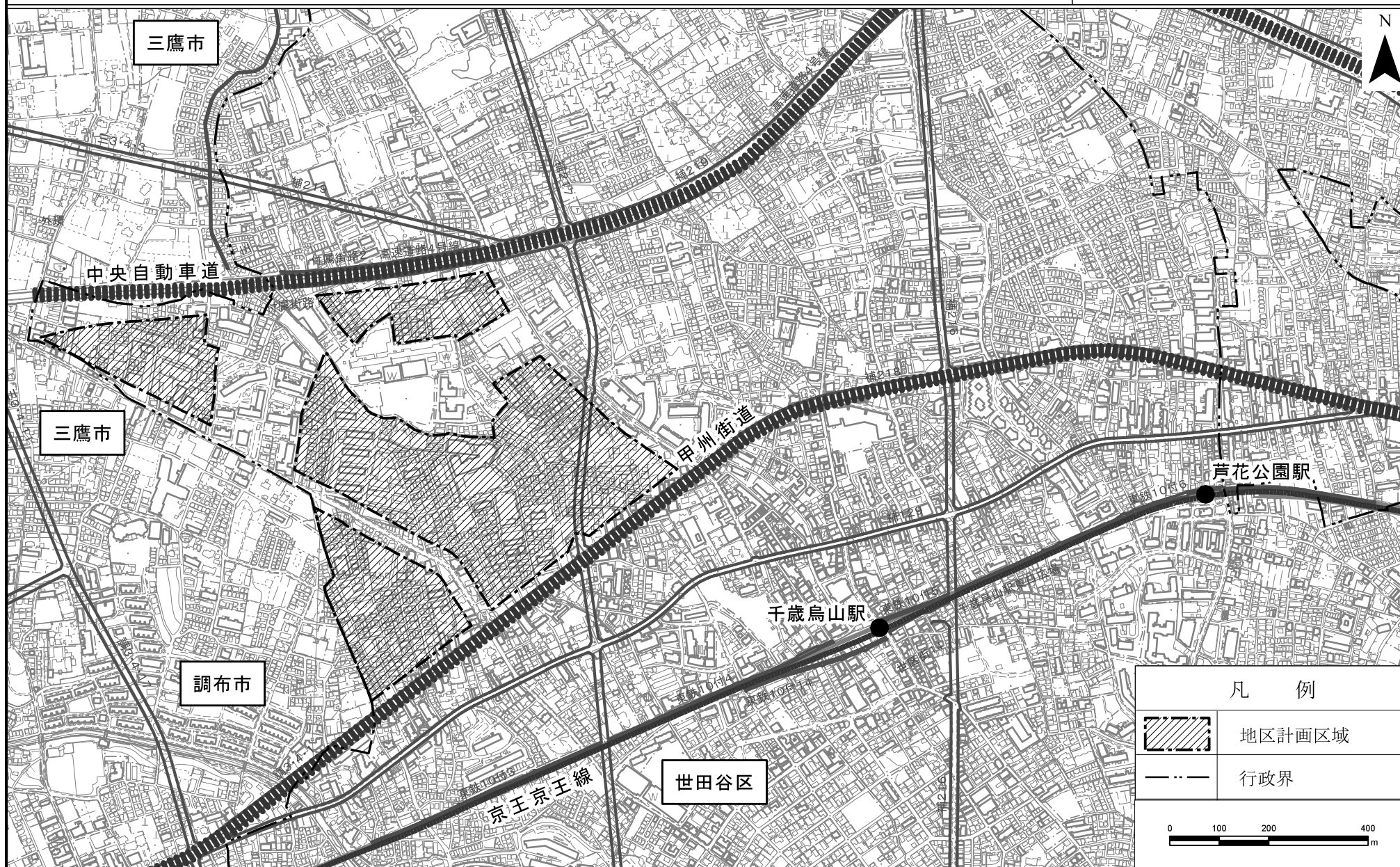
2 理由

昭和 43 年の都市計画法の制定以降、東京都全域を対象とした用途地域の見直しを、法改正や上位計画策定等に伴い、昭和 48 年、昭和 56 年、平成元年、平成 8 年、平成 16 年に、目指すべき市街地像を実現するため行ってきた。

前回の見直しから約 18 年が経過している中で、道路の整備による地形地物の変更（変化）などが多く発生したことにより、用途地域等の指定状況と現況との不整合などがみられることから、今回、これに伴う用途地域等の変更を一括して実施することとした。

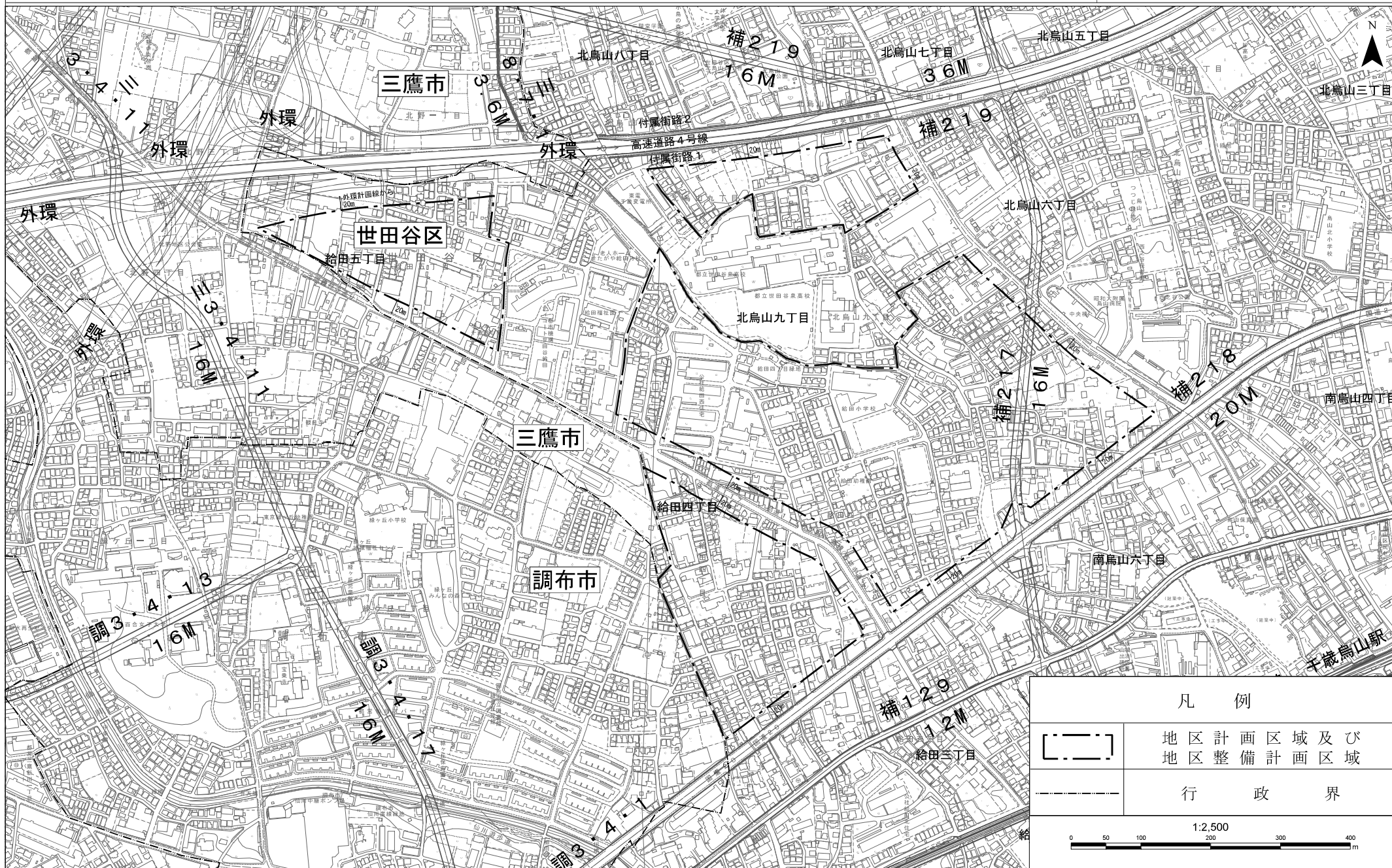
このような背景を踏まえ、地形地物の変更による用途地域の境界変更に伴い、区域の整合を図るため、世田谷西部地域大蔵・喜多見地区地区計画を変更するものである。

東京都市計画地区計画
世田谷西部地域北烏山・給田地区地区計画 位置図〔世田谷区決定〕



この測量成果は、国土地理院長の承認を得て同院所管の測量成果を使用して得たものである（承認番号）平成24関公第269号
この地図は、東京都知事の承認を受けて、東京縮尺2,500分の1地形図を利用して作成したものである。無断複製を禁ずる。
（承認番号）2都市基交第25号、令和2年6月4日（承認番号）2都市基街都第18号、令和2年5月7日
（承認番号）2都市基交第15号、令和2年7月13日

世田谷西部地域北鳥山・給田地区地区計画 計画図〔世田谷区決定〕



1. 本図は、国土交通省の定める「都市計画図」の作成に当たって、関係機関の協力を得て作成されたものである。図中の記載は、図面作成時点の状況を示している。図面作成後、関係機関の協力を得て、図面を修正する場合は、関係機関の協力を得て、図面を修正する。図面を修正する場合は、関係機関の協力を得て、図面を修正する。図面を修正する場合は、関係機関の協力を得て、図面を修正する。

東京都市計画地区計画の変更（世田谷区決定）

都市計画世田谷西部地域北烏山・給田地区地区計画を次のように変更する。

名 称	世田谷西部地域北烏山・給田地区地区計画	
位 置 ※	世田谷区北烏山九丁目、給田四丁目及び給田五丁目各地内	
面 積 ※	約32.4ha	
地区計画の目標	<p>当該区域は、世田谷区西部に位置し、農地等の散在する緑豊かな郊外住宅地である。区域の状況は、道路、公園等の基盤施設が未整備なまま市街化が進行し、防災上問題のある住宅地が形成されつつある。</p> <p>当地区内の都市計画道路、公園・緑地等の整備推進にあたっては、道路及び公園緑地整備方針に従い、土地区画整理事業を含めた面整備事業等に合わせて行うものとする。</p> <p>本計画は、地区における土地区画整理事業等の面整備事業の導入を推進し、市街地の総合的な整備を目指す。農地等低・未利用地の市街化に際しては、積極的に面整備事業の誘導を行うことにより適切な基盤施設を整備し、良好な住宅地の形成を図る。</p> <p>また、面整備事業導入までの経過的段階においては、最低限必要な区画道路の整備を、本計画における規制・誘導により推進するなどして、幹線道路から著しく離れている地区等の事業可能性の増進に寄与するとともに、事業に移行した地区についても、周辺アクセス道路の充実や土地利用制限の段階的解除などによって支援する。</p> <p>以上のような段階的整備を推進することにより、地区全体における住宅市街地としての都市機能の向上を図ることを目標とする。</p>	
区域の整備、開発及び保全に関する方針	土地利用の方針	<p>都心周辺の住宅地として、緑豊かな環境を生み出すとともに農地等の自然的環境を保護・育成する。農地と住宅地が共存する農園住区として宅地系土地利用と農・緑地系土地利用との調和を目指す。</p> <p>面整備事業による整備が行われていない地区（以下「未整備地区」という。）においては、既存の農・緑地等を活用した緑豊かで潤いのある低層住宅地としての土地利用を誘導する。</p> <p>また、面整備事業による整備済地区（以下「整備済地区」という。）においては、公園・緑地を中心とした緑の拠点を確保し、事業効果に応じた良好な中層又は中高層住宅地として、新たな土地利用を誘導する。</p>
	地区施設の整備の方針	<p>地区の防災性、利便性及び快適性を確保し、良好な住宅市街地の形成を図るため基盤整備の目標は、区域面積に対して道路率を18%以上、公園率を3%以上とする。</p> <p>未整備地区においては、事業導入のための道路の確保及び当面の期間における安全性の向上を図るため、区画道路を適切に配置する。なお、区画道路の指定にあたっては、既存道路を尊重するとともに、新設道路についてもネットワーク形成等を考慮の上定めるものとする。</p>
	建築物等の整備の方針	<p>良好な居住環境の形成を図るため、未整備地区においては、地区施設整備の進捗に応じて、建蔽率の最高限度、容積率の最高限度及び敷地面積の最低限度を定める。</p> <p>整備済地区においては、その整備水準及び地区の特性に見合う土地利用を誘導するため、必要に応じて新たな制限を定めるものとする。</p> <p>景観を考慮した緑豊かで潤いのある街並み空間の形成のため、垣又はさくの構造の制限を定める。</p>

地区整備計画	地区施設の配置及び規模	道路	<p>建築基準法（昭和25年法律第201号。以下「法」という。）第42条第1項第1号に該当する道路及びこの地区計画の告示以降に同号に該当することとなる道路を区画道路とする。なお、当該道路の現況幅員が6m未満の場合については、その計画幅員を6mとする。</p> <p>ただし、次の各号のいずれかに該当する区域には、区画道路を配置しない。</p> <p>1 次の公告（以下「土地区画整理事業の認可等の公告」という。）のあった区域</p> <p>(1) 土地区画整理法（昭和29年法律第119号）第9条第3項の規定による土地区画整理事業の施行についての認可の公告及び同法第10条第3項の規定による事業計画の変更についての認可の公告</p> <p>(2) 土地区画整理法第21条第3項の規定による土地区画整理組合の設立についての認可の公告及び同法第39条第4項の規定による事業計画の変更についての認可の公告</p> <p>(3) 土地区画整理法第51条の9第3項の規定による土地区画整理事業の施行についての認可の公告及び同法第51条の10第2項の規定による事業計画の変更についての認可の公告</p> <p>(4) 土地区画整理法第55条第9項及び第69条第7項の規定による事業計画の決定の公告並びに同法第55条第13項及び第69条第10項の規定による事業計画の変更の公告</p> <p>(5) 土地区画整理法第71条の3第11項の規定による施行規程及び事業計画の認可の公告並びに同条第15項の規定による施行規程及び事業計画の変更の認可の公告</p> <p>2 道路の築造を伴う開発行為で都市計画法（昭和43年法律第100号）第36条第3項の規定による工事が完了した旨の公告（以下「開発許可の工事完了公告」という。）のあった区域</p>
	建築物等に関する事項	建築物の容積率の最高限度 ※	<p>8/10</p> <p>ただし、次の各号のいずれかに該当する敷地にあつては、この限りでない。</p> <p>1 建築物の敷地に接するすべての区画道路の部分及び都市計画施設として定められた道路（以下「都市計画道路」という。）の部分、道路として整備された当該敷地の場合</p> <p>2 土地区画整理事業の認可等の公告のあった区域の場合又は道路の築造を伴う開発行為で開発許可の工事完了公告のあった区域の場合</p>
		建築物の建蔽率の最高限度	<p>4/10</p> <p>ただし、次の各号のいずれかに該当する敷地にあつては、この限りでない。</p> <p>1 建築物の敷地に接するすべての区画道路の部分及び都市計画道路の部分、道路として整備された当該敷地の場合</p> <p>2 土地区画整理事業の認可等の公告のあった区域の場合又は道路の築造を伴う開発行為で開発許可の工事完了公告のあった区域の場合</p>
		建築物の敷地面積の最低限度	<p>100㎡</p> <p>ただし、次の各号のいずれかに該当する敷地にあつては、この限りでない。</p> <p>1 建築物の敷地に接するすべての区画道路の部分及び都市計画道路の部分、道路として整備された当該敷地の場合</p> <p>2 土地区画整理事業の認可等の公告のあった区域の場合又は道路の築造を伴う開発行為で開発許可の工事完了公告のあった区域の場合</p>

建築物等の形態又は色彩その他の意匠の制限	建築物等の形態及び意匠は、周囲と調和の取れたものとする。
垣又はさくの構造の制限	法第42条第1項第1号又は第2号に該当する道路に面して垣又はさくを設ける場合は、生垣又はフェンス等に沿って緑化したものなどとする。ただし、高さが60cm以下の部分についてはこの限りでない。

※は知事協議事項

「区域は、計画図表示のとおり」

理由：地形地物の変更による用途地域の境界変更に伴い、区域の整合を図るため、地区計画を変更する。

変更概要

は、変更箇所を示す。

事 項	旧	新	摘 要
名 称	世田谷西部地域北烏山・給田地区地区計画	世田谷西部地域北烏山・給田地区地区計画	
面 積	<u>約 33.1 h a</u> 【 <u>図書上の面積</u> 】 <u>約 32.9 h a</u> 【 <u>新たな測定方法で算出した面積</u> 】	<u>約 32.4 h a</u>	用途地域の境界の変更に伴い、区域を変更する。

都市計画の案の理由書

1 種類・名称

東京都市計画地区計画世田谷西部地域北烏山・給田地区地区計画

2 理由

昭和 43 年の都市計画法の制定以降、東京都全域を対象とした用途地域の見直しを、法改正や上位計画策定等に伴い、昭和 48 年、昭和 56 年、平成元年、平成 8 年、平成 16 年に、目指すべき市街地像を実現するため行ってきた。

前回の見直しから約 18 年が経過している中で、道路の整備による地形地物の変更（変化）などが多く発生したことにより、用途地域等の指定状況と現況との不整合などがみられることから、今回、これに伴う用途地域等の変更を一括して実施することとした。

このような背景を踏まえ、地形地物の変更による用途地域の境界変更に伴い、区域の整合を図るため、世田谷西部地域北烏山・給田地区地区計画を変更するものである。