

## 令和3年度公益財団法人世田谷区スポーツ振興財団の経営状況に関する書類の提出

## 1 実施事業

## (1) スポーツ及びレクリエーション振興事業（第1号事業）

①子ども対象事業 ・子どもの体力・基礎運動能力向上事業 ほか	参加者数	44,660人
②成人対象事業 ・成人の体力・基礎運動能力向上事業 ほか	参加者数	3,312人
③高齢者対象事業 ・高齢者の生涯健康推進事業 ほか	参加者数	3,950人
④障害者対象事業 ・障害者スポーツ・レクリエーション推進事業 ほか	参加者数	1,438人
⑤競技力向上事業 ・世田谷246ハーフマラソン（オンラインハーフマラソン含む）	参加者数	1,509人
・各種大会（区民体育大会、世田谷子ども駅伝等）	参加者数	40,006人
・ジュニア育成事業	参加者数	1,922人
⑥スポーツ講習会 ・各種養成講習会（中止）		
⑦施設活性化事業 ・総合運動場活性化事業	参加者数	34,472人
・大蔵第二運動場活性化事業	参加者数	12,181人
・千歳温水プール活性化事業	参加者数	31,280人
・希望丘地域体育館活性化事業	参加者数	1,221人
・太子堂中学校温水プール活性化事業	参加者数	596人
・玉川中学校温水プール活性化事業	参加者数	66人
・烏山中学校温水プール活性化事業	参加者数	848人
・梅丘中学校温水プール活性化事業	参加者数	648人
・学校開放夏季プール活性化事業	参加者数	304人

## (2) スポーツ及びレクリエーション普及啓発事業（第2号事業）

①区民スポーツまつり	参加者数	793人
②元旦あるこう会	参加者数	839人
③多摩川ウォーク（中止）		
④親と子のつどい（中止）		
⑤親子スポーツ観戦デー	参加者数	284人
⑥Sports Information（世田谷区スポーツのしおり）の発行	年3回計	16,000部
⑦スポーツ・レクリエーション指導者養成・活用	参加者数	32人
⑧地域連携事業	参加者数	2,100人

## (3) スポーツ及びレクリエーション団体育成事業（第3号事業）

- ①賛助会員選手強化助成 ②総合型地域スポーツ・文化クラブ育成  
③地域活動団体支援

## (4) 区から受託するスポーツ及びレクリエーション事業（第4号事業）

- ①スポーツ施策振興事業（スポーツ推進委員の活動に伴う事務運営）

## (5) 区から受託する社会体育施設の管理及び運営（第5号事業）

①総合運動場の管理及び運営（指定管理者施設）		
・大蔵運動場	年間利用人数	533,682人
・二子玉川緑地運動場	年間利用人数	137,102人
②大蔵第二運動場の管理及び運営（指定管理者施設）	年間利用人数	371,544人
③千歳温水プールの管理及び運営（指定管理者施設）	年間利用人数	192,887人
④尾山台地域体育館の運営 ⑤希望丘地域体育館の運営 ⑥小・中学校開放施設の運営		
⑦太子堂中学校温水プールの運営 ⑧玉川中学校温水プール及び開放施設の運営		
⑨烏山中学校温水プール及び開放施設の運営 ⑩梅丘中学校温水プールの運営		
⑪八幡山小地域体育館の運営 ⑫池尻小学校東側体育館の運営		
⑬J&Sフィールドの運営 ⑭民間スポーツ開放施設の運営		

## 2 令和3年度 収支予算書内訳表

(単位:円)

科 目	公益目的事業会計	収益事業等会計	法人会計	内部取引 消去	合 計
<b>I 一般正味財産増減の部</b>					
<b>経常増減の部</b>					
経常収益					
基本財産運用益	0	0	2,380,059	0	2,380,059
特定資産運用益	0	0	226,531	0	226,531
事業収益	249,654,117	15,587,916	0	0	265,242,033
受取補助金等	242,550,905	789,122	170,000	0	243,510,027
受託事業収益	1,713,336,031	0	0	0	1,713,336,031
受取会費	460,500	0	460,500	0	921,000
受取寄付金	335,823	0	0	0	335,823
雑収益	1,385,135	7,520,664	29,172	0	8,934,971
経常収益計 (A)	2,207,722,511	23,897,702	3,266,262	0	2,234,886,475
経常費用					
事業費	2,207,042,165	11,672,547	0	0	2,218,714,712
管理費	0	0	11,003,919	0	11,003,919
経常費用計 (B)	2,207,042,165	11,672,547	11,003,919	0	2,229,718,631
当期経常増減額 (C) (A-B)	680,346	12,225,155	△ 7,737,657	0	5,167,844
<b>経常外増減の部</b>					
経常外収益					
経常外収益計 (D)	0	0	0	0	0
経常外費用					
経常外費用計 (E)	0	0	0	0	0
当期経常外増減額 (F) (D-E)	0	0	0	0	0
他会計振替額 (G)	6,083,630	△ 6,083,630	0	0	0
税引前当期一般正味財産増減額 (H) (C+F+G)	6,763,976	6,141,525	△ 7,737,657	0	5,167,844
法人税、都民税及び事業税 (I)	0	1,449,200	0	0	1,449,200
当期一般正味財産増減額 (J) (H-I)	6,763,976	4,692,325	△ 7,737,657	0	3,718,644
一般正味財産期首残高 (K)	431,055,213	49,079,018	△ 45,302,810	0	434,831,421
一般正味財産期末残高 (L) (J+K)	437,819,189	53,771,343	△ 53,040,467	0	438,550,065
<b>II 指定正味財産増減の部</b>					
受取補助金等	0	0	0	0	0
受取寄付金	0	0	0	0	0
基本財産運用益	0	0	2,380,059	0	2,380,059
特定資産運用益	0	0	230	0	230
一般正味財産への振替額	0	0	△ 2,380,289	0	△ 2,380,289
当期指定正味財産増減額 (M)	0	0	0	0	0
指定正味財産期首残高 (N)	5,516,203	0	506,179,500	0	511,695,703
指定正味財産期末残高 (O) (M+N)	5,516,203	0	506,179,500	0	511,695,703
<b>III 正味財産期末残高</b>					
正味財産期末残高 (P) (L+O)	443,335,392	53,771,343	453,139,033	0	950,245,768

令和 3 年 度

# 公益財団法人世田谷区スポーツ振興財団決算書

事業報告書

財務諸表

附属明細書

財産目録

自 令和 3年4月 1日

至 令和 4年3月31日

公益財団法人世田谷区スポーツ振興財団

令和3年度公益財団法人世田谷区スポーツ振興財団事業報告並びに  
財務諸表に関して、定款第9条の規定により、監事の意見を付して報告  
します。

令和4年6月17日

公益財団法人世田谷区スポーツ振興財団

理事長 石崎 朔子



# 目 次

## (事業報告書)

1 総括	1
2 事業の状況	4
3 重要な契約の概要	33
4 処務の概要	36
5 事業報告の附属明細書	39

## (財務諸表)

1 貸借対照表	41
2 貸借対照表内訳表	42
3 正味財産増減計算書	43
4 正味財産増減計算書内訳表	46
5 財務諸表に対する注記	52

## (附属明細書)

1 附属明細書	55
---------	----

## (財産目録)

1 財産目録	57
--------	----

(監査報告書)	63
---------	----







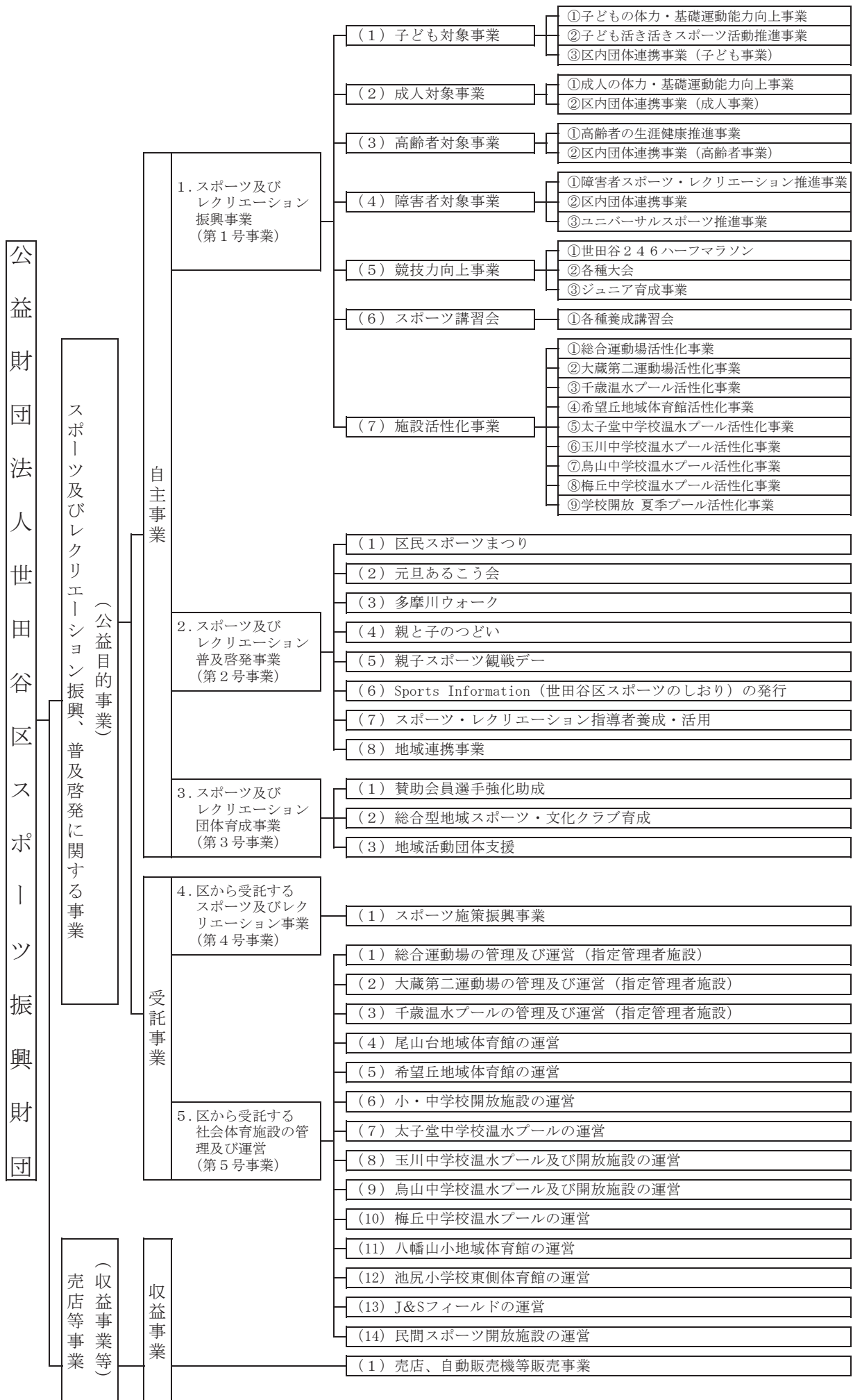


# 令和3年度

## 事業報告書

- 1 総括
- 2 事業の状況
- 3 重要な契約の概要
- 4 処務の概要
- 5 事業報告の附属明細書

令和3年度 公益財団法人世田谷区スポーツ振興財団事業一覧表



## 1 総括

公益財団法人世田谷区スポーツ振興財団は、生涯スポーツ社会の形成に寄与することを目的に平成11年2月に設立され、今年24年目を迎えた。平成23年4月1日より信頼性、確実性、公平性をさらに推進するため、公益財団法人へと移行し、公益性の高い事業展開を図ってきたところである。

この間、財団が取り組むスポーツ施策の長期計画として「世田谷区スポーツビジョン（平成26年度（2014）～令和5年度（2023）」を策定し、「地域スポーツの推進」「ライフステージに応じたスポーツ活動等の推進」および「安全・安心で快適なスポーツ施設運営及び拡充」に努めてきた。

令和3年度も前年度に続き、新型コロナウイルス感染拡大予防のため、一定期間で管理施設の休館や営業時間の短縮、各種事業の中止を余儀なくされたものの、感染症対策を徹底しつつ、新しい生活様式に応じた事業運営に努めた。

自主事業においては、「世田谷246ハーフマラソン」「第57回区民スポーツまつり」「第47回区民元旦あるこう会」等を開催した。また、「世田谷区スポーツビジョン」に掲げる「障害者のスポーツ活動の推進」に向けて、講師派遣事業の地域展開や「2021ボッチャ世田谷カップ」など、各種ユニバーサルスポーツ種目を取り入れた事業を実施した。

また、東京2020オリンピック・パラリンピック競技大会に関する取り組みとして、大会に向けたアメリカ選手団（USOPC）によるトレーニングキャンプの受け入れや、区の「オリンピック・パラリンピック教育推進校事業」と連携し、感染症の予防策を講じたうえで、区内の小・中学生を中心にオリンピック・パラリンピアンによる各種目の体験や講話等を引き続き実施した。

施設管理においては、新型コロナウイルス感染症の影響がある中で、十分な感染予防策等を講じ、安全性及び快適性等を確保し、サービスの質の向上に努めた。各施設では、各事業の定員を縮小するなどの制限がありながらも、施設特性を活かしたプログラムサービスを展開し、施設の活性化を進めた。

また、令和4年1月1日から第一生命グラウンド野球場（J&Sフィールド）の管理運営業務を新たに区から受託した。

さらに、指定管理施設である総合運動場及び大蔵第二運動場の第5期の指定管理者として指定を受け、令和4年度から令和8年度までの5年間、引き続き管理運営を行うこととなった。

令和3年度決算の主な状況については、新型コロナウイルス感染拡大により一部事業の中止や規模縮小があったが、事業運営収益は令和2年度比で約43,995千円の増額となった。

施設利用料金収益についても、管理施設の休館や営業時間短縮などの影響は受けたものの、前年度比で約59,273千円の増額となった。

世田谷区からの補助金については、令和3年度についても管理費や退職給付引当資産への補助が得られない状況の中、事務事業の見直しと経費削減の継続、自主財源の確保に努める一方、「世田谷区246ハーフマラソン」の運営経費増加や高齢者事業の拡充等により、区からの補助金収入額は令和2年度比で約38,084千円の増額となった。

上記収益の増収に加え、継続した経費節減等の結果、当期経常増減額は約5,168千円となった。

今後も、「世田谷区スポーツビジョン」に基づき、区民ニーズを反映した適正かつ透明性の高い経営に努め、「生涯スポーツ社会」の形成に向けて、世田谷区と連携を図りながら推進する。

## 《自主事業の主な実績》

1. 子どもの体力・基礎運動能力向上を目的とした「世田谷ジュニアアカデミー」は、「アスレティクス」「フットボール」「器械運動」「Giants Method ベースボール」「Lifesaving Spirit スイミング」「テニス」に加え、新たに「新体操」を開講し、7種目を展開した。さらに、ニーズの高い「Lifesaving Spirit スイミング」では、地域展開として烏山中学校クラスを新設した。  
また、総合運動場と大蔵第二運動場がUSOPCのキャンプ地として使用された7～8月の期間は、各種目において二子玉川緑地運動場等に会場を移して「夏季特別プログラム」を実施し、年間を通じた継続的な開催に努めた。
2. 参加者のレベルに合わせた教室プログラムの充実を図るため、子ども・成人・高齢者・障害者などそれぞれのライフステージに応じた各種スポーツ教室等を実施した。  
子ども対象事業では、オリンピック種目短期体験教室として、元バレーボール日本代表の山本隆弘氏を招き、「バレーボールクリニック」を新たに実施した。オリンピックから直接指導を受けられる教室として子どもたちに好評であった。  
成人対象事業では、新型コロナウイルス感染症拡大防止に対応した新規事業として「TAMAGAWA FKT by Riverside Micro Race」を実施した。一同に集合せずアプリを活用したオンラインレースとして、コロナ禍に適応した運動の機会を提供した。  
また、J&Sフィールドの開設を機に、個人でもフットサルのゲーム形式に参加できる「個人参加型フットサル」を新規で実施し、成人のスポーツ実施率の向上を目指した。  
さらに、新規事業としてランニングと清掃活動をかけ合わせた「ワンデイランニングクリニック×プロギング」を多摩川河川敷で実施した。環境の美化に貢献するスポーツ活動の機会となった。  
高齢者対象事業では、「元気なシルバーいきいきトレーニング」の地域展開として池尻小学校東側体育館のコースを新設した。  
障害者対象事業では、定期的な運動機会の提供を目的とした運動教室や水泳教室の継続的な実施や、「2021ボッチャ世田谷カップ」を区と共同で開催した。また、特別支援学級等へ講師を派遣する出張型の事業を展開し充実を図った。
3. 「第16回世田谷246ハーフマラソン」は、新型コロナウイルス感染症拡大後2年ぶりの開催が実現した。ハーフマラソンの定員縮小や健康マラソン及び物産展を中止するとともに、嚴重な感染症対策を講じ、安全に開催することができた。箱根駅伝出場大学の選手をはじめ多くの選手・市民ランナーが参加した本大会は、従来どおりに駒沢オリンピック公園陸上競技場をスタートし、国道246号線や二子玉川河川敷など区内各所を選手が走り抜けた。
4. 「第71回世田谷区民体育大会」は、新型コロナウイルス感染症拡大防止のため、中止種目が13種目あったが、計21種目、延べ22,217人の参加者があり、各競技大会で熱戦が繰り広げられた。また、開会式は、昨年度に引き続き「オンデマンド開会式」として、インターネットを通じて大会主催者より大会参加者へ激励のメッセージを配信した。
5. 「世田谷子ども駅伝」は、今回も世田谷区・区教育委員会・スポーツ振興財団の三者共催により第11回大会を開催した。新型コロナウイルス感染症拡大防止に配慮し、カテゴリーを2部制に分けて実施したほか、接触を伴わない中継方法を取り入れるなどの感染症対策を講じた。全53チーム、計538人が日々の練習の成果を発揮した。
6. 当財団が管理する8施設及び中学校9校における「施設活性化事業」については、新型コロナウイルス感染症拡大防止のための運用基準を設定のうえ、換気や除菌対策等を講じながら、

定員を縮小して実施した。フィットネス教室では、いつでも気軽に参加できるフリー型プログラムや種目及び回数等を設定したコース型プログラムを展開している。千歳温水プールでは健康運動室利用者の60歳以上を対象とした健康相談・体力運動相談「なごみの広場ちとふな」を新たに実施した。

7. 「区民スポーツまつり」は、子どもから高齢者、障害のある方まで多くの区民に様々な種目のスポーツ・レクリエーションに触れて楽しんでもらう機会を提供するイベントとして、今年度も、賛助会員を中心とした実行委員会形式により開催した。プログラム数の縮小に加え、一部事前申込制を採用するなどの新型コロナウイルス感染症拡大防止策を講じた。当日は雨天プログラムとなったが、793名が各種目の体験を行い汗を流した。
8. 「地域連携事業」は、まちづくりセンターや学校等と連携し、身近な地域でのスポーツ活動や健康づくりの場を提供することを目的としており、「健康講座」は船橋地区身近なまちづくり推進協議会と連携して実施した。  
また、「小学生ドッジボール大会」はまん延防止等重点措置の影響で中止となったが、大会運営方法を変更し、別日程で「交流戦」として3年ぶりに開催した。  
さらに、新規事業として世田谷区ラジオ体操連盟とまちづくりセンターや地域の自治会と連携し、地域の公園を活用した「ラジオ体操」を秋と春で2回実施した。高齢者のみならずさまざまな年代の方が健康的な1日の始まりを迎える事業となった。

### 《受託事業の主な実績》

1. 指定管理者として総合運動場（二子玉川緑地運動場含む）と大蔵第二運動場は5年目、千歳温水プールは3年目の管理運営を行った（各指定管理期間は5年間）。  
尾山台地域体育館、希望丘地域体育館、4中学校（太子堂、玉川、烏山、梅丘）の温水プールをはじめとする小・中学校及び民間等スポーツ開放施設については、引き続き運営業務を受託した。また、令和4年1月1日から新たにJ&S フィールド（第一生命グラウンド野球場）の管理運営業務を受託した。
2. 新型コロナウイルス感染拡大予防対策のため、屋内施設が令和3年4月25日～5月31日、屋外施設が令和3年4月25日～5月11日の期間休館したものの、休館期間が前年より短期間となったこともあり、各施設共に利用人数は前年度より増加となった。大蔵運動場については、USOPCキャンプ実施に伴う休館や、テニスコート人工芝張替改修工事などの影響を受け、前年度と比較して9,953人の減少となった。大蔵第二運動場はUSOPCキャンプ実施に伴う休館などの影響は受けたものの、屋外プールの利用人数制限の緩和や、利用時間の拡大、前年に実施したテニスコートの改修工事終了等に伴い41,340人増加となった。  
また、二子玉川緑地運動場では、令和元年台風19号による冠水被害の復旧工事が終わり、野球場・少年野球場の開放面数が増えたほか、前年は中止となっていた少年サッカー場の大会利用の増加等の影響により、前年度比で54,604人の増加となった。
3. 尾山台地域体育館、希望丘地域体育館、4中学校（太子堂、玉川、烏山、梅丘）の温水プール、小・中学校に関しても、新型コロナウイルス感染拡大予防対策のため、令和3年4月25日～5月31日の期間休館や営業時間短縮などの影響は受けたものの、休館期間が前年より短期間となったため、年間利用人数・団体数は前年度より増加した。また、民間等スポーツ開放施設については1年間休場となった。



## 2 事業の状況

令和3年度は下記の事業を実施した。

### 1 スポーツ及びレクリエーション振興事業(第1号事業)

目的: 子どもから高齢者・障害者・外国人まで、個々のレベルにあった教室、大会等各種事業を展開し、区民のスポーツ及びレクリエーション活動の振興を図る。

\*…新型コロナウイルス感染症の影響による  
◎…USOPCキャンプの影響による

#### (1) 事業名 子ども対象事業

①子どもの体力・基礎運動能力向上事業 [延参加者数 43,260人 (前年度比 +5,325人)]

目的: 「走る・跳ぶ・投げる・蹴る・泳ぐ・打つ・舞う」といった子どもたちの基礎的運動能力と体力の向上を目的とする。

	実施年月日	定員	応募者数	延参加者数	備考
		対 会	象 場		
世田谷子どもかけっこクリニック&記録会	令和3年5月5日 水曜日/祝日 1日	200	—	—	*中止
世田谷アスレティクスアカデミー	令和3年4月7日～ 令和4年3月23日 原則毎週水曜日 全41日	180	168	3,380	*4/28～5/6休止 ◎7/8～8/11休止
世田谷アスレティクスアカデミー 夏季特別プログラム	令和3年7月21日～ 令和3年8月4日 水曜日 全2日	180	32	59	
世田谷フットボールアカデミー	令和3年4月7日～ 令和4年3月23日 原則毎週火・水曜日 全90日	380	319	8,073	*4/27～5/11休止 ◎7/6～8/11休止
世田谷フットボールアカデミー 夏季特別プログラム	令和3年7月20日～ 令和3年8月11日 火・水曜日 各カテゴリー全4日	360	97	345	
世田谷器械運動アカデミー	令和3年4月8日～ 令和4年3月24日 原則毎週木曜日 全36日	130	163	3,210	*5/6～5/27休止 ◎7/1～8/12休止
	令和3年4月9日～ 令和4年3月25日 原則毎週金曜日 全46日	40	76	1,492	*4/30～5/28休止
世田谷器械運動アカデミー 夏季特別プログラム	令和3年7月30日～ 令和3年8月13日 金曜日 各カテゴリー1日	66	51	16	施設の都合により8/13休止
Giants Method 世田谷ベースボールアカデミー	令和3年4月7日～ 令和4年3月30日 原則毎週水・木曜日 全90日	208	305	5,683	*4/28～5/6休止 ◎7/7～8/12休止
世田谷ベースボールアカデミー 夏季特別プログラム	令和3年7月28日～ 令和3年8月5日 水・木曜日 各カテゴリー1日	208	96	86	
Lifesaving Spirit 世田谷スイミングアカデミー	令和3年4月6日～ 令和4年3月29日 原則毎週火・木・金曜日 全114日	445	472	9,659	7/11～8/31は除く *4/27～5/28休止
	令和3年4月6日～ 令和4年3月29日 原則毎週火曜日 全34日	75	124	1,630	7月～8月は除く *4/27～5/25休止
	令和3年4月7日～ 令和4年3月30日 原則毎週水曜日 全34日	75	106	2,117	[新規] 7月～8月は除く *4/28～5/26休止

	実施年月日	定員	応募者数	延参加者数	備考
		対 会	象 場		
世田谷テニスアカデミー	令和3年4月7日～ 令和4年3月25日 原則毎週水・金曜日 全82日	210	231	5,295	*4/28～4/30休止 ◎7/7～8/13休止
世田谷テニスアカデミー 夏季特別プログラム	令和3年7月21日～ 令和3年7月23日 水・金曜日 各カテゴリ1日	240	79	73	
世田谷新体操アカデミー	令和3年4月9日～ 令和4年3月25日 原則毎週金曜日 全30日	90	108	2,142	[新規] プレ開講4/9～6/4 *4/30～5/21休止 定期開講9/3～3/25
世田谷フットボールアカデミー サマーキャンプ	令和3年8月上旬 2泊3日	40	—	—	*中止
世田谷スイミングアカデミー 海の学校	令和3年8月中旬 2泊3日	45	—	—	*中止

## ②子ども生き生きスポーツ活動推進事業 [延参加者数 970人（前年度比 +294人）]

目的:スポーツを通して、子どもの健康・体力を保持・増進していくとともに、地域社会の中で子どもが健やかに育つことを目的に、子どもたちの生き生きとしたスポーツ活動を推進する。

	実施年月日	定員	応募者数	延参加者数	備考
		対 会	象 場		
ゴルフ	令和3年5月15日～ 令和3年7月3日 毎週土曜日 全8日	10	10	80	親子参加可
	令和3年9月18日～ 令和3年11月6日 毎週土曜日 全8日	10	35	48	親子参加可
チャレンジスポーツ 親子 de フット	令和4年1月22日 土曜日 1日	60	58	—	[新規] *中止
チャレンジスポーツ 「中距離走・パーソナルベスト チャレンジ」	令和4年3月28日～ 令和4年3月30日 月・火・水曜日 全3日	30	30	85	[拡充]
		40	40	103	[拡充]
オリンピック種目 短期体験教室 Smash! バドミントン	令和3年6月7日～ 令和3年6月28日 毎週月曜日 全4日	30	36	122	
	令和3年11月1日～ 令和3年12月20日 毎週月曜日 全8日	38	49	254	
オリンピック種目 短期体験教室 バレーボールクリニック	令和4年2月21日～ 令和4年3月14日 毎週月曜日 全4日	100	83	278	[新規]



## ③区内団体連携事業(子ども事業)

[延参加者数 430人 (前年度比 +101人)]

目的:区内団体と連携し、幼児、小・中学生を対象に、スポーツに親しむきっかけづくりの場を提供し、スポーツの楽しさやすばらしさを身体で感じてもらいながら、体力の向上や仲間づくりを図る。

	実施年月日	定員	応募者数	延参加者数	備考
		対 会	対 象 場	対 象 場	
ショートテニス	— 毎週日曜日 全5日	20	—	—	*中止
ソフトテニス	令和3年5月16日～ 令和3年6月20日 毎週日曜日 全6日	27	23	120	
	令和3年10月3日～ 令和3年11月28日 毎週日曜日 全8日	27	26	161	
	令和4年1月16日～ 令和4年2月27日 毎週日曜日 全6日	30	30	125	
親子体操	令和4年1月19日～ 令和4年3月9日 毎週水曜日 全4日	20組40名	4組8名	24	年少～年長とその保護者 弦巻中学校 除外日あり

## (2)事業名 成人対象事業

## ①成人の体力・基礎運動能力向上事業

[延参加者数 2,866人 (前年度比 +1,970人)]

目的:基礎的運動能力と体力の向上を図り、スポーツ・レクリエーション活動を支える基礎体力づくりを目的とする。

	実施年月日	定員	応募者数	延参加者数	備考
		対 会	対 象 場	対 象 場	
ワンデイランニング クリニック×プロギング	令和3年8月28日 土曜日 1日	50	74	参加者数29	[新規]
ランニング クリニック	令和3年9月11日～ 令和3年9月25日 土曜日 3日	90	133	186	
	令和3年9月18日～ 令和3年9月25日 土曜日 2日	50	31	41	[拡充]
合同練習会	令和3年10月23日 土曜日 1日	80	73	参加者数68	
ゴルフ教室	令和3年5月19日～ 令和3年7月7日 毎週水曜日 全8日	10	7	56	
	令和3年5月22日～ 令和3年7月10日 毎週土曜日 全8日	10	9	72	
	令和3年9月7日～ 令和3年11月9日 毎週火曜日 全8日	10	5	16	
	令和3年9月18日～ 令和3年11月6日 毎週土曜日 全8日	10	10	72	
	令和4年1月6日～ 令和4年3月3日 毎週木曜日 全8日	10	5	36	
	令和4年1月15日～ 令和4年3月5日 毎週土曜日 全8日	9	9	60	

	実施年月日	定員	応募者数	延参加者数	備考
		対 会	象 場		
TAMAGAWA FKT by Riverside Micro Race	令和3年5月19日～ 令和3年6月17日 毎日 全30日	—	—	919	[新規] アプリを活用したオンライン レース
レディーススポーツ フットサル	令和3年6月3日～ 令和3年6月17日 毎週木曜日 全3日	30	26	69	
	令和3年10月7日～ 令和3年11月25日 毎週木曜日 全8日	30	26	167	
	令和4年1月6日～ 令和4年2月24日 毎週木曜日 全8日	30	30	198	
	令和4年2月8日～ 令和4年2月15日 毎週火曜日 全2日	30	10	19	[新規] 体験会
レディーススポーツ テニス	令和3年4月19日～ 令和3年6月29日 毎週月・火曜日 全16日	40	44	249	
	令和3年9月27日～ 令和3年12月7日 毎週月・火曜日 全16日	40	56	274	
	令和4年1月17日～ 令和4年3月8日 毎週月・火曜日 全16日	40	60	273	
レディーススポーツ メリハリビューティー	令和3年5月29日～ 令和3年6月19日 毎週土曜日 全4日	20	4	10	
個人参加型フットサル	令和4年1月15日 土曜日 全1日	40	32	参加者数32	[新規]
	令和4年2月19日 土曜日 全1日	40	37	参加者数9	[新規]
	令和4年3月19日 土曜日 全1日	40	34	参加者数11	[新規]

## ②区内団体連携事業(成人事業)

[延参加者数 446人 (前年度比 +381人)]

目的:区内団体と連携し、基本的技術の習得、健康増進、体力向上を図るとともに、スポーツ・レクリエーションに親しむきっかけづくりに寄与する。

	実施年月日	定員	応募者数	延参加者数	備考
		対 会	象 場		
アーチェリー	令和3年5月23日～ 令和3年6月13日 毎週日曜日 全4日	13	49	41	
弓道	令和3年6月1日～ 令和3年6月10日 毎週火・水・木曜日 全6日	10	36	61	
ソフ トバレー ボール	令和3年6月5日～ 令和3年7月31日 毎週土曜日 全5日	30	28	122	除外日あり
卓球	令和3年11月2日～ 令和3年11月30日 毎週火曜日 全5日	30	27	97	

	実施年月日	定員	応募者数	延参加者数	備考
		対 会	対 象 場	対 象 場	
バドミントン	令和3年11月6日～ 令和3年12月4日 毎週土曜日 全5日	30	30	125	
		高 校 生 相 当 以 上	駒 留 中 学 校 体 育 館		
社交ダンス	令和3年5月15日～ 令和3年6月12日 毎週土曜日 全5日	30	3	—	
		1 8 歳 以 上	山 野 小 学 校 体 育 館		*中止
ボウリング	令和3年6月6日～ 令和3年6月27日 毎週日曜日 全4日	30	—	—	
		小 学 3 年 生 以 上	オ ー ク ラ ラ ン ド		*中止

### (3)事業名 高齢者対象事業

#### ①高齢者の生涯健康推進事業

[延参加者数 3,230人 (前年度比 +1,092人)]

目的:加齢とともに衰えてくる筋力の低下を防止し、歩行能力の低下や腰痛・肩こり・膝痛を予防改善する等、シニア世代を対象とした生涯健康事業を推進する。

	実施年月日	定員	応募者数	延参加者数	備考
		対 会	対 象 場	対 象 場	
元 気 な シ ル バ ー い き い き ト レ ー ニ ン グ	令和3年4月5日～ 令和3年9月27日 毎週月曜日 全9日	30	30	251	
		6 0 歳 以 上	大 蔵 運 動 場 第 2 武 道 場 (床)		7月～8月は除く *4/26～5/31休止
	令和3年10月4日～ 令和4年3月28日 毎週月曜日 全21日	30	44	555	
		6 0 歳 以 上	大 蔵 運 動 場 第 2 武 道 場 (床)		
	令和3年4月7日～ 令和3年9月29日 毎週水曜日 全15日	30	50	382	
		6 0 歳 以 上	大 蔵 運 動 場 第 1 武 道 場 (畳)		7月～8月は除く *4/28～5/26休止
	令和3年10月6日～ 令和4年3月23日 毎週水曜日 全21日	30	54	540	
		6 0 歳 以 上	大 蔵 運 動 場 第 1 武 道 場 (畳)		
	令和3年4月8日～ 令和3年9月30日 毎週木曜日 全18日	30	24	336	
		6 0 歳 以 上	千 歳 温 水 プ ール 体 育 室		*5/13～5/27休止
令和3年10月7日～ 令和4年3月24日 毎週木曜日 全23日	30	34	497		
	6 0 歳 以 上	千 歳 温 水 プ ール 体 育 室			
令和3年4月9日～ 令和3年6月25日 毎週金曜日 全7日	24	14	86		
	6 0 歳 以 上	池 尻 小 学 校 東 側 体 育 館 多 目 的 室		[新規] *5/14～5/28休止	
令和3年7月9日～ 令和3年9月24日 毎週金曜日 全10日	24	21	179		
	6 0 歳 以 上	池 尻 小 学 校 東 側 体 育 館 多 目 的 室		[新規]	
令和3年10月8日～ 令和3年12月10日 毎週金曜日 全10日	24	24	212		
	6 0 歳 以 上	池 尻 小 学 校 東 側 体 育 館 多 目 的 室		[新規]	
令和4年1月7日～ 令和4年3月18日 毎週金曜日 全10日	24	20	174		
	6 0 歳 以 上	池 尻 小 学 校 東 側 体 育 館 多 目 的 室		[新規]	
元 気 な シ ル バ ー い き い き ト レ ー ニ ン グ 体 験 会	令和4年2月24日 木曜日 1日	30	21	参加者数18	
		6 0 歳 以 上	玉 川 中 学 校 格 技 室		

## ②区内団体連携事業(高齢者事業)

[延参加者数 720人 (前年度比 +268人)]

目的:区内団体と連携し、区民がいつまでも元気でいられるよう健康増進と、身近な地域でのスポーツ活動、またスポーツを通じたコミュニティー形成のきっかけを提供する。

	実施年月日	定員	応募者数	延参加者数	備考
		対 会	象 場		
生 健 康 づ く り 体 操	令和3年6月3日～ 令和3年7月29日 毎週木曜日 全8日	30	19	106	希望丘地域体育館
	令和3年9月2日～ 令和3年12月2日 毎週木曜日 全12日	50	26	224	
ダンススポーツ 講習会	— 1日	—	—	—	東京都シニアスポーツ 振興事業 *中止
世田谷レディース バレーボール シニア大会	令和4年1月18日 火曜日 1日	—	—	参加者数177	東京都シニアスポーツ 振興事業
親 ゲートボール大会	令和3年10月16日 土曜日 1日	—	—	参加者数40	東京都シニアスポーツ 振興事業
シニアソフトテニス 講習会	令和4年1月10日 月曜日/祝日 1日	—	—	参加者数26	東京都シニアスポーツ 振興事業
サ 世田谷 カップ	令和3年11月28日 日曜日 1日	—	—	参加者数126	東京都シニアスポーツ 振興事業
シ ボウリング大会	— 1日	—	—	—	東京都シニアスポーツ 振興事業 *中止
シニアアーチェリー 講習会	令和3年11月6日～ 令和3年12月4日 土曜日 全5日	—	—	21	東京都シニアスポーツ 振興事業

## (4)事業名 障害者対象事業

## ①障害者スポーツ・レクリエーション推進事業 [延参加者数 810人 (前年度比 +318人)]

目的:適切な運動を定期的に行うことにより健康の増進、体力の向上を図るとともに、運動することの楽しさやすばらしさを伝える。

	実施年月日	定員	応募者数	延参加者数	備考
		対 会	象 場		
ひまわり 運動教室	令和3年4月17日～ 令和4年3月5日 原則毎月第1・3・(5)土曜日 全18日	12	7	73	小学生 尾山台地域体育館 *5/1,29休止
みつば 運動教室	令和3年4月21日～ 令和4年3月16日 原則毎月第1・3・(5)水曜日 全18日	10	6	59	小学生 砦中学校格技室 *5/19休止
こゝろ 運動教室	令和3年4月24日～ 令和4年3月12日 原則毎月第2・4土曜日 全18日	12	11	123	小学生 八幡山小地域体育館 *5/8,22休止
中学 運動教室	令和3年4月24日～ 令和4年3月12日 原則毎月第2・4土曜日 全18日	14	2	27	中学生 尾山台地域体育館 *5/8,22休止
はやぶ 運動教室	令和3年4月17日～ 令和4年3月5日 原則毎月第1・3・(5)土曜日 全18日	14	10	86	中学生 八幡山小地域体育館 *5/15,29休止
マリン 水泳教室	令和3年4月10日～ 令和4年3月26日 原則毎月第2・4土曜日 全10日	40	38	134	小学生以上 太子堂中学校温水プール 6月～9月は除く 除外日あり *5/8,22休止
ラッパ 水泳教室	令和3年4月3日～ 令和4年3月19日 原則毎月第1・3・(5)土曜日 全10日	20	29	101	小学生以上 玉川中学校温水プール 6月～9月は除く 除外日あり *5/15,29休止
イール 水泳教室	令和3年4月12日～ 令和3年5月31日 毎週月曜日 全7日	20	16	29	小学生 千歳温水プール *4/26～5/31休止
くじ 水泳教室	令和3年4月12日～ 令和3年6月28日 毎週月曜日 全7日	12	12	45	中学生以上 大蔵運動場水泳場 *4/26～5/24休止
ペンギ ン水泳教室	令和3年5月11日～ 令和3年10月19日 毎週火曜日 全14日	10	9	81	小学生以上 鳥山中学校温水プール *5/11～5/25休止
夏季合同運動会	令和3年8月21日 土曜日 1日	一	24	参加者数20	障害児運動教室参加者 大蔵運動場体育館 障害児運動教室参加者合同 イベント
夏季水泳教室	令和3年7月3日 令和3年7月10日 毎週土曜日 全2日	60	40	32	マンボウ・ラッコ水泳教室参加者 太子堂中学校温水プール マンボウ・ラッコ水泳教室参加 者合同教室

## ②区内団体連携事業

[延参加者数 495人 (前年度比 +202人)]

目的:区内団体と連携し、障害のある方が、気軽に参加できるスポーツ教室・イベントを実施し、スポーツ・レクリエーションに親しみ、身体を動かすきっかけづくりに寄与する。

	実施年月日	定員	応募者数	延参加者数	備考
		対象	会場		
わくわくサッカー教室	令和3年5月16日～ 令和3年6月12日 土・日曜日 全4日	25	—	—	*中止
	令和3年9月11日～ 令和3年10月31日 土・日曜日 全4日	25	11	27	
	令和3年11月7日～ 令和3年12月18日 土・日曜日 全4日	25	16	52	
	令和4年1月15日～ 令和4年2月12日 土・日曜日 全4日	25	16	36	
ふれあいボウリングスクール	令和3年5月29日～ 令和3年7月10日 土曜日 全4日	36	31	44	*5/29、6/12休止
	令和3年9月18日～ 令和3年10月30日 土曜日 全4日	36	32	75	*9/18休止
	令和4年1月15日～ 令和4年2月26日 土曜日 全4日	36	37	30	*1/29、2/12,26休止
いきいきリズム体操	令和3年6月6日～ 令和3年8月1日 隔週日曜日 全5日	10	10	47	
	令和3年10月3日～ 令和3年11月28日 隔週日曜日 全5日	10	10	48	
	令和4年1月16日～ 令和4年3月13日 隔週日曜日 全5日	10	11	40	
コロナに負けない身体づくり	令和3年4月17日～ 令和4年2月26日 土曜日 全5日	50	50	42	*5/15中止
講師派遣事業	令和4年1月8日 土曜日 全1日	—	—	参加者数29	ボッチャ
	令和4年2月22日 火曜日 全1日	—	—	参加者数25	キンボール

## ③ユニバーサルスポーツ推進事業

[延参加者数 133人 (前年度比 -36人)]

目的:障害のある方とない方がスポーツを通じて交流し、子どもから高齢の方まで、誰もが分け隔てなく、ともにスポーツ・レクリエーション活動に参加し、相互理解を深める機会を増やすことを目的とする。

	実施年月日	定員	応募者数	参加者数	備考
		対 会	対 象 場	対 象 場	
2021ボッチャ 世田谷カップ 審判講習会	令和3年11月19日・ 令和3年11月26日 金曜日 全2日	—	13	14	2021ボッチャ世田谷カップ審判員の協力者 希望丘地域体育館/大蔵運動場体育館
2021ボッチャ 世田谷カップ	令和3年11月27日 土曜日 1日	16チーム 制 限	25チーム な し	80	大蔵運動場体育館
ボッチャサポーター 講習会	令和4年2月19日 土曜日 1日	20 制 限	— な し	—	大蔵運動場体育館 *中止
パラ陸上車いす記録会観戦・ 車いすレーサー試乗会	令和4年3月20日 日曜日 1日	— 制 限	— な し	39	大蔵運動場陸上競技場

## (5)事業名 競技力向上事業

## ①世田谷246ハーフマラソン

[延参加者数 1,509人 (前年度比 +446人)]

目的:日頃の練習の成果を発揮する場として、箱根駅伝で活躍する区内大学の選手とともに国道246号線を走る公認競技大会を開催することで、区内の魅力の再発見と競技力の向上を図る。

	実施年月日	定員	応募者数	参加者数	備考
		対 会	対 象 場	対 象 場	
世田谷246 ハーフマラソン	令和3年11月14日 日曜日 1日	1,400	3,725	1,046	ハーフマラソン (21.0975km)
		高校生相当以上	駒沢オリンピック公園→国道246号 線→二子玉川緑地運動場→ 駒沢オリンピック公園		
		330	1,051	273	タイムトライアル (親子・800m・1600m)
		小・中学生/親子	駒沢オリンピック公園陸上競技場		
世田谷246 オンラインハーフマラソン	令和3年11月6日～ 令和3年11月13日 毎日 全8日	1,500	229	190	完走タイプ:64名 累積タイプ:126名
		15歳以上	—		



## ②各種大会

[延参加者数 40,006人 (前年度比 +8,008人)]

目的: 日常の鍛錬の成果を発揮する機会を提供することにより、競技力向上を図る。

	実施年月日	定員	応募者数	参加者数	備考	
		対 会	場	象 場		
区民体育大会	令和3年6月6日～ 令和4年2月27日	—	—	22,217	テニス等21種目 (13種目中止)	
各種共催大会	令和3年2月5日～ 令和4年3月27日	—	—	16,940	軟式野球等14大会 (17大会中止)	
都民体育大会	春季 令和3年5月2日～ 令和3年6月19日 夏季 令和3年10月13日・14日 冬季 令和4年3月6日	—	—	—	春季: *全競技中止 夏季: *水泳は中止 冬季: *スキー競技・駅伝は中止	
都民生涯スポーツ大会	令和3年10月23日 土曜日	1日	—	1	水泳競技 (*バスケットボール等14競技中止)	
世田谷陸上競技会	令和3年6月12日 土曜日	1日	800	203	135	原則高校生相当以上 大蔵運動場陸上競技場
	令和3年10月2日 土曜日	1日	800	236	175	原則高校生相当以上 大蔵運動場陸上競技場
世田谷子ども駅伝	令和3年12月19日 日曜日	1日	80チーム	53チーム	538	小学5年生～中学2年生 大蔵運動場陸上競技場/大蔵運動公園内 第11回



## ③ジュニア育成事業

[延参加者数 1,922人 (前年度比 +78人)]

目的:ジュニア選手の強化・育成を推進するとともに、子どもたちの目標となる事業を実施することにより、競技力の向上やスポーツの更なる普及を促進する。

	実施年月日	定員	応募者数	延参加者数	備考
		対 会	対 象 場	対 象 場	
アーチェリージュニア初心者育成練習会	令和3年6月27日～ 令和4年1月9日 日曜日 全14日	—	7	37	東京都ジュニア育成 地域推進事業
ジュニア空手道スポーツ教室	令和3年10月6日～ 令和3年12月22日 月・火・水・金・土・日曜日 全51日	—	—	534	東京都ジュニア育成 地域推進事業
競技力向上事業 サッカー	令和3年10月14日～ 令和3年11月11日 木曜日 全5日	—	19	88	東京都ジュニア育成 地域推進事業
サッカー 世田谷カップ(中学生)	令和3年11月21日～ 令和3年12月19日 火・土・日曜日 全6日	—	356	719	東京都ジュニア育成 地域推進事業
ジュニアソフトテニス教室 強化練習会	令和3年6月27日～ 令和4年2月27日 水・土・日曜日 全12日	—	—	397	東京都ジュニア育成 地域推進事業
ソフトテニス 指導者養成研修会	令和3年11月21日～ 令和4年2月27日 月・日曜日 全4日	—	—	37	東京都ジュニア育成 地域推進事業
競技力向上事業 テニス	令和4年1月13日～ 令和4年2月21日 月・木曜日 全8日	—	57	81	東京都ジュニア育成 地域推進事業 *1/24～2/21中止
世田谷ジュニア トライアスロン教室	令和3年11月21日～ 令和4年1月16日 日曜日 3日	—	11	16	[新規] 東京都ジュニア育成 地域推進事業
ハンドボール ジュニア育成教室	—	—	—	—	東京都ジュニア育成 地域推進事業 *中止
ハンドボール 強化練習会	—	—	—	—	東京都ジュニア育成 地域推進事業 *中止
ビームライフル教室	—	—	—	—	東京都ジュニア育成 地域推進事業 *中止
ジュニア ボウリング教室	令和3年10月24日～ 令和4年1月23日 日曜日 全4日	—	9	13	東京都ジュニア育成 地域推進事業

## (6)事業名 スポーツ講習会

## ①各種養成講習会

目的:体育施設への就労を目指す区内の学生のキャリアアップ及び区内体育施設等に従事する従業員の能力向上を図り、体育施設管理運営の質の向上を目指す。

	実施年月日	定員	応募者数	延参加者数	備考
		対 会	対 象 場	対 象 場	
(公財)日本体育施設協会認定 体育施設運営 養成講習会	—	100	—	—	*中止

## (7)事業名 施設活性化事業

目的:施設の特性を最大限活かした多様なプログラムを提供することにより、健康増進、体力向上を図り、広くスポーツ・レクリエーションを振興普及するとともに、施設の利用促進、活性化を図る。

## ①総合運動場活性化事業

[延参加者数 34,472人 (前年度比 +9,545人)]

	実施年月日	定員 対 会 場	応募者数 象 場	延参加者数	備考
アクアフィットネス (フリー)	令和3年4月1日～ 令和4年3月31日 月・水・木・金曜日 全136日	20/12	—	1,402	除外日あり *4/26～5/31休止
アクアフィットネス (コース型)	令和3年4月6日～ 令和4年3月25日 月～金曜日 全157日	10～40	—	7,515	除外日あり *4～6月休止
フィットネス (フリー)	令和3年4月1日～ 令和4年3月31日 月・水・金曜日 全116日	14～16	—	1,612	除外日あり *4/25～5/31休止 ◎7/4～8/16休止
フィットネス (コース型)	令和3年4月1日～ 令和4年3月31日 月～日曜日 全252日	12～24	—	22,590	除外日あり *4/25～5/31休止 ◎7/1～8/16休止 託児サービス(14名)含む
親子スイミング レッスン	令和3年4月17日 土曜日 1日	30組60名	30組60名	27組54名	幼児(年少～年長)とその保護者 大蔵運動場水泳場
	令和3年5月15日 土曜日 1日	30組60名	23組46名	—	幼児(年少～年長)とその保護者 大蔵運動場水泳場 *中止
	令和3年10月16日 土曜日 1日	30組60名	30組60名	29組58名	幼児(年少～年長)とその保護者 大蔵運動場水泳場
	令和3年11月20日 土曜日 1日	30組60名	29組58名	26組52名	幼児(年少～年長)とその保護者 大蔵運動場水泳場
	令和3年12月18日 土曜日 1日	30組60名	29組58名	26組52名	幼児(年少～年長)とその保護者 大蔵運動場水泳場
	令和4年1月15日 土曜日 1日	30組60名	30組60名	26組52名	幼児(年少～年長)とその保護者 大蔵運動場水泳場
	令和4年2月12日 土曜日 1日	30組60名	—	—	幼児(年少～年長)とその保護者 大蔵運動場水泳場 *中止
	令和4年3月12日 土曜日 1日	30組60名	28組56名	—	幼児(年少～年長)とその保護者 大蔵運動場水泳場 *中止
短期集中型! クロール・平泳ぎレッスン	令和3年4月7日～ 令和3年4月28日 水曜日 4日	20	11	27	高校生相当以上 大蔵運動場水泳場 *4/28休止
4種目(メドレー) チャレンジ	令和3年6月9日～ 令和3年6月30日 水曜日 4日	20	9	34	高校生相当以上 大蔵運動場水泳場

	実施年月日	定員	応募者数	延参加者数	備考
		対 会	象 場		
苦手克服！ワンポイント アドバイス	令和3年5月12日～ 令和3年6月2日 水曜日 4日	10	3	2	*5/12～5/26休止
		高校生相当以上			
	令和3年9月30日 木曜日 1日	10	10	10	
		高校生相当以上			
	令和3年12月15日 水曜日 1日	10	10	9	
		高校生相当以上			
	令和3年12月22日 水曜日 1日	10	9	7	
	高校生相当以上				
	令和4年3月9日 水曜日 1日	10	5	5	
		高校生相当以上			
	令和4年3月16日 水曜日 1日	10	8	6	
		高校生相当以上			
	令和4年3月23日 水曜日 1日	10	9	5	
		高校生相当以上			
シルバー健康 水中ウォーキング	令和3年10月6日～ 令和3年10月27日 水曜日 4日	20	13	47	
		60才以上			
健康水中ウォーキング	令和3年11月10日～ 令和3年12月8日 水曜日 5日	10	7	26	
		高校生相当以上			
短期集中型！ ベーシッククロール	令和3年11月10日～ 令和3年12月8日 水曜日 4日	10	7	20	
		高校生相当以上			
ベーシック4泳法	令和4年1月5日～ 令和4年2月16日 水曜日 7日	20	10	59	
		高校生相当以上			
コース型教室 体験	令和3年9月24日・ 令和3年9月29日 金・水曜日 2日	60	21	24	
		高校生相当以上			
総合運動場体育館 特別フィットネス	令和3年8月19日～ 令和3年9月30日 木曜日 6日	12～15	—	65	
		高校生相当以上			
コース型教室 発表	令和4年3月27日 日曜日 1日	—	—	参加者数137	
		制限なし			
本気のBODY MAKE PROGRAM	令和3年4月1日～ 令和3年6月28日 月・木・金曜日 27日	6	124	125	
		18歳以上の女性			
		大蔵運動場体育館			
	令和3年10月4日～ 令和3年12月27日 月・木曜日 25日	12	91	274	
		18歳以上の女性			
		大蔵運動場体育館			
	令和4年1月6日～ 令和4年3月31日 月・木曜日 23日	12	75	203	
		18歳以上の女性			
		大蔵運動場体育館			

## ②大蔵第二運動場活性化事業

[延参加者数 12,181人 (前年度比 +1,650人)]

	実施年月日	定員	応募者数	延参加者数	備考
		対象 会場	会場	会場	
フィットネス (コース型)	令和3年4月2日～ 令和4年3月31日 月～日曜日 全249日	28～30	—	3,335	*4/25～5/31、1/28～3/11 休止 ◎7/4～8/16休止
デイトムテニス	令和3年4月2日～ 令和4年3月7日 月・金曜日 全48日	8～16	597	3,035	*4/25～5/31、1/28～3/11 休止 ◎7/4～8/16休止
レディー バレーボール	令和3年4月2日～ 令和4年3月11日 毎週金曜日 全32日	50	183	775	*4/25～5/31、1/28～3/11休止 ◎7/4～8/16休止 ワクチン接種会場により3/1～3/31 総合運動場体育館で開催
バスケットボール	— 毎週火曜日	45	—	—	新型コロナウイルス感染症の 影響、USOPCキャンプ期間、ワ クチン接種会場により体育館 が使用不可となり中止
	— 毎週火曜日	35	—	—	
ゴルフ個人レッスン	令和3年4月1日～ 令和4年3月31日 水～日曜日 全167日	—	—	635	*4/25～5/31休止 ◎7/4～8/16休止
ゴルフスクール	令和3年4月1日～ 令和4年3月31日 月～土曜日 全232日	7～15	—	4,401	*4/25～5/31休止 ◎7/4～8/16休止

## ③千歳温水プール活性化事業

[延参加者数 31,280人 (前年度比 +7,631人)]

	実施年月日	定員	応募者数	延参加者数	備考
		対象 会場	会場	会場	
アクアフィットネス (フリー)	令和3年4月1日～ 令和4年3月31日 月・水・木曜日 全45日	22	—	343	除外日あり *4/26～5/31休止 プール工事の影響により 10/18～2/28休止
アクアフィットネス (コース型)	令和3年4月1日～ 令和4年3月31日 月～金曜日 全79日	15～45	—	1,879	除外日あり *4/26～5/31休止 プール工事の影響により10/1 ～2/28は中止
フィットネス (フリー)	令和3年4月1日～ 令和4年3月31日 月～土曜日 全279日	22	—	8,150	除外日あり *4/26～5/31休止
フィットネス (コース型)	令和3年4月1日～ 令和4年3月31日 月～土曜日 全277日	10～26	—	18,538	除外日あり *4/26～5/31休止 託児サービス54名含む
千歳ダンスカレッジ	令和3年4月6日～ 令和4年3月29日 原則毎週火曜日 全46日	80	63	2,118	除外日あり *4/27～5/25休止
青空太極拳	令和3年5月15日～ 令和3年9月25日 土曜日 全4日	20	—	—	*中止
なごみの広場ちとふな	令和3年4月14日～ 令和4年3月23日 原則火・水曜日 全44日	—	—	252	[新規] 健康体操・体力運動相談、落 語公演会(9/20月曜実施)

## ④希望丘地域体育館活性化事業

[延参加者数 1,221人 (前年度比 +195人)]

	実施年月日	定員	応募者数	延参加者数	備考
		対 会	象 場		
モリユキ method 希望丘 チアダンスカレッジ	令和3年4月7日～ 令和4年3月30日 原則毎週水曜日 全46日	50	32	1,221	除外日あり *5/12～5/26休止

## ⑤太子堂中学校温水プール活性化事業

[延参加者数 596人 (前年度比 +580人)]

	実施年月日	定員	応募者数	延参加者数	備考
		対 会	象 場		
はじめよう スイミング	令和3年4月6日～ 令和3年5月25日 毎週火曜日 全7日	30	16	45	*4/27～5/25休止
	令和3年10月5日～ 令和3年11月23日 毎週火曜日 全8日	30	17	104	
	令和4年2月8日～ 令和4年3月29日 毎週火曜日 全8日	30	11	55	
ジュニア水泳教室	令和3年4月16日～ 令和3年5月28日 毎週金曜日 全7日	30	26	50	*4/30～5/28休止
	令和3年10月8日～ 令和3年11月26日 毎週金曜日 全8日	30	30	210	
	令和4年1月28日～ 令和4年3月25日 毎週金曜日 全8日	30	20	132	

## ⑥玉川中学校温水プール活性化事業

[延参加者数 66人 (前年度比 +66人)]

	実施年月日	定員	応募者数	延参加者数	備考
		対 会	象 場		
は じ め よ う ス イ ミ ン グ	令和4年1月13日～ 令和4年3月3日 毎週木曜日 全8日	30	11	66	玉川中学校温水プール
		1	8 歳 以 上		

## ⑦烏山中学校温水プール活性化事業

[延参加者数 848人 (前年度比 +272人)]

	実施年月日	定員	応募者数	延参加者数	備考
		対 会	象 場		
は じ め よ う ス イ ミ ン グ	令和3年4月6日～ 令和3年5月25日 毎週火曜日 全7日	30	28	74	烏山中学校温水プール *4/27～5/25休止
	令和3年10月5日～ 令和3年11月30日 毎週火曜日 全8日	30	27	184	
	令和4年1月4日～ 令和4年3月8日 毎週火曜日 全8日	30	22	134	
レ ベ ル ア ッ プ ス イ ミ ン グ	令和3年4月1日～ 令和3年5月27日 毎週木曜日 全8日	30	21	79	烏山中学校温水プール *5/6～5/27休止
	令和3年10月7日～ 令和3年11月25日 毎週木曜日 全8日	30	25	170	
	令和4年1月6日～ 令和4年3月10日 毎週木曜日 全8日	30	23	169	
ス キ ル ア ッ プ ス イ ミ ン グ	令和3年4月9日～ 令和3年5月28日 毎週金曜日 全8日	30	15	38	烏山中学校温水プール *4/30～5/28休止

## ⑧梅丘中学校温水プール活性化事業

[延参加者数 648人 (前年度比 +190人)]

	実施年月日	定員	応募者数	延参加者数	備考
		対 会	象 場		
は じ め よ う ス イ ミ ン グ	令和3年4月7日～ 令和3年5月26日 毎週水曜日 全7日	40	38	103	梅丘中学校温水プール *4/28～5/26休止
	令和3年11月10日～ 令和3年12月15日 毎週水曜日 全6日	40	31	160	
	令和4年1月12日～ 令和4年3月9日 毎週水曜日 全8日	40	35	232	
ジ ュ ニ ア 水 泳	令和3年5月10日～ 令和3年6月28日 毎週月曜日 全4日	40	40	153	梅丘中学校温水プール *5/10～5/31休止

## ⑨学校開放 夏季プール活性化事業

[延参加者数 304人 (前年度比 +304人)]

	実施年月日	定員	応募者数	延参加者数	備考
		対 会	象 場		
クロールで25	令和3年7月26日～ 令和3年7月30日 月～金曜日 全5日	10	10	50	
		小学4年生～中学3年生 弦巻中学校屋外プール			
	令和3年7月26日～ 令和3年7月30日 月～金曜日 全5日	10	6	29	
		小学4年生～中学3年生 松沢中学校屋外プール			
	令和3年8月2日～ 令和3年8月6日 月～金曜日 全5日	10	10	47	
		小学4年生～中学3年生 駒沢中学校屋外プール			
	令和3年8月2日～ 令和3年8月6日 月～金曜日 全5日	10	4	18	
		小学4年生～中学3年生 北沢中学校屋外プール			
	令和3年8月9日～ 令和3年8月13日 月～金曜日 全5日	10	10	44	
		小学4年生～中学3年生 八幡中学校屋外プール			
令和3年8月23日～ 令和3年8月27日 月～金曜日 全5日	10	10	45		
	小学4年生～中学3年生 喜多見中学校屋外プール				
令和3年8月18日 令和3年8月24日 月～金曜日 全5日	10	5	23		
	小学4年生～中学3年生 駒留中学校屋外プール			除外日あり	
令和3年8月9日～ 令和3年8月13日 月～金曜日 全5日	10	10	48		
	小学4年生～中学3年生 瀬田中学校屋外プール				



## 2 スポーツ及びレクリエーション普及啓発事業(第2号事業)

目的:子どもから高齢者・障害者・外国人まで、気軽に親しむことができる各種事業を実施し、区民のスポーツ及びレクリエーション活動の普及啓発を行うとともに、活動できる環境の整備を図る。

\*…新型コロナウイルス感染症の影響による

### (1)事業名 区民スポーツまつり [参加者数 793人 (前年度比 -4,960人)]

目的:多くの区民に、スポーツ・レクリエーションに触れて楽しんでもらうことにより、スポーツ・レクリエーション活動の普及・啓発を図る。

	実施年月日	定員	応募者数	参加者数	備考
		対 会	象 場	場	
区民スポーツまつり	令和3年10月17日 日曜日	—	—	793	第57回 雨天プログラム
		制	限	なし	
		大蔵運動場	／大蔵第二運動場		

### (2)事業名 元旦あるこう会 [参加者数 839人 (前年度比 +113人)]

目的:体力増進に役立ち、手軽に誰でも参加できる歩行会を通じて新年を祝うことを目的とする。

	実施年月日	定員	応募者数	参加者数	備考
		対 会	象 場	場	
元旦あるこう会	令和4年1月1日 土曜日/祝日	800	852	839	第47回
		制	限	なし	
		区内各所	～大蔵運動場		

### (3)事業名 多摩川ウォーク

目的:「歩く」ことを通し、体力の保持・増進に努めるとともに、自然に親しむことを目的とする。

	実施年月日	定員	応募者数	参加者数	備考
		対 会	象 場	場	
多摩川ウォーク	令和3年5月9日 日曜日	700	691	—	第22回 *中止
		小	学	生	以
		上	世	田	谷
		区	～	調	布
		市			

### (4)事業名 親と子のつどい

目的:スポーツを好きな子はもちろんのこと、スポーツに関心のない子や苦手な子も含め、親子でスポーツに親しみ、身近なものへとするためのきっかけづくりの機会を提供する。

	実施年月日	定員	応募者数	参加者数	備考
		対 会	象 場	場	
親と子のつどい	令和3年5月3日 月曜日/祝日	—	—	—	*中止
		制	限	なし	
		大蔵運動場	体育館		



## (5) 事業名 親子スポーツ観戦デー [参加者数 284人 (前年度比 -53人)]

目的: トップレベルの試合観戦をすることでスポーツを身近に感じ、スポーツを始めるきっかけづくりとする。

	実施年月日	定員	応募者数	参加者数	備考
		対 会	対 象 場	対 象 場	
ラグビー	令和3年4月10日 土曜日 1日	350	737	284	ジャパンラグビートップ リーグ リコーブラックラムズ対 日野レッドドルフィンズ
サッカー	令和3年5月22日 土曜日 1日	300	—	—	J1リーグ FC東京 VS ガンバ 大阪 *中止
バスケットボール	令和4年2月5日・6日 土・日曜日 2日	50	—	—	B1リーグ アルパルク東京対千 葉ジェッツ *中止

## (6) 事業名 Sports Information(世田谷区スポーツのしおり)の発行

目的: スポーツ・レクリエーション事業や施設の総合案内として、「Sports Information(世田谷区スポーツのしおり)」を区民に配布し、情報を提供する。

	発行年月日	発行部数	備考
Sports Information (世田谷区スポーツのしおり)	令和3年8月・11月	8,500部 (各4,250部)	配布場所: 総合支所、出張所ほか区内各施設
Sports Information (世田谷区スポーツのしおり保存版)	令和3年4月	7,500部	配布場所: 総合支所、出張所ほか区内各施設

## (7) 事業名 スポーツ・レクリエーション指導者養成・活用

[延参加者数 32人 (前年度比 -10人)]

目的: 生涯スポーツ社会を推進していくために、指導者を養成・登録し、地域団体や学校部活動等への紹介及び各種イベントでの活用を図る。

	実施年月日	定員	応募者数	延参加者数	備考
		対 会	対 象 場	対 象 場	
スポ・レクネット 基礎講習会	令和4年1月23日 日曜日 1日	36	52	—	20歳以上 大蔵運動場陸上競技場多目的室 *中止
スポ・レクネット クラブマネージャー 養成講習会	— 土曜日 1日	40	—	—	20歳以上 大蔵運動場陸上競技場多目的室 *中止
種目別 専門講習会	令和4年2月5日～ 令和4年3月26日 土曜日 全4日	16	12	32	20歳以上 大蔵運動場庭球場 ソフトテニス

## (8)事業名 地域連携事業

[延参加者数 2,100人 (前年度比 +363人)]

目的:まちづくりセンターや学校等と連携し、身近な地域でのスポーツ活動や健康づくりの場を提供する。

	実施年月日	定員	応募者数	延参加者数	備考
		対 会	対 象 場	対 象 場	
体組成測定会	令和3年4月25日 令和4年1月23日 日曜日 全2日	—	—	—	*4/25、1/23中止
健康講座	令和3年5月25日～ 令和3年10月26日 火曜日 全6日	30	—	73	船橋地区身近なまち づくり推進協議会主催 *5/25中止
ちとふな フォトウォーク	令和3年5月30日 日曜日 1日	50	—	—	*中止
座禅 & ヨガ 体験教室	令和3年6月19日～ 令和3年11月27日 土曜日 全4日	30	—	—	協力:耕雲寺住職 *中止
運動と食の講座	令和3年6月22日～ 令和3年11月30日 火曜日 全3日	30	—	—	協力:東京農業大学 *中止
親子スポーツ 吹矢教室	令和3年7月24日～ 令和3年8月21日 土曜日 全5日	20	—	—	*中止
朝 ヨガ	令和3年8月21日 土曜日 1日	20	20	参加者数18	[新規]
キッズボルダリング 体験会	令和3年8月26日 木曜日 1日	40	40	参加者数38	[新規]
健康測定会	令和3年9月20日 月曜日/祝日 1日	—	—	参加者数70	
秋から始める ラジオ体操	令和3年10月1日～ 令和3年10月31日 月曜日～日曜日 全31日	—	—	736	[新規] 協力:船橋会
ノルディック ウォーキング 体験会	令和3年10月30日 土曜日 1日	20	17	参加者数17	
船橋ふれあい まつり スポーツフェスタ	令和3年11月3日 水曜日/祝日 1日	—	—	—	*中止
アロマヨガ	令和4年2月19日 土曜日 1日	20	18	参加者数16	
春から始める ラジオ体操	令和4年3月18日～ 令和4年3月28日 月曜日～日曜日 全11日	—	—	68	[新規] 協力:上北沢町会

	実施年月日	定員	応募者数	延参加者数	備考
		対 会	象 場		
ドッジボール会 大	令和4年3月13日 日曜日 1日	32チーム	21チーム	—	第31回 *中止
ドッジボール会 大 交 流 戦	令和4年3月26日 土曜日 1日	21チーム	16チーム	133	[新規] 本大会中止のため、 申込チームを対象に 別日で交流戦を実施
	実施年月日	参加者数			備考
		種 目			
オリンピック・パラリンピック 教育推進事業	令和3年9月29日～ 令和4年3月8日 平日 全8回	小学校7校831人 中学校1校100人 バレーボール・陸上競技・体操・ダン ス・バスケットボール・ハンドボール他			体験、講話、オンライ ン講話

### 3 スポーツ及びレクリエーション団体育成事業(第3号事業)

目的:区内のスポーツ・レクリエーション団体を支援し、地域における区民のスポーツ及びレクリエーション活動を推進する。

#### (1) 事業名 賛助会員選手強化助成

目的:賛助会員各団体選手の競技力向上を支援する。

対 象	内 容
賛 助 会 員	賛助会員選手の強化、助成

#### (2) 事業名 総合型地域スポーツ・文化クラブ育成

目的:総合型地域スポーツ・文化クラブの育成を図る。

対 象	内 容
総 合 型 地 域 ス ポ ー ツ ・ 文 化 ク ラ ブ	東深沢スポーツ・文化クラブ、ようがコミュニティクラブ、烏山スポーツクラブユニオン、しろやま倶楽部、こまざわスポーツ・文化クラブ、翠と溪のスポーツ・文化クラブ、若林クラブ、ニチジョクラブへの物品助成、クラブ運営の支援等

#### (3) 事業名 地域活動団体支援

目的:区内団体の地域におけるスポーツ・レクリエーション活動を支援する。

対 象	内 容
地 域 活 動 団 体	地域行事用物品貸出
ス ポ ー ツ 少 年 団	親睦事業等、年間の活動に係る助成
東 京 青 年 会 議 所	わんぱく相撲の実施に係る助成

#### 4 区から受託するスポーツ及びレクリエーション事業(第4号事業)

目的:区から受託したスポーツ・レクリエーション事業を実施し・区民に対しより一層・スポーツ・レクリエーション活動の振興を図る。

##### (1)事業名 スポーツ施策振興事業

目的:スポーツ推進委員と連携し・より一層・地域スポーツを推進する。

##### ①世田谷区スポーツ推進委員協議会総会・役員会・専門部会・地域会・特別委員会等会議開催状況

会 議 名	実施回数	実 施 年 月 日
総 会	全1回	3/27
役 員 会	全12回	4/15、5/20、6/24、7/15、8/19、9/16、10/21、11/18、12/16、1/20、2/17、3/10
総 務 部 会	全12回	4/6、5/11、6/8、7/6、8/10、9/7、10/19、11/9、12/14、1/11、2/8、3/1
企 画 部 会	全10回	5/10、6/10、7/6、9/6、10/13、11/1、12/7、2/8、2/21、3/7
研 修 部 会	全3回	11/12、12/20、3/1
広 報 部 会	全7回	4/28、8/10、10/11、11/15、1/7、2/14、3/8
地 域 振 興 部 会	全5回	7/24、10/11、11/24、1/13、3/16
世 田 谷 地 域 会	全4回	10/14、12/2、2/1、3/23
北 沢 地 域 会	全4回	6/10、10/18、1/8、3/22
玉 川 地 域 会	全6回	6/4、10/6、12/13、1/12、2/10、3/2
砧 地 域 会	全6回	6/10、10/5、11/10、12/8、1/16、3/7
烏 山 地 域 会	全9回	5/5、6/3、7/10、10/4、11/8、12/6、1/11、2/8、2/28

##### ②世田谷区スポーツ推進委員協議会主催事業開催状況

内 容	実施年月日	会 場	参加者数
せ た が や 生涯スポーツセミナー	令和4年2月26日 土曜日 1日	大蔵運動場陸上競技場 多 目 的 室	申込者53人 新型コロナウイルス感染症対策のためオンライン配信開催

##### ③世田谷区スポーツ推進委員記録誌の発行

名 称	発行年月日	発行部数	備 考
スポーツ推進委員のあゆみ(53号)	令和4年2月	100部	令和2年度版

## 5 区から受託する社会体育施設の管理及び運営(第5号事業)

### (1) 総合運動場の管理及び運営(指定管理者施設)

#### ①大蔵運動場

(単位:人)

施設	概要	年間利用人数				備考
		令和3年度	令和2年度	前年度比		
体育館アリーナ	1,160㎡	46,795	40,408	6,387	115.8%	
第1武道場(畳)	72畳	7,940	7,354	586	108.0%	
第2武道場(床)	108㎡	10,834	11,555	▲ 721	93.8%	
弓道場	27.5m 5的	12,326	10,567	1,759	116.6%	
エアーライフル場	10m 6射座	1,029	847	182	121.5%	
体育室	100㎡	17,524	15,110	2,414	116.0%	
会議室兼軽運動室	85㎡ 45席	11,853	9,791	2,062	121.1%	
トレーニングルーム		9,329	10,071	▲ 742	92.6%	
テニスコート	12面(うちナイター設備8面)	92,000	104,048	▲ 12,048	88.4%	
野球場	1面(ナイター設備あり)	30,531	33,555	▲ 3,024	91.0%	
陸上競技場	400mトラック(3種公認)	66,544	59,531	7,013	111.8%	
洋弓場	30m 8的	3,863	3,785	78	102.1%	
プール	温水プール(50m公認プール、25mプール、幼児用プール、ジャグジー)	223,114	237,013	▲ 13,899	94.1%	
合計		533,682	543,635	▲ 9,953	98.2%	

#### ※休館及び休場

##### 全室場

令和3年7月4日～8月16日 (USOPCキャンプ実施に伴う休場)

令和3年10月28日～11月1日 (衆議院議員選挙)

##### 屋外施設

令和3年4月25日～5月11日 (新型コロナウイルス感染拡大予防対策に伴う休場)

##### 屋内施設

令和3年4月25日～5月31日 (新型コロナウイルス感染拡大予防対策に伴う休館)

##### 陸上競技場のみ

令和3年8月17日～8月28日 (USOPCキャンプ実施に伴う休場)

##### テニスコートのみ

令和3年4月1日～6月24日 (9～12面人工芝張替改修工事)

#### ②二子玉川緑地運動場

(単位:人)

施設	概要	年間利用人数				備考
		令和3年度	令和2年度	前年度比		
野球場	6面	50,456	24,446	26,010	206.4%	
少年野球場	3面	29,610	19,557	10,053	151.4%	
少年サッカー場	3面	27,346	13,523	13,823	202.2%	
サッカー場	2面	17,147	16,666	481	102.9%	
球技場	1面	12,543	8,306	4,237	151.0%	
合計		137,102	82,498	54,604	166.2%	

#### ※休場

##### 全室場

令和3年4月25日～5月11日 (新型コロナウイルス感染拡大予防対策に伴う休場)

##### 球技場

令和3年9月6日～10月8日、令和4年3月7日～4月1日 (芝養生)

##### 少年サッカー場

令和4年1月4日～3月31日 (芝養生)

##### サッカー場

令和4年1月4日～3月31日 (芝養生)

## (2)大蔵第二運動場の管理及び運営(指定管理者施設)

(単位:人)

施設	概要	年間利用人数				備考
		令和3年度	令和2年度	前年度比		
体育館	1,080㎡	22,328	34,123	▲ 11,795	65.4%	
集会室	1室(定員20名)	240	281	▲ 41	85.4%	
トレーニングルーム	マシンコーナー、ストレッチフロア、スポーツサウナ	43,857	39,434	4,423	111.2%	
	フィットネスフリープログラム(トレーニングルーム入場者に含む)	28,996	28,727	269	100.9%	
テニスコート	9面	83,048	44,683	38,365	185.9%	
ゴルフ練習場	110打席	191,688	193,649	▲ 1,961	99.0%	
屋外プール	流水プール、子ども用プール、ウォータースライダー※夏季期間のみ	30,208	17,600	12,608	171.6%	
宿泊室	6室(12.5畳×5部屋、6畳×1部屋)	175	434	▲ 259	40.3%	
合計		371,544	330,204	41,340	112.5%	

## ※休館及び休場

全室場	令和3年7月4日～8月16日 (USOPCキャンプ実施に伴う休場)
屋外施設	令和3年4月25日～5月11日 (新型コロナウイルス感染拡大予防対策に伴う休場)
屋内施設	令和3年4月25日～5月31日 (新型コロナウイルス感染拡大予防対策に伴う休館)
体育館、集会室、宿泊室	令和3年5月3日～6月21日 (ワクチン接種会場設置に伴う休館)※除外日あり
	令和4年3月1日～3月31日 (ワクチン接種会場設置に伴う休館)※除外日あり
体育館	令和3年10月28日～11月1日 (衆議院議員選挙)

## (3)千歳温水プールの管理及び運営(指定管理者施設)

(単位:人)

施設	概要	年間利用人数				備考
		令和3年度	令和2年度	前年度比		
プール	温水プール(25mプール、流水プール、幼児用プール、ジャグジー、ウォータースライダー、ウォーターフォール)	149,018	150,620	▲ 1,602	98.9%	
トレーニングルーム	※プール入場者に含む	(29,522)	(22,963)	▲ 6,559	128.6%	
体育室	138㎡	12,948	11,005	1,943	117.7%	
健康運動室	76畳	9,642	5,243	4,399	183.9%	
集会室	81.5㎡	21,279	14,706	6,573	144.7%	
合計		192,887	181,574	11,313	106.2%	

## ※休館及び休場

全室場	令和3年4月25日～5月31日 (新型コロナウイルス感染拡大予防対策に伴う休場)
プール	令和3年10月18日～令和4年2月28日(東側プール棟外部改修工事に伴う休館)

## (4)尾山台地域体育館の運営

(単位:人)

施設	概要	年間利用人数				備考
		令和3年度	令和2年度	前年度比		
体育館	個人利用	4,462	3,572	890	124.9%	
	団体利用	3,405	2,547	858	133.7%	
	スポーツ教室	21,764	17,693	4,071	123.0%	
トレーニングルーム		12,665	11,657	1,008	108.6%	
合計		42,296	35,469	6,827	119.2%	

## ※休館

全室場	令和3年4月25日～5月31日 (新型コロナウイルス感染拡大予防対策に伴う休館)
-----	--

## (5)希望丘地域体育館の運営

(単位:人)

施設	概要	年間利用人数				備考
		令和3年度	令和2年度	前年度比		
体育館	個人利用(1階・3階)	7,662	6,755	907	113.4%	
	団体利用(1階・3階)	48,239	36,715	11,524	131.4%	
合計		55,901	43,470	12,431	128.6%	

※休館

全室場

令和3年4月25日～5月31日(新型コロナウイルス感染拡大予防対策に伴う休館)

## (6)小・中学校開放施設の運営

## ①小・中学校スポーツ開放施設の運営(けやきネット利用分)

(単位:団体)

施設	概要	年間利用団体数				備考
		令和3年度	令和2年度	前年度比		
小学校体育館	61校	2,667	2,088	579	127.7%	
中学校体育館	29校	1,770	1,086	684	163.0%	
中学校格技室	24校	1,243	886	357	140.3%	
中学校庭球場	10校15面(夜間照明6校11面含む)	1,591	1,093	498	145.6%	
小学校校庭	4校(夜間照明1校含む)	39	24	15	162.5%	
中学校校庭	28校(夜間照明6校含む)	256	236	20	108.5%	
小学校会議室等	13校(ミーティングルーム、和室、多目的室、音楽室)	1,345	696	649	193.2%	
中学校会議室等	14校(ミーティングルーム、和室、多目的室、音楽室)	76	48	28	158.3%	
合計		8,987	6,157	2,830	146.0%	

※会議室等:ミーティングルーム 和室 音楽室を含む

※休館及び休場

全室場

令和3年4月25日～5月31日(新型コロナウイルス感染拡大予防対策に伴う休場)

令和3年7月4日(東京都議会議員選挙)

令和3年10月31日(衆議院議員選挙)

## ②格技室昼間開放の運営

(単位:団体)

施設	概要	年間利用団体数				備考
		令和3年度	令和2年度	前年度比		
中学校格技室	6校	93	79	14	117.7%	
合計		93	79	14	117.7%	

※休館

全校

令和3年5月1日～5月30日(新型コロナウイルス感染拡大予防対策に伴う休場)

## ③中学校夏季プール開放の運営

(単位:人)

施設	概要	年間利用人数				備考
		令和3年度	令和2年度	前年度比		
昼間プール	6校(延べ30日間)	5,341	-	5,341	-	
夜間プール	2校(延べ30日間)	1,936	-	1,936	-	
合計		7,277	0	7,277	0	※令和2年度は全校中止

※中止

昼間プール1校(新型コロナウイルス感染拡大予防対策に伴う休場※開放見送り)



## ④弦巻中学校トレーニングルーム開放施設の管理及び運営

(単位:人)

施設	概要	年間利用人数				備考
		令和3年度	令和2年度	前年度比		
トレーニングルーム		5,419	3,626	1,793	149.4%	
合計		5,419	3,626	1,793	149.4%	

※休館

トレーニングルーム 令和3年4月25日～5月31日 (新型コロナウイルス感染拡大予防対策に伴う休館)  
 令和3年7月4日 (東京都議会議員選挙)  
 令和3年10月31日 (衆議院議員選挙)

## (7)太子堂中学校温水プールの運営

(単位:人)

施設	概要	年間利用人数				備考
		令和3年度	令和2年度	前年度比		
プール	25mプール	41,555	27,258	14,297	152.5%	
合計		41,555	27,258	14,297	152.5%	

※休館

プール 令和3年4月25日～5月31日 (新型コロナウイルス感染拡大予防対策に伴う休館)

## (8)玉川中学校温水プール及び開放施設の運営

(単位:人)

施設	概要	年間利用人数				備考
		令和3年度	令和2年度	前年度比		
プール	25mプール	41,397	31,517	9,880	131.3%	
ふれあいホール		7,903	5,172	2,731	152.8%	
合計		49,300	36,689	12,611	134.4%	

※休館

プール・ふれあいホール 令和3年4月25日～5月31日 (新型コロナウイルス感染拡大予防対策に伴う休館)

## (9)鳥山中学校温水プール及び開放施設の運営

(単位:人)

施設	概要	年間利用人数				備考
		令和3年度	令和2年度	前年度比		
プール	25mプール	38,027	25,729	12,298	147.8%	
クライミングウォール		1,071	1,035	36	103.5%	
合計		39,098	26,764	12,334	146.1%	

※休館

プール・クライミング 令和3年4月25日～5月31日 (新型コロナウイルス感染拡大予防対策に伴う休館)

## (10)梅丘中学校温水プールの運営

(単位:人)

施設	概要	年間利用人数				備考
		令和3年度	令和2年度	前年度比		
プール	25mプール	53,558	36,249	17,309	147.8%	
合計		53,558	36,249	17,309	147.8%	

※休館

プール 令和3年4月25日～5月31日 (新型コロナウイルス感染拡大予防対策に伴う休館)



## (11)八幡山小地域体育館の運営

(単位:人)

施設	概要	年間利用人数				備考
		令和3年度	令和2年度	前年度比		
体育館	個人利用	2,603	1,280	1,323	203.4%	
	団体利用	4,693	3,458	1,235	135.7%	
	スポーツ教室	10,017	7,531	2,486	133.0%	
合計		17,313	12,269	5,044	141.1%	

※休館

体育館 令和3年4月25日～5月31日 (新型コロナウイルス感染拡大予防対策に伴う休館)

## (12)池尻小学校東側体育館の運営

(単位:人)

施設	概要	年間利用人数				備考
		令和3年度	令和2年度	前年度比		
体育館		11,389	8,368	3,021	136.1%	
合計		11,389	8,368	3,021	136.1%	

※休館

体育館 令和3年4月25日～5月31日 (新型コロナウイルス感染拡大予防対策に伴う休館)

## (13)J&amp;Sフィールドの運営

(単位:人)

施設	概要	年間利用人数				備考
		令和3年度	令和2年度	前年度比		
野球場	1面(ナイター設備あり)	5,578	-	5,578	-	
合計		5,578	-	5,578	-	令和4年1月開設

## (14)民間スポーツ施設開放の運営

(単位:団体)

施設	概要	年間利用団体数				備考
		令和3年度	令和2年度	前年度比		
リコー砧総合運動場	庭球場2面	0	0	0	0.0%	
合計		0	0	0	0.0%	

※休場

テニスコート 令和3年4月1日～令和4年3月31日 (新型コロナウイルス感染拡大予防対策に伴う休場)

## 令和3年度 事業報告書（補足資料）

## (1)スポーツ及びレクリエーション振興事業(第1号事業)

(単位:円)

(単位:人)

事業名	当初予算額 (直接経費)	支出額 (直接経費)	備 考			参加者数	
			参加費収入	その他収入	支出額に占める 参加費の割合	3年度	2年度
子どもの体力・基礎運動 能力向上事業	111,652,000	108,985,764	127,296,670	220,800	116.8%	43,260	37,935
子ども生き生きスポーツ 活動推進事業	2,854,000	1,700,258	1,850,900	10,220	108.9%	970	676
区内団体連携事業 (子ども事業)	8,248,000	10,988,772	217,200	100,000	2.0%	430	329
成人の体力・基礎運動 能力向上事業	4,080,000	4,198,197	4,775,875	75,880	113.8%	2,866	896
区内団体連携事業 (成人事業)	1,343,000	660,148	380,860	1,760	57.7%	446	65
高齢者の生涯健康推進事業	3,858,000	3,319,200	3,827,500	7,920	115.3%	3,230	2,138
区内団体連携事業 (高齢者事業)	1,268,000	710,707	124,900	509,900	17.6%	720	452
障害者スポーツ・ レクリエーション推進事業	11,716,000	8,596,739	311,181	660	3.6%	810	492
区内団体連携事業 (障害者事業)	4,858,000	2,281,919	316,000	0	13.8%	495	293
ユニバーサルスポーツ推進事業 (障害者事業)	3,191,000	1,445,380	0	0	0.0%	133	169
世田谷246ハーフマラソン	88,349,000	76,544,843	6,321,300	3,067,500	8.3%	1,509	1,063
各種大会	22,732,000	11,196,436	658,500	151,400	5.9%	40,006	31,998
ジュニア育成事業	4,527,000	3,240,010	0	3,162,666	0.0%	1,922	1,844
各種養成講習会	3,509,000	109,110	0	300,000	0.0%	0	0
総合運動場 活性化事業	36,271,000	35,034,109	39,388,870	159,480	112.4%	34,472	24,927
大蔵第二運動場 活性化事業	17,353,000	14,075,189	27,028,290	42,400	192.0%	12,181	10,531
千歳温水プール 活性化事業	29,085,000	26,634,581	28,608,221	24,180	107.4%	31,280	23,649
希望丘地域体育館 活性化事業	3,096,000	2,329,805	2,601,400	0	111.7%	1,221	1,026
太子堂中学校温水プール 活性化事業	860,000	854,324	640,740	3,080	75.0%	596	16
玉川中学校温水プール 活性化事業	366,000	48,960	88,000	440	0%	66	0
烏山中学校温水プール 活性化事業	1,652,000	1,063,816	975,240	5,940	91.7%	848	576
梅丘中学校温水プール 活性化事業	983,000	640,544	705,240	6,600	110.1%	648	458
学校開放夏季プール 活性化事業	257,000	233,300	161,420	220	0%	304	0
合 計	362,108,000	314,892,111	246,278,307	7,851,046	78.2%	178,413	139,533

## (2)スポーツ及びレクリエーション普及啓発事業(第2号事業)

(単位:円)

(単位:人)

事業名	当初予算額 (直接経費)	支出額 (直接経費)	備 考			参加者数	
			参加費収入	その他収入	支出額に占める 参加費の割合	3年度	2年度
区民スポーツまつり	9,435,000	6,162,321	0	0	0.0%	793	5,753
元旦あるこう会	704,000	626,775	0	0	0.0%	839	726
多摩川ウォーク	3,274,000	923,159	0	0	0.0%	0	0
親と子のつどい	451,000	0	0	0	0%	0	0
親子スポーツ観戦デー	7,000	0	0	0	0%	284	337
Sports Information (世田谷区スポーツのしおりの発行)	2,867,000	2,603,595	0	30,000	0.0%	-	-
スポーツ・レクリエーション 指導者養成・活用	383,000	96,575	1,200	0	1.2%	32	42
地域連携事業	3,159,000	871,239	67,110	150,660	7.7%	2,100	1,737
合 計	20,280,000	11,283,664	68,310	180,660	0.6%	4,048	8,595

## (3) スポーツ及びレクリエーション団体育成事業(第3号事業)

事業名	当初予算額 (直接経費)	支出額 (直接経費)	備 考			参加者数	
			参加費収入	その他 収入	支出額に占める 参加費の割合	3年度	2年度
賛助会員選手 強化助成	960,000	40,000	0	0	0%	—	—
総合型地域スポーツ・ 文化クラブ育成	4,561,000	2,981,337	0	0	0%	—	—
地域活動団体支援	460,000	265,698	0	0	0%	—	—
合 計	5,981,000	3,287,035	0	0	0%	—	—

## (4) 区から受託するスポーツ及びレクリエーション事業(第4号事業)

事業名	当初予算額 (直接経費)	支出額 (直接経費)	備 考			参加者数	
			参加費収入	その他 収入	支出額に占める 参加費の割合	3年度	2年度
スポーツ施策 振興事業	1,650,000	485,722	0	0	0%	53	0
合 計	1,650,000	485,722	0	0	0%	53	0

延参加者数 (第1～4号事業)	182,514	148,128
--------------------	---------	---------

## (5) 区から受託する社会体育施設の管理及び運営(第5号事業)

事業名	予算額 (直接経費)	支出額 (直接経費)	施設利用料金 収入	その他 収入	支出額に占める 施設利用料金の 割合	参加者数	
						3年度	2年度
総合運動場管理及び運 営業務(指定管理者)	537,090,000	496,738,494	229,589,280	0	46.2%	個人 670,784	個人 626,133
大蔵第二運動場管理運 営業務(指定管理者)	295,438,000	281,088,020	524,013,480	0	186.4%	個人 371,544	個人 330,204
千歳温水プールの管理運 営業務(指定管理者)	188,240,000	174,481,125	44,361,780	0	25.4%	個人 192,887	個人 181,574
尾山台地域体育館運営 業務	28,878,000	26,310,373	—	0	—	個人 42,296	個人 35,469
希望丘地域体育館の運 営業務	16,249,000	13,167,673	—	0	—	個人 55,901	個人 43,470
学校開放施設等の運営 業務	245,018,000	203,681,837	—	0	—	団体 9,080 個人 224,909	団体 6,236 個人 151,223
J&Sフィールドの運営業務	1,538,000	1,305,098	—	0	—	個人 5,578	個人 —
民間スポーツ開放施設の 運営業務	0	0	—	0	—	団体 0	団体 0
合 計	1,312,451,000	1,196,772,620	797,964,540	0	—	団体 9,080 個人 1,563,899	団体 6,236 個人 1,368,073

### 3 重要な契約の概要

契約件名	契約年月日	契約の相手方	契 約 要 旨
世田谷区立総合運動場 ・大蔵第二運動場及び 千歳温水プール管理運 営(指定管理者)業務	令和3年 4月1日	世田谷区	1. 公益財団法人世田谷区スポーツ振興財団は世田谷区から3施設の指定管理者に指定された。管理運営業務の範囲は以下のとおり。 (1)総合運動場 ①大蔵運動場体育館及び屋外施設 ア. 管理サービス業務 イ. 保守業務 ウ. 建物衛生管理業務 エ. 清掃業務 オ. 廃棄物回収業務 カ. 駐車場管理及び警備業務 ②大蔵運動場水泳場 ア. 管理サービス業務 イ. 保守業務 ウ. 建物環境衛生管理業務 エ. 清掃業務 オ. 警備業務 ③二子玉川緑地運動場 ア. 管理サービス業務 イ. 保守業務 ウ. 清掃業務 エ. し尿回収処理業務 オ. 警備業務 カ. 廃棄物回収業務 (2)大蔵第二運動場 ア. 管理サービス業務 イ. 保守業務 ウ. 建物環境衛生等管理業務 エ. 清掃業務 オ. 廃棄物回収業務 カ. 駐車場管理及び警備業務

契約件名	契約年月日	契約の相手方	契 約 要 旨
			<p>(3)千歳温水プール</p> <p>ア. 管理サービス業務</p> <p>イ. 保守業務</p> <p>ウ. 建築設備定期点検業務</p> <p>エ. 建築物定期点検業務</p> <p>オ. ウォータースライダー定期法定点検業務</p> <p>カ. 建物環境衛生管理業務</p> <p>キ. 清掃業務</p> <p>ク. 廃棄物回収業務</p> <p>ケ. 警備業務</p> <p>2. 協定締結期間は以下のとおり。</p> <p>(1)総合運動場及び大蔵第二運動場 平成29年4月1日～令和4年3月31日</p> <p>(2)千歳温水プール 平成31年4月1日～令和6年3月31日</p>
尾山台地域体育館 管理運営業務委託	令和3年 4月1日	世田谷区	<p>1. 公益財団法人世田谷区スポーツ振興財団は世田谷区から下記事業を受託した。</p> <p>(1)尾山台地域体育館</p> <p>ア. 管理サービス業務</p> <p>イ. 定期点検保守業務</p> <p>ウ. 清掃業務</p> <p>エ. 建物衛生管理業務</p> <p>オ. 体育館の使用料の収納及び払込業務</p> <p>カ. 保安警備業務</p> <p>キ. トレーニング器具点検業務</p> <p>2. 契約期間は令和4年3月31日までとする。</p>
希望丘地域体育館 運営業務委託	令和3年 4月1日	世田谷区	<p>1. 公益財団法人世田谷区スポーツ振興財団は世田谷区から下記事業を受託した。</p> <p>(1)希望丘地域体育館</p> <p>ア. 施設運営業務</p> <p>イ. 受付利用案内等業務</p> <p>ウ. 緊急時の対応</p> <p>2. 契約期間は令和4年3月31日までとする。</p>

契約件名	契約年月日	契約の相手方	契 約 要 旨
学校開放施設等の 運営業務委託	令和3年 4月1日	世田谷区	<p>1. 公益財団法人世田谷区スポーツ振興財団は世田谷区から下記事業を受託した。</p> <ul style="list-style-type: none"> <li>ア. 学校との開放日程調整と世田谷区公共施設利用案内システムの運用</li> <li>イ. 優先予約・減免処理の受付</li> <li>ウ. 学校開放施設の小規模修繕及び開放用消耗品の購入</li> <li>エ. 少年団体の登録・更新手続き</li> <li>オ. 昼間中学校格技室開放</li> <li>カ. 夏季中学校プール開放</li> <li>キ. 弦巻中学校トレーニングルームの運営</li> <li>ク. 八幡山小地域体育館の運営</li> <li>ケ. 太子堂中学校温水プールの運営</li> <li>コ. 玉川中学校温水プールの運営及び開放施設の運営</li> <li>サ. 烏山中学校温水プールの運営及び開放施設の運営</li> <li>シ. 池尻小学校東側体育館の運営</li> <li>ス. 梅丘中学校温水プールの運営</li> <li>セ. 三宿中学校開放施設の利用案内</li> <li>ソ. 学校開放実績の把握・統計資料作成</li> <li>タ. 学校施設使用料の収納及び払込業務</li> </ul> <p>2. 契約期間は令和4年3月31日までとする。</p>
第一生命グラウンド 野 球場(J&Sフィールド)管 理運営業務	令和4年 1月1日	世田谷区	<p>1. 公益財団法人世田谷区スポーツ振興財団は世田谷区から下記事業を受託した。</p> <p>(1) 第一生命グラウンド野球場(J&amp;Sフィールド)</p> <ul style="list-style-type: none"> <li>ア. 利用受付業務</li> <li>イ. 施設管理運営業務</li> <li>ウ. 施設整備業務</li> </ul>
民間スポーツ開放施設 の運営業務委託	令和3年 4月1日	世田谷区	<p>1. 公益財団法人世田谷区スポーツ振興財団は世田谷区から下記事業を受託した。</p> <ul style="list-style-type: none"> <li>ア. 広報業務</li> <li>イ. けやきネット運用に関する業務</li> <li>ウ. 区、現地管理事務所との調整事務</li> </ul> <p>2. 契約期間は令和4年3月31日までとする。</p>

## 4 処務の概要

### (1) 役員等に関する事項

#### ア 役員名簿

令和4年3月31日現在

役職名	氏名	常勤・非常勤	所属等
理事長	石崎 朔子	常勤	学校法人二階堂学園 理事長
副理事長	内田 政夫	非常勤	世田谷区スポーツ推進部長
常務理事	鈴木 孝之	常勤	公益財団法人世田谷区スポーツ振興財団 事務局長
理事	柴田 雅貴	非常勤	日本女子体育大学 准教授
理事	鷹西 美佳	〃	日本テレビ放送網株式会社 コンプライアンス推進室 番組審議会事務局長
理事	西川 大輔	〃	日本大学 教授
理事	萩原 智子	〃	公益財団法人日本水泳連盟 理事 アスリート委員長
理事	井口 末男	〃	世田谷区スキー協会 理事
理事	高橋 重幸	〃	世田谷区ショートテニス連盟 会長
理事	中村 宜由	〃	世田谷区軟式野球連盟 理事
理事	脇田 禎彦	〃	世田谷区バスケットボール協会 会長
監事	佐野 高志	〃	公認会計士
監事	原田 茂実	〃	世田谷区会計管理者 会計課長事務取扱

#### イ 評議員名簿

令和4年3月31日現在

役職名	氏名	常勤・非常勤	所属等
評議員	入船 敏	非常勤	カネボウ陸上競技部 コーチ
評議員	梅澤 明弘	〃	国立成育医療研究センター 研究所長
評議員	栗山 和久	〃	世田谷区商店街連合会 副会長
評議員	合志 圭介	〃	NHK放送技術研究所 総務部長
評議員	篠崎 律子	〃	しろやま倶楽部 クラブマネージャー兼事務局長
評議員	豎山 順子	〃	一般社団法人つながりラボ世田谷 代表理事
評議員	富田 幸博	〃	日本体育大学 名誉教授
評議員	細越 淳二	〃	国士舘大学 教授
評議員	安藤 武夫	〃	世田谷区バドミントン協会 理事長
評議員	臼井 勝一	〃	世田谷区ソフトボール連盟 理事長
評議員	河端 知子	〃	世田谷区登山・ハイキング連盟 会長
評議員	山中 宗二	〃	世田谷区健康体操連盟 顧問

## (2)役員会等に関する事項

## ①理事会

開催年月日	件名
令和3年5月27日(木)	議案第 1号 令和2年度事業報告及び決算
	議案第 2号 令和3年度収支補正予算(第1次)
	議案第 3号 令和3年度第1回評議員会の招集
令和3年6月11日(金)	議案第 4号 代表理事、業務執行理事の選定
令和3年7月12日(月)	議案第 5号 令和3年度第2回評議員会の招集
令和3年10月7日(木)	議案第 6号 令和3年度事業計画の変更並びに収支補正予算(第2次)
	議案第 7号 令和3年度第3回評議員会の招集
令和4年2月28日(月)	議案第 8号 「世田谷区スポーツビジョン」調整計画の策定について
	議案第 9号 令和4年度利益相反取引の承認
	議案第 10号 令和4年度事業計画及び収支予算
	議案第 11号 公印規程の一部改正
	議案第 12号 組織規程の一部改正
	議案第 13号 職員就業規程の一部改正
	議案第 14号 財務規程の一部改正
議案第 15号 令和3年度第4回評議員会の招集	
令和4年3月25日(金)	議案第 16号 令和3年度第5回評議員会の招集

## ②評議員会

開催年月日	件名
令和3年4月1日(木) (令和2年度案件)	議案第 10号 監事の選任
令和3年6月11日(金)	議案第 1号 令和2年度事業報告及び決算
	議案第 2号 令和3年度収支補正予算(第1次)
	議案第 3号 次期理事の選任
令和3年7月23日(金)	議案第 4号 評議員の選任
令和3年10月19日(火)	議案第 5号 令和3年度事業計画の変更並びに収支補正予算(第2次)
令和4年3月9日(水)	議案第 6号 令和4年度事業計画及び収支予算
令和4年4月1日(金)	議案第 7号 理事の選任
	議案第 8号 監事の選任



## (3)登記事項

## ①監事変更登記

令和3年4月9日 登記

監事1名の退任、監事1名の就任

## ②理事変更登記

令和3年6月18日 登記

理事2名の退任、理事3名の就任、理事7名の重任

## ③評議員変更登記

令和3年8月23日 登記

評議員1名の退任、評議員1名の就任

## (4)寄付金等に関する事項

寄付の目的	寄付者	寄付金額	受領日	備考
スポーツ・レクリエーションの振興	コカ・コーラ ボトラーズジャパン株式会社	29,988円	令和3年5月20日	
〃	コカ・コーラ ボトラーズジャパン株式会社	17,418円	令和3年6月18日	
〃	コカ・コーラ ボトラーズジャパン株式会社	36,121円	令和3年7月20日	
〃	コカ・コーラ ボトラーズジャパン株式会社	13,678円	令和3年8月20日	
〃	コカ・コーラ ボトラーズジャパン株式会社	23,310円	令和3年9月17日	
〃	コカ・コーラ ボトラーズジャパン株式会社	37,817円	令和3年10月20日	
〃	コカ・コーラ ボトラーズジャパン株式会社	33,022円	令和3年11月19日	
〃	コカ・コーラ ボトラーズジャパン株式会社	35,362円	令和3年12月20日	
〃	コカ・コーラ ボトラーズジャパン株式会社	25,781円	令和4年1月20日	
〃	コカ・コーラ ボトラーズジャパン株式会社	26,969円	令和4年2月18日	
〃	コカ・コーラ ボトラーズジャパン株式会社	22,460円	令和4年3月18日	
〃	コカ・コーラ ボトラーズジャパン株式会社	33,897円	令和4年3月31日	
合計		335,823円		

## 5 事業報告の附属明細書

令和3年度事業報告には、「一般社団法人及び一般財団法人に関する法律施行規則」第34条第3項に規定する附属明細書「事業報告の内容を補足する重要な事項」が存在しないので作成しない。

公益財団法人世田谷区スポーツ振興財団







# 令和3年度

## 財務諸表

- 1 貸借対照表
- 2 貸借対照表内訳表
- 3 正味財産増減計算書
- 4 正味財産増減計算書内訳表
- 5 財務諸表に対する注記



# 1 貸借対照表

(令和4年3月31日現在)

56

(単位:円)

科 目	当年度		前年度		増 減
<b>I 資産の部</b>					
1 流動資産					
現金預金	513,863,557		484,903,221		28,960,336
未収金	72,559,781		43,369,978		29,189,803
貸倒引当金	△ 2,819,098		△ 1,976,777		△ 842,321
前払金	11,872,204		8,872,506		2,999,698
貯蔵品	3,594,360		3,594,360		0
流動資産合計	599,070,804		538,763,288		60,307,516
2 固定資産					
(1) 基本財産					
預金	21,643		50,656		△ 29,013
投資有価証券	499,978,357		499,949,344		29,013
基本財産合計	500,000,000		500,000,000		0
(2) 特定資産					
経営基盤安定積立金	275,498,000		275,498,000		0
施設活性化積立金	66,471,000		87,481,000		△ 21,010,000
退職給付引当資産	95,968,593		83,608,593		12,360,000
特定資産合計	437,937,593		446,587,593		△ 8,650,000
(3) その他固定資産					
什器備品	32,890,706		32,890,706		0
減価償却累計額	△ 30,274,663	2,616,043	△ 28,166,162	4,724,544	△ 2,108,501
建物(附属設備)	22,052,742		1,712,880		20,339,862
減価償却累計額	△ 3,030,394	19,022,348	△ 892,364	820,516	18,201,832
構築物	1,585,822		1,585,822		0
減価償却累計額	△ 488,961	1,096,861	△ 330,379	1,255,443	△ 158,582
ソフトウェア	17,413,192		17,655,192		(242,000)
減価償却累計額	△ 13,553,461	3,859,731	△ 12,058,156	5,597,036	△ 1,737,305
リース資産	99,710,520		99,710,520		0
減価償却累計額	△ 62,262,176	37,448,344	△ 42,320,072	57,390,448	△ 19,942,104
その他固定資産合計	64,043,327		69,787,987		△ 5,744,660
固定資産合計	1,001,980,920		1,016,375,580		△ 14,394,660
資産合計	1,601,051,724		1,555,138,868		45,912,856
<b>II 負債の部</b>					
1 流動負債					
未払金	354,712,211		312,472,021		42,240,190
前受金	26,128,191		20,973,107		5,155,084
預り金	121,153,960		120,984,366		169,594
仮受金	0		5,000		△ 5,000
賞与引当金	15,394,200		13,178,025		2,216,175
リース債務	16,109,076		19,942,104		△ 3,833,028
流動負債合計	533,497,638		487,554,623		45,943,015
2 固定負債					
退職給付引当金	95,969,050		83,608,777		12,360,273
リース債務	21,339,268		37,448,344		△ 16,109,076
固定負債合計	117,308,318		121,057,121		△ 3,748,803
負債合計	650,805,956		608,611,744		42,194,212
<b>III 正味財産の部</b>					
1 指定正味財産					
世田谷区出捐金	500,000,000		500,000,000		0
世田谷区補助金	11,695,703		11,695,703		0
指定正味財産合計	511,695,703		511,695,703		0
(うち基本財産への充当額)	(500,000,000)		(500,000,000)		0
(うち特定資産への充当額)	(11,695,703)		(11,695,703)		0
2 一般正味財産	438,550,065		434,831,421		3,718,644
(うち基本財産への充当額)	(0)		(0)		0
(うち特定資産への充当額)	(341,969,000)		(362,979,000)		△ 21,010,000
正味財産合計	950,245,768		946,527,124		3,718,644
負債及び正味財産合計	1,601,051,724		1,555,138,868		45,912,856



## 2 貸借対照表内訳表

(令和4年3月31日現在)

57

(単位:円)

科 目	公益目的事業会計	収益事業等会計	法人会計	内部取引等消去	合 計
<b>I 資産の部</b>					
<b>1 流動資産</b>					
他会計へ振替	115,649,713			△ 115,649,713	0
現金預金	450,497,830	60,849,252	2,516,475		513,863,557
未収入	66,210,757	5,874,072	474,952		72,559,781
貸倒引当金	△ 2,819,098	0	0		△ 2,819,098
前払金	10,857,704	0	1,014,500		11,872,204
貯蔵品	3,218,414	0	375,946		3,594,360
流動資産合計	643,615,320	66,723,324	4,381,873	△ 115,649,713	599,070,804
<b>2 固定資産</b>					
(1) 基本財産					
預金	0	0	21,643		21,643
投資有価証券	0	0	499,978,357		499,978,357
基本財産合計	0	0	500,000,000	0	500,000,000
(2) 特定資産					
経営基盤安定積立金	216,248,000	0	59,250,000		275,498,000
施設活性化積立金	66,471,000	0	0		66,471,000
退職給付引当資産	79,605,093	0	16,363,500		95,968,593
特定資産合計	362,324,093	0	75,613,500	0	437,937,593
(3) その他固定資産					
什器備品	32,806,769	0	83,937		32,890,706
減価償却累計額	△ 30,197,752	2,609,017	△ 76,911	7,026	△ 30,274,663
建物(附属設備)	22,052,742	0	0		22,052,742
減価償却累計額	△ 3,030,394	19,022,348			△ 3,030,394
構築物	1,585,822	0	0		1,585,822
減価償却累計額	△ 488,961	1,096,861			△ 488,961
ソフトウェア	17,033,392	0	379,800		17,413,192
減価償却累計額	△ 13,366,648	3,666,744	△ 186,813	192,987	△ 13,553,461
リース資産	99,541,068	0	169,452		99,710,520
減価償却累計額	△ 62,123,792	37,417,276	△ 138,384	31,068	△ 62,262,176
その他固定資産合計	63,812,246	0	231,081	0	64,043,327
固定資産合計	426,136,339	0	575,844,581	0	1,001,980,920
資産合計	1,069,751,659	66,723,324	580,226,454	△ 115,649,713	1,601,051,724
<b>II 負債の部</b>					
<b>1 流動負債</b>					
他会計から振替	0	7,937,897	107,711,816	△ 115,649,713	0
未払金	340,207,181	4,929,510	9,575,520		354,712,211
前受金	25,978,191	0	150,000		26,128,191
預り金	120,468,603	0	685,357		121,153,960
仮受金	0	0	0		0
賞与引当金	15,138,254	41,696	214,250		15,394,200
リース債務	16,078,008	0	31,068		16,109,076
流動負債合計	517,870,237	12,909,103	118,368,011	△ 115,649,713	533,497,638
<b>2 固定負債</b>					
退職給付引当金	79,605,634	0	16,363,416		95,969,050
リース債務	21,339,268	0	0		21,339,268
固定負債合計	100,944,902	0	16,363,416	0	117,308,318
負債合計	618,815,139	12,909,103	134,731,427	△ 115,649,713	650,805,956
<b>III 正味財産の部</b>					
<b>1 指定正味財産</b>					
世田谷区出捐金	0	0	500,000,000		500,000,000
世田谷区補助金	5,516,203	0	6,179,500		11,695,703
指定正味財産合計	5,516,203	0	506,179,500	0	511,695,703
(うち基本財産への充当額)	0	0	(500,000,000)		(500,000,000)
(うち特定資産への充当額)	(5,516,203)	0	(6,179,500)		(11,695,703)
<b>2 一般正味財産</b>					
(うち基本財産への充当額)	445,420,317	53,814,221	△ 60,684,473	0	438,550,065
(うち特定資産への充当額)	(0)	(0)	(0)		(0)
(うち特定資産への充当額)	(293,109,000)	0	(61,220,000)		(354,329,000)
正味財産合計	450,936,520	53,814,221	445,495,027	0	950,245,768
負債及び正味財産合計	1,069,751,659	66,723,324	580,226,454	△ 115,649,713	1,601,051,724

## 3 正味財産増減計算書

(令和3年4月1日から令和4年3月31日)

(単位:円)

科 目	当年度	前年度	増 減
I 一般正味財産増減の部			
1 経常増減の部			
(1) 経常収益			
1 基本財産運用益	2,380,059	2,229,290	150,769
1 基本財産運用益	2,380,059	2,229,290	150,769
基本財産運用益	2,380,059	2,229,290	150,769
2 特定資産運用益	226,531	335,439	△ 108,908
1 特定資産運用益	226,531	335,439	△ 108,908
特定資産運用益	226,531	335,439	△ 108,908
3 事業収益	265,242,033	219,518,094	45,723,939
1 事業運営収益	249,654,117	205,658,677	43,995,440
スポーツ及びレクリエーション 振興事業収益	246,278,307	202,849,277	43,429,030
スポーツ及びレクリエーション 普及啓発事業収益	68,310	9,400	58,910
事業協賛金収益	3,307,500	2,800,000	507,500
2 物品販売事業収益	15,587,916	13,859,417	1,728,499
物品販売手数料収益	15,587,916	13,859,417	1,728,499
4 受取補助金等	243,510,027	209,731,164	33,778,863
1 受取補助金等	243,510,027	209,731,164	33,778,863
受取区補助金	239,668,781	201,584,685	38,084,096
受取都体育協会補助金	3,841,246	4,297,651	△ 456,405
受取国庫助成金	0	3,848,828	△ 3,848,828
5 受託事業収益	1,713,336,031	1,678,956,425	34,379,606
1 受託事業収益	305,001,662	280,071,255	24,930,407
スポーツ及びレクリエーション 事業受託収益	5,736,165	5,908,746	△ 172,581
施設維持運営管理受託収益	299,265,497	274,162,509	25,102,988
2 指定管理事業収益	1,408,334,369	1,398,885,170	9,449,199
指定管理料収益	610,369,829	660,193,800	△ 49,823,971
施設利用料金収益	797,964,540	738,691,370	59,273,170
6 受取会費	921,000	1,139,000	△ 218,000
1 受取会費	921,000	1,139,000	△ 218,000
受取会費	921,000	1,139,000	△ 218,000
7 受取寄付金	335,823	352,184	△ 16,361
1 受取寄付金	335,823	352,184	△ 16,361
受取寄付金	335,823	352,184	△ 16,361
8 雑収	8,934,971	8,298,800	636,171
1 雑収	8,934,971	8,298,800	636,171
受取利息	16	9	7
雑収	720,796	455,412	265,384
広告料収益	690,000	50,000	640,000
光熱水費等負担金収益	7,524,159	7,793,379	△ 269,220
経常収益計 (A)	2,234,886,475	2,120,560,396	114,326,079

科 目		当年度	前年度	増 減
(2) 経常費用				
1 事	業 費	2,218,714,712	2,090,846,808	127,867,904
	1 役 員 報 酬	3,132,000	3,132,000	0
	2 給 料 手 当	269,821,084	259,534,864	10,286,220
	3 福 利 厚 生 費	44,939,027	42,544,156	2,394,871
	4 臨 時 雇 賃 金	69,420,831	77,247,230	△ 7,826,399
	5 退 職 給 付 費 用	10,390,301	11,010,768	△ 620,467
	6 賞 与 引 当 金 繰 入 額	15,179,950	12,986,643	2,193,307
	7 会 議 費	24,874	22,736	2,138
	8 旅 費 交 通 費	1,636,950	573,243	1,063,707
	9 通 信 運 搬 費	4,734,662	4,742,969	△ 8,307
	10 消 耗 品 費	82,904,453	86,360,666	△ 3,456,213
	11 印 刷 製 本 費	6,194,540	3,796,693	2,397,847
	12 使 用 料 及 び 賃 借 料	50,769,117	44,550,828	6,218,289
	13 手 数 料	12,426,780	11,604,964	821,816
	14 諸 謝 金	26,150,481	18,692,153	7,458,328
	15 負 担 金 及 び 交 付 金	196,324,163	164,631,681	31,692,482
	16 委 託 費	1,303,273,137	1,237,620,305	65,652,832
	17 租 税 公 課	30,044,176	21,242,508	8,801,668
	18 光 熱 水 費	5,629,973	5,654,822	△ 24,849
	19 保 険 料	7,651,965	6,528,751	1,123,214
	20 修 繕 費	49,587,061	50,546,153	△ 959,092
	21 減 価 償 却 費	27,520,256	26,677,015	843,241
	22 貸 倒 引 当 金 繰 入 額	952,281	0	952,281
	23 雑 費	6,650	1,145,660	△ 1,139,010
2 管	理 費	11,003,919	10,281,200	722,719
	1 役 員 報 酬	1,648,000	1,188,000	460,000
	2 給 料 手 当	4,057,495	4,029,333	28,162
	3 福 利 厚 生 費	664,943	585,682	79,261
	4 退 職 給 付 費 用	1,969,972	1,959,041	10,931
	5 賞 与 引 当 金 繰 入 額	214,250	191,382	22,868
	6 会 議 費	27,427	26,269	1,158
	7 旅 費 交 通 費	7,955	8,298	△ 343
	8 通 信 運 搬 費	169,640	203,830	△ 34,190
	9 消 耗 品 費	50,709	50,218	491
	10 印 刷 製 本 費	25,228	42,511	△ 17,283
	11 使 用 料 及 び 賃 借 料	605,367	499,584	105,783
	12 手 数 料	476,730	255,184	221,546
	13 交 際 費	65,358	71,260	△ 5,902
	14 諸 謝 金	47,442	62,998	△ 15,556
	15 負 担 金 及 び 交 付 金	167,390	182,033	△ 14,643
	16 委 託 費	442,267	590,798	△ 148,531

科 目		当年度	前年度	増 減
	17 租 税 公 課	148,774	109,992	38,782
	18 光 熱 水 費	45,302	40,364	4,938
	19 保 險 料	30,000	30,000	0
	20 修 繕 費	35,404	32,920	2,484
	21 減 価 償 却 費	104,266	121,503	△ 17,237
経 常 費 用 計 (B)		2,229,718,631	2,101,128,008	128,590,623
当期経常増減額 (C) (A-B)		5,167,844	19,432,388	△ 14,264,544
2 経常外増減の部				
(1) 経常外収益				
1 貸 倒 引 当 金 戻 入 額		0	301,525	△ 301,525
経 常 外 収 益 計 (D)		0	301,525	△ 301,525
(2) 経常外費用				
経 常 外 費 用 計 (E)		0	0	0
当期経常外増減額 (F) (D-E)		0	301,525	△ 301,525
税引前当期一般正味財産増減額 (G) (C+F)		5,167,844	19,733,913	△ 14,566,069
法人税、都民税及び事業税 (H)		1,449,200	1,258,800	190,400
当期一般正味財産増減額 (I) (G-H)		3,718,644	18,475,113	△ 14,756,469
一般正味財産期首残高 (J)		434,831,421	416,356,308	18,475,113
一般正味財産期末残高 (K) (I+J)		438,550,065	434,831,421	3,718,644
II 指定正味財産増減の部				
1 基 本 財 産 運 用 益		2,380,059	2,229,290	150,769
	1 基本財産投資有価証券受取利息	29,013	29,014	△ 1
	2 基本財産投資有価証券運用益	2,351,046	2,200,276	150,770
2 特 定 資 産 運 用 益		230	1,167	△ 937
3 一 般 正 味 財 産 へ の 振 替 額		△ 2,380,289	△ 2,230,457	△ 149,832
	1 基本財産運用益振替額	△ 2,380,059	△ 2,229,290	△ 150,769
	2 特定資産運用益振替額	△ 230	△ 1,167	937
当期指定正味財産増減額 (L)		0	0	0
指定正味財産期首残高 (M)		511,695,703	511,695,703	0
指定正味財産期末残高 (N) (L+M)		511,695,703	511,695,703	0
III 正味財産期末残高				
正味財産期末残高 (O) (K+N)		950,245,768	946,527,124	3,718,644

## 4 正味財産増減計算書内訳表

科 目	公益目的事業会計				
	スポーツ及び レクリエーション 振興事業	スポーツ及び レクリエーション 普及啓発事業	スポーツ及び レクリエーション 団体育成事業	区から受託する スポーツ及び レクリエーション事業	区から受託する 社会体育施設の 管理及び運営
I 一般正味財産増減の部					
1 経常増減の部					
(1) 経常収益					
1 基本財産運用益	0	0	0	0	0
1 基本財産運用益	0	0	0	0	0
基本財産運用益	0	0	0	0	0
2 特定資産運用益	0	0	0	0	0
1 特定資産運用益	0	0	0	0	0
特定資産運用益	0	0	0	0	0
3 事業収益	249,435,807	218,310	0	0	0
1 事業運営収益	249,435,807	218,310	0	0	0
スポーツ及びレクリエーション 振興事業収益	246,278,307	0	0	0	0
スポーツ及びレクリエーション 普及啓発事業収益	0	68,310	0	0	0
事業協賛金収益	3,157,500	150,000	0	0	0
2 物品販売事業収益	0	0	0	0	0
物品販売事業収益	0	0	0	0	0
4 受取補助金等	190,146,126	41,746,817	10,657,962	0	0
1 受取補助金等	190,146,126	41,746,817	10,657,962	0	0
受取区補助金	186,474,880	41,746,817	10,657,962	0	0
受取都体育協会補助金	3,671,246	0	0	0	0
受取国庫助成金	0	0	0	0	0
受取区補助金 指定正味財産振替額	0	0	0	0	0
5 受託事業収益	0	0	0	5,736,165	1,707,599,866
1 受託事業収益	0	0	0	5,736,165	299,265,497
スポーツ及びレクリエーション 事業受託収益	0	0	0	5,736,165	0
施設維持運営管理受託収益	0	0	0	0	299,265,497
2 指定管理事業収益	0	0	0	0	1,408,334,369
指定管理料収益	0	0	0	0	610,369,829
施設利用料金収益	0	0	0	0	797,964,540
6 受取会費	0	460,500	0	0	0
1 受取会費	0	460,500	0	0	0
受取会費	0	460,500	0	0	0
7 受取寄付金	335,823	0	0	0	0
1 受取寄付金	335,823	0	0	0	0
受取寄付金	335,823	0	0	0	0
受取寄付金振替額	0	0	0	0	0
8 雑収	1,022,300	30,660	0	0	332,175
1 雑収	1,022,300	30,660	0	0	332,175
受取利息	0	0	0	0	0
雑収	362,300	660	0	0	328,680
広告料収益	660,000	30,000	0	0	0
光熱水費等負担金収益	0	0	0	0	3,495
経常収益計 (A)	440,940,056	42,456,287	10,657,962	5,736,165	1,707,932,041

(令和3年4月1日から令和4年3月31日)

(単位：円)

		収益事業等会計		法人会計	内部取引等 消去	合 計
共通	小計	売店等事業	小計			
0	0	0	0	2,380,059	0	2,380,059
0	0	0	0	2,380,059		2,380,059
0	0	0	0	2,380,059		2,380,059
0	0	0	0	226,531	0	226,531
0	0	0	0	226,531		226,531
0	0	0	0	226,531		226,531
0	249,654,117	15,587,916	15,587,916	0	0	265,242,033
0	249,654,117	0	0	0		249,654,117
0	246,278,307	0	0	0		246,278,307
0	68,310	0	0	0		68,310
0	3,307,500	0	0	0		3,307,500
0	0	15,587,916	15,587,916	0		15,587,916
0	0	15,587,916	15,587,916	0		15,587,916
0	242,550,905	789,122	789,122	170,000	0	243,510,027
0	242,550,905	789,122	789,122	170,000		243,510,027
0	238,879,659	789,122	789,122	0		239,668,781
0	3,671,246	0	0	170,000		3,841,246
0	0	0	0	0		0
0	0	0	0	0		0
0	1,713,336,031	0	0	0	0	1,713,336,031
0	305,001,662	0	0	0		305,001,662
0	5,736,165	0	0	0		5,736,165
0	299,265,497	0	0	0		299,265,497
0	1,408,334,369	0	0	0		1,408,334,369
0	610,369,829	0	0	0		610,369,829
0	797,964,540	0	0	0		797,964,540
0	460,500	0	0	460,500	0	921,000
0	460,500	0	0	460,500		921,000
0	460,500	0	0	460,500		921,000
0	335,823	0	0	0	0	335,823
0	335,823	0	0	0		335,823
0	335,823	0	0	0		335,823
0	0	0	0	0		0
0	1,385,135	7,520,664	7,520,664	29,172	0	8,934,971
0	1,385,135	7,520,664	7,520,664	29,172		8,934,971
0	0	0	0	16		16
0	691,640	0	0	29,156		720,796
0	690,000	0	0	0		690,000
0	3,495	7,520,664	7,520,664	0		7,524,159
0	2,207,722,511	23,897,702	23,897,702	3,266,262	0	2,234,886,475

科 目		公益目的事業会計				
		スポーツ及び レクリエーション 振興事業	スポーツ及び レクリエーション 普及啓発事業	スポーツ及び レクリエーション 団体育成事業	区から受託する スポーツ及び レクリエーション事業	区から受託する 社会体育施設の 管理及び運営
(2) 経常費用						
1	事業費	460,941,306	48,737,469	11,664,113	6,895,305	1,678,767,672
	1 役員報酬	800,400	522,000	34,800	34,800	1,722,600
	2 給料手当	89,367,270	20,375,291	5,536,134	3,949,168	149,972,295
	3 福利厚生費	15,496,619	3,545,505	952,527	543,121	24,287,529
	4 臨時雇賃金	1,603,914	130,625	42,489	0	67,643,803
	5 退職給付費用	2,214,746	3,113,093	913,028	1,001,261	3,148,173
	6 賞与引当金繰入額	5,282,103	1,160,223	295,096	192,379	8,208,453
	7 会議費	0	0	24,874	0	0
	8 旅費交通費	1,394,555	120,210	1,852	3,447	116,886
	9 通信運搬費	1,888,842	665,434	38,151	35,625	2,106,610
	10 消耗品費	19,782,408	1,763,526	2,352,681	124,440	58,881,398
	11 印刷製本費	4,115,083	512,949	656,825	168,573	741,110
	12 使用料及び賃借料	16,137,871	1,868,393	121,073	121,073	28,166,076
	13 手数料	9,552,928	471,621	47,162	47,162	2,271,607
	14 諸謝金	21,655,837	1,019,817	37,954	194,792	3,242,081
	15 負担金及び交付金	6,929,847	483,251	346,913	55,254	188,508,898
	16 委託費	245,569,162	9,406,904	88,454	88,452	1,048,120,165
	17 租税公課	11,198,177	2,903,488	145,175	222,988	14,352,521
	18 光熱水費	353,344	27,181	4,531	11,326	99,550
	19 保険料	4,657,114	285,592	0	77,050	2,632,209
	20 修繕費	127,453	49,565	3,540	3,540	49,234,663
	21 減価償却費	2,806,983	312,801	20,854	20,854	24,358,764
	22 貸倒引当金繰入額	0	0	0	0	952,281
	23 雑費	6,650	0	0	0	0
2	管理費					
	1 役員報酬					
	2 給料手当					
	3 福利厚生費					
	4 退職給付費用					
	5 賞与引当金繰入額					
	6 会議費					
	7 旅費交通費					
	8 通信運搬費					
	9 消耗品費					
	10 印刷製本費					
	11 使用料及び賃借料					
	12 手数料					
	13 交際費					
	14 諸謝金					
	15 負担金及び交付金					
	16 委託費					

		収益事業等会計		法人会計	内部取引等 消去	合 計
共通	小計	売店等事業	小計			
36,300	2,207,042,165	11,672,547	11,672,547		0	2,218,714,712
0	3,114,600	17,400	17,400			3,132,000
	269,200,158	620,926	620,926			269,821,084
0	44,825,301	113,726	113,726			44,939,027
0	69,420,831	0	0			69,420,831
	10,390,301	0	0			10,390,301
0	15,138,254	41,696	41,696			15,179,950
0	24,874	0	0			24,874
0	1,636,950	0	0			1,636,950
0	4,734,662	0	0			4,734,662
0	82,904,453	0	0			82,904,453
0	6,194,540	0	0			6,194,540
0	46,414,486	4,354,631	4,354,631			50,769,117
36,300	12,426,780	0	0			12,426,780
0	26,150,481	0	0			26,150,481
0	196,324,163	0	0			196,324,163
0	1,303,273,137	0	0			1,303,273,137
0	28,822,349	1,221,827	1,221,827			30,044,176
0	495,932	5,134,041	5,134,041			5,629,973
0	7,651,965	0	0			7,651,965
0	49,418,761	168,300	168,300			49,587,061
0	27,520,256	0	0			27,520,256
0	952,281	0	0			952,281
0	6,650	0	0			6,650
				11,003,919	0	11,003,919
				1,648,000		1,648,000
				4,057,495		4,057,495
				664,943		664,943
				1,969,972		1,969,972
				214,250		214,250
				27,427		27,427
				7,955		7,955
				169,640		169,640
				50,709		50,709
				25,228		25,228
				605,367		605,367
				476,730		476,730
				65,358		65,358
				47,442		47,442
				167,390		167,390
				442,267		442,267



科 目	公益目的事業会計				
	スポーツ及び レクリエーション 振興事業	スポーツ及び レクリエーション 普及啓発事業	スポーツ及び レクリエーション 団体育成事業	区から受託する スポーツ及び レクリエーション事業	区から受託する 社会体育施設の 管理及び運営
17 租 税 公 課					
18 光 熱 水 費					
19 保 険 料					
20 修 繕 費					
21 減 価 償 却 費					
経 常 費 用 計 (B)	460,941,306	48,737,469	11,664,113	6,895,305	1,678,767,672
当期経常増減額 (C) (A-B)	△ 20,001,250	△ 6,281,182	△ 1,006,151	△ 1,159,140	29,164,369
2 経常外増減の部					
(1) 経常外収益					
1 貸 倒 引 当 金 戻 入 額	0	0	0	0	0
経 常 外 収 益 計 (D)	0	0	0	0	0
(2) 経常外費用					
経 常 外 費 用 計 (E)	0	0	0	0	0
当期経常外増減額 (F) (D-E)	0	0	0	0	0
他会計振替額 (G)	6,083,630	0	0	0	0
税引前当期一般正味財産増減額 (H) (C+F+G)	△ 13,917,620	△ 6,281,182	△ 1,006,151	△ 1,159,140	29,164,369
法人税、都民税及び事業税(I)	0	0	0	0	0
当期一般正味財産増減額 (J) (H-I)	△ 13,917,620	△ 6,281,182	△ 1,006,151	△ 1,159,140	29,164,369
一般正味財産期首残高 (K)	45,085,102	3,593,631	3,718,480	8,070,806	303,999,689
一般正味財産期末残高 (L) (J+K)	31,167,482	△ 2,687,551	2,712,329	6,911,666	333,164,058
II 指定正味財産増減の部					
1 基 本 財 産 運 用 益	0	0	0	0	0
1 基本財産投資有価証券受取利息	0	0	0	0	0
2 基本財産投資有価証券運用益	0	0	0	0	0
2 特 定 資 産 運 用 益	0	0	0	0	0
3 一 般 正 味 財 産 へ の 振 替 額	0	0	0	0	0
1 基本財産運用益振替額	0	0	0	0	0
2 特定資産運用益振替額	0	0	0	0	0
3 受取区補助金振替額	0	0	0	0	0
当期指定正味財産増減額 (M)	0	0	0	0	0
指定正味財産期首残高 (N)	2,564,000	480,000	166,000	228,000	6,501,000
指定正味財産期末残高 (O) (M+N)	2,564,000	480,000	166,000	228,000	6,501,000
III 正味財産期末残高					
正味財産期末残高 (P) (L+O)	33,731,482	△ 2,207,551	2,878,329	7,139,666	339,665,058

		収益事業等会計		法人会計	内部取引等 消去	合 計
共通	小計	売店等事業	小計			
				148,774		148,774
				45,302		45,302
				30,000		30,000
				35,404		35,404
				104,266		104,266
36,300	2,207,042,165	11,672,547	11,672,547	11,003,919	0	2,229,718,631
△ 36,300	680,346	12,225,155	12,225,155	△ 7,737,657	0	5,167,844
0	0	0	0	0	0	0
0	0	0	0	0	0	0
0	0	0	0	0	0	0
0	0	0	0	0	0	0
0	6,083,630	△ 6,083,630	△ 6,083,630	0	0	0
△ 36,300	6,763,976	6,141,525	6,141,525	△ 7,737,657	0	5,167,844
0	0	1,449,200	1,449,200	0	0	1,449,200
△ 36,300	6,763,976	4,692,325	4,692,325	△ 7,737,657	0	3,718,644
66,587,505	431,055,213	49,079,018	49,079,018	△ 45,302,810	0	434,831,421
66,551,205	437,819,189	53,771,343	53,771,343	△ 53,040,467	0	438,550,065
0	0	0	0	2,380,059	0	2,380,059
0	0	0	0	29,013		29,013
0	0	0	0	2,351,046		2,351,046
0	0	0	0	230	0	230
0	0	0	0	△ 2,380,289	0	△ 2,380,289
0	0	0	0	△ 2,380,059		△ 2,380,059
0	0	0	0	△ 230		△ 230
0	0	0	0	0		0
0	0	0	0	0	0	0
△ 4,422,797	5,516,203	0	0	506,179,500	0	511,695,703
△ 4,422,797	5,516,203	0	0	506,179,500	0	511,695,703
62,128,408	443,335,392	53,771,343	53,771,343	453,139,033	0	950,245,768

## 5 財務諸表に対する注記

### 1 重要な会計方針

#### (1) 有価証券の評価基準及び評価方法について

満期保有目的債券の評価方法は、償却原価法(定額法)によっている。

#### (2) 棚卸資産の評価基準及び評価方法について

貯蔵品は、個別法による原価法を採用している。

#### (3) 固定資産の減価償却の方法について

固定資産の減価償却は、次の方法を採用している。

有形固定資産 定率法

※平成28年4月1日以後に取得した建物(附属設備)及び構築物については定額法

無形固定資産 定額法

リース資産 リース期間を耐用年数とし、残存価額を零とする定額法によっている。

#### (4) 引当金の計上基準について

貸倒引当金 金銭債権の徴収不能による損失に備えるため、法人税法による法定繰入率及び個別債権ごとに貸倒見込額を算出し計上している。

賞与引当金 職員に対する賞与及び賞与に係る社会保険料の支出に備えるため、支出見込額のうち、当期に帰属する額を計上している。

退職給付引当金 職員に対する退職給付金の支給に備えるため、職員退職手当支給規程に基づく期末要支給額を計上している。

#### (5) リース取引の処理方法について

所有権移転外ファイナンス・リース取引については、「リース取引に関する会計基準」等を適用し、通常の売買取引に係る方法に準じた会計処理を適用している。

#### (6) 消費税等の会計処理について

消費税及び地方消費税の会計処理は税込方式によっている。

### 2 会計方針の変更

会計方針の変更はない。

### 3 基本財産及び特定資産の増減額及びその残高

基本財産及び特定資産の増減額及びその残高は、次のとおりである。

(単位:円)

科 目	前期末残高	当期増加額	当期減少額	当期末残高
基本財産				
普通預金	50,656	0	29,013	21,643
投資有価証券	499,949,344	29,013	0	499,978,357
小 計	500,000,000	29,013	29,013	500,000,000
特定資産				
経営基盤安定積立金	275,498,000	0	0	275,498,000
施設活性化積立金	87,481,000	0	21,010,000	66,471,000
退職給付引当資産	83,608,593	12,360,000	0	95,968,593
小 計	446,587,593	12,360,000	21,010,000	437,937,593
合 計	946,587,593	12,389,013	21,039,013	937,937,593

## 4 基本財産及び特定資産の財源等の内訳

基本財産及び特定資産の財源等の内訳は次のとおりである。

(単位:円)

科 目	当期末残高	(うち指定正味財産 からの充当額)	(うち一般正味財 産からの充当額)	(うち負債に 対応する額)
基本財産				
普通預金	21,643	(21,643)	—	—
投資有価証券	499,978,357	(499,978,357)	—	—
小 計	500,000,000	(500,000,000)	—	—
特定資産				
経営基盤安定積立金	275,498,000	—	(275,498,000)	—
施設活性化積立金	66,471,000	—	(66,471,000)	—
退職給付引当資産	95,968,593	(11,695,703)	—	(84,272,890)
小 計	437,937,593	(11,695,703)	(341,969,000)	(84,272,890)
合 計	937,937,593	(511,695,703)	(341,969,000)	(84,272,890)

## 5 担保に供している資産

担保に供している資産はない。

## 6 保証債務等の偶発債務

保証債務等はない。

## 7 満期保有目的の債券の内訳並びに帳簿価額、時価及び評価損益

満期保有目的の債券の内訳並びに帳簿価額、時価及び評価損益は、次のとおりである。

(単位:円)

種類及び銘柄	帳簿価額	時 価	評価損益	
第 825 回 東京都 公 債 10 年	100,000,000	99,950,000	△ 50,000	
第326回利付国債10年	99,979,757	100,000,000	20,243	
第 125 回 共同発行 地 方 債 10 年	99,998,600	100,000,000	1,400	
第 207 回 神 奈 川 県 公 債 10 年	100,000,000	101,280,000	1,280,000	
第 216 回 共同発行 地 方 債 10 年	100,000,000	99,291,300	△ 708,700	499,978,357 基本財産 投資有価証券 計
第4回東京都公債5年 (東京グリーンボンド)	100,000,000	99,950,000	△ 50,000	
平成 29 年度 第 13 回 北 海 道 公 債 10 年	54,984,400	55,472,868	488,468	154,984,400 経営基盤安定積立 投資有価証券 計
平成 29 年度 第 13 回 北 海 道 公 債 10 年	14,995,746	14,745,952	△ 249,794	14,995,746 施設活性化積立 投資有価証券 計
合 計	669,958,503	670,690,120	731,617	

## 8 補助金等の内訳並びに交付者、当期の増減額及び残高

補助金等の内訳並びに交付者、当期の増減額及び残高は、次のとおりである。

(単位:円)

補助金等の 名称	交付者	前期末残高	当期増加額	当期減少額	当期末残高	貸借対照表 上の記載区分
補助金						
令和2年度 世田谷区補助金	世田谷区	49,783,315	0	49,783,315	0	
令和3年度 世田谷区補助金	世田谷区	0	274,277,000	239,668,781	34,608,219	預り金
体育協会加盟 団体振興費	公益財団法人 東京都 体育協会	0	170,000	170,000	0	
助成金						
令和2年度 ジュニア・シニア 対象事業助成金	公益財団法人 東京都 体育協会	1,372,349	0	1,372,349	0	
令和3年度 ジュニア・シニア 対象事業助成金	公益財団法人 東京都 体育協会	0	5,500,000	3,671,246	1,828,754	預り金
合計		51,155,664	279,947,000	294,665,691	36,436,973	

## 9 指定正味財産から一般正味財産への振替額の内訳

指定正味財産から一般正味財産への振替額の内訳は、次のとおりである。

(単位:円)

内 容	金 額
経常収益への振替額	
基本財産運用益による振替額	2,380,059
特定資産運用益による振替額	230
合計	2,380,289

## 10 関連当事者との取引の内容

関連当事者との取引の内容はない。

## 11 重要な後発事象

重要な後発事象はない。





令和 3 年度

附属明細書





# 1 附属明細書

## 1 基本財産及び特定資産の明細

基本財産及び特定資産については、財務諸表の注記に記載しているため、省略する。

## 2 引当金の明細

(単位:円)

科目	期首残高	当期増加額	当期減少額		期末残高
			目的使用	その他	
賞与引当金	13,178,025	15,394,200	13,178,025	0	15,394,200
退職給付引当金	83,608,777	12,360,273	0	0	95,969,050
貸倒引当金	1,976,777	956,450	109,960	4,169	2,819,098







令和 3 年度

財 産 目 録



## 1 財産目録

(令和4年3月31日現在)

(単位:円)

貸借対照表科目	場所・物量等	使用目的等	金額
(流動資産)			
現金	手元保管	運転資金等及び施設利用料金(3月31日分)として保有している	4,383,690
預金	郵便振替 世田谷砦郵便局	自主事業の事業参加費を保有している	536
	郵便貯金 世田谷砦郵便局	職員の給与等の支払いに充てるために保有している	1,111,393
	普通貯金 東京中央農業協同組合 千歳支店	区立千歳温水プール施設利用料金ほかを保有している	1,148,294
	普通預金 みずほ銀行世田谷支店	事業実施に伴う支払いに充てるために保有している	395,678,874
	世田谷信用金庫 用賀支店	財団運営に伴う支払いに充てるために保有している	107,056,318
	昭和信用金庫 三軒茶屋支店 ほか	特定資産から生じた運用益を保有している	49,111
	芝信用金庫 尾山台支店	区立尾山台地域体育館施設使用料金を保有している	414,425
	芝信用金庫 代沢支店	区立太子堂中学校温水プールほか施設使用料金を保有している	1,078,060
	東京シティ信用金庫 玉川支店	区立玉川中学校温水プール施設使用料金等を保有している	1,130,589
	三菱UFJ銀行 烏山支店	区立烏山中学校温水プール施設使用料金を保有している	731,280
	目黒信用金庫 梅丘支店	区立梅丘中学校温水プール施設使用料金を保有している	1,077,490
	城南信用金庫 用賀支店	特定資産から生じた運用益を保有している	337
	GMOあおぞらネット銀行	特定資産から生じた運用益を保有している	3,160
未収金	施設利用料金ほかに対する未収入額	施設利用料金ほかの未収入分	72,559,781
貸倒引当金	施設利用料金に対する貸倒引当金額	令和2年度以前の施設利用料金の未収入分ほか	△ 2,819,098
前払金	スポーツ安全保険ほかに対する前払額	事業実施に供する保険料ほかの前払い分	11,872,204
貯蔵品	毛布、バスタオルほか	施設利用者等のための災害時対応用品	3,594,360
流動資産合計			599,070,804



貸借対照表科目		場所・物量等	使用目的等	金額
(固定資産) 基本財産	預金	普通預金 世田谷信用金庫 用賀支店	運用益を法人会計の管理費に充てるために保有している財産である	21,643
	投資 有価証券	第326回利付国債 ほか	運用益を法人会計の管理費に充てるために保有している財産である	499,978,357
特定資産	経営基盤安定 積立預金	普通預金 昭和信用金庫 三軒茶屋支店	年度間の財源の調整を図り、財団の健全な運営に資するために保有している財産である	15,600
		定期預金 昭和信用金庫 三軒茶屋支店 ほか	年度間の財源の調整を図り、財団の健全な運営に資するために保有している財産である	120,498,000
	経営基盤安定 積立投資 有価証券	第4回東京都債 ほか	満期保有目的で保有し、年度間の財源の調整を図り、財団の健全な運営に資するために保有している財産である	154,984,400
	施設活性化 積立預金	普通預金 昭和信用金庫 三軒茶屋支店	指定管理施設の積立資産であり、施設利用者への利便性や利益還元のためのサービス向上に使用している	4,254
		定期預金 城南信用金庫 用賀支店ほか	指定管理施設の積立資産であり、施設利用者への利便性や利益還元のためのサービス向上に使用している	51,471,000
	施設活性化 積立投資 有価証券	第13回北海道公募公債	指定管理施設の積立資産であり、施設利用者への利便性や利益還元のためのサービス向上に使用している	14,995,746
	退職給付 引当資産	定期預金 世田谷信用金庫 用賀支店 ほか	職員30名の退職金の支払いに充てるために備えている資金である	95,968,593
その他 固定資産	什器備品	会議室エアコン 総合運動場温水プール	公益目的保有財産であり、施設利用者等のために使用している	126,365
		液晶モニター 総合運動場温水プール	共有財産で次の割合で用に供している 公益目的事業:95.0% 管理費:5.0%	140,504
		デジタルサイネージ 総合運動場体育館ほか3施設	公益目的保有財産であり、施設利用者等のために使用している	262,502
		施設紹介動画 総合運動場体育館ほか3施設	公益目的保有財産であり、施設利用者等のために使用している	128,420
		移動式液晶モニター 総合運動場体育館	公益目的保有財産であり、施設利用者等のために使用している	34,558
		写真判定装置カメラ 総合運動場陸上競技場	公益目的保有財産であり、施設利用者等のために使用している	772,040

貸借対照表科目	場所・物量等	使用目的等	金額
	ハンドドライヤー 総合運動場体育館ほか3施設	公益目的保有財産であり、施設利用者等のために使用している	1,049,414
	トランポリン 千歳温水プール	公益目的保有財産であり、施設利用者等のために使用している	102,227
	バスケットボール用車いす 総合運動場体育館	公益目的保有財産であり、施設利用者等のために使用している	2
	フローリング 約174.07㎡ ほか 千歳温水プール	公益目的保有財産であり、スポーツ及びレクリエーション振興事業等に使用している	1
	災害時対応用物品保管庫 総合運動場温水プール 千歳温水プール	公益目的保有財産であり、施設利用者等のための災害時対応用物品を備蓄するために使用している	1
	温水洗浄便座 総合運動場温水プール	公益目的保有財産であり、施設利用者等のために使用している	1
	オムツ交換台 総合運動場温水プール	公益目的保有財産であり、施設利用者等のために使用している	1
	プール用車いす 総合運動場温水プール 千歳温水プール	公益目的保有財産であり、施設利用者等のために使用している	1
	レンタルロッカー 千歳温水プール	公益目的保有財産であり、施設利用者等のために使用している	1
	ゴルフ練習場 打席カーペット 大蔵第二運動場	公益目的保有財産であり、施設利用者等のために使用している	1
	タイルカーペット 世田谷区スポーツ振興財団事務所	公益目的保有財産及び法人財産であり、公益目的事業の実施に伴う事務を行う事務所で使用している	1
	スポーツタイマー 総合運動場陸上競技場	公益目的保有財産であり、施設利用者等のために使用している	1
	プロジェクター一式 総合運動場体育館	公益目的保有財産であり、施設利用者等のために使用している	1
	音響機器 総合運動場体育館	公益目的保有財産であり、施設利用者等のために使用している	1
建物(附属設備)	洋式トイレ 総合運動場温水プール	公益目的保有財産であり、施設利用者等のために使用している	711,387
	洋式トイレ 大蔵第二運動場屋外プール	公益目的保有財産であり、施設利用者等のために使用している	3,852,946
	夜間照明 大蔵第二運動場屋外プール	公益目的保有財産であり、施設利用者等のために使用している	14,458,015
構築物	千歳温水プール駐輪場 アスファルト舗装 千歳温水プール	公益目的保有財産であり、施設利用者等のために使用している	1,096,861
ソフトウェア	文書管理及び 電子決裁システム 世田谷区スポーツ振興財団事務所	公益目的保有財産及び法人財産であり、文書の電子決裁及び作成文書を管理するために使用している 公益目的事業:95.0% 管理費:5.0%	2,422,398
	年末調整システム 世田谷区スポーツ振興財団事務所	職員の年末調整に関する事務手続きのために使用している 公益目的事業:95.0% 管理費:5.0%	1,437,333

貸借対照表科目		場所・物量等	使用目的等	金額
	リース資産	管理車両 総合運動場体育館	公益目的保有財産及び法人財産 のリース資産であり、公益目的事業 の事業運営に使用している 公益目的事業:95.0% 管理費:5.0%	621,324
		駐車場精算機等 総合運動場	公益目的保有財産のリース資産で あり、公益目的事業に使用している	4,651,724
		トレーニング機器 千歳温水プール	公益目的保有財産のリース資産で あり、公益目的事業に使用している	10,842,336
		券売機 総合運動場温水プール	公益目的保有財産のリース資産で あり、公益目的事業に使用している	21,332,960
固定資産合計				1,001,980,920
資産合計				1,601,051,724

貸借対照表科目		場所・物量等	使用目的等	金額
(流動負債)	未払金	委託費ほかに対する未払い分	施設運営等に供する委託費ほか支出の未払い分	153,187,964
		負担金及交付金の未払い分	大蔵第二運動場施設利用料金のうち区への納付額	186,879,847
		消費税等の未払い分	消費税等支出の未払い分	13,195,200
		法人税等の未払い分	法人税等支出の未払い分	1,449,200
	前受金	事業参加費等の前受金	翌年度の事業参加費等の前受領	26,128,191
	預り金	学校開放等施設使用料金に対する預り金	学校開放等施設使用料金の支払いに充てるために備えている	4,948,030
		区補助金等返還に対する預り金	区補助金等ほか助成金の返還に充てるために備えている	111,771,466
		その他社会保険料等に対する預り金	その他社会保険料等の支払いに充てるために備えている	4,434,464
	賞与引当金	職員に対するもの	職員50名の賞与の支払いに充てるために備えている。	15,394,200
	リース債務	管理車両 総合運動場体育館	リース資産に対応する未払金で支払い期限が1年以内のもの	621,324
駐車場精算機等 総合運動場		リース資産に対応する未払金で支払い期限が1年以内のもの	2,537,304	
トレーニング機器 千歳温水プール		リース資産に対応する未払金で支払い期限が1年以内のもの	5,421,168	
券売機 総合運動場温水プール		リース資産に対応する未払金で支払い期限が1年以内のもの	7,529,280	
流動負債合計			533,497,638	
(固定負債)	退職給付引当金	職員に対するもの	職員30名の退職金の支払いに充てるために備えている	95,969,050
	リース債務	駐車場精算機等 総合運動場	リース資産に対応する未払金で支払い期限が1年を超えるもの	2,114,420
		トレーニング機器 千歳温水プール	リース資産に対応する未払金で支払い期限が1年を超えるもの	5,421,168
		券売機 総合運動場温水プール	リース資産に対応する未払金で支払い期限が1年を超えるもの	13,803,680
固定負債合計			117,308,318	
負債合計			650,805,956	
正味財産			950,245,768	




## 監査報告書

令和4年5月18日

公益財団法人世田谷区スポーツ振興財団  
理事長 石崎 朔子 殿

公益財団法人世田谷区スポーツ振興財団

監事 佐野高志 

監事 太田一郎 

私たち監事は、当財団の令和3年4月1日から令和4年3月31日までの事業年度の理事の職務の執行について監査を行いました。その結果を次のとおり報告いたします。

### 1 監査の方法及びその内容

私たち監事は、理事及び使用人等と意思疎通を図り、情報の収集及び監査の環境の整備に努めるとともに、理事会等の重要な会議に出席し、理事等からその職務の執行状況について報告を受け、必要に応じて説明を求め、重要な決裁書類等を閲覧し、当財団の事務所において業務及び財産の状況を調査しました。

以上の方法に基づき、当該事業年度に係る事業報告及びその附属明細書について検討いたしました。

さらに、会計帳簿又はこれに関する資料の調査を行い、当該事業年度に係る計算書類（貸借対照表及び損益計算書（正味財産増減計算書））及びその附属明細書並びに財産目録について検討いたしました。

### 2 監査の結果

#### (1) 事業報告等の監査結果

事業報告及びその附属明細書は、法令又は定款に従い、当財団の状況を正しく示しているものと認めます。

#### (2) 理事の職務の遂行に関する監査結果

当財団の理事の職務の執行に関し、不正の行為又は法令若しくは定款に違反する重大な事実は認められません。

#### (3) 計算書類及びその附属明細書並びに財産目録の監査結果

計算書類及びその附属明細書並びに財産目録は、当財団の財産及び損益の状況をすべての重要な点において適正に表示しているものと認めます。

以上





公益財団法人

世田谷区スポーツ振興財団