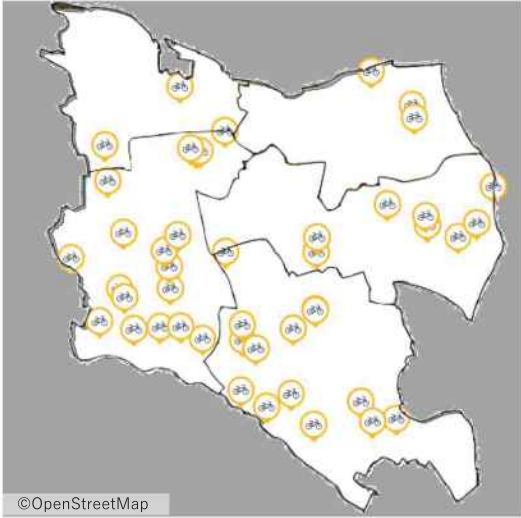


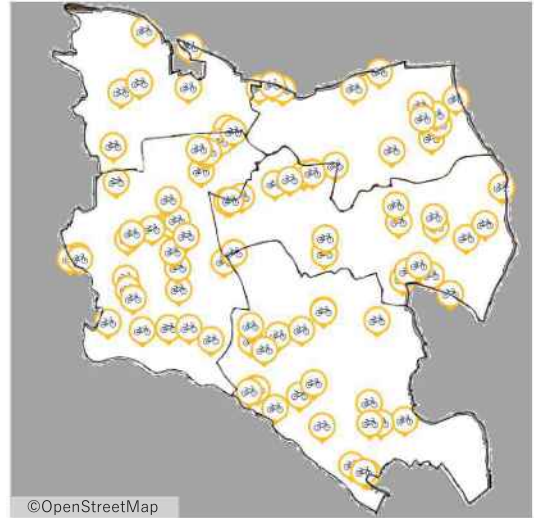
# ステーションの設置状況

開始当初（令和2年4月）



世田谷	北沢	烏山	砦	玉川	計
8	3	3	17	14	45

現在（令和3年11月時点）

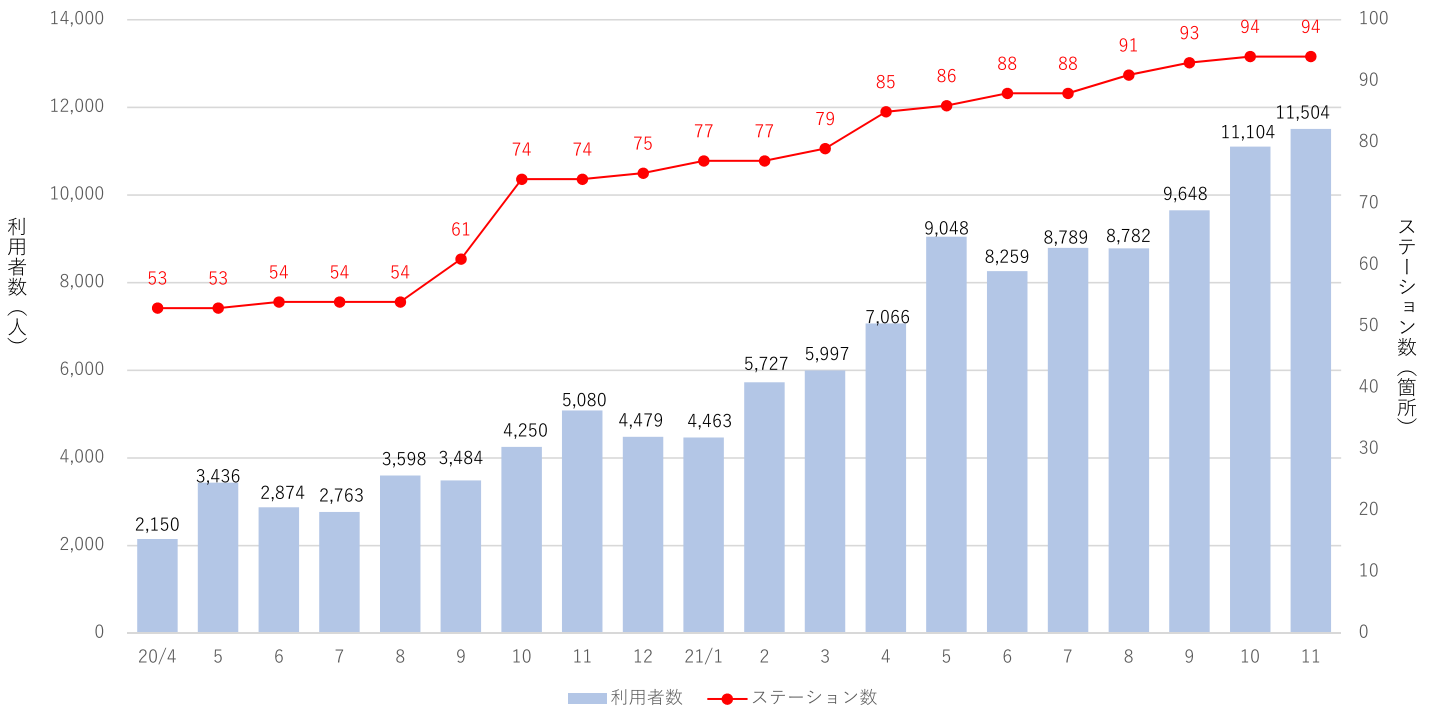


世田谷	北沢	烏山	砦	玉川	計
21	21	8	30	23	94

- ・当初、二子玉川エリアを中心としていたが、民間によるステーション設置が区内全域に広がりつつある。
- ・烏山地域のステーション設置が進んでいない。

1

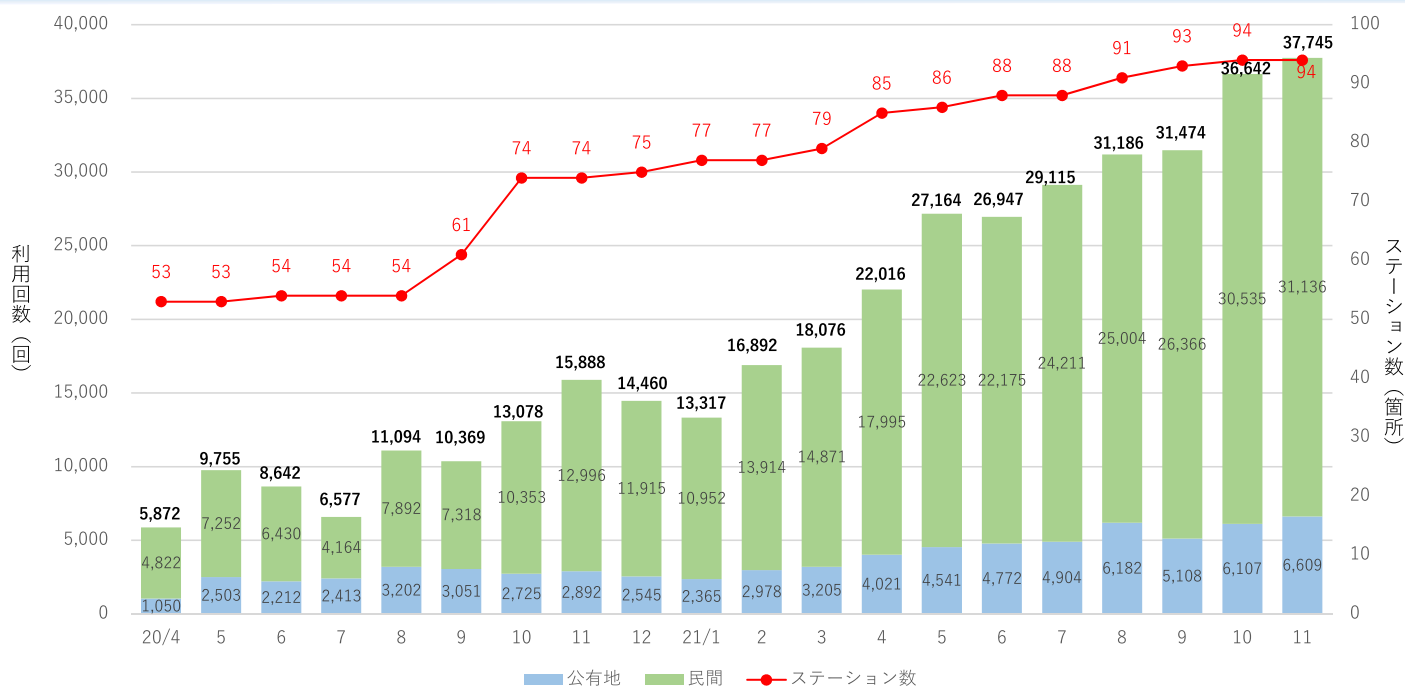
# 利用者数の推移



- ・ステーション数の増加に伴い、利用者数も増加している。

2

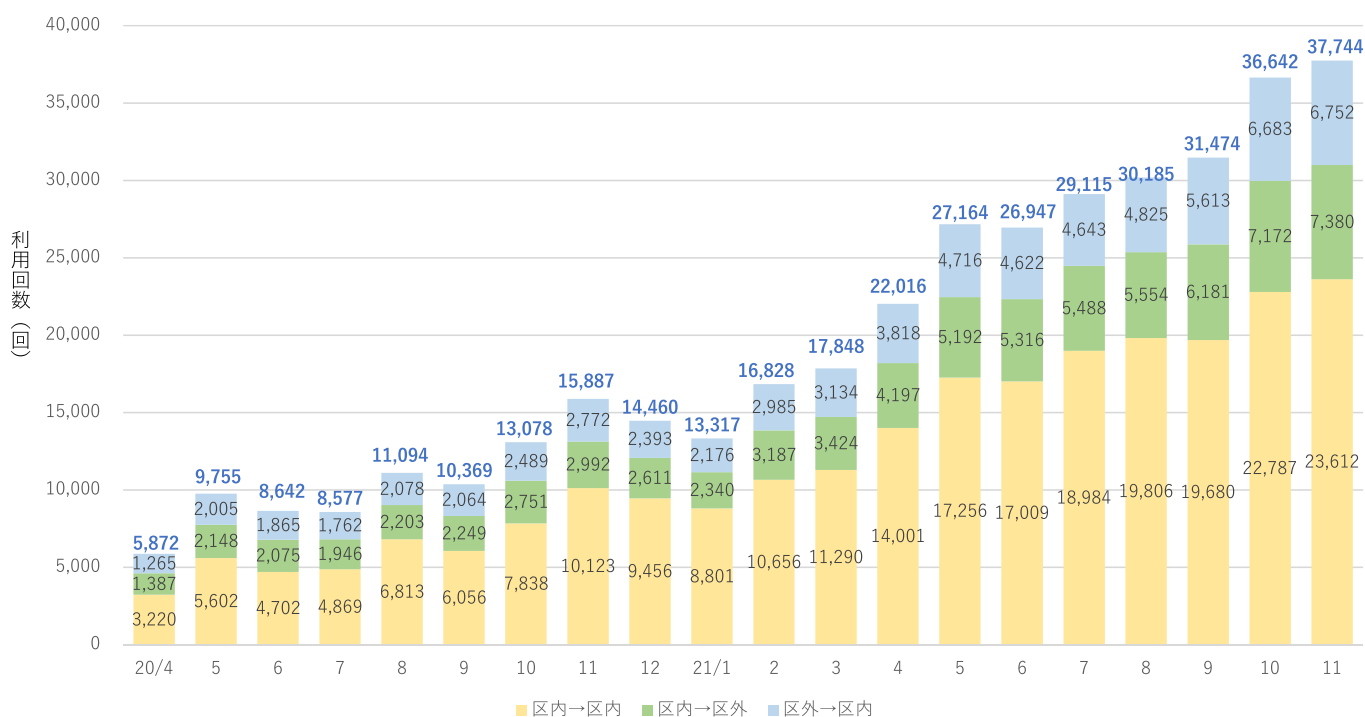
## 利用回数の推移①



- 駅数数の増加に伴い、利用回数は増加している。
- 公有地駅数数の数は増えていないが、区内の駅数数の増加に伴い、利用回数も増加している。

3

## 利用回数の推移②



- 直近では、全体の3割程度が区外との移動に利用されている。

4

# 利用回数が多いステーション

※令和3年11月時点の上位25か所

ステーション名	所在	ラック数	貸出	返却	計
1 すき家 二子玉川駅前店	玉川2-22	22	2,362	2,361	4,723
2 ファミリーマート 三軒茶屋駅前店	太子堂4-20	14	1,452	1,324	2,776
3 成城コルティ南駐輪場前	成城6-5	7	954	954	1,908
4 経堂コルティ駐車場横	経堂2-1	10	903	904	1,807
5 祖師ヶ谷大蔵駅	祖師谷1-7	8	796	795	1,591
6 SANパーク下北沢4	代沢5-31	11	695	587	1,282
7 小田急マルシェ千歳船橋2シュープラザ前	船橋1-1	7	678	677	1,355
8 京王サイクルパーク桜上水北	桜上水5-29	18	595	539	1,134
9 ココネ株式会社	若林3-1	21	588	532	1,120
10 イマックス2	上馬3-18	9	584	589	1,173
11 大蔵運動公園	大蔵4-6	16	567	569	1,136
12 ダイソー二子玉川ライズSC店前	玉川2-21	7	552	548	1,100
13 ローソン 明大前駅南店	松原2-22	6	537	537	1,074
14 ローソン+トークス二子玉川店前	玉川2-21	6	527	525	1,052
15 セブンイレブン 世田谷若林4丁目店	若林4-3	7	486	484	970
16 大蔵地区会館	砧3-5	4	426	429	855
17 京王コインパーク千歳烏山	南烏山4-10	5	418	417	835
18 UR賃貸住宅 希望ヶ丘	船橋7-8	10	408	410	818
19 ローソン 世田谷鎌田4丁目店	鎌田4-14	5	407	407	814
20 KDXレジデンス駒沢公園	瀬田2-31	3	405	403	808
21 砧総合支所	成城6-	11	385	378	763
22 ファミリーマート 尾山台駅南店	尾山台3-23	4	379	380	759
23 セブンイレブン 世田谷下北沢駅前店	北沢2-26	4	375	376	751
24 桜丘5丁目	桜丘5-47	15	372	379	751
25 二子玉川公園	玉川1-16	16	371	380	751

駅周辺に立地する  
ステーション

- ・ 駅周辺に立地するステーションが上位を占めている。

5

# 公有地ステーションの利用状況

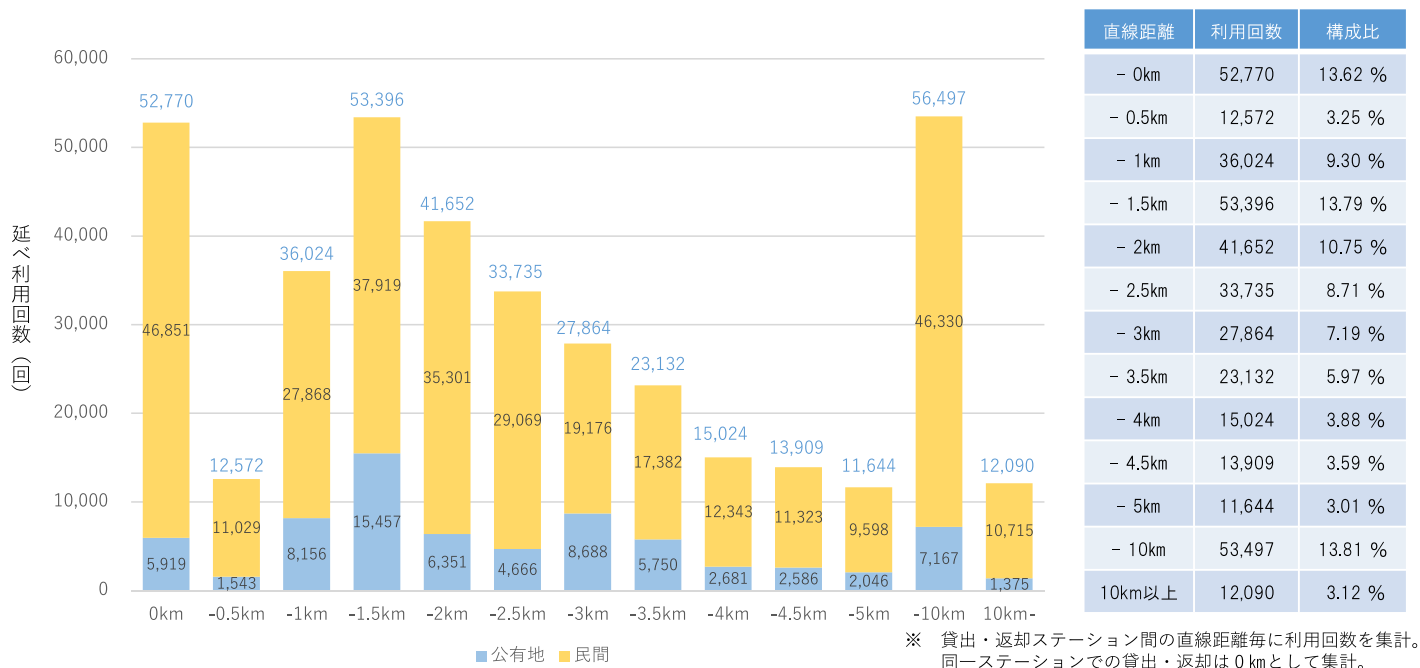
※鎌田区民センターは令和2年度末に終了しており未掲載  
※貸出と返却が同一場所の場合は「1回」でカウント

	利用回数			利用者数		
	R2.4	R3.3	R3.11	R2.4	R3.3	R3.11
喜多見公園	56	233	543	15	86	171
次大夫掘公園①	17	191	348	11	55	115
次大夫掘公園②	42	132	264	24	67	114
岡本公園	26	173	448	13	68	145
大蔵運動公園	97	548	1,110	45	202	348
玉川野毛町公園	79	82	249	49	52	130
二子玉川公園	321	323	720	160	181	397
九品仏まちづくりセンター	104	208	359	51	140	253
瀬田地区会館	39	166	283	30	80	118
大蔵地区会館	101	365	827	30	121	247
宇奈根地区会館	27	355	598	11	82	159
砧まちづくりセンター	23	194	529	14	94	159
砧総合支所	184	428	735	93	254	401
公有地ステーション 計	<b>1,116</b>	<b>3,398</b>	<b>7,013</b>	<b>546</b>	<b>1,482</b>	<b>2,757</b>

- ・ 利用回数・利用者数とも、実証実験開始当初から大幅に増加している。
- ・ 大蔵運動公園、大蔵地区会館、二子玉川公園等が特に多い。

6

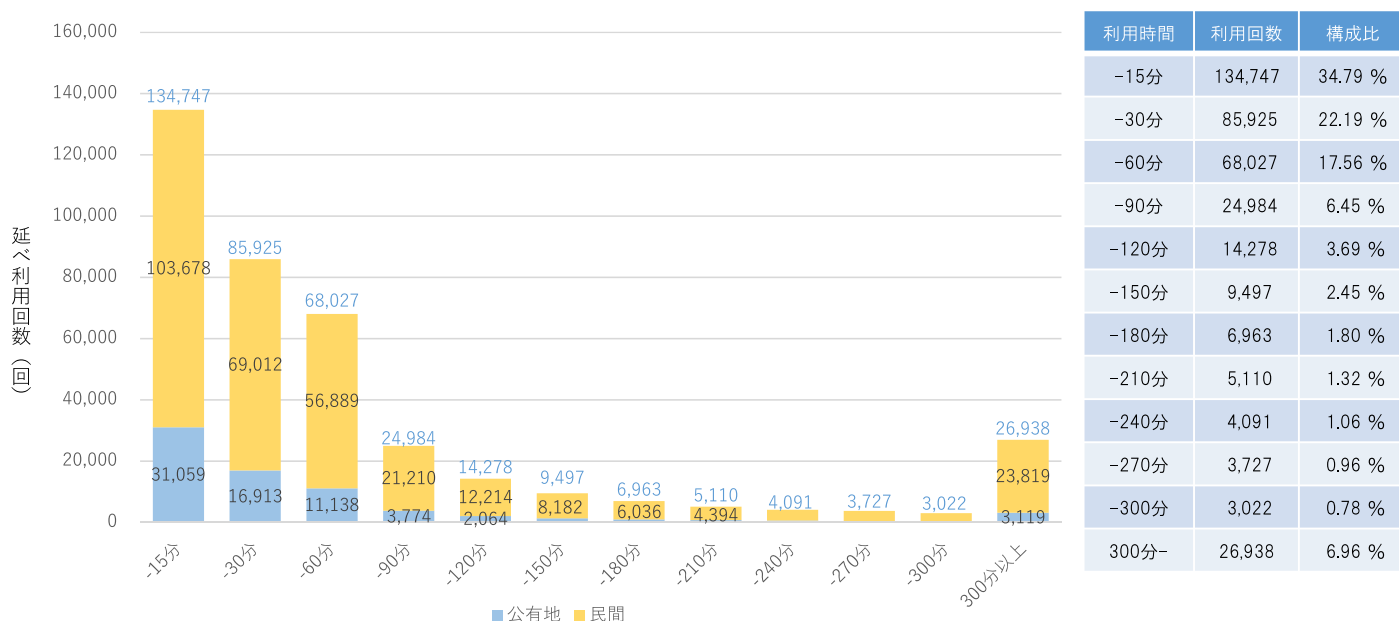
# 移動距離別（直線距離）の割合



- 出発地⇄目的地のステーション間の直線距離について、「2km以下」が全体の半数を占めている。

7

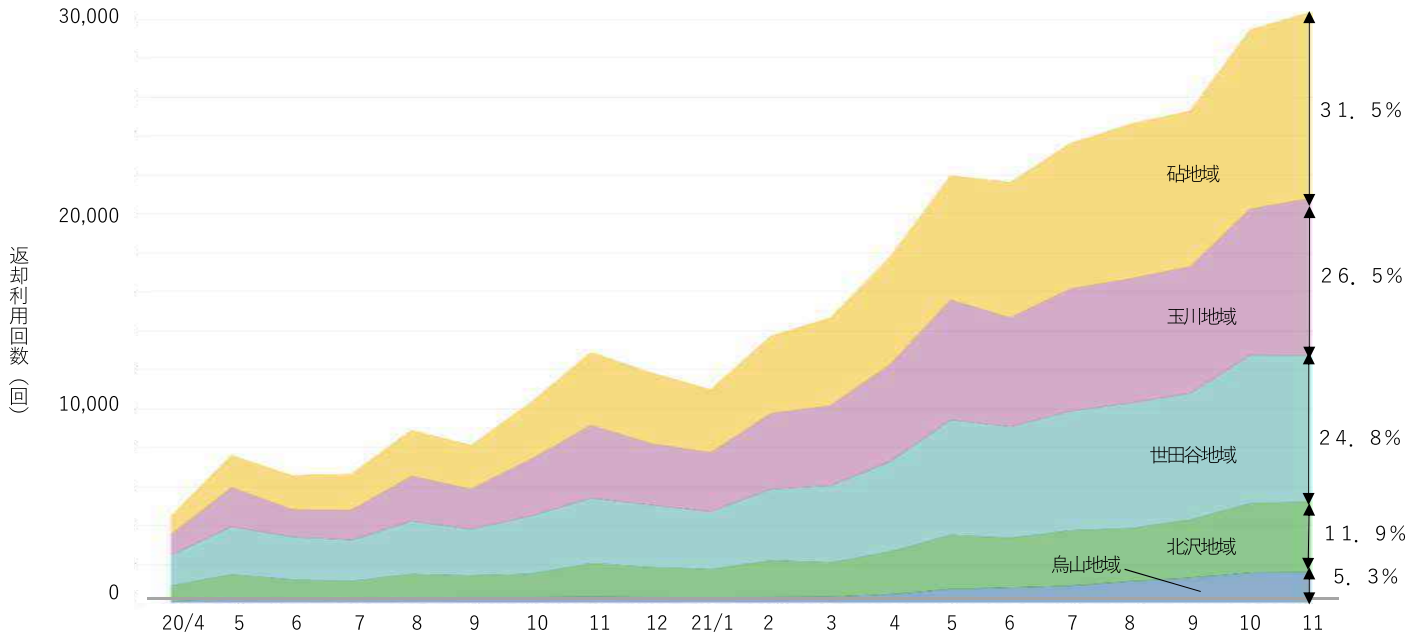
# 移動時間別の割合



- 「1時間以内」の利用が全体の約75%を占めている。
- 民間シェアサイクルは、短時間・短距離の利用が中心であり、主として通勤や通学に利用されている区コミュニティサイクルとは利用特性が異なっている。

8

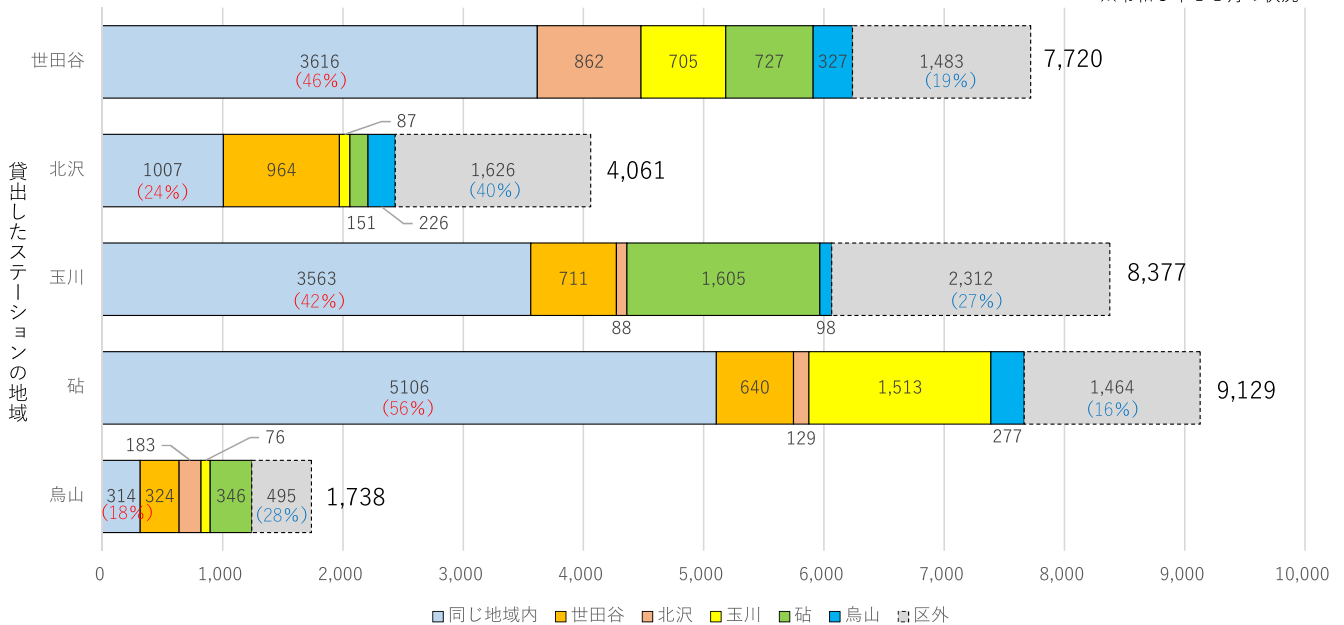
# 利用回数の推移（地域別）



- 特に、砧・玉川・世田谷地域においては、利用回数が増加しており、区民の移動利便性の向上に一定の効果が見られる。一方で、烏山地域ではステーションが少なく、利用回数があまり増えていない。

# 地域間の移動状況①

※令和3年11月の状況



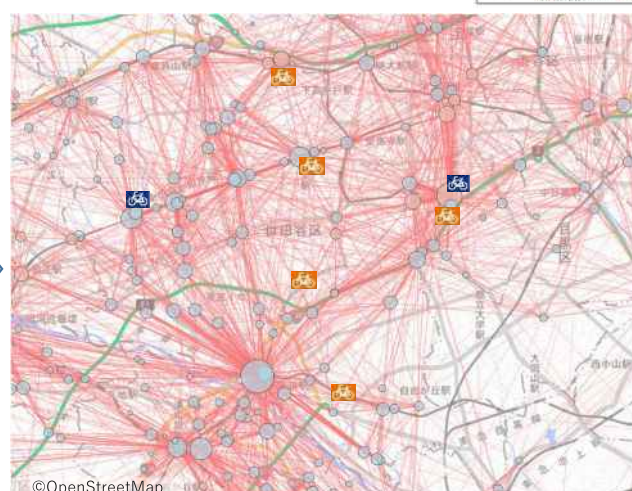
- 砧・玉川・世田谷地域においては、同じ地域内の移動が多い。
- 北沢地域では、区外への移動も多い。
- ステーションが少ない烏山地域への移動が少ない。



## 地域間の移動状況②

開始当初（令和2年4月）



現在（令和3年11月時点）

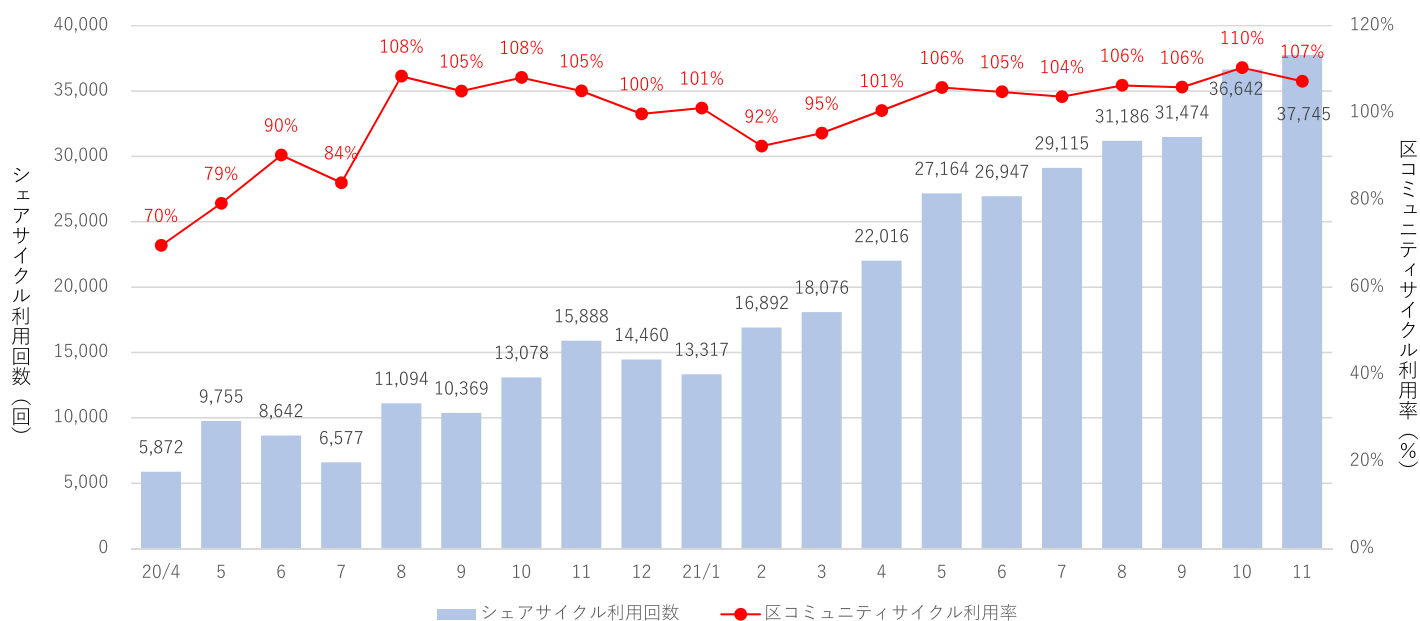


 区レンタサイクルポート  
 区コミュニティサイクルポート（がやリン）

- ステーション数の増加に伴い、二子玉川駅周辺のステーションを基点とした移動が更に活発化している。
- 小田急線沿線を基軸とした南北方向の移動も多くなっている。
- コミュニティサイクルポート周辺のステーション間の移動は少ない。

11

## 区コミュニティサイクルとの関係

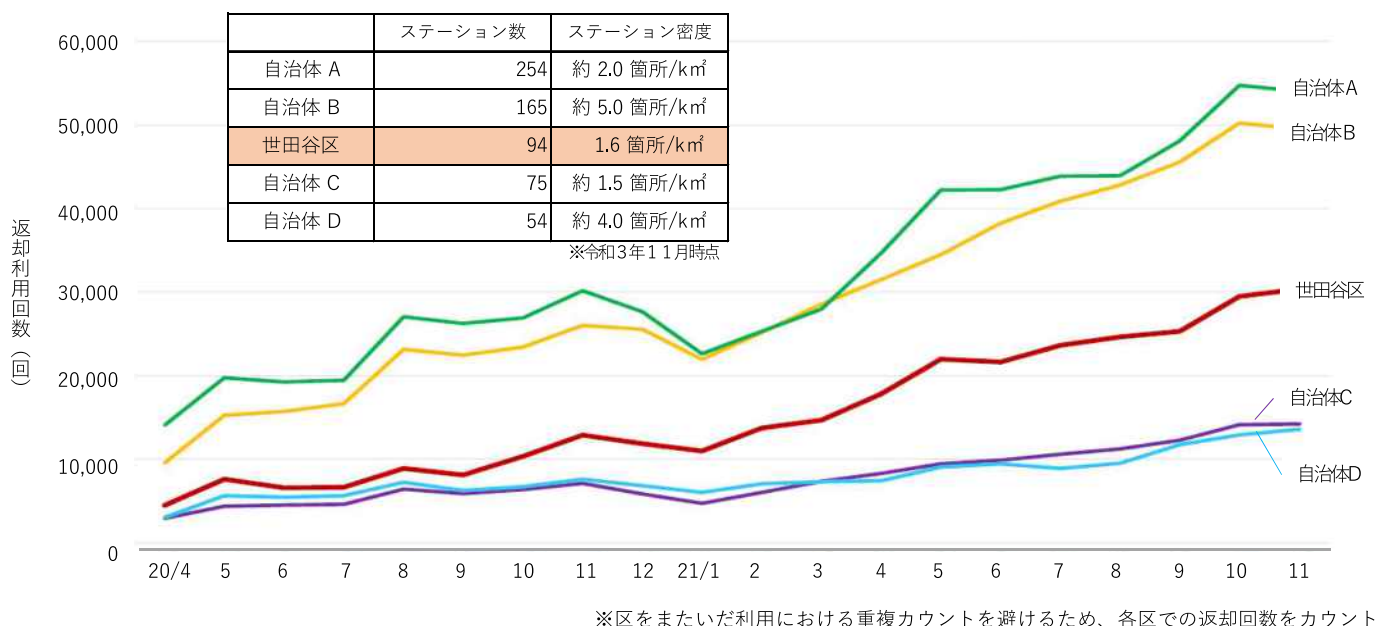


- 区コミュニティサイクルの利用率は、コロナ禍前より1割程度低いままだが、ステーションの立地状況や料金体系の違いもあり、民間シェアサイクルによる影響はみられない。

12



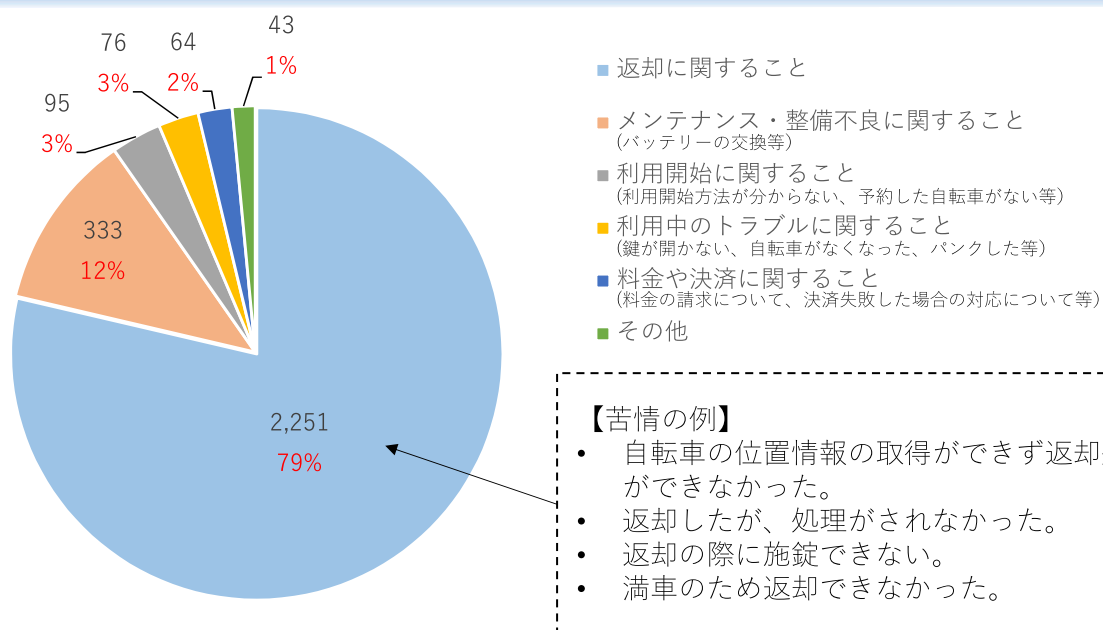
# 他自治体との比較



- 同じ運営事業者による他自治体の実証実験と同様、ステーション数の増加に伴い、利用回数が増加しているが、ステーションの密度は低い状況となっている。

13

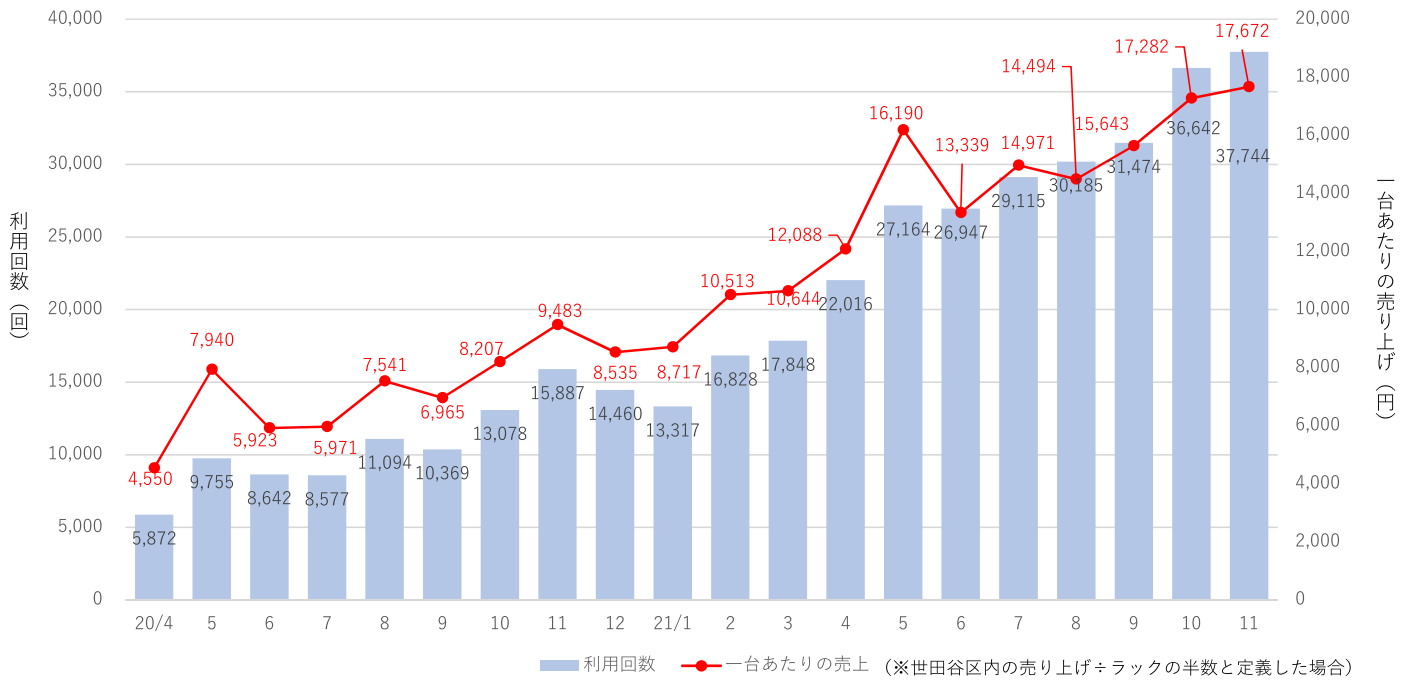
# 苦情の件数（令和3年度）



- 利用者からの苦情の多くは、返却時のシステム上の不具合に関する事であるが、中には「ステーションが満車のため返却できない」等の意見もあった。

14

# 自転車 1 台あたりの売り上げ推移



- 利用回数の増加に伴い、自転車 1 台あたりの売り上げも増加している。