

新型コロナワクチン住民接種の実施状況について

1 主旨

区の新型コロナワクチンの接種率は、11月10日時点で2回目接種率が全対象者（満12歳以上）の8割に達した（VRS未登録分も含む）。

本年12月から始まる3回目接種（追加接種）の実施に向け、1、2回目接種における取組みや課題等を振り返り、今後の改善に活かすとともに、3回目接種の計画や実施手順を定め、円滑な接種の実現に取り組んでいく。

2 12月中の集団接種会場の運営

11月7日以降、集団接種会場は「保健医療福祉総合プラザ（うめとぴあ内）」と「二子玉川仮設庁舎（A棟1階）」の2会場を週2日（金曜、土曜）運営しており、予約状況は以下のとおり。

（1）11月7日～30日の予約状況（11月10日時点。区の予約システムでの予約件数）

| 接種会場 | | 予約枠数 | 予約済み数 |
|-------------------|---------------------|-------|-------|
| 集団接種 | 保健医療福祉総合プラザ（うめとぴあ内） | 3,600 | 3,580 |
| | 二子玉川仮設庁舎（A棟1階） | 2,880 | 2,616 |
| 個別接種（病院、診療所）※31か所 | | 2,758 | 2,558 |

（2）12月中の集団接種会場の運営

12月1日以降3回目接種が始まるが、接種対象者となる医療従事者の多くは現在勤務する病院で接種を受けると想定されることから、12月中の集団接種会場の運営は、現在の2会場を同じ規模で開設することとする。

【開設日】

| | | | | |
|-----|-------|--------|--------|--------|
| 金曜日 | 12月3日 | 12月10日 | 12月17日 | 12月24日 |
| 土曜日 | 12月4日 | 12月11日 | 12月18日 | 12月25日 |

※開設時間はこれまでと同様に9時30分～12時00分、14時～17時30分

※最終週（12/31、1/1）は実施しない。

（3）予約受付

現在、集団接種会場の予約は11月27日まで受け付けているが、今回、以下の期間の予約を新たに受け付ける。

| | |
|----------|----------------------------------|
| 予約受付期間 | 12月中の金曜日、土曜日（前項（2）の8日間。12/31は除く） |
| 予約枠数 | 約8,600枠 |
| 予約受付開始日時 | 11月12日（金）17時30分から |

※予約枠設定のため、11月12日（金）15時から、該当の2会場を予約システム上、一時的に非公開に設定する。

3 1、2回目接種の振り返り

(1) 主な実施スケジュール

| | | |
|-----|------|---|
| 1月 | 28日 | 集団接種会場（19会場）の確保 |
| 2月 | 10日 | 世田谷区新型コロナワクチンコール開設（当初20回線、最大83回線） |
| 3月 | 1日 | 世田谷区新型コロナワクチン接種実施計画を策定 |
| | 上旬 | 区内医療機関での医療従事者等の接種開始 |
| 4月 | 12日～ | 高齢者入所施設の巡回接種開始（8月中に、希望する208施設の接種完了） |
| | 16日 | 区のおしらせワクチン特集号発行（全戸配布） |
| | 21日～ | 75歳以上の接種券送付（約107,000件） |
| | 28日～ | 集団接種の予約受付開始 |
| 5月 | 3日～ | 集団接種の開始（当初2会場、最大19会場） |
| | 8日～ | まちづくりセンターでの予約支援開始 |
| | 10日～ | 65歳～74歳の接種券送付（約88,000件） |
| | 24日～ | 【国】自衛隊大規模接種センター開設 |
| 6月 | 8日～ | 【都】大規模接種センター開設 |
| | 15日～ | 基礎疾患を有する方、高齢者施設等従事者、60～64歳接種券発送（計67,000件） |
| | 21日～ | 区内医療機関での個別接種開始（最大330医療機関が接種実施） |
| | 21日～ | 【国】職域接種開始 |
| | 30日～ | 50～59歳の接種券送付（約139,000件） |
| 7月 | 5日～ | 40～49歳の接種券送付（約152,000件） |
| | 6日～ | 障害者施設の巡回接種開始（9月上旬に、希望する41施設の接種完了） |
| | 14日～ | 16歳～39歳の接種券送付（約267,000件） |
| | 21日～ | 12歳～15歳の接種券送付（約23,000件） |
| | 26日～ | 接種証明書（海外渡航用）の発行開始 |
| 8月 | 2日～ | 楽天グループ株式会社による世田谷区民を対象とした接種開始 |
| | 18日～ | 狛江市による世田谷区民を対象とした接種開始 |
| 9月 | 2日～ | 障害者専用会場での接種開始（会場は保健医療福祉総合プラザ）（10月28日終了） |
| 10月 | 1日～ | ウィークエンド夜間接種開始 |
| | 19日～ | 予約なし接種開始 |

(2) 接種状況

①年代別接種率 (11月10日時点)

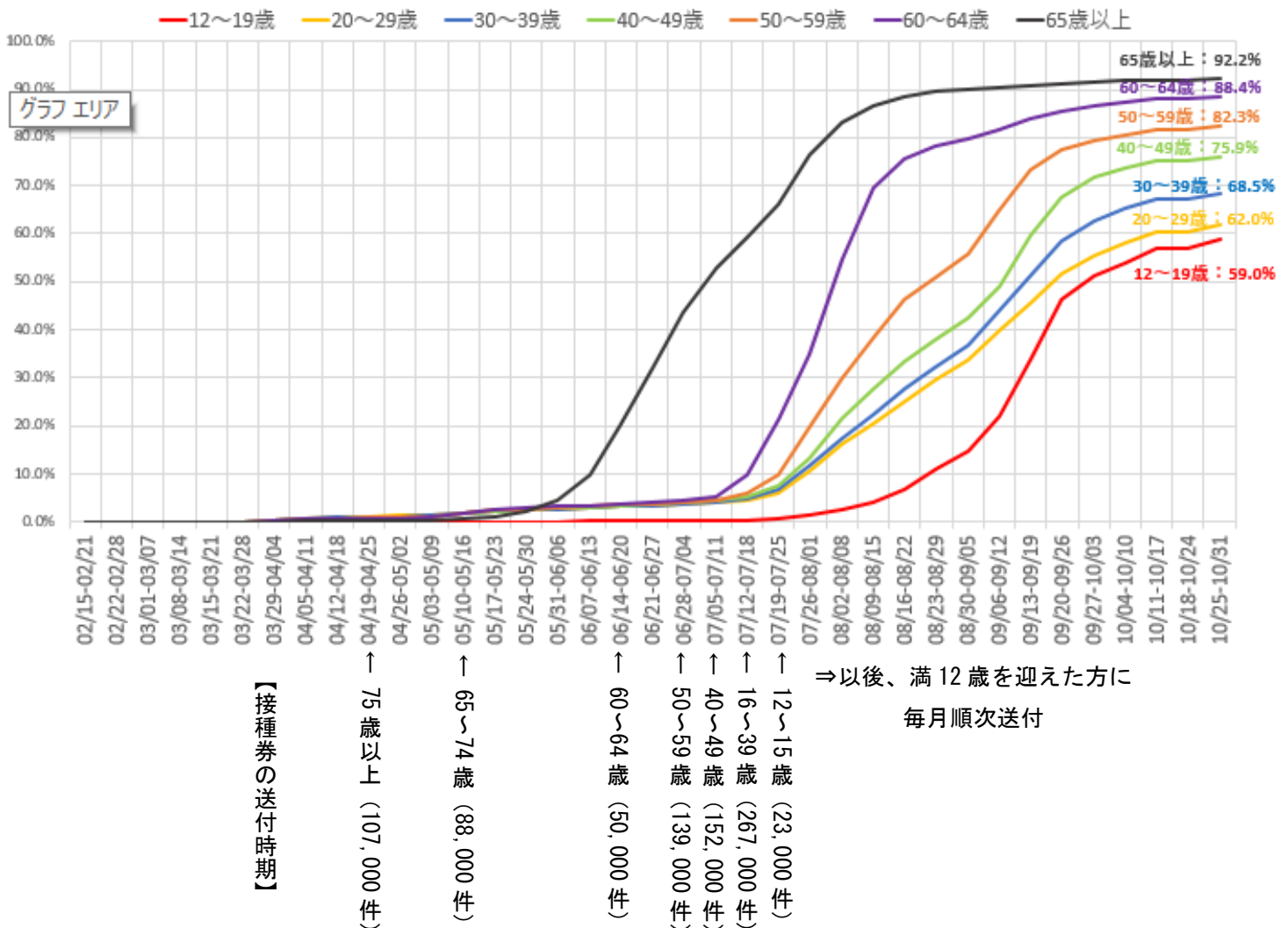
| 年代 | 対象者人口 | 1回目接種済み | | 2回目接種済み | |
|-----------------------|----------------|----------------|--------------|----------------|--------------|
| | | 人数 | 割合 | 人数 | 割合 |
| A 高齢者合計 | 185,902 | 174,242 | 93.7% | 171,929 | 92.5% |
| 75歳以上 | 98,261 | 95,388 | 97.1% | 93,918 | 95.6% |
| 65歳～74歳 | 87,641 | 78,854 | 90.0% | 78,011 | 89.0% |
| B 高齢者以外 | | | | | |
| 60歳～64歳 | 48,018 | 43,656 | 90.9% | 42,884 | 89.3% |
| 50歳～59歳 | 138,134 | 119,342 | 86.4% | 115,687 | 83.7% |
| 40歳～49歳 | 155,278 | 125,505 | 80.8% | 120,277 | 77.5% |
| 30歳～39歳 | 131,270 | 99,191 | 75.6% | 93,039 | 70.9% |
| 20歳～29歳 | 117,375 | 82,241 | 70.1% | 75,874 | 64.6% |
| 16歳～19歳 | 28,563 | 21,718 | 76.0% | 20,153 | 70.6% |
| 12歳～15歳 | 28,308 | 16,610 | 58.7% | 14,941 | 52.8% |
| C VRS未登録の個別接種 | | 4,269 | | 13,206 | |
| 合計 (A + B + C) | 832,848 | 686,774 | 82.5% | 667,990 | 80.2% |

※対象者人口は、令和3年7月時点の人口数

※1・2回目接種済み数はVRSの数値(令和4年3月末時点の年齢で集計)。VRSで2回目接種のみ登録されている場合は、同数を1回目接種に計上

※各項目の割合は、対象者数に占める割合

②接種率の推移 (11月1日時点) ※2回目接種済の方 (週単位、年代別)



③ワクチン別の接種状況（11月1日時点）

（単位：人）

| 年齢区分 | 2回目接種済 | 内訳 | | |
|--------|---------|---------|---------|---------|
| | | ファイザー | 武田／モデルナ | アストラゼネカ |
| 75歳以上 | 93,790 | 92,804 | 986 | — |
| 65-74歳 | 77,839 | 66,612 | 11,226 | 1 |
| 60-64歳 | 42,587 | 35,773 | 6,812 | 2 |
| 50-59歳 | 114,280 | 86,851 | 27,427 | 2 |
| 40-49歳 | 118,726 | 74,683 | 44,040 | 3 |
| 30-39歳 | 91,190 | 46,684 | 44,506 | — |
| 20-29歳 | 73,879 | 36,169 | 37,710 | — |
| 16-19歳 | 19,784 | 14,803 | 4,981 | — |
| 12-15歳 | 14,679 | 12,091 | 2,588 | — |
| 合計 | 646,754 | 466,470 | 180,276 | 8 |

④接種機関別の接種状況（11月1日時点）

（単位：回数）

| 接種回数 合計 | 内訳 | | | | |
|------------|---------|----------|---------|-----------|---------------------|
| | a 集団接種 | b 個別接種※1 | c 職域接種 | d 大規模接種※2 | e 区外接種 (c, d 以外) |
| 1,328,489 | 641,561 | 260,655 | 318,768 | 60,276 | 47,229 |
| 100% | 48% | 20% | 24% | 5% | 4% |

※1 巡回接種分約 32,000 回（高齢者施設約 30,000 回、障害者施設約 2,000 回）のほか、医療従事者等接種分を含む

※2 国（自衛隊）及び東京都の大規模接種センターの実績

⑤エッセンシャルワーカーへの優先接種

| 優先接種対象者 | 接種実施機関 | | |
|---------------------------------------|----------------------|-----------------------------------|-------------------|
| | 東京都 | 区 | その他 |
| 高齢者入所施設等従事者 | | 高齢者施設等で入所者と同じタイミングで優先接種 | 楽天本社で接種（R3.7月中旬～） |
| 居宅サービス事業者等従事者 （世田谷区に住所を有する60歳未満の方） | | 優先接種対象者として決定し（R3.4）、6月中旬に接種券を優先送付 | 楽天本社で接種（R3.7月中旬～） |
| 保育士 | 大規模接種会場で接種（R3.7月下旬～） | 余剰ワクチンにより接種等（R3.5.26～） | 楽天本社で接種（R3.7月中旬～） |
| 幼稚園教員 | 大規模接種会場で接種（R3.7月下旬～） | 余剰ワクチンにより接種等（R3.5.26～） | 楽天本社で接種（R3.7月中旬～） |
| 教職員（小、中） | 大規模接種会場で接種（R3.7月下旬～） | 余剰ワクチンにより接種等（R3.5.26～） | 楽天本社で接種（R3.7月中旬～） |
| 教職員（高校、特支） | 大規模接種会場で接種（R3.7月下旬～） | | |
| 新BOP、児童館 | 大規模接種会場で接種（R3.7月中旬～） | 余剰ワクチンにより接種等（R3.5.26～） | 楽天本社で接種（R3.7月中旬～） |
| その他の区職員 | | 余剰ワクチンにより接種等（R3.5.26～） | |
| 民生委員 | | 余剰ワクチンにより接種等（R3.5.26～） | |
| 柔道整復師、鍼灸師、あん摩マッサージ指圧師等 | 大規模接種会場で接種（R3.6月～） | | |
| 警察、消防 | 大規模接種会場で接種（R3.6月～） | | |
| 東京五輪関係者 | 大規模接種会場で接種（R3.6月～） | | |
| 大学生、大学教員 | 大規模接種会場で設置（R3.8月上旬～） | | 楽天本社で接種（R3.7月中旬～） |

(3) 各業務の振り返り

①接種券の送付

| 年齢 | 送付期間 | 送付件数 (概数) |
|-------------------------------------|------------------|---------------------------------|
| 75歳以上 | 4月21日(水)～27日(火) | 107,000件 |
| 65-74歳 | 5月10日(月)～12日(水) | 88,000件 |
| ①60～64歳 ②基礎疾患を有する方 ③高齢者施設等従事者 | 6月15日(火)～19日(土) | ①50,000件 ②14,000件 ③3,000件 |
| 50-59歳 | 6月30日(水)～7月3日(土) | 139,000件 |
| 40-49歳 | 7月5日(月)～9日(金) | 152,000件 |
| 16-39歳 | 7月14日(水)～20日(火) | 267,000件 |
| 12-15歳 | 7月21日(水)～27日(火) | 23,000件 |
| 合計 | | 843,000件 |

※一斉発送分のみ

【3回目接種での主な改善点】

- ・予約の集中を避けるため、接種券の送付を1～2週間程度に1回の頻度で順次行う。
- ・ワクチン種類別に用紙の色を分ける（ファイザーは水色、モデルナは桃色）。
- ・接種券番号の文字サイズを大きくして表示する（改善済み）。
- ・接種券送付時に以下2点も併せて案内する（12月21日の発送分から）。

①各集団接種会場の地図

②まちづくりセンターでの予約支援の実施

②コールセンター運営

| 月 | R3. 2月 | 3月 | 4月 | 5月 | 6月 | 7月 | 8月 | 9月 | 10月 |
|-----|--------|-----|---------|---------|---------|---------|---------|--------|--------|
| 回線数 | 20 | 20 | 70 | 70 | 83 | 83 | 83 | 42 | 42 |
| 応答数 | 272 | 935 | 29,682 | 60,907 | 54,458 | 61,741 | 69,015 | 29,674 | 11,288 |
| 架電数 | 303 | 946 | 558,649 | 852,884 | 125,102 | 166,550 | 387,354 | 47,597 | 13,467 |

※回線数は当該月の最大回線数

【3回目接種での主な改善点】

- ・接種者数の増加ピークに合わせて、下表のとおり回線数を増設する（最大150回線）。

| 令和3年11月 | 12月 | 令和4年1月～3月 | 4月 | 5月 | 6月 | 7月 |
|---------|-------|-----------|-------|------|------|------|
| 30回線 | 100回線 | 150回線 | 100回線 | 70回線 | 50回線 | 30回線 |

↑一般の高齢者の予約が本格開始
(令和4年1月中旬から。前は70回線に対応)

③予約システム（予約受付件数。令和3年11月1日時点）

（単位：件）

| | 5月 | 6月 | 7月 | 8月 | 9月 | 10月 | 11月 | 合計 |
|------|--------|---------|---------|---------|---------|--------|--------|---------|
| 集団接種 | 37,914 | 107,285 | 143,514 | 166,725 | 159,679 | 47,623 | 7,915 | 670,655 |
| 個別接種 | — | 1,954 | 20,787 | 22,205 | 17,819 | 11,334 | 3,621 | 77,720 |
| 楽天 | — | — | — | 39,113 | 35,679 | — | — | 74,792 |
| 合計 | 37,914 | 109,239 | 164,301 | 228,043 | 213,177 | 58,957 | 11,536 | 823,167 |

※2回分予約した場合は2件でカウント

【3回目接種での主な改善点】

- ・引き続き、各まちづくりセンターでの予約支援を実施する。
- ・3回目接種は、2回目接種完了日から概ね8か月の間隔を開けるように国から示されていることから、予約時に2回目接種から3回目接種までの接種間隔が確保される機能を追加する。

④集団接種（会場数、接種件数の推移。令和3年11月1日時点）

| | 5月 | 6月※ | 7月 | 8月 | 9月 | 10月 | 合計 |
|------|--------|---------|---------|---------|---------|--------|---------|
| 会場数 | 2～15 | 15～19 | 18 | 18 | 18 | 9～6 | |
| 接種件数 | 40,449 | 107,426 | 143,632 | 165,692 | 145,660 | 38,363 | 641,222 |

※区立大蔵第二運動場（体育館）は6月21日まで

【3回目接種での主な改善点】

- ・集団接種会場は区職員が4～6名が従事して運営してきたが、3回目の接種時期は、社会経済活動が再開されることが想定され、区職員も本来業務に従事することになることから、区職員が担っていた業務を含めた集団接種会場の業務について一元的に包括委託を行う。
- ・区職員が従事していた業務及び、これまで別々の受託者に委託していた集団接種会場の運営業務（医師や看護師等の医療従事者の確保と配置、受付や予診票の確認などの被接種者対応、ワクチン管理業務等）を一元化することで、一体的で効率的な会場運営業務を実現し、運営の質を維持する。

⑤ウィークエンド夜間接種及び予約なし接種

◆ウィークエンド夜間接種

| 会場 | 接種回数（人数） | 利用率 |
|---------------|--------------|-------|
| 世田谷文化生活情報センター | 1,630回（815人） | 90.6% |
| 北沢タウンホール | 1,529回（765人） | 60.7% |

※両会場とも10/1～11/6の毎金・土曜日に2回のセット予約で実施

◆予約なし接種

| 会場 | 接種回数 | 平均利用者数／日 |
|-------------------|------|----------|
| 旧二子玉川仮設庁舎（A棟1階） | 119回 | 17人 |
| 砧総合支所（区民会館・区民集会所） | 154回 | 22人 |

※両会場とも10/19～11/3の間、先着50名で延べ7日間実施

【3回目接種での主な改善点】

- ・被接種者の年齢層やニーズ等に合わせて、段階的にウィークエンド夜間接種を実施する。
- ・全体のワクチン接種の進捗具合に応じて、段階的に予約なし接種を実施する。

⑥個別接種

◆実施医療機関数及び接種件数の推移（令和3年11月1日時点）

| 月 | 6月 | 7月 | 8月 | 9月 | 10月 | 合計 |
|-------|--------|--------|--------|--------|--------|---------|
| 医療機関数 | 135 | 330 | 329 | 303 | 238 | |
| 接種件数 | 10,749 | 77,476 | 59,527 | 38,055 | 18,840 | 204,647 |

【3回目接種での主な改善点】

- ・一般の高齢者の3回目接種を開始する1月下旬から、集団接種と同時期に個別接種が実施できるよう、世田谷区医師会及び玉川医師会と調整し、個別接種の体制を整える。

⑦高齢者入所施設等での巡回接種等

ア 高齢者入所施設及び障害者施設での接種

集団接種会場等まで来所できない高齢者入所施設及び障害者施設の利用者・従事者に対する2回の接種のため、医師、看護師等で編成した接種チームによる巡回接種、または施設嘱託医等による施設内接種を行った。

高齢者入所施設は対象220施設※のうち208施設、障害者施設は希望のあった41施設で接種を行った。

※高齢者入所施設での接種の対象施設（220施設）

特別養護老人ホーム、介護老人保健施設、介護療養型医療施設、認知症高齢者グループホーム、有料老人ホーム、養護老人ホーム、都市型経費老人ホーム、サービス付き高齢者向け住宅

【接種件数の推移】

- ・高齢者入所施設 合計 30,572回

| 月 | 4月 | 5月 | 6月 | 7月 | 8月 | 合計 |
|-----|-----|-------|-------|-------|-----|--------|
| 入所者 | 479 | 2,220 | 8,476 | 4,243 | 473 | 15,891 |
| 従事者 | 443 | 2,162 | 7,560 | 4,114 | 402 | 14,681 |

- ・障害者施設 合計 1,942回

| 月 | 7月 | 8月 | 9月 | 合計 |
|-----|-----|-----|----|-------|
| 利用者 | 630 | 695 | 18 | 1,343 |
| 従事者 | 288 | 303 | 8 | 599 |

【3回目接種での主な改善点】

- ・高齢者入所施設等への3回目接種に関する情報提供及び必要な調整を丁寧に行うなど、施設における接種体制に関する事前準備を支援し、希望する施設の利用者等※に対する施設内接種が円滑に実施できるよう進める。
※施設内接種の対象者は従事者を含め、今後示される国の方針を踏まえて対応する。

イ 障害者施設職員同行による集団接種会場での接種

障害者施設職員の同行による集団接種会場での接種を、保健医療福祉総合プラザ（うめとびあ内）で毎週月曜日の午後と木曜日の午前に実施した。

希望のあった11施設、利用者208回の接種を行った。

◆接種件数の推移

| 月 | 7月 | 8月 | 合計 |
|-----|-----|----|-----|
| 利用者 | 146 | 62 | 208 |

【3回目接種での主な改善点】

- ・施設の意向を改めて確認し、巡回接種や障害者専用会場を活用した接種を含め、柔軟に対応していく。

ウ 障害者専用会場

9月2日より10月28日までの毎週木曜日の午後、保健医療福祉総合プラザ（うめとびあ内）において、障害者の方に配慮・支援を行う専用会場を設けて接種を実施した。

期間中、9日間開設し、計600回の接種を行った。

◆接種件数の推移

| 月 | 9月 | 10月 | 合計 |
|-----|-----|-----|-----|
| 接種者 | 434 | 166 | 600 |

【3回目接種での主な改善点】

- ・障害者専用会場で2回目の接種をした方が8か月に達する令和4年5月下旬に専用会場を開設できるように体制を整える。
- ・1・2回目の状況を踏まえ、配慮や支援方法、従事職員の体制について検討する。また、1・2回目は予約時に障害者専用枠であることを明示したが、障害者手帳等の提示を要件としなかったことから、障害者ではないと思われる方も多く見受けられた。3回目では対象者の確認についても検討する。

エ 接種会場への移動支援

移動困難な高齢者等が自宅から集団接種会場などへの移動に対し、福祉タクシー券などを給付し、移動支援を行った。

◆取組み実績

- ・対象者 福祉タクシー券などの交付または自動車燃料費助成の対象の方。

福祉タクシー券：約9,600人

予約料・迎車料補助券及びストレッチャー料免除券：約2,500人

- ・ 給付枚数 福祉タクシー券：一人あたり1,000円券×4枚
 予約料・迎車料補助券：4枚
 ストレッチャー料免除券：4枚

【3回目接種での主な改善点】

- ・ 3回目の接種会場への移動に福祉タクシー券等の利用ができるよう、12月中に福祉タクシー券などを送付する。なお、給付枚数については一往復分とする。

⑧区民等への周知（主な取組み実績）

| | |
|-------------|---|
| 区のおしらせへの掲載 | 28回（令和3年2月1日号～11月1日号まで） |
| 区のおしらせ特集号発行 | 1回（R3.4.16） |
| 区ホームページ | ワクチン特設ページを開設、随時更新 |
| 区ツイッター | ワクチン専用ツイッターを開設、随時発信 |
| 接種予約情報発行 | 1～15号。各まちづくりセンターで掲示。 7月には「臨時号」を発行し医療機関に送付。 |
| その他 | 区のLINE、Facebook、エフエム世田谷、広報掲示板、世田谷線掲示板、デジタルサイネージ、防災行政無線、24時間安全安心パトロール（青パト）での広報、動画（予診票の書き方）、接種勧奨用カードの配布、各種ちらし |
| 団体への周知 | 世田谷区町会総連合会、世田谷区赤十字奉仕団、世田谷区民生委員児童委員協議会など |

【3回目接種での主な改善点】

- ・ 令和3年12月中に区のおしらせワクチン特集号を全戸配布し、早期の区民周知を行う。

⑨副反応等による健康被害救済制度（令和3年11月8日時点）

| |
|------|
| 申請件数 |
| 12件 |

※いずれも申請書類の確認中または審査待ち

⑩接種に関する事故等（令和3年11月8日時点）

| 重大な健康被害につながるおそれのある間違い | 件数 |
|----------------------------|----|
| 既に他の対象者に使用した注射針を誤って刺した | 3件 |
| 誤って溶液の入っていない空の注射器を使用して接種した | 3件 |

| 重大な健康被害につながるおそれのない間違い | 件数 |
|----------------------------|----|
| 不必要な接種（3回目接種等） | 3件 |
| 濃度が適正でない溶液の入った注射器を使用して接種した | 1件 |

※上記のほか、区の集団接種会場で接種後に救急搬送したケースは22件（いずれも回復）。

4 3回目接種の準備状況

(1) 国からの情報等

- ・国は、10月28日に開催された厚生科学審議会予防接種・ワクチン分科会（以下、「厚生科学審議会」と言う。）の審議を踏まえ、10月29日付通知で「追加接種の対象者については、2回接種完了者全てに対して追加接種（3回目接種）の機会を提供することが現実的であること」と自治体に通知した。

その後、11月10日の一部報道では、接種を開始する12月1日時点では対象者を18歳以上にすることとし、近く正式に承認する方針であることが報じられている。

- ・今後、11月中旬にファイザー社ワクチンの3回目接種について、対象者等を定める省令改正等を厚生科学審議会に諮問し、審議の結果を経て、12月1日に追加接種の関係省令を施行する予定とされている。
- ・なお、モデルナ社ワクチンの3回目接種については、12月下旬以降に決定し、来年2月以降に接種を開始する予定としており、一部報道では、来年3月を目途に職域での接種も行われる方針と報じられている。
- ・上記のほか、11月10日にファイザー社は接種対象者を5歳以上に拡大するよう厚生労働省に承認申請したこと等が報じられている。

(2) 区の準備状況

①当面の接種見通し

- ・3回目接種は12月1日から開始となるが、12月中の対象者約6,500名は全て医療従事者であり、そのうちの多くは勤務する医療機関で接種を受けると見込まれる。
- ・令和4年1月以降、高齢者施設入所者、従事者が接種対象となることから、1月中旬以降、希望する施設への巡回接種を開始する。また、1月下旬からは一般の高齢者への接種を開始する。

②接種券の送付スケジュール

以下のとおり、3回目用の接種券を送付する。

| 送付回 | 到着開始日※1 | 対象者 (以下の期間に2回目接種を受けた方) | 送付件数※2 |
|-----|-----------|---------------------------|----------|
| 第1回 | 11月24日(水) | 令和3年3月1日～4月30日 | 約6,500件 |
| 第2回 | 12月21日(火) | 同5月1日～5月31日 | 約13,000件 |
| 第3回 | 1月17日(月) | 同6月1日～6月16日 | 約23,000件 |
| 第4回 | 1月24日(月) | 同6月17日～6月23日 | 約23,000件 |
| 第5回 | 1月31日(月) | 同6月24日～6月30日 | 約24,000件 |

第6回目以降は、毎週発送予定（詳細の日程はあらためて報告する）。

※1 郵便局の配送の関係上、到着までには3営業日程度かかる場合がある。

※2 VRSへの入力状況や転出等により、実際の件数とは差異が生じる。

③区のおしらせ「ワクチン接種特集号」の発行

接種時期や集団接種会場の開設スケジュールなど、3回目接種に関する情報をまとめた区のおしらせ「ワクチン接種特集号」を作成し、以下のスケジュールで全戸配布を行う。

| | |
|--------|---------------------------------|
| 配布期間 | 令和3年12月13日～19日（再配布期間12月20日～24日） |
| 主な掲載内容 | 3回目接種の概要、接種会場一覧、予約方法サイトの操作方法等 |

5 今後のスケジュール（予定）

11月12日（金）

17時30分～ 12月中の集団接種会場の予約受付開始

11月15日（月） 区のおしらせによる周知（3回目接種の接種券送付について等）

11月24日以降 3回目用接種券の初回分到着開始（医療従事者等）

12月1日以降 3回目接種の開始（医療従事者等）

12月13日～ 区のおしらせワクチン接種特集号（3回目接種）の全戸配布

12月下旬 集団接種会場運営事業者選定の審査結果通知

1月中旬以降 高齢者施設入所者等への巡回接種の開始

3回目接種（一般の高齢者）の開始

以後、順次3回目接種の実施

3回目接種 接種計画案（令和3年10月21日時点）

以下の接種計画は、現在、国から示されている情報を元にした案であり、今後、国から新たな情報等が示された場合や、VRSへの登録により数が大幅に変動した場合は、適宜、必要な修正を行う。

なお、アストラゼネカ社ワクチンの接種者数は、現時点で僅少（10名以下）であるため、計画には含めない。

| ■ファイザーによる接種人数及び集団接種会場数 | | 内訳 | | | | | | | | |
|-------------------------|---------------------|----------|----------|---------|---------|----------|----------|----------|------------------------------------|---------|
| 2回目接種 | | 合計 | R3.3~4月 | 5月 | 6月 | 7月 | 8月 | 9月 | 10月 | 11月 |
| 2回目接種完了時期及び人数 | | 470,000人 | 6,700人 | 12,200人 | 61,400人 | 100,800人 | 106,800人 | 106,200人 | 55,700人 | 20,200人 |
| 内訳 | 医療従事者 | 26,400人 | 6,700人 | 8,900人 | 8,900人 | 1,900人 | 0人 | 0人 | 0人 | 0人 |
| | 高齢者・障害者施設の入所者・従事者 | 16,100人 | 0人 | 1,100人 | 6,500人 | 6,700人 | 1,700人 | 100人 | 0人 | 0人 |
| | 一般区民 | 427,500人 | 0人 | 2,200人 | 46,000人 | 92,200人 | 105,100人 | 106,100人 | 55,700人 | 20,200人 |
| 3回目接種 | | 合計 | R3.12月 | R4.1月 | 2月 | 3月 | 4月 | 5月 | 6月 | 7月 |
| 3回目接種予定時期及び人数 | | 470,000人 | 6,700人 | 12,200人 | 61,300人 | 100,600人 | 106,100人 | 106,200人 | 55,600人 | 21,300人 |
| 医療従事者接種（病院（勤務先）での接種見込数） | | 21,100人 | 5,400人 | 7,100人 | 7,100人 | 1,500人 | 0人 | 0人 | 0人 | 0人 |
| 巡回接種（高齢者・障害者施設） | | 16,100人 | 主な接種時期 → | | | | | | | |
| 個別接種（約1/3） | | 142,200人 | 0人 | 700人 | 15,300人 | 30,700人 | 34,800人 | 35,400人 | 18,600人 | 6,700人 |
| 集団接種（約2/3） | | 290,600人 | 1,300人 | 3,300人 | 32,400人 | 61,700人 | 69,600人 | 70,700人 | 37,000人 | 14,600人 |
| 内訳 | 集団接種会場数 | | 2会場 | 2会場 | 2⇒7会場 | 7会場 | 7⇒8会場 | 8会場 | 6月以降の接種会場は、接種の進捗状況等を踏まえ、あらためて判断する。 | |
| | 世田谷文化生活情報センター | | | | 2/14週～ | ○ | ○ | ○ | | |
| | 弦巻区民センター | | | | 2/14週～ | ○ | ○ | ○ | | |
| | 保健医療福祉総合プラザ（うめとびあ内） | | ○ | ○ | ○ | ○ | ○ | ○ | | |
| | 北沢タウンホール | | | | 2/14週～ | ○ | ○ | ○ | | |
| | 旧二子玉川仮設庁舎（A棟1階） | | ○ | ○ | ○ | ○ | ○ | ○ | | |
| | 玉川区民会館集会室 | | | | | | 4/4週～ | ○ | | |
| | 砧総合支所（砧区民会館・区民集会所） | | | | 2/14週～ | ○ | ○ | ○ | | |
| | 烏山区民センター（烏山区民会館） | | | | 2/14週～ | ○ | ○ | ○ | | |

| ■モデルナによる接種人数及び集団接種会場数 | | 内訳 | | | | | | | | |
|-----------------------|--|----------|---------|-------|--------|---------|---------|---------|------------------------------------|--------|
| 2回目接種 | | 合計 | R3.3~4月 | 5月 | 6月 | 7月 | 8月 | 9月 | 10月 | 11月 |
| 2回目接種完了時期及び人数 | | 195,000人 | 0人 | 0人 | 500人 | 44,900人 | 71,000人 | 49,700人 | 22,600人 | 6,300人 |
| 3回目接種 | | 合計 | R3.12月 | R4.1月 | 2月 | 3月 | 4月 | 5月 | 6月 | 7月 |
| 3回目接種予定時期及び人数 | | 195,000人 | 0人 | 0人 | 500人 | 44,600人 | 69,100人 | 51,800人 | 23,000人 | 6,000人 |
| 集団接種会場数 | | | — | — | 4会場 | 4⇒5会場 | 5会場 | 5会場 | 6月以降の接種会場は、接種の進捗状況等を踏まえ、あらためて判断する。 | |
| 宮坂区民センター | | | | | 2/28週～ | ○ | ○ | ○ | | |
| 代田区民センター | | | | | 2/28週～ | ○ | ○ | ○ | | |
| 旧二子玉川仮設庁舎（B棟） | | | | | 2/21週～ | ○ | ○ | ○ | | |
| 区立大蔵第二運動場（体育館） | | | | | | 3/14週～ | ○ | ○ | | |
| 粕谷区民センター | | | | | 2/28週～ | ○ | ○ | ○ | | |

| ■ファイザー及びモデルナの3回目接種人数の合計 | | 内訳 | | | | | | | | |
|-------------------------|--|----------|--------|---------|---------|----------|----------|----------|----------|----------|
| | | 合計 | R3.12月 | R4.1月 | 2月 | 3月 | 4月 | 5月 | 6月 | 7月 |
| 合計（月別） | | 665,000人 | 6,700人 | 12,200人 | 61,800人 | 145,200人 | 175,200人 | 158,000人 | 78,600人 | 27,300人 |
| 累計 | | | 6,700人 | 18,900人 | 80,700人 | 225,900人 | 401,100人 | 559,100人 | 637,700人 | 665,000人 |

| | | | | | | | | | | |
|--------|--------------------------|---|--|--|--|--|--|--|--|--|
| 主な接種時期 | 医療従事者 | → | | | | | | | | |
| | 高齢者・障害者施設入所者 | → | | | | | | | | |
| | 高齢者（一般） | → | | | | | | | | |
| | 基礎疾患保有者、高齢者施設等従事者、60~64歳 | → | | | | | | | | |
| | 59歳以下 | → | | | | | | | | |