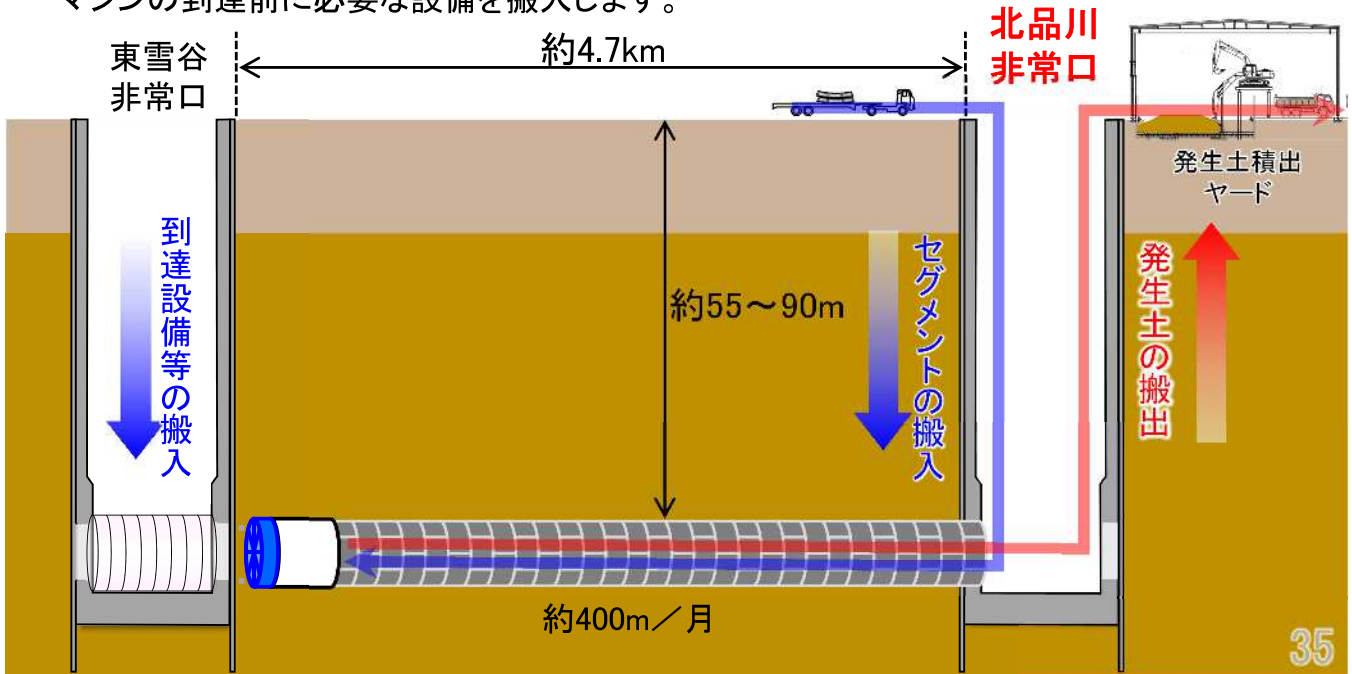


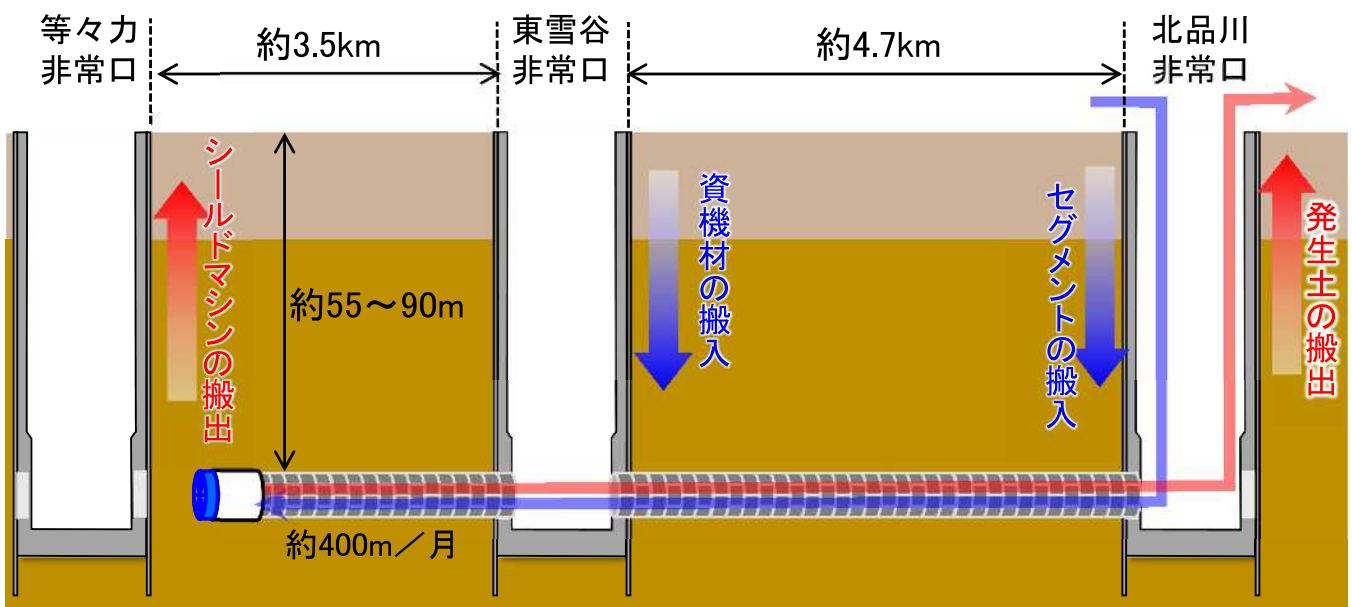
本格的な掘進／北品川～東雪谷

- 調査掘進の結果を踏まえ、工事の安全対策を万全なものにし、その内容をご説明した後に、東雪谷非常口に向けて掘進を始めたいと考えています。
- 円滑に工事を進めるため、基本的に掘進作業は月曜から土曜の昼夜間に行い、日曜はシールドマシンのメンテナンスを実施する計画です。
- セグメントの搬入や発生土の搬出は北品川非常口から行い、東雪谷非常口では、シールドマシンの到達前に必要な設備を搬入します。



本格的な掘進／東雪谷～等々力

- 東雪谷非常口にて、シールドマシンの点検・整備を行った後、等々力非常口に向けて、掘進を再開いたします。
- この区間でも、セグメントの搬入や発生土の搬出は、北品川非常口から行います。
- 等々力非常口では、到達したシールドマシンの解体・搬出を行います。



お住まいの皆様に安心してお過ごしいただけるように

中央新幹線のシールドトンネルの掘進にあたりましては、施工管理を徹底し、地上の土地利用に支障が生じないように、工事を安全に実施してまいります。そのうえで、計画路線周辺にお住まいの皆様に安心してお過ごしいただけるよう、以下の取組みを行います。

① 工事の安全を確認する取組み

- ・ 地表面の高さの変化を計測
- ・ 周辺を巡回して監視

② 生活環境の保全に関する取組み

- ・ 振動・騒音への対策の実施
- ・ 事前の家屋調査の実施

③ 工事情報を適時お知らせする取組み

- ・ 説明会や東京工事事務所でのご説明に加え、地元で説明する場を設定
- ・ 書面による工事のお知らせの配布
- ・ 工事の進捗状況をHPに掲載

上記について、調査掘進の結果を取りまとめ後、改めて説明をいたします。 37

①工事の安全を確認する取組み

<水準測量>

- ・ 掘削前後の期間に、交差する公道上で地表面の高さや傾斜角の変化を計測します。

<巡回監視>

- ・ 掘削前後の期間に、徒歩による巡回監視を行います。
- ・ 掘削を終えた区間でも、車両を用いた巡回監視をしばらくの間続けます。

<人工衛星による地表面変位の把握>

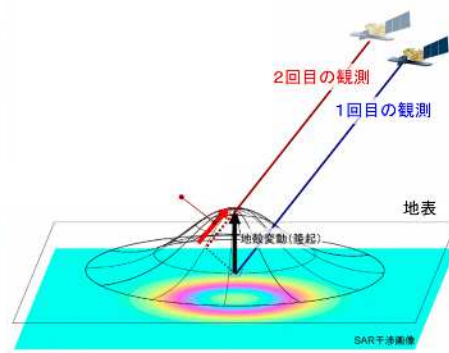
- ・ 人工衛星を活用し、中央新幹線の計画路線周辺の地表面の高さの変化を面的かつ時系列的に確認します。



水準測量



巡回監視



人工衛星による地表面変位計測

②-1 生活環境の保全に関する取組み

<振動対策>

- 北品川非常口からの掘削開始直後に調査を行い、シールドマシンから地上への振動の地中伝達の傾向を把握したうえで、その先は、シールドマシン内で常時振動を計測して地上の振動を予測し、地上の所々で実測しながら掘り進んでいきます。掘進の時間帯を考慮したマシンの操作を行うなど、必要に応じた対策を適切に行っていきます。



振動測定(イメージ)



振動計の拡大図

<測定結果の公表>

- これまでに掘った区間で測ってきた振動の計測結果を、これから掘っていく区間にお住まいの皆様へ予めお示しするようにします。

<特に振動・騒音を気になされる方への対応>

- 個別にご相談をお受けし、事情等をお聴きしたうえで、対応してまいります。 39

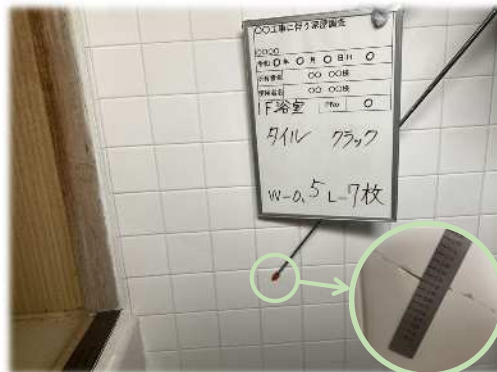
②-2 生活環境の保全に関する取組み

<事前の家屋調査>

- 中央新幹線のシールドトンネル端部から約40mの範囲内にある建物等を対象に家屋調査を実施します。
- 調査員の立入りにご協力をいただいた方の家屋の現況(建物の柱の傾斜、壁や基礎のひび割れ状況等)を、写真撮影やスケッチ、測量などで把握するものです。



外壁・基礎調査



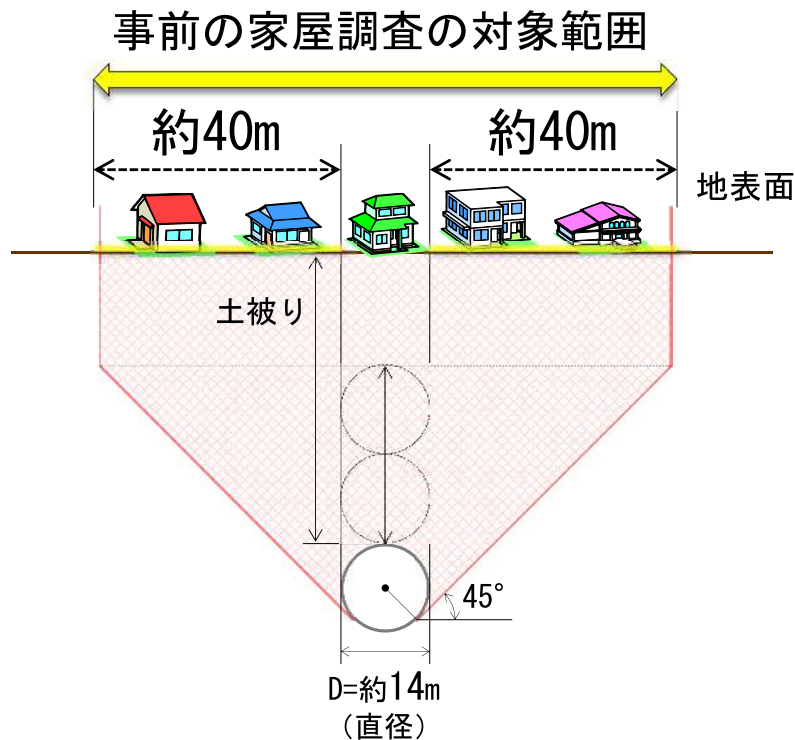
浴室の壁面調査

【調査の案内】

- 品川区から順次、調査協力依頼の書面をご案内しております。事前の家屋調査に伴う土地・家屋への立入りにご協力をお願いいたします。

事前の家屋調査の範囲について

- ・(社)日本トンネル技術協会「地中構造物の建設に伴う近接施工指針」(平成11年2月)をもとに、中央新幹線シールドトンネル工事に伴う家屋調査の範囲を設定しています。



41

③工事情報を適時お知らせする取組み

<地元説明の場の拡充(オープンハウス(出張説明会)の実施)>

- ・トンネル掘進時期に合わせて順次、地元でご説明する場を設け、工事の進捗状況やこれまでに計測してきた結果等、工事に関する情報を提供します。

<沿線にお住まいの皆様书面によるお知らせの配布>

- ・トンネル掘進時期に合わせて順次、計画路線周辺にお住まいの皆様に、工事の進捗状況や掘進の予定時期等を記した書面によるお知らせを配布します。

<シールドマシン位置や工事進捗状況等の公表>

- ・シールドマシンの位置を東海旅客鉄道株のHPに掲載します。
工事状況の写真等も、引き続きHPに掲載していきます。

<24時間工事情報受付ダイヤルの開設>

- ・皆様が工事に関してお気づきのことを24時間拝聴できるよう、工事情報受付ダイヤルを開設します。ダイヤル番号は準備でき次第お知らせします。



オープンハウス(出張説明会)(イメージ)

42

説明内容

1. 中央新幹線の事業概要
2. シールドトンネル工事とは
3. 第一首都圏トンネル(北品川工区)の工事概要
 - (1) 計画概要
 - (2) 施工手順と施工概要
 - (3) 工事工程
4. 工事用車両の運行と安全対策
5. 環境保全措置等
6. 連絡先

43

北品川工区のこれまでの進捗とこれから

工事の段階	年度	令和元 (2019)	令和2 (2020)	令和3 (2021)	令和4(2022)年度以降
シールド機組立			☆説明会		
発生土積出ヤード整備			☆説明会		
安全・安心の取組み			☆説明会		
トンネルの掘進			→ ☆掘進工事説明会(本日)		
調査掘進 確認結果の説明			→ ☆説明会		
本格的な掘進 北品川から東雪谷まで 東雪谷への到達と発進 東雪谷から等々力まで 等々力への到達				→ ☆説明会	

※等々力非常口でのシールドマシンの解体他に関する工事については別途説明会を開催いたします。
 ※北品川非常口から品川駅までの工事については別途説明会を開催いたします。

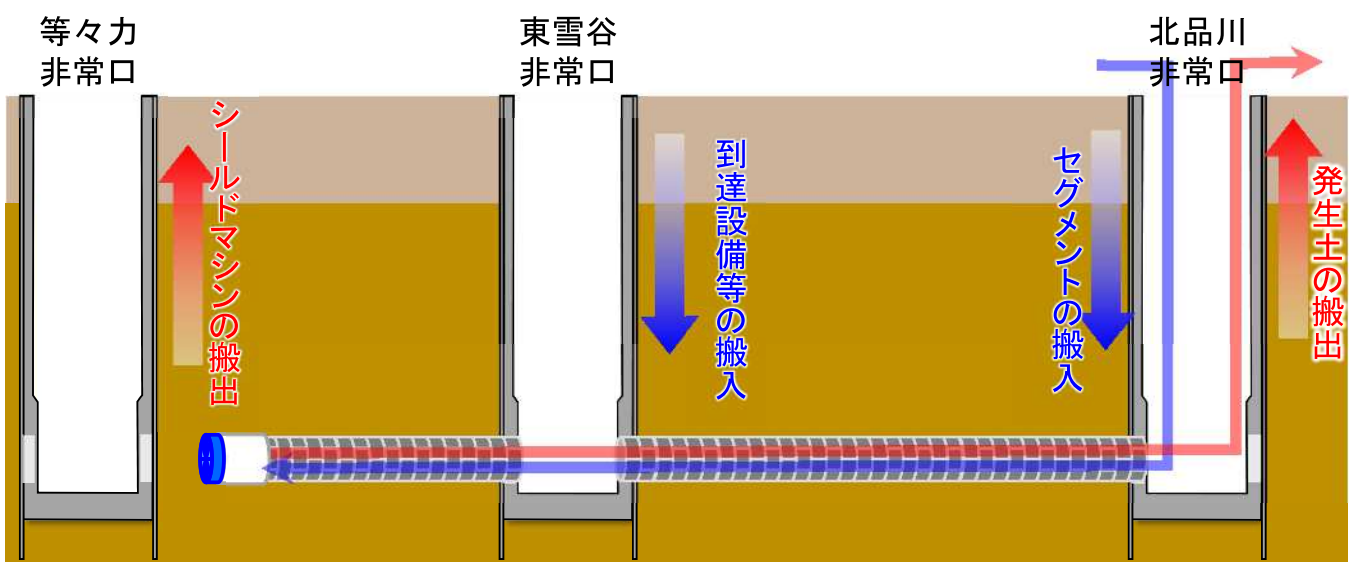
※ 調査掘進での確認結果は、結果がまとまり次第、計画路線周辺にお住まいの皆様にご説明いたします。本格的な掘進をその前に開始することはありません。

44

1. 中央新幹線の事業概要
2. シールドトンネル工事とは
3. 第一首都圏トンネル(北品川工区)の工事概要
 - (1) 計画概要
 - (2) 施工手順と施工概要
 - (3) 工事工程
4. 工事用車両の運行と安全対策
5. 環境保全措置等
6. 連絡先

非常口におけるトンネル資材等の搬入・搬出

- ・北品川非常口では、主にセグメントの搬入や、北品川非常口から等々力非常口までの発生土の搬出を行います。
- ・東雪谷非常口では、主に到達に必要な設備や東雪谷非常口通過以降に必要な資材を搬入します。
- ・等々力非常口では、主に到達したシールドマシン等の搬出を行います。

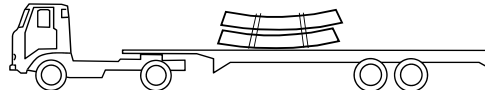


北品川非常口の工事用車両の運行計画

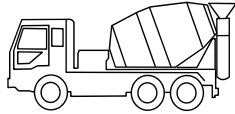
運行する主な工事用車両



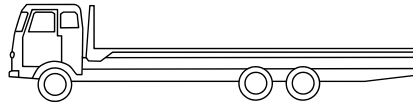
ダンプ(発生土等の運搬)



トレーラー(セグメント等の運搬)



生コン車(コンクリートの運搬)



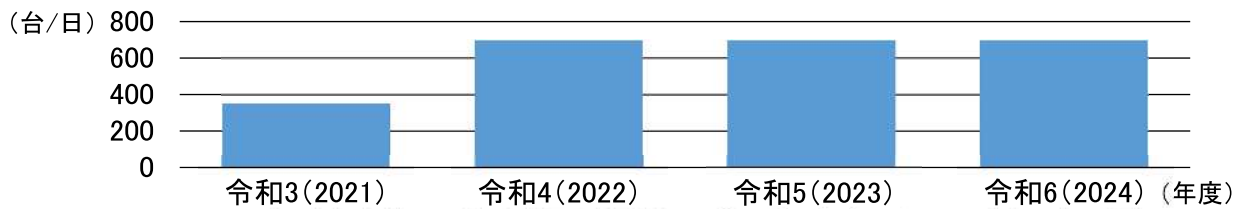
トラック(資機材の運搬)

運行時間帯

- ・昼夜間(朝の通学時間帯である7:30から8:30を除く)

運行する車両台数

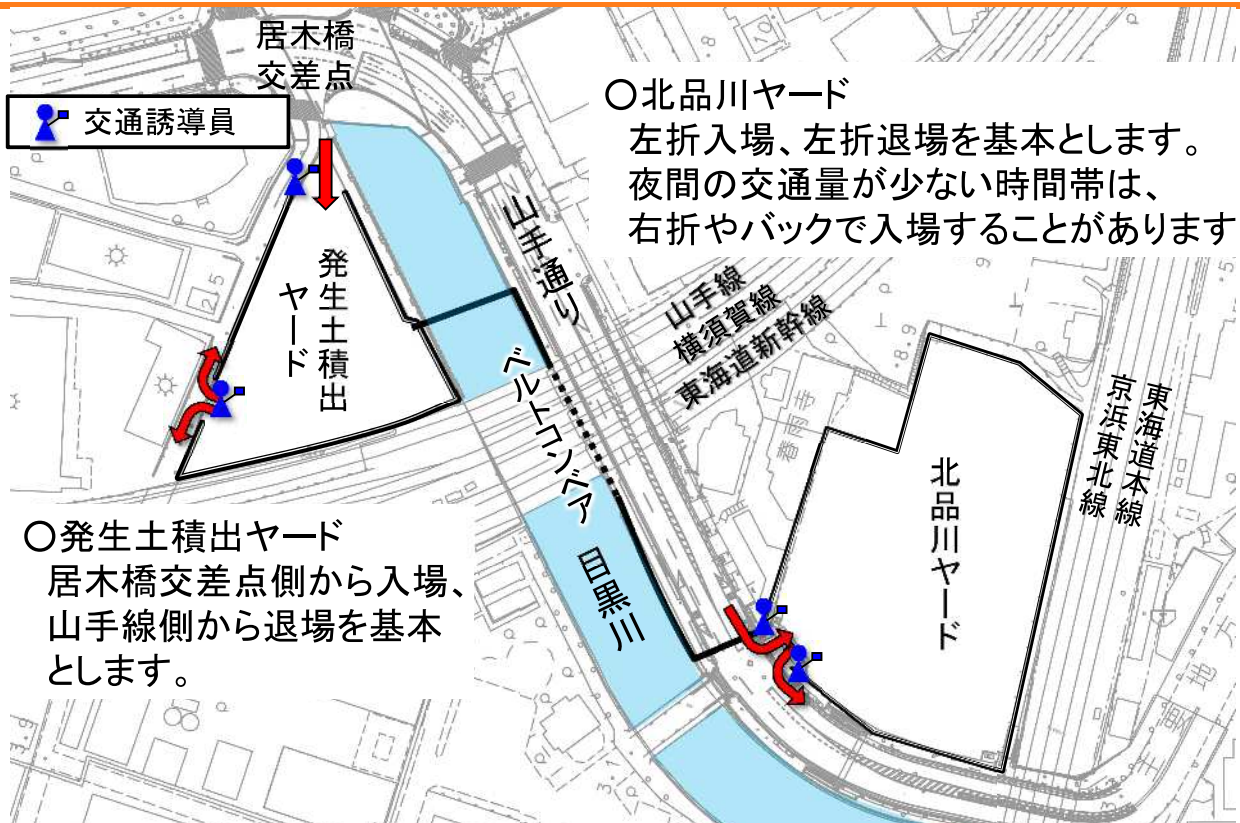
- ・各年度のピーク月の1日あたりの平均台数(片道)は、以下の通りの計画です。



※ 北品川ヤードにおいては、上記台数のほか、目黒川変電所の工事用車両も出入りいたします。ピーク月の1日あたりの平均台数は約100台を計画しております。

※ 運行する時間帯や台数については、作業の進捗状況や道路事情等により変更になる場合があります。

北品川非常口の工事用車両の運行ルート



※ 現地の状況等により、入出場方法を変更する場合があります。

※ 各ヤードの出入口には交通誘導員を配置します。