

世田谷区立砧小学校・砧幼稚園改築事業計画の見直しについて

1 主旨

世田谷区立砧小学校・砧幼稚園は、敷地北東側の道路拡幅による通学路や敷地内崖地の安全確保、また、認定こども園に用途転換する砧幼稚園と複合化して改築を図ることとし、平成30年度に改築整備方針を策定、令和2年2月に改築基本構想をとりまとめた。

令和2年度に設計施工一括発注方式（デザインビルド方式）による事業者選定プロポーザルを実施したが、プロポーザルが不調となったことから、この間、改築整備手法等の見直し検討を進めてきた。

概算経費を算出したところ、事業費の大幅な増額が見込まれることとなったため、厳しい財政状況を踏まえて計画の見直しに着手することとした。

2 計画の見直しに至った経緯

当該敷地は、周辺道路および隣接住宅地との高低差があり、周囲に擁壁が築造されている。特に、南西側の擁壁は階段状となっており、その下段部の擁壁は、住宅に接するように築造されている。（別紙1参照）

事業者選定プロポーザルの結果を受け、南西側の擁壁は、隣接住宅地への十分な安全性の確保及び、住宅地内の擁壁が将来撤去された場合でも自立可能となるように擁壁の再構築手法を見直すとともに、「世田谷区公共施設等総合管理計画」の一部改訂（素案）を踏まえて施設全体整備に要する概算経費を算出した。

事業費が基本構想策定時の62.1億円から約8億円の増額が見込まれ、財政負担への影響が懸念されることから、計画を見直す必要があるものと判断した。

* 概算経費の算出

	基本構想策定時	見直し検討
設計等委託費	約 3.5億円	約 4.6億円
改築工事費	約 43.6億円	約 47.9億円
既存校舎改修工事費	約 0.9億円	約 1.0億円
解体工事費	約 3.3億円	約 3.3億円
仮設校舎・園舎経費	約 2.8億円	約 3.1億円
外構工事費	約 2.0億円	約 2.0億円
擁壁改修他工事	約 6.0億円	約 8.1億円
概算経費合計	約 62.1億円	約 70.0億円

3 計画の見直しの基本的な考え方及び検討内容

(1) 基本的な考え方

計画の見直しにあたっては、①今後、本校に近接する大蔵団地の建て替え等による児童数の増加が見込まれているとともに、周辺の小学校においても児童数が増加傾向である（山野小学校、明正小学校は指定校制限）。また、②避難所となる学校敷

地の一部が土砂災害特別警戒区域に指定されていることなどから、安全安心な学校改築の実現を最優先に、課題解決に向けて施設規模の再精査や幼稚園の改築計画の見直しなどを検討していく。

(2) 検討内容

①施設規模の再精査及び整備手法の再検証

区において、平成29年度にとりまとめた「世田谷区将来人口推計」について、今年度に補正推計を行う予定であることから、将来の就学前人口・児童数の推計も参考に必要な施設規模を再精査するとともに、②の検討内容も踏まえた上で、施設整備手法を再検証する。

②幼稚園の改築計画の見直し

複合化により、地下部分に配置する砵幼稚園についても基本構想策定時からの経費の増額が見込まれている。また、令和2年4月に保育待機児童が解消するとともに、コロナ禍において出産数・未就学児童数が減少し、幼児教育の無償化の影響等により区立幼稚園の在園児数も定員を下回る状況が続くなど区立幼稚園を取り巻く環境は急激に変化してきている。

このような状況を踏まえ、砵幼稚園の改築計画の内容について施設規模や運営形態等の見直しを図り、本計画に反映するとともに、今後の区立幼稚園及び認定こども園のあり方全体について見直しを検討することとする。

4 今後の事業スケジュール

【基本構想策定時スケジュール】

令和3年度 基本設計

令和4年度 実施設計

既存校舎改修工事、幼稚園・プール解体工事

令和5年度以降 擁壁工事、仮設工事、解体工事、改築工事、校庭整備等
(概ね7～8年の期間を想定)

【変更スケジュール】

令和3年度 ・施設規模の再精査及び整備手法の再検証

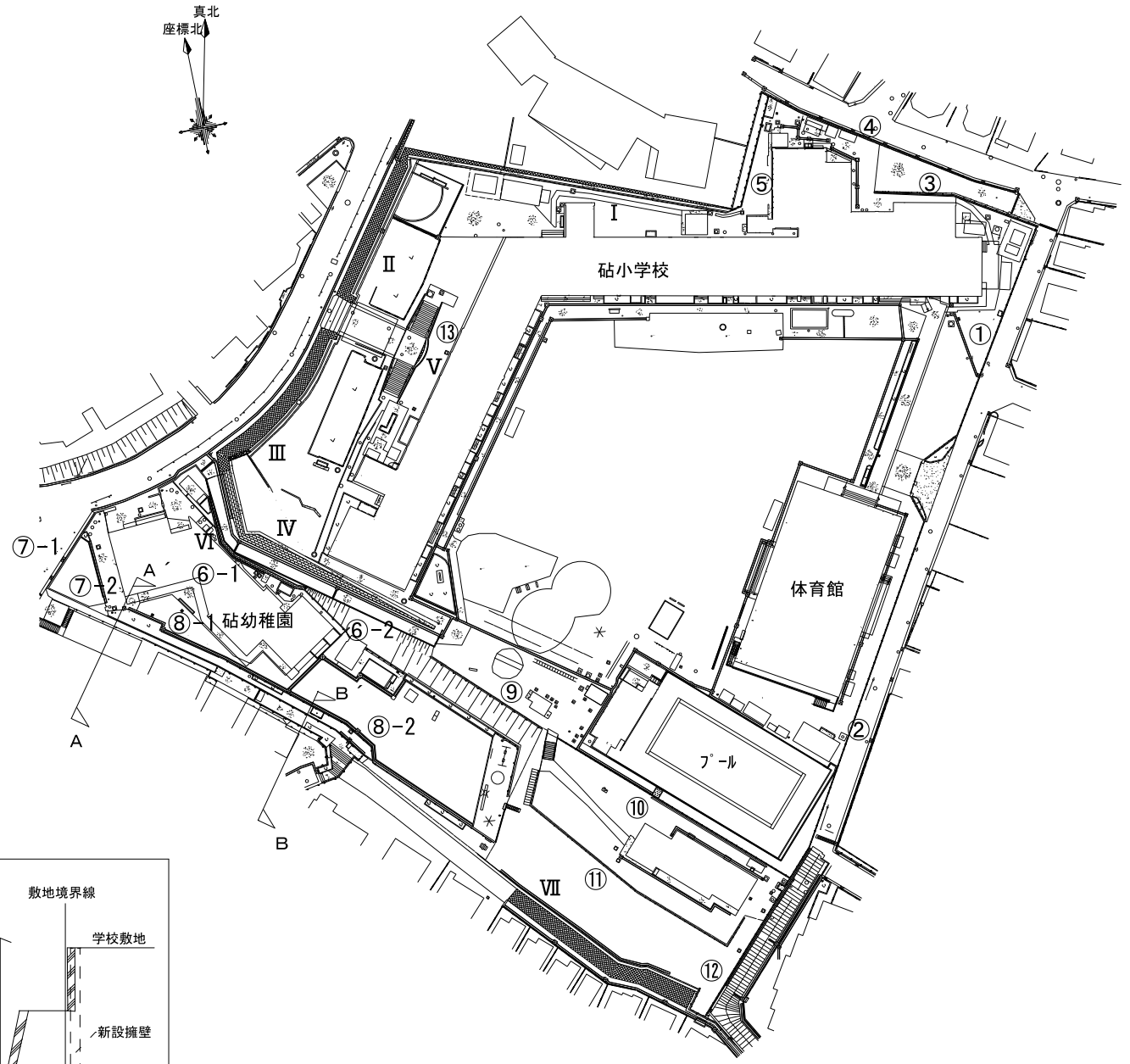
・区立幼稚園及び認定こども園のあり方を見直し

*令和4年度以降の改築事業全体のスケジュールについては、1年程度の延期を見込んでいるが、上記の見直しに関する報告と併せ、改めて示すこととする。

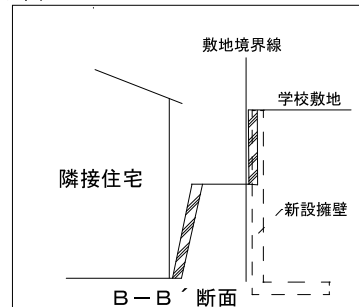
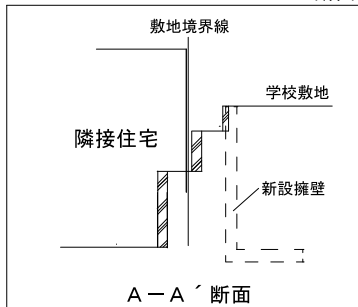
既存擁壁 一覧

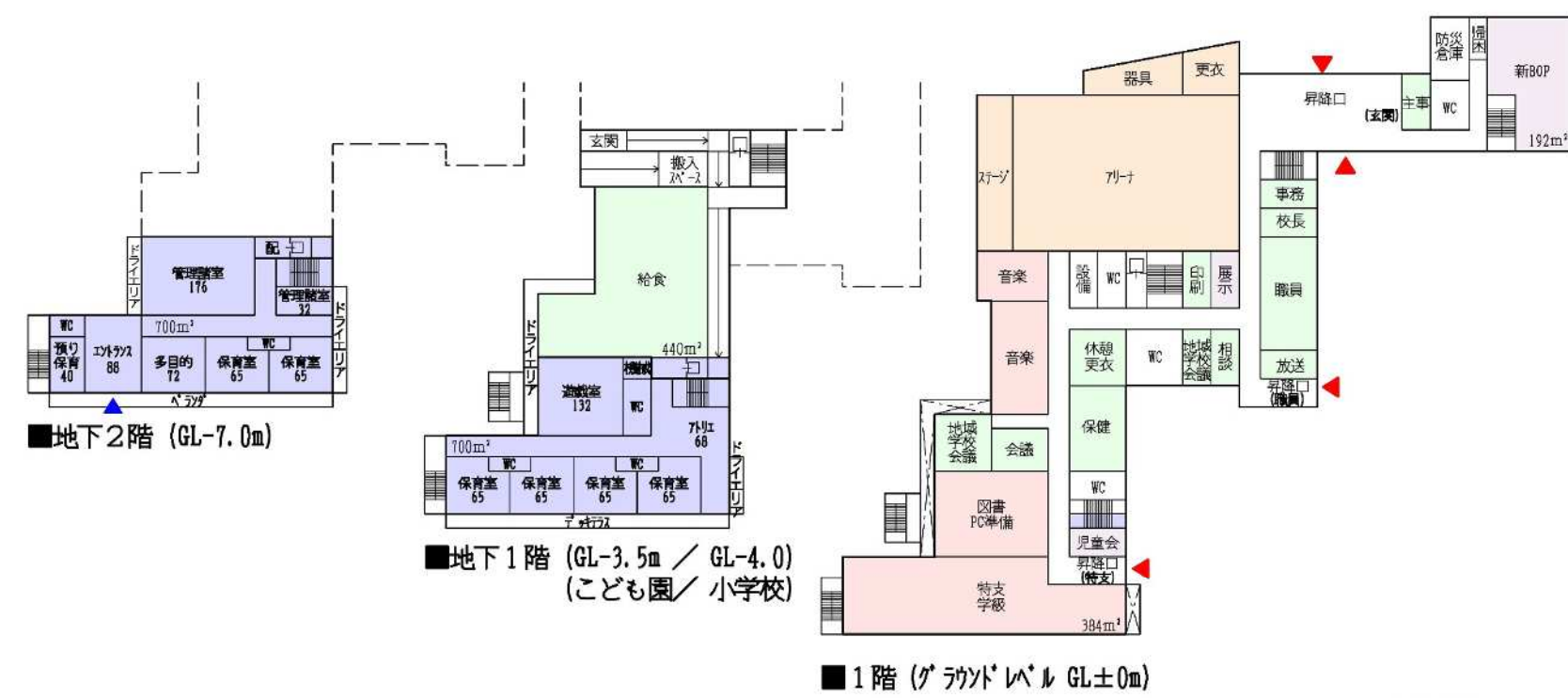
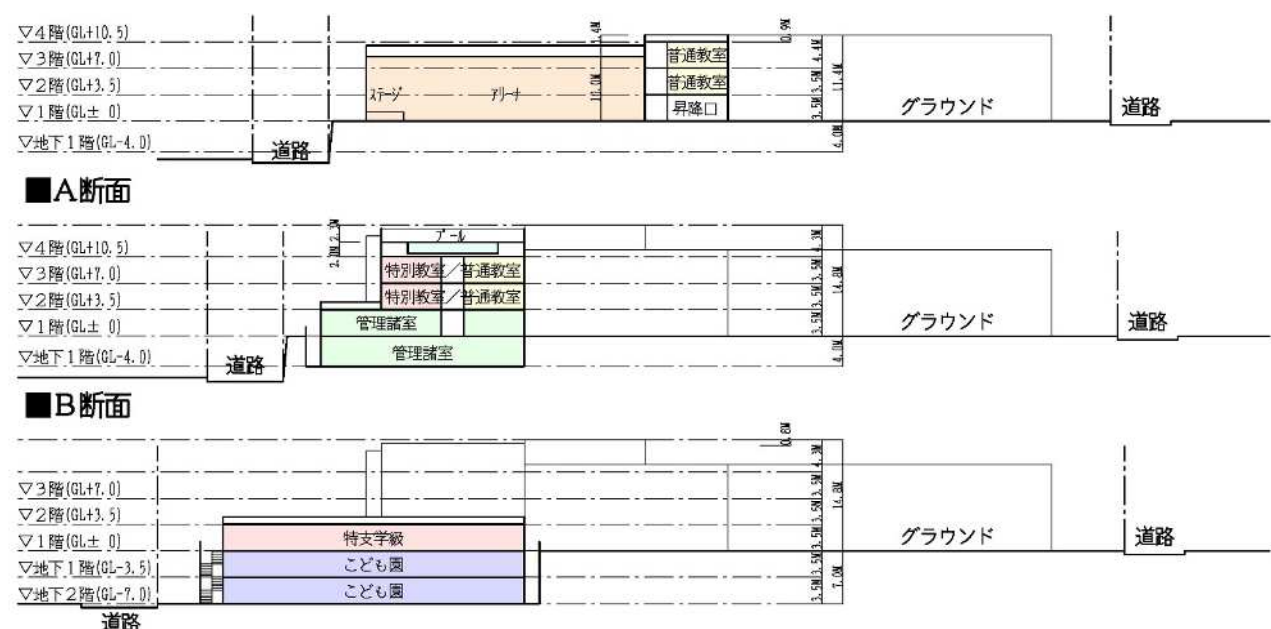
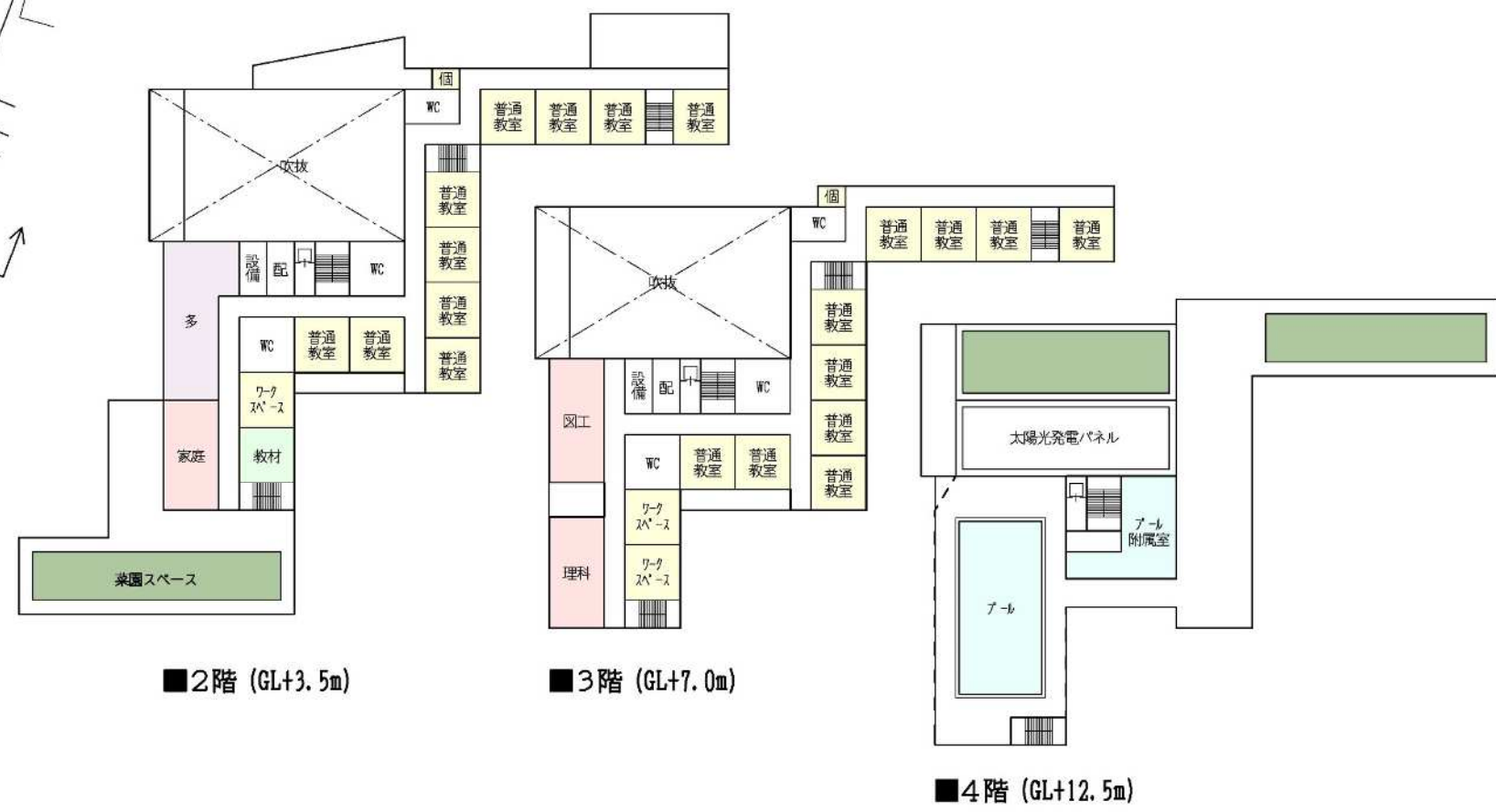
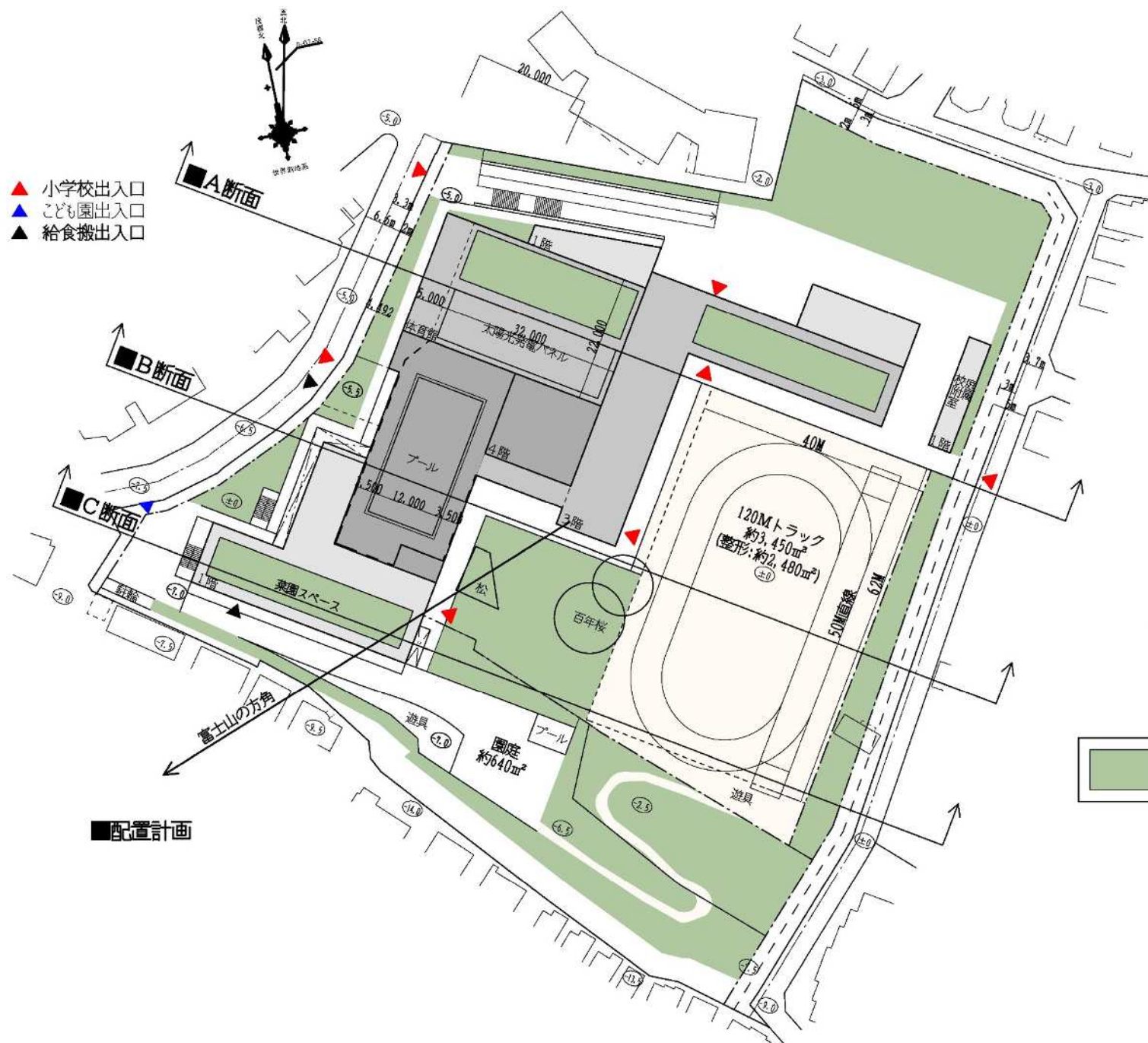
形式	高さ
① コンクリートL型擁壁	約0.7~2.7m
② 高さが1m以下のため、対象外	
③ コンクリートL型擁壁	約0.1~3.0m
④ コンクリートL型擁壁	約0.3~3.2m
⑤ コンクリートL型擁壁	約1.6+1.7m (2段)
⑥-1 コンクリートL型擁壁	約2.2m
⑥-2 コンクリートL型擁壁	約2.0m
⑦-1 コンクリートL型擁壁	約0.54~1.86m
⑦-2 コンクリートL型擁壁	約0.8m+1.3m (2段)
⑧-1 コンクリートL型擁壁	約0.8m+1.3m (2段)
⑧-2 コンクリートL型擁壁	約2.6~3.1m
⑨ コンクリートL型擁壁	約0.7~1.1m
⑩ コンクリートL型擁壁	約2.5~2.7m
⑪ コンクリート逆T式擁壁	約2.6~3.0m
⑫ コンクリートL型擁壁	約5.1~6.2m
⑬ コンクリートL型擁壁	約3.4m
I 玉石積み擁壁	約1.6~1.7m
II 玉石積み擁壁	約4.2~4.4m
III 玉石積み擁壁	約4.5~5.6m
IV ブロック積み擁壁	約3.2~4.2m
V 玉石積み擁壁	約3.5m
VI ブロック積み擁壁	約0.7~1.6m
VII 間知石積み擁壁	約6.7~7.0m

* 改築に伴い、上記擁壁について、解体、更新または、補強を行う。



断面イメージ図





砧小学校・砧幼稚園改築基本構想図