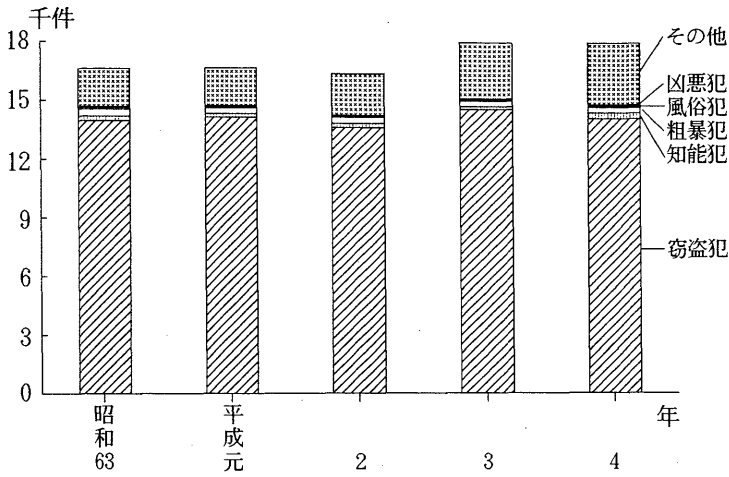
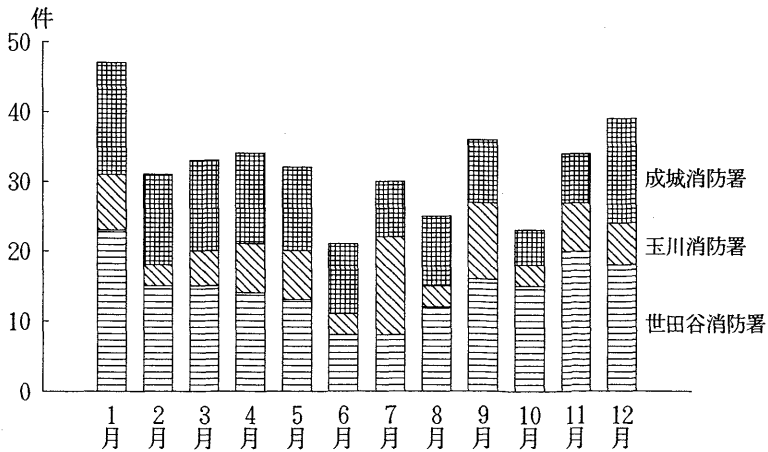


# 警察・消防

第21図 刑法犯発生件数の推移



第22図 火災発生件数(平成4年)



警察

第1表 刑法犯発生件数

(単位=件)

昭和63~平成4年

年次・月次	総数	凶悪犯	粗暴犯	窃盗犯	知能犯	風俗犯	その他の刑法犯
昭和63年	16,599	64	366	13,946	221	72	1,930
平成元年	16,612	49	281	14,097	194	69	1,922
2	16,291	53	312	13,551	206	54	2,115
3	17,866	60	288	14,444	150	52	2,872
4	17,804	55	277	13,958	301	68	3,145
1月	1,260	7	16	1,024	15	3	195
2	1,192	10	26	986	8	5	157
3	1,300	1	22	1,062	9	3	203
4	1,566	4	29	1,030	28	6	469
5	1,478	6	19	1,180	41	5	228
6	1,484	4	25	1,224	48	7	176
7	1,572	3	25	1,282	41	3	218
8	1,415	6	18	1,168	6	4	213
9	1,623	5	20	1,348	50	7	193
10	1,454	3	27	1,143	27	11	243
11	1,987	5	30	1,279	9	9	655
12	1,472	1	20	1,232	19	5	195

資料：警視庁刑事部

第2表 東京都(特別区部)地域別刑法犯発生件数

(単位=件)

平成4年

地域	総数	凶悪犯	粗暴犯	窃盗犯	知能犯	風俗犯	その他の刑法犯
総数	189,269	744	3,913	154,425	3,888	879	25,420
千代田	5,788	9	137	4,773	240	22	607
中央	4,982	20	99	4,254	120	33	456
港	6,912	22	189	5,382	315	32	972
品川	6,075	32	156	4,791	119	28	949
大田	10,417	42	257	8,319	177	74	1,548
世田谷	17,804	55	277	13,958	301	68	3,145
目黒	4,914	14	86	4,046	121	20	627
渋谷	8,989	44	170	7,553	165	19	1,038
新中	13,506	97	347	10,840	457	83	1,682
野	6,075	24	109	4,898	102	24	918
杉並	6,942	20	120	5,483	73	36	1,210
文京	3,438	16	99	2,791	78	24	430
豊島	8,282	44	208	6,438	309	96	1,187
北	6,925	27	122	5,591	101	26	1,058
板橋	9,282	38	103	7,898	122	26	1,095
練馬	10,908	22	157	9,276	138	21	1,294
台	7,822	35	224	6,282	187	37	1,057
荒川	3,737	19	88	2,967	84	14	565
足立	13,997	59	325	11,231	242	43	2,097
江東	7,763	25	168	6,304	78	31	1,157
墨田	5,813	19	135	4,864	86	45	664
葛飾	8,236	30	147	7,254	89	29	687
江戸川	10,662	31	190	9,232	184	48	977

資料：警視庁総務部「警視庁の統計」

### 第3表 署別刑法犯

(単位 = 件)

年次・区分	総数	凶悪犯				粗暴					
		殺人	強盗	放火	強姦	凶器準備集合	暴行	傷害	傷害致死	脅迫	
昭和63年	16,599	5	25	16	18	—	90	160	2	27	
平成元年	16,612	6	19	10	14	2	80	121	—	9	
2	16,291	6	26	11	10	—	71	147	2	11	
3	17,866	3	27	12	18	—	74	135	1	6	
4	17,804	5	22	9	19	—	68	132	—	16	
世田谷警察署	4,110	2	10	2	9	—	11	42	—	4	
北沢警察署	4,554	1	1	5	7	—	29	32	—	—	
玉川警察署	3,709	—	6	1	—	—	9	26	—	6	
成城警察署	5,431	2	5	1	3	—	19	32	—	6	

資料：警視庁総務部「警視庁の統計」

注・平成元年から横領内の占脱横領件数はその他の刑法犯件数に含む。

### 第4表 交通事故発生件数

昭和63～平成4年

年次・月次	発生件数 (件)	死者 (人)	負傷者 (人)
平成元年	3,576	19	4,209
2	3,095	36	3,704
3	3,166	15	3,819
4	3,192	18	3,807
1月	209	1	266
2	188	2	219
3	304	—	370
4	279	3	335
5	268	1	320
6	284	2	338
7	274	1	322
8	264	1	328
9	259	—	325
10	286	2	331
11	296	3	329
12	281	2	324

資料：世田谷・北沢・玉川・成城警察署

### 第5表 署別・月次別交通事故発生件数

(単位 = 件)

昭和63～平成4年

年次・区分	総数	1月	2月	3月	4月	5月	6月	7月	8月	9月	10月	11月	12月
昭和63年	3,615	220	232	272	302	337	340	359	264	279	331	343	336
平成元年	3,576	272	285	261	341	316	301	343	250	290	309	324	284
2	3,095	193	181	249	249	234	308	327	271	261	268	266	288
3	3,166	202	229	265	265	254	278	266	249	275	300	283	300
4	3,192	209	188	304	279	268	284	274	264	259	286	296	281
世田谷警察署	821	58	53	71	67	71	79	62	62	68	80	77	73
北沢警察署	470	29	30	50	53	38	44	44	43	32	35	27	45
玉川警察署	1,175	88	58	107	101	97	94	107	99	99	110	116	99
成城警察署	726	34	47	76	58	62	67	61	60	60	61	76	64

資料：世田谷・北沢・玉川・成城警察署

発 生 件 数

昭和63～平成4年										
犯 恐	窃 盗 犯		知 能 犯					風 俗 犯		その 他 の 刑 法 犯
	侵 入 盗	非 侵 入 盗	詐 欺	横 領	偽 造	と く 職	背 任	と ば く	わ い せ つ	
87	2,822	11,124	148	1163	58	1	1	4	68	780
69	2,406	11,691	142	14	36	1	1	6	63	1,922
81	1,848	11,703	158	5	42	-	1	3	51	2,115
72	1,861	12,583	122	10	18	-	-	1	51	2,872
61	2,002	11,956	181	17	103	-	-	10	58	3,145
15	478	2,567	75	1	47	-	-	-	21	826
26	527	3,089	37	2	15	-	-	-	23	760
13	467	2,483	27	9	14	-	-	6	2	640
7	530	3,817	42	5	27	-	-	4	12	919

第6表 年 齢 別 交 通 事 故 死 傷 者 数

(単位=人)

昭和63～平成4年

年 次 ・ 区 分				総 数	死 者	負 傷 者
昭 和 平 成	63 元 2 3 4	年 年 年 年	年	4,193	20	4,173
				4,218	19	4,199
				3,738	36	3,704
				3,834	15	3,819
	4			3,825	18	3,807
幼 小 中 学	児 生 学 生 学 生	19 29	歳 歳	52	-	52
				110	-	110
				46	-	46
				343	2	341
20	29	29	歳	1,580	5	1,575
30	39	39	歳	531	-	531
40	49	49	歳	486	4	482
50	59	59	歳	384	2	382
60	以 上	以 上	歳	293	5	288

資料；世田谷・北沢・玉川・成城警察署

第7表 原 因 ・ 年 齢 別 歩 行 者 交 通 事 故 発 生 件 数

(単位=件数)

昭和63～平成4年

年 次 ・ 区 分	総 数	信 号 無 視	通 行 区 分			交 差 点	お よ び 外 横 断	歩 道 横 断	な な め 横 断	駐 車 前 後 の 断	直 車 直 後 の 断	横 止 場 断 所	幼 児 の 断	ひ と り 歩 きの 断	踏 切 不 注 意	路 上 遊 戯	路 上 作 業	飛 び 出 し	過 失 な し	そ の 他	
			左 側 通 行	車 道 通 行	そ の 他																
昭 和 平 成	63 元 2 3 4	年 年 年 年	年	541	15	2	3	1	20	26	23	23	38	5	-	7	19	-	104	208	47
				440	14	18	2	8	50	17	35	30	17	4	-	5	6	6	47	170	11
				351	8	2	2	1	10	18	17	27	12	4	-	1	1	2	27	215	4
				409	12	3	7	-	28	26	30	15	18	1	-	-	5	1	44	210	9
	4								35	19	18	17	13	4	-	1	1	4	36	221	14
幼 小 中 学	児 生 学 生 学 生	19 29	歳 歳	16	-	-	-	-	1	-	-	-	-	4	-	-	-	-	4	7	-
				51	4	-	-	-	1	1	3	1	-	-	-	1	-	16	24	-	
				4	-	-	-	-	-	1	-	1	1	-	-	-	-	-	-	1	-
				35	2	-	-	-	3	2	2	4	2	-	-	-	-	-	6	14	-
20	29	29	歳	91	4	4	3	-	4	4	2	4	3	-	-	-	3	3	51	6	
30	39	39	歳	40	1	3	-	-	4	3	1	3	2	-	-	1	1	18	2		
40	49	49	歳	40	2	2	-	1	2	2	1	1	-	-	-	-	2	25	-		
50	59	59	歳	45	1	-	1	-	3	2	3	2	4	-	-	-	-	2	25	2	
60	以 上	以 上	歳	92	2	1	-	-	17	4	5	1	-	-	-	-	-	2	56	4	

資料；世田谷・北沢・玉川・成城警察署

警察・消防

# 消 防

## 第8表 火 災 発 生 件 数

(単位 = 件)

昭和63～平成4年

年 次・月 次	世 田 谷 区				2 3 区	
	総 数	世田谷消防署	玉川消防署	成城消防署		
昭 和 63 年	358	200	77	81		4,999
平 成 元 年	355	197	84	74		4,785
2	421	219	103	99		4,918
3	393	219	79	95		4,763
4	385	177	77	131		4,579
1 月	47	23	8	16		463
2	31	15	3	13		432
3	33	15	5	13		390
4	34	14	7	13		387
5	32	13	7	12		348
6	21	8	3	10		306
7	30	8	14	8		374
8	25	12	3	10		325
9	36	16	11	9		388
10	23	15	3	5		335
11	34	20	7	7		345
12	39	18	6	15		486

資料：東京消防庁総務部  
注・治外法権対象物の火災を含む。

## 第9表 消 防 水 利

各年3月31日

年 次・区 分	総 数	消 火 栓		私 設	防 火 水 そ う ・ 貯 水 池 等			そ の 他 の 水 利
		公 設			防 火 水 そ う	貯 水 池	受 水 そ う	
		上 水	工 業 水					
平 成 元 年	9,149	7,623	—	156	1,039	20	81	230
2	9,270	7,692	—	156	1,092	19	82	229
3	9,336	7,722	—	150	1,134	17	83	230
4	9,449	7,785	—	150	1,183	15	82	234
5	9,544	7,849	—	150	1,216	14	84	231
世田谷消防署	4,257	3,595	—	30	510	5	42	75
玉川消防署	2,607	2,153	—	27	344	5	19	59
成城消防署	2,680	2,101	—	93	362	4	23	97

資料：東京消防庁総務部「東京消防庁統計書」

## 第10表 消 防 車 両 保 有 台 数

(単位 = 台)

各年3月31日

年 次・区 分	総 数	世田谷消防署	玉川消防署	成城消防署	
平 成 元 年	63		26	19	18
2	64		26	19	19
3	66		26	21	19
4	68		27	22	19
5	65		26	20	19
ボ ン ブ 車	31		13	10	8
化 学 車	1		1	—	—
は し ご 車	2		1	1	—
救 急 車	9		4	3	2
査 察 広 報 車	9		3	3	3
指 揮 車	3		1	1	1
救 助 先 行 車	3		1	1	1
空 中 作 業 車	1		—	—	1
そ の 他 の 車 両	6		2	1	3

資料：世田谷・玉川・成城消防署  
注・その他の車両には、防災機動車を含む。

第11表 原因別救急活動状況

(単位=件)

昭和63～平成4年

年次・月次	総数	火災	自然災害	水難	交通事故	運動競技	労働災害	自損	加害	急病	一般負傷	その他
昭和63年	20,843	194	—	10	4,885	303	230	190	359	10,983	2,569	1,120
平成元年	21,707	215	—	9	5,060	312	240	239	339	11,526	2,597	1,170
2	22,057	261	—	11	4,965	281	234	192	429	11,844	2,675	1,165
3	23,316	218	—	5	5,229	306	215	209	422	12,321	2,945	1,446
4	<b>23,503</b>	<b>222</b>	<b>1</b>	<b>11</b>	<b>4,989</b>	<b>317</b>	<b>200</b>	<b>227</b>	<b>448</b>	<b>12,787</b>	<b>2,905</b>	<b>1,396</b>
1月	1,892	22	—	3	318	17	15	13	35	1,119	234	116
2	1,927	17	—	—	309	12	14	19	20	1,181	246	109
3	1,928	22	—	1	408	20	11	27	32	1,043	245	119
4	1,961	26	—	2	413	32	14	13	47	1,027	268	119
5	2,050	23	—	1	474	46	12	27	49	1,067	240	111
6	1,869	7	—	—	423	26	16	18	32	1,018	210	119
7	2,106	12	—	1	425	28	16	13	45	1,180	264	122
8	1,865	12	1	—	421	18	21	21	34	1,016	222	99
9	1,872	17	—	1	431	40	21	21	36	971	224	110
10	1,836	18	—	2	477	27	16	14	27	981	243	131
11	1,903	25	—	—	458	31	15	17	32	979	242	104
12	2,194	21	—	—	432	20	29	24	59	1,205	267	137

資料；東京消防庁総務部

注・総数は、区内で発生した件数であり、他区の消防署からの出場を含む。