

# 交通・通信

## 目次

	頁		頁
第1表 年度別自動車交通量—1日平均— (昭和38～39年度) ……………	186	第1図 時間別自動車交通量 ……………	186
第2表 時間別自動車交通量—1日平均— (昭和39年度) ……………	186	第2図 年度別自動車台数 ……………	187
第3表 時間別主要地点交通量 (昭和39年11月) ……………	186	第3図 年度別原動機付自転車台数 ……………	187
第4表 年度別自動車台数 (昭和35～39年度) ……………	187	第4図 駅別乗降車人員—1日平均— ……………	189
第5表 年度別自動車台数—指数— (昭和35～39年度) ……………	187	第5図 町丁目別電話加入状況 ……………	193
第6表 年度別原動機付自転車台数 (昭和35～39年度) ……………	187		
第7表 年度・駅別乗降車人員 (昭和35～39年度) ……………	188		
第8表 駅別乗降車人員—1日平均— (昭和39年度) ……………	188		
第9表 バス路線別輸送人員 (昭和38～39年度) ……………	190		
第10表 年度・電話局別電話加入数 (昭和35～39年度) ……………	190		
第11表 年度別電話需要状況 (昭和35～39年度) ……………	191		
第12表 年度別電報取扱数 (昭和35～39年度) ……………	191		
第13表 町丁目別電話加入状況 昭和40年1月31日 ……………	192		
第14表 年度別郵便局数およびポスト数 (昭和35～39年度) ……………	194		
第15表 年度別通常郵便物引受数—1日平均— (昭和38～39年度) ……………	194		
第16表 年度別特殊通常および小包郵便物引受数 —1日平均—(昭和35～39年度) ……………	194		
第17表 年度別テレビ・ラジオ契約数 (昭和35～39年度) ……………	194		

第 1 表 年度別自動車交通量 — 1日平均 —

(単位=台)

(昭和38~39年度)

年 度	放 射 3 号 線 (等々力3丁目)			放 射 4 号 線 (新町1丁目)		
	総 数	等々力方面	目黒方面	総 数	二子玉川方面	渋谷方面
昭和37年度	15,847	8,796	7,050	11,362	6,271	5,091
38	20,667	9,766	10,871	14,404	6,953	7,451
39	16,707	8,550	8,157	17,699	8,420	9,279
4月	...	...	...	...	...	...
5	17,539	9,284	8,255	22,440	11,088	11,352
6	13,064	6,162	6,902	20,773	9,651	11,122
7	18,233	9,491	8,742	16,550	7,257	9,293
8	17,985	8,634	9,351	13,204	5,687	7,517
9	17,239	9,509	7,730	16,647	7,721	8,926
10	19,883	9,728	10,155	20,165	10,011	10,154
11	19,400	9,838	9,562	17,278	8,644	8,634
12	17,058	8,800	8,258	19,497	9,446	10,051
1	14,893	8,137	6,756	14,783	7,259	7,524
2	14,194	7,243	6,951	14,737	7,196	7,541
3	14,292	7,229	7,063	18,615	8,661	9,954

資料：首都整備局  
注：自記測定器により調査

第 2 表 時間別自動車交通量— 1日平均 —

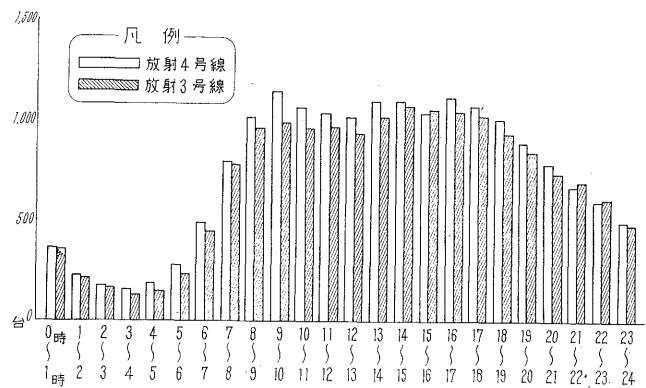
(昭和39年度)

区 分	放 射 3 号 線 (等々力3丁目)		放 射 4 号 線 (新町1丁目)	
	台 数	比率 (%)	台 数	比率 (%)
総 数	16,707	100.0	17,699	100.0
0時~1時	354	2.1	359	2.0
1 ~ 2	211	1.3	230	1.3
2 ~ 3	159	1.0	169	1.0
3 ~ 4	134	0.8	151	0.9
4 ~ 5	148	0.9	187	1.1
5 ~ 6	234	1.4	274	1.5
6 ~ 7	444	2.7	485	2.7
7 ~ 8	774	4.6	792	4.5
8 ~ 9	954	5.7	1,009	5.7
9 ~ 10	986	5.9	1,143	6.5
10 ~ 11	954	5.7	1,056	6.0
11 ~ 12	960	5.7	1,029	5.8
12 ~ 13	935	5.6	1,012	5.7
13 ~ 14	1,010	6.0	1,096	6.2
14 ~ 15	1,064	6.4	1,094	6.2
15 ~ 16	1,053	6.3	1,036	5.8
16 ~ 17	1,044	6.2	1,102	6.2
17 ~ 18	1,021	6.1	1,063	6.0
18 ~ 19	930	5.6	1,001	5.6
19 ~ 20	839	5.0	883	5.0
20 ~ 21	734	4.4	767	4.3
21 ~ 22	686	4.1	669	3.8
22 ~ 23	603	3.6	594	3.4
23 ~ 24	476	2.9	498	2.8

資料：首都整備局都市計画第1部  
注：自記測定器により調査

第 1 図 時間別自動車交通量

(第2表による)



第 3 表 時間別主要地点交通量

(単位=台)

(昭和39年11月)

区 分	時 間											12時間 総交通量	1時間 平均	
	7時~ 8時	8~9	9~10	10~11	11~12	12~1	1~2	2~3	3~4	4~5	5~6			6~7
自動車														
大原	6,749	7,161	6,486	7,209	6,851	6,477	6,949	7,001	7,166	7,063	7,599	6,913	83,624	6,969
三軒茶屋	2,566	4,688	4,202	4,332	3,988	3,624	4,056	4,399	4,399	4,218	4,352	3,879	48,703	4,059
二子橋	2,630	3,277	2,895	3,020	2,808	2,329	2,680	2,804	2,915	2,851	2,916	2,670	33,795	2,816
給田町	3,478	2,923	2,447	2,793	2,476	2,212	2,461	2,828	2,581	2,875	3,467	3,143	33,684	2,807
軽車輛														
大原	171	219	141	129	103	105	115	87	142	164	247	158	1,781	148
三軒茶屋	159	218	112	153	131	121	148	120	191	179	189	114	1,835	153
二子橋	111	97	63	34	42	41	83	64	84	76	118	77	890	74
給田町	138	80	37	27	31	26	48	54	60	85	116	56	758	63

資料：警視庁交通部  
注：軽車輛には原動機付自転車は含まない。

### 第 4 表 年 度 別 自 動 車 台 数

(単位=台)

(昭和35~39年度)

年 度	総 数	乗 用 車				ト ラ ッ ク				バ ス			軽 自 動 車				
		総数	小 型		普 通		総数	積 載 量 別			総数	観光用		路線用			
			営業用	自家用	営業用	自家用		5トン以下 (貨客兼用)	5トン超 10トン以下	10トン超 15トン以下					けん引 (被けん引)		
昭和35年度	21,749	6,542	501	5,377	18	646	3,998	...	...	...	493	80	413	2,723	285	7,708	
36	27,426	9,483	696	8,166	22	599	5,267	4,892	369	1	5	494	77	417	2,347	273	9,562
37	33,923	12,909	824	11,393	49	643	7,246	6,789	446	3	8	551	85	466	2,063	283	10,871
38	42,595	17,480	1,257	15,545	56	622	9,240	8,659	570	6	5	603	80	523	1,824	367	13,081
39	<b>51,418</b>	<b>23,074</b>	<b>1,714</b>	<b>20,599</b>	<b>75</b>	<b>686</b>	<b>11,436</b>	<b>10,747</b>	<b>675</b>	<b>10</b>	<b>4</b>	<b>683</b>	<b>107</b>	<b>576</b>	<b>2,048</b>	<b>353</b>	<b>13,824</b>
4 月	43,906	17,514	1,246	15,595	54	619	9,319	8,741	566	7	5	621	85	536	2,493	367	13,592
5	44,704	17,864	1,286	15,893	55	630	9,514	8,921	581	7	5	633	85	548	2,521	365	13,807
6	46,553	19,030	1,380	16,946	57	647	10,167	9,551	604	7	5	644	84	560	2,450	370	13,892
7	47,552	19,759	1,404	17,628	64	663	10,357	9,714	629	9	5	666	84	582	2,400	371	13,999
8	47,971	20,021	1,461	17,817	74	669	10,438	9,791	630	10	5	672	84	588	2,384	373	14,083
9	48,472	20,206	1,495	17,968	73	670	10,527	9,881	693	11	5	675	84	591	2,383	379	14,302
10	48,710	20,607	1,587	18,279	71	670	10,638	9,983	639	11	5	686	88	598	2,305	380	14,094
11	49,484	21,206	1,692	18,769	71	674	10,778	10,110	652	11	5	696	88	608	2,276	387	14,141
12	50,742	22,047	1,734	19,548	71	694	11,075	10,400	659	11	5	725	88	637	2,228	380	14,287
1	50,811	22,120	1,733	19,619	71	697	11,103	10,416	671	11	5	715	88	627	2,210	376	14,287
2	51,524	22,602	1,749	20,085	71	697	11,301	10,609	676	11	5	710	88	622	2,196	384	14,331
3	51,418	23,074	1,714	20,599	75	686	11,436	10,747	675	10	4	683	107	576	2,048	353	13,824

資料：世田谷税務事務所

注・区内を定置場所としたもの（官公庁用は含まない）

### 第 5 表

#### 年度別自動車台数 —指数—

(昭和135~39年度)

年 度	総 数	乗 用 車		ト ラ ッ ク	バ ス	小 型 三 輪	小 型 二 輪	軽 自 動 車
		営業用	自家用					
昭和35年度	100	100	100	100	100	100	100	100
36	126	138	146	132	100	86	96	124
37	156	168	200	181	112	76	99	141
38	196	253	268	231	122	67	129	170
39	<b>236</b>	<b>345</b>	<b>353</b>	<b>286</b>	<b>139</b>	<b>75</b>	<b>124</b>	<b>179</b>
4 月	202	250	269	233	126	92	129	176
5	206	258	274	238	128	93	129	179
6	214	277	292	254	131	90	130	180
7	219	283	304	259	135	88	130	182
8	221	296	307	261	136	88	131	183
9	223	302	334	265	137	88	133	186
10	224	319	315	266	139	85	133	183
11	228	340	323	270	141	84	136	183
12	233	348	336	277	147	82	133	185
1	234	348	337	278	145	81	132	185
2	237	351	345	282	144	80	135	186
3	236	345	353	286	139	75	124	179

資料：世田谷税務事務所

注・区内を定置場所としたもの。

### 第 6 表

#### 年度別原動機付自転車台数

(単位=台)

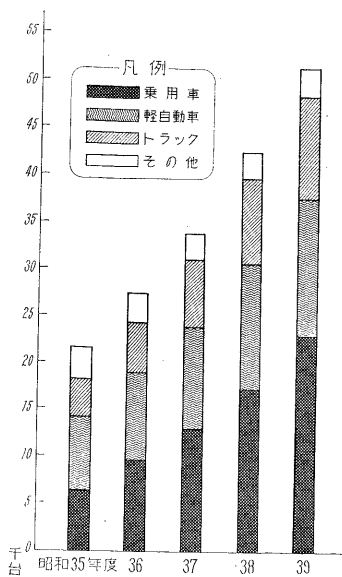
(昭和135~39年度)

年 度	総 数	第 1 種			第 2 種		
		50cc以下			50cc超~ 90cc以下	90cc超~ 125cc以下	
昭和135年度	7,376	3,704			921		2,751
36	13,621	9,162			1,052		3,406
37	15,488	9,964			1,952		3,572
38	17,468	10,704			2,997		3,766
39	<b>16,790</b>	<b>9,430</b>			<b>3,946</b>		<b>3,414</b>
4 月	16,982	10,257			3,123		3,602
5	17,039	10,233			3,191		3,615
6	17,251	10,287			3,302		3,662
7	17,502	10,348			3,433		3,721
8	17,755	10,430			3,567		3,758
9	18,012	10,534			3,693		3,785
10	18,157	10,577			3,790		3,790
11	17,494	10,008			3,807		3,679
12	17,374	9,887			3,845		3,642
1	17,440	9,897			3,892		3,651
2	17,431	9,870			3,921		3,640
3	16,790	9,430			3,946		3,414

資料：税務経理部管理課

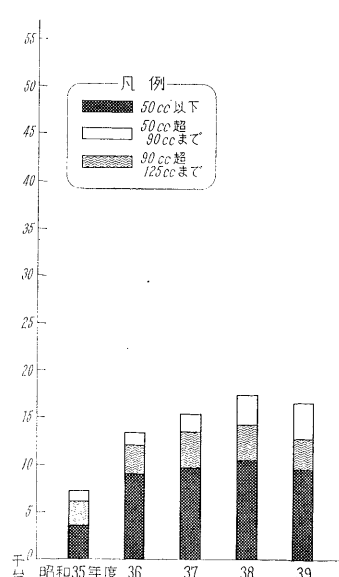
### 第 2 図 年度別自動車台数

(第 4 表による)



### 第 3 図 年度別原動機付自転車台数

(第 6 表による)



第 7 表

年 次 ・ 駅 別

(単位=千人)

区 分	昭 和 35 年 度		昭 和 36 年 度		昭 和 37 年 度		昭 和
	乗 車 人 員	降 車 人 員	乗 車 人 員	降 車 人 員	乗 車 人 員	降 車 人 員	
玉川線(全線)	62,843	62,843	61,930	61,930	61,101	61,101	62,042
小田急線	44,515	46,274	47,937	48,697	51,642	52,058	54,946
東北	1,991	2,136	2,090	2,326	2,208	2,392	2,296
下北	11,289	11,708	12,273	13,035	13,480	14,042	13,700
世田谷代田	1,416	1,702	1,427	1,483	1,454	1,497	1,562
梅ヶ丘	2,154	2,010	2,369	2,287	2,590	2,522	3,707
豪徳寺	3,843	4,002	4,050	3,993	4,405	4,342	4,845
経堂	7,373	7,362	7,836	7,753	8,161	8,169	8,292
千歳船橋	4,891	4,956	5,226	5,062	5,656	5,453	6,188
祖師谷大蔵	4,097	4,102	4,386	4,439	4,662	4,657	4,953
成城学園前	5,478	6,345	6,113	6,110	6,561	6,531	7,165
喜多見	1,983	1,951	2,168	2,209	2,465	2,453	2,838
京王線	43,869	43,827	47,369	47,479	50,496	50,638	53,761
代田橋前	5,754	5,849	5,867	6,049	5,787	6,024	5,578
明大前	14,948	15,245	16,373	16,637	17,590	17,797	18,667
下高井戸	7,292	7,041	7,904	7,590	8,288	8,100	8,949
桜上北	4,556	4,362	4,982	4,770	5,642	5,516	5,950
上北	2,324	2,305	2,447	2,519	2,619	2,641	2,869
八幡山	1,582	1,520	1,794	1,748	2,040	1,954	2,572
花公園	1,569	1,640	1,654	1,805	1,794	1,897	1,900
千歳鳥山	5,844	5,865	6,348	6,361	6,736	6,709	7,276
田園都市線	35,837	35,308	38,687	38,187	40,460	39,920	46,292
緑ヶ丘	2,396	2,423	2,545	2,612	2,604	2,660	2,650
自由ヶ丘	15,295	15,001	16,774	16,397	17,584	17,226	17,975
九品山	2,276	2,225	2,368	2,360	2,447	2,437	2,436
尾山台	4,171	4,191	4,398	4,493	4,540	4,625	4,633
等々力	4,252	4,272	4,443	4,506	4,593	4,667	4,464
上野毛	2,956	2,887	3,127	3,115	3,227	3,218	3,308
二子玉川園	4,491	4,309	5,032	4,704	5,465	5,087	10,826
井の頭線	32,779	33,982	35,228	36,695	37,435	38,625	38,892
池の北	3,379	3,706	3,385	3,732	3,390	3,837	3,578
下北沢	10,675	11,564	11,802	12,614	12,844	13,485	13,150
代田2丁目	1,839	1,943	1,976	2,061	2,000	2,041	1,951
東松原	2,508	2,518	2,569	2,837	2,592	2,747	2,656
明大前	14,378	14,251	15,496	15,451	16,609	16,515	17,557
東横線	18,053	18,628	19,764	20,318	20,634	21,026	20,993
自由ヶ丘	18,053	18,628	19,764	20,318	20,634	21,026	20,993
目蒲線	3,095	3,341	3,162	3,511	3,197	3,458	3,170
奥沢	3,095	3,341	3,162	3,511	3,197	3,458	3,170

資料：各電鉄会社 注・1. 自由ヶ丘・二子玉川園・明大前・下高井戸・下北沢・豪徳寺の各駅は他線への乗換人員を含む。

第 8 表

駅 別 乗 降 車 人 員

—1日平均—

(単位=人)

(昭和39年度)

区 分	乗 降 人 員			乗 車 人 員			降 車 人 員			総数のうち 定期の割合
	総 数	定 期	定 期 外	総 数	定 期	定 期 外	総 数	定 期	定 期 外	
玉川線(全線)	339,938	206,540	133,398	169,969	103,270	66,699	169,969	103,270	66,699	60.8
小田急線	324,712	220,124	104,588	161,661	110,062	51,599	163,051	110,062	52,989	67.8
東北	13,954	8,834	5,120	6,847	4,417	2,430	7,107	4,417	2,690	63.3
下北	80,743	56,288	24,455	39,783	28,144	11,639	40,960	28,144	12,816	69.7
世田谷代田	8,712	5,028	3,684	4,301	2,514	1,787	4,411	2,514	1,897	57.7
梅ヶ丘	18,901	12,958	5,943	9,487	6,479	3,008	9,414	6,479	2,935	68.6
豪徳寺	28,155	18,118	10,037	14,174	9,059	5,115	13,981	9,059	4,922	64.4
経堂	47,327	32,656	14,671	23,540	16,328	7,212	23,787	16,328	7,459	69.0
千歳船橋	36,023	24,242	11,781	17,949	12,121	5,828	18,074	12,121	5,953	67.3
祖師谷大蔵	29,470	18,916	10,554	14,576	9,458	5,118	14,894	9,458	5,436	64.2
成城学園前	43,960	30,764	13,196	22,207	15,382	6,825	21,753	15,382	6,371	70.0
喜多見	17,467	12,320	5,147	8,797	6,160	2,637	8,670	6,160	2,510	70.5
京王線	309,022	210,996	98,026	154,008	105,498	48,510	155,014	105,498	49,516	68.3
代田橋前	31,595	19,942	11,653	15,508	9,971	5,537	16,087	9,971	6,116	63.1
明大前	108,058	77,208	30,850	53,834	38,604	15,230	54,224	38,604	15,620	71.5
下高井戸	50,451	31,540	18,911	25,221	15,770	9,451	25,230	15,770	9,460	62.5
桜上北	34,754	26,132	8,622	17,168	13,066	4,102	17,586	13,066	4,520	75.2
上北	16,829	11,170	5,659	8,461	5,585	2,876	8,368	5,585	2,783	66.4
八幡山	14,499	9,500	4,999	7,406	4,750	2,656	7,093	4,750	2,343	65.5
花公園	11,174	6,620	4,554	5,462	3,310	2,152	5,712	3,310	2,402	59.2
千歳鳥山	41,662	28,884	12,778	20,948	14,442	6,506	20,714	14,442	6,272	69.3
田園都市線	226,608	145,550	81,058	114,417	72,775	41,642	112,191	72,775	39,416	64.2
緑ヶ丘	14,527	8,506	6,021	7,232	4,253	2,979	7,295	4,253	3,042	58.6
自由ヶ丘	100,542	62,840	37,702	50,999	31,420	19,579	49,543	31,420	18,123	62.5
九品山	13,250	7,988	5,262	6,631	3,994	2,637	6,619	3,994	2,625	60.3
尾山台	23,039	15,542	7,497	11,553	7,771	3,782	11,486	7,771	3,715	67.5
等々力	24,044	16,440	7,604	11,838	8,220	3,618	12,206	8,220	3,986	68.4
上野毛	18,412	12,638	5,774	9,253	6,319	2,934	9,159	6,319	2,840	68.6
二子玉川園	32,794	21,596	11,198	16,911	10,798	6,113	15,883	10,798	5,085	65.9
井の頭線	227,230	154,300	72,930	112,576	77,150	35,426	114,654	77,150	37,504	67.9
池の北	22,625	13,324	9,301	10,442	6,662	3,780	12,183	6,662	5,521	58.9
下北沢	77,156	53,354	23,802	38,247	26,677	11,570	38,909	26,677	12,232	69.2
代田2丁目	11,097	6,636	4,461	5,545	3,318	2,227	5,552	3,318	2,234	59.8
東松原	14,623	8,586	6,037	7,309	4,293	3,016	7,314	4,293	3,021	58.7
明大前	101,729	72,400	29,329	51,033	36,200	14,833	50,696	36,200	14,496	71.2
東横線	122,199	76,892	45,307	60,669	38,445	22,224	61,527	38,445	23,082	62.9
自由ヶ丘	122,199	76,892	45,307	60,669	38,445	22,224	61,527	38,445	23,082	62.9
目蒲線	17,197	9,980	7,217	8,514	4,990	3,524	8,683	4,990	3,693	58.0
奥沢	17,197	9,980	7,217	8,514	4,990	3,524	8,683	4,990	3,693	58.0

資料：各電鉄会社 注・1. 自由ヶ丘・二子玉川園・下高井戸・下北沢・豪徳寺の各駅は乗換人員を含む。  
2. 緑ヶ丘・自由ヶ丘・八幡山の各駅は世田谷区外であるが隣接(約50m以内)しているので掲載した。

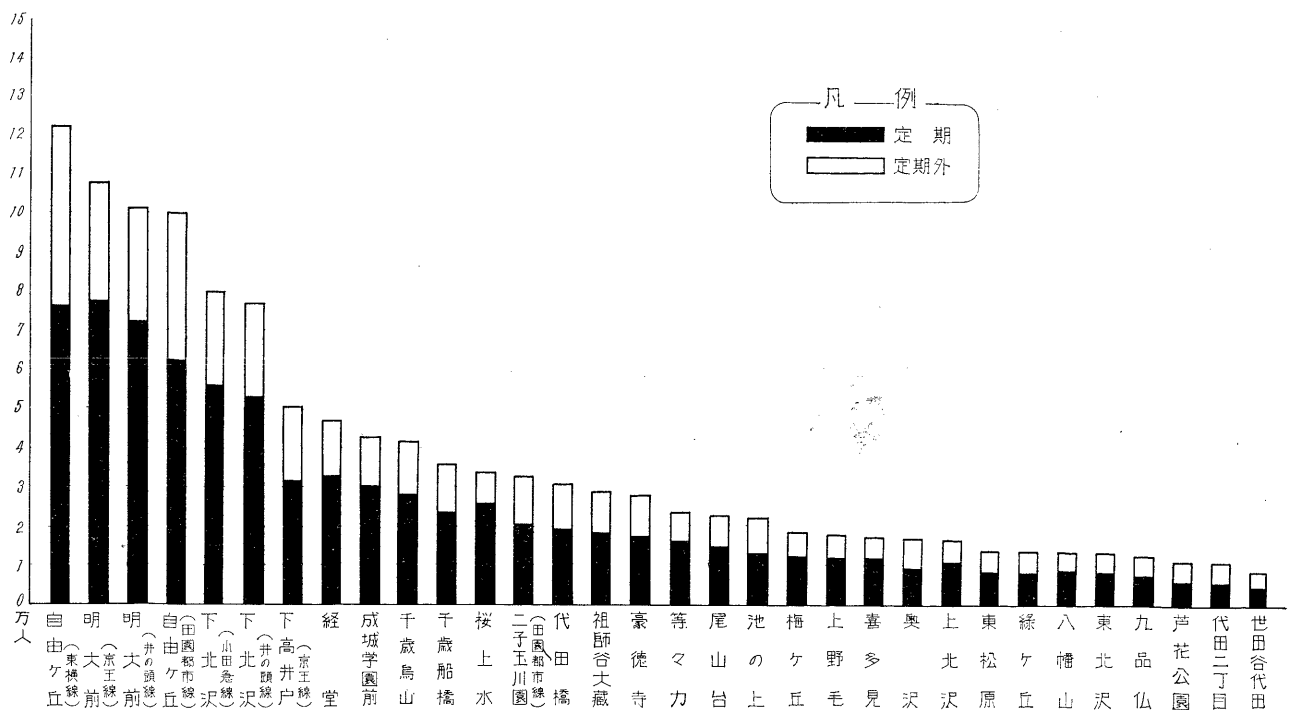
# 乗 降 車 人 員

(昭和35~39年度)

38 年 度	昭 和			39 年 度		
	乗 車 人 員	乗 車 人 員	乗 車 人 員	降 車 人 員	降 車 人 員	降 車 人 員
	総 数	定 期	定 期 外	総 数	定 期	定 期 外
62,042	62,039	37,694	24,345	62,039	37,694	24,345
55,295	59,006	40,173	18,833	59,515	40,173	19,342
2,420	2,499	1,612	887	2,594	1,612	982
14,079	14,521	10,273	4,248	14,951	10,273	4,678
1,590	1,570	918	652	1,610	918	692
3,107	3,463	2,365	1,098	3,436	2,365	1,071
4,784	5,174	3,307	1,867	5,103	3,306	1,797
8,271	8,592	5,960	2,632	8,683	5,960	2,723
6,185	6,551	4,424	2,127	6,597	4,424	2,173
4,985	5,320	3,452	1,868	5,436	3,452	1,984
7,069	8,105	5,614	2,491	7,940	5,614	2,326
2,805	3,211	2,248	963	3,165	2,249	916
53,840	56,213	38,507	17,706	56,580	38,507	18,073
5,753	5,661	3,640	2,021	5,872	3,640	2,232
18,768	19,650	14,090	5,560	19,792	14,090	5,702
8,822	9,205	5,756	3,449	9,209	5,756	3,453
6,073	6,266	4,769	1,497	6,419	4,769	1,650
2,848	3,088	2,039	1,049	3,054	2,039	1,015
2,444	2,703	1,734	969	2,589	1,734	855
1,946	1,994	1,208	786	2,085	1,208	877
7,186	7,646	5,271	2,375	7,560	5,271	2,289
45,625	41,761	26,563	15,198	40,950	26,563	14,387
2,677	2,640	1,552	1,088	2,662	1,552	1,110
17,605	18,614	11,468	7,146	18,083	11,468	6,615
2,422	2,420	1,458	962	2,416	1,458	958
4,577	4,217	2,837	1,380	4,193	2,837	1,356
4,534	4,321	3,001	1,320	4,456	3,001	1,455
3,262	3,377	2,306	1,071	3,343	2,306	1,037
10,448	6,172	3,941	2,231	5,797	3,941	1,856
39,677	41,090	28,160	12,930	41,739	28,160	13,579
4,097	3,811	2,432	1,379	4,337	2,432	1,905
13,443	13,960	9,737	4,223	14,202	9,737	4,465
2,015	2,024	1,211	813	2,026	1,211	815
2,629	2,668	1,567	1,101	2,670	1,567	1,103
17,493	18,627	13,213	5,414	18,504	13,213	5,291
21,218	22,144	14,032	8,112	22,457	14,032	8,425
21,218	22,144	14,032	8,112	22,457	14,032	8,425
3,225	3,108	1,821	1,287	3,169	1,821	1,348
3,225	3,108	1,821	1,287	3,169	1,821	1,348

2. 緑ヶ丘・自由ヶ丘・八幡山の各駅は世田谷区外であるが隣接(約50m以内)しているので掲載した。

第 4 図 駅 別 乗 降 車 人 員 一 日 平 均 一 (第8表による)



第 9 表

バス路線

(単位 年間=千人 1日=人)

会社別系統			昭和38年度			昭和39年度			
発	区内經由別	着	営業料	輸送人員		営業料	年間送行料	輸送人員	
				年間	1日			年間	1日
東	京	急行	往16.5						
經	堂一三軒茶屋一東京	駅南口	復16.1	4,094	11,184	16.1	819,195	3,751	16,278
若	林一淡	島一浜	往4.5			往4.4			
代	田四丁目一淡	島一浜	復4.4	6,761	18,473	復4.3	854,215	8,541	23,401
大	森一下馬・東玉川	一浜	往5.0			往4.8	356,448	1,911	5,237
大	森一下馬・東玉川	一浜	復4.9	1,694	4,630	往19.3			
桜	新町一真	中一東京	往19.4	7,640	20,873	復19.6	1,710,970	7,420	20,327
弦	巻一上馬・駒留	一浜	復16.5	3,976	10,864	往16.5	820,603	3,448	9,447
砧	緑地一深沢一丁目	一浜	往14.1			往13.9	1,237,152	5,989	16,409
成	城学園前一三軒茶屋一浜	谷	復14.0	5,594	15,284	往13.8			
成	城学園前一三軒茶屋一浜	谷	往11.3	4,994	13,646	復14.1	985,259	5,024	13,763
溝	ノ口一三軒茶屋一浜	谷	復11.3	3,913	10,691	往11.0	728,809	4,143	11,352
武	蔵小杉一三軒茶屋一浜	谷	往15.7	2,054	5,612	復15.3	541,290	2,172	5,951
田	祖師谷大蔵一用	賀一東	往12.9			往12.8			
祖	師谷大蔵一用	賀一東	復12.6	6,328	17,290	往12.5	1,441,432	6,208	17,008
世	田谷区民会館一九品	仏一田園調布	往17.6	5,965	16,299	復17.5	1,554,181	6,559	17,970
成	城学園前二子玉川一	大	復9.7	6,531	17,844	往9.6	1,212,085	6,679	18,299
多	摩川園前一等々力一丁目	二子玉川園	往13.2			復14.5	1,122,832	4,803	13,158
等	々々力一玉川保健所一	東京駅南口	復9.9	4,287	11,714	往9.8	1,104,903	4,431	12,141
野	沢竜雲寺一下馬二丁目	一	往19.1			復17.9	1,134,353	3,543	9,706
三	軒茶屋一下馬二丁目	一	復17.9	3,210	8,789	往5.1			
野	沢竜雲寺一下馬一丁目	一新	往5.1			復4.8	177,792	470	1,288
渡	谷一下馬三丁目・学芸大	一野沢竜雲寺	復4.8	428	1,171	往15.3	823,123	5,151	14,111
渡	谷一下馬三丁目・学芸大	一野沢竜雲寺	往15.3	4,469	12,211	復15.3	823,123	5,151	14,111
田	園調布一用	一	往4.5	2,055	5,615	復4.5	354,053	2,173	5,955
二	子玉川一砧	農協一	往7.2			往7.2			
目	黒一東横学園前一二子玉川	大蔵	復6.8	4,993	13,642	往10.7	826,232	4,583	12,557
目	黒一東横学園前一二子玉川	大蔵	往10.7			復11.0	732,111	4,205	11,520
瀨	田管業所一深	一	復11.0	4,720	12,897	往11.1	516,869	2,077	5,690
瀨	田管業所一深	一	往5.7	1,987	5,429	復11.1	516,869	2,077	5,690
浦	々々力一三軒茶屋一	一	往7.7	2,414	6,597	往7.5	438,377	2,290	6,273
等	々々力一三軒茶屋一	一	復11.8	1,982	5,416	往11.6	830,429	3,160	8,658
世	田谷区民会館一上	一	往8.9			復8.8	170,808	662	1,813
世	田谷区民会館一上	一	復8.8	578	1,578	往8.8	170,808	662	1,813
吉	東丸ノ内一城	一	往8.9	2,243	6,129	復8.9	564,818	2,520	6,903
東	丸ノ内一城	一	復8.9			往9.4	522,891	1,777	4,870
岩	崎学生寮一武蔵境	一	往12.8			復12.8	426,922	897	2,457
崎	学生寮一武蔵境	一	往10.2			復10.2	263,313	517	1,416
松	歳船橋一三軒茶屋一	一	往13.6			復13.6	263,841	468	1,282
松	歳船橋一三軒茶屋一	一	復16.1	6,716	18,349	往16.1	983,142	6,406	17,551
千	歳船橋一三軒茶屋一	一	往13.7	953	2,605	復			
歳	船橋一三軒茶屋一	一	復			往			
渡	谷一三軒茶屋一	一	往7.0	2,305	6,314	復			
渡	谷一三軒茶屋一	一	復26.3	1,965	5,384	往26.3	524,977	2,134	5,847
			往11.5	2,804	7,681	復			
			往6.0	689	1,890	復			
			往2.9	47	127	復			
			往5.8	1,668	4,569	復			

資料；各会社および交通局

注・バス路線が区内を經由しているものを掲載

第 10 表 年度・電話局別電話加入数

(昭和35~39年度)

年 度	世田谷局		玉川局		松沢局		砧局		雪谷局		自由丘局		田園調布局		目黒局		弦巻局		烏山局	
	加入数	指数	加入数	指数	加入数	指数	加入数	指数	加入数	指数	加入数	指数	加入数	指数	加入数	指数	加入数	指数	加入数	指数
昭和35年度	21,946	100	6,617	100	9,747	100	2,377	100	—	—	945	100	2,569	100	159	100	—	—	—	—
36	23,121	105	8,821	133	11,002	113	5,703	240	—	—	833	88	3,137	122	174	109	—	—	—	—
37	26,540	121	12,604	190	14,431	148	7,231	304	—	—	896	95	3,234	126	182	114	—	—	—	—
38	29,302	134	15,022	227	14,586	150	8,151	343	3,026	—	954	101	506	20	209	131	—	—	—	—
39	27,018	123	17,830	269	7,404	76	11,512	484	3,529	—	1,018	108	660	26	229	144	15,504	—	7,212	—

資料；日本電信電話公社 港・大田・新宿・地区管理部計画課

注・昭和39年4月1日より弦巻局が世田谷局より、烏山局が松沢局より分離

# 別輸送人員

(昭和38~39年度)

会社別系統	管内經由別	着	昭和38年度			昭和39年度			
			営業料	輸送人員		営業料	輸送人員		
				年間	1日		年間送行料	年間	1日
洪国洪新	谷一三軒茶屋一成一城園	嶺二砦農協二園遊	11.5	3,540	9,701	11.2	759,918	3,429	9,395
宿西	谷一三軒茶屋一成一城園	嶺二砦農協二園遊	8.8	730	2,001	8.8	163,098	730	2,001
宿西	谷一三軒茶屋一成一城園	嶺二砦農協二園遊	16.0	517	1,415	15.7	170,197	520	1,425
宿西	谷一三軒茶屋一成一城園	嶺二砦農協二園遊	往11.0			往11.6			
宿西	谷一三軒茶屋一成一城園	嶺二砦農協二園遊	復8.7	1,702	4,662	復9.5	344,233	1,863	510
宿西	谷一三軒茶屋一成一城園	嶺二砦農協二園遊	5.6	28	75	5.6	43,115	210	58
宿西	谷一三軒茶屋一成一城園	嶺二砦農協二園遊	往8.1			往8.2			
宿西	谷一三軒茶屋一成一城園	嶺二砦農協二園遊	復8.8	3,156	8,647	復8.1	673,547	2,903	7,953
宿西	谷一三軒茶屋一成一城園	嶺二砦農協二園遊	1.4	873	2,391	1.4	136,514	844	2,311
宿西	谷一三軒茶屋一成一城園	嶺二砦農協二園遊	7.8	112	307	7.6	67,538	88	240
宿西	谷一三軒茶屋一成一城園	嶺二砦農協二園遊	—	—	—	8.4	155,700	123	337
宿西	谷一三軒茶屋一成一城園	嶺二砦農協二園遊	—	—	—	11.4	331,366	2,020	5,534
宿西	谷一三軒茶屋一成一城園	嶺二砦農協二園遊	—	—	—	7.8	432,326	1,849	5,066
宿西	谷一三軒茶屋一成一城園	嶺二砦農協二園遊	26.3	2,393	6,556	26.3	591,945	1,861	5,099
宿西	谷一三軒茶屋一成一城園	嶺二砦農協二園遊	16.5	4,586	12,565	16.5	822,143	3,264	8,938
宿西	谷一三軒茶屋一成一城園	嶺二砦農協二園遊	16.1	7,415	20,315	16.1	941,007	4,873	13,351
宿西	谷一三軒茶屋一成一城園	嶺二砦農協二園遊	16.1	4,939	13,532	16.1	802,338	2,896	7,935
宿西	谷一三軒茶屋一成一城園	嶺二砦農協二園遊	15.3	4,897	13,415	15.3	756,555	4,094	11,217
宿西	谷一三軒茶屋一成一城園	嶺二砦農協二園遊	往11.0			往11.0			
宿西	谷一三軒茶屋一成一城園	嶺二砦農協二園遊	復11.1	3,996	10,947	復11.1	626,588	3,872	10,608
宿西	谷一三軒茶屋一成一城園	嶺二砦農協二園遊	13.0	2,848	7,802	13.0	618,385	2,526	6,920
宿西	谷一三軒茶屋一成一城園	嶺二砦農協二園遊	往13.7			往13.7			
宿西	谷一三軒茶屋一成一城園	嶺二砦農協二園遊	復14.7	1,640	4,494	復14.7	458,589	1,410	3,863
宿西	谷一三軒茶屋一成一城園	嶺二砦農協二園遊	43.6	1,938	5,310	43.6	601,637	1,390	3,807
宿西	谷一三軒茶屋一成一城園	嶺二砦農協二園遊	5.3	288	790	5.3	123,599	311	852
宿西	谷一三軒茶屋一成一城園	嶺二砦農協二園遊	往9.0			往9.0			
宿西	谷一三軒茶屋一成一城園	嶺二砦農協二園遊	復9.2	7,080	19,397	復9.2	1,202,993	7,422	20,334
宿西	谷一三軒茶屋一成一城園	嶺二砦農協二園遊	7.2	219	601	5.8	109,919	249	684
宿西	谷一三軒茶屋一成一城園	嶺二砦農協二園遊	5.8	203	557	5.8	81,226	247	679
宿西	谷一三軒茶屋一成一城園	嶺二砦農協二園遊	10.8	1,425	3,905	10.8	331,012	1,631	4,481
宿西	谷一三軒茶屋一成一城園	嶺二砦農協二園遊	3.3	218	597	3.3	134,849	594	1,632
宿西	谷一三軒茶屋一成一城園	嶺二砦農協二園遊	6.4	65	177	8.5	43,923	40	110
宿西	谷一三軒茶屋一成一城園	嶺二砦農協二園遊	15.3	3,079	8,435	16.3	222,195	2,474	6,798
宿西	谷一三軒茶屋一成一城園	嶺二砦農協二園遊	43.6	522	1,431	43.5	147,905	466	1,281
宿西	谷一三軒茶屋一成一城園	嶺二砦農協二園遊	13.0	2,762	7,566	13.0	526,295	2,549	7,002
宿西	谷一三軒茶屋一成一城園	嶺二砦農協二園遊	13.8	1,400	3,835	13.8	406,714	1,553	4,226
宿西	谷一三軒茶屋一成一城園	嶺二砦農協二園遊	26.5	1,970	5,398	26.3	562,110	2,185	6,004
宿西	谷一三軒茶屋一成一城園	嶺二砦農協二園遊	15.5	1,003	2,744	15.5	269,323	750	2,061
宿西	谷一三軒茶屋一成一城園	嶺二砦農協二園遊	—	—	—	5.3	30,080	88	241
宿西	谷一三軒茶屋一成一城園	嶺二砦農協二園遊	—	—	—	2.8	13,149	70	193
宿西	谷一三軒茶屋一成一城園	嶺二砦農協二園遊	8.8	465	1,270	8.8	180,971	336	920
宿西	谷一三軒茶屋一成一城園	嶺二砦農協二園遊	—	—	—	5.1	11,360	69	188
宿西	谷一三軒茶屋一成一城園	嶺二砦農協二園遊	—	—	—	7.8	350,700	1,932	5,293
宿西	谷一三軒茶屋一成一城園	嶺二砦農協二園遊	—	—	—	3.9	454,254	3,297	9,032
宿西	谷一三軒茶屋一成一城園	嶺二砦農協二園遊	—	—	—	6.4	61,627	213	585
宿西	谷一三軒茶屋一成一城園	嶺二砦農協二園遊	9.5	6,478	17,700	—	—	—	—
宿西	谷一三軒茶屋一成一城園	嶺二砦農協二園遊	4.6	253	690	—	—	—	—

## 第11表 年度別電話需要状況

(昭和35~39年度)

年度	世帯数		電話加入数		電話未架設数		電話需要数	
	世帯数	指数	電話加入数	指数	電話未架設数	指数	電話需要数	指数
昭和35年度	188,312	100	44,377	100	14,496	100	58,873	100
36	201,293	107	52,791	119	16,963	117	69,760	118
37	211,355	112	65,118	147	19,085	132	84,203	143
38	222,192	118	71,756	162	23,020	159	94,776	161
39	231,517	123	91,916	207	10,665	74	102,581	174

資料：日本電信電話公社港・大田・新宿地区管理部計画課

## 第12表 年度別電報取扱数

(昭和35~39年度)

年度	国内電報				国際電報			
	総数	発信	着信	中継	総数	発信	着信	中継
昭和35年度	848,231	157,615	649,636	40,980	6,872	1,161	5,699	12
36	887,185	167,467	664,700	55,018	7,234	887	6,248	99
37	855,577	162,820	635,915	56,842	7,978	1,077	6,725	175
38	829,410	151,998	636,083	41,329	7,248	836	6,179	233
39	811,472	153,578	601,733	56,161	8,339	1,137	7,202	—
世田谷	563,137	105,889	421,860	35,388	5,796	682	5,114	—
砧	248,335	47,689	179,872	20,773	2,543	455	2,088	—

資料：日本電信電話公社世田谷・砧電報局

第 13 表

町 丁 目 別 電 話

町 丁 目	普 通 電 話				公 衆 電 話
	需 要 数	加 入 数	未 架 設 数	世 帯 数	
總 数	102,581	91,916	10,665	231,517	2,080
本 所 地 区	56,784	51,290	5,494	132,270	1,095
池 宿 町	2,097	1,829	268	5,550	47
三 子 堂 町	1,164	1,057	107	3,159	26
太 林 茶 屋 町	3,323	2,821	502	8,314	69
若 軒 田 林 茶 屋 町	2,652	2,537	115	5,876	50
三 軒 田 林 茶 屋 町	1,600	1,390	210	2,760	40
世 田 谷 町	2,000	1,937	63	5,420	50
弦 卷 町	1,226	1,166	60	3,223	25
代 田 町	835	802	33	1,926	11
世 田 谷 町	608	584	24	1,437	12
經 下 代 田 町	847	819	28	2,095	12
代 田 町	807	588	19	1,443	11
世 田 谷 町	498	481	17	1,016	5
經 下 代 田 町	648	636	12	1,574	9
代 田 町	2,204	2,132	72	4,995	37
世 田 谷 町	1,673	1,609	64	3,923	28
經 下 代 田 町	1,754	1,677	77	4,909	26
代 田 町	2,450	2,367	83	5,463	57
世 田 谷 町	232	219	13	372	3
經 下 代 田 町	570	547	23	1,339	7
代 田 町	685	650	35	1,837	11
世 田 谷 町	358	334	24	671	5
經 下 代 田 町	654	628	26	1,464	9
代 田 町	513	475	38	1,300	10
世 田 谷 町	585	476	109	982	8
經 下 代 田 町	537	517	20	1,125	7
代 田 町	601	523	78	1,480	11
世 田 谷 町	385	334	51	798	6
經 下 代 田 町	608	512	96	1,145	12
代 田 町	908	867	41	1,931	5
世 田 谷 町	525	382	143	1,037	22
經 下 代 田 町	770	717	53	2,014	10
代 田 町	1,053	972	81	1,719	37
世 田 谷 町	633	594	39	1,550	24
經 下 代 田 町	621	575	46	1,494	7
代 田 町	772	682	90	2,092	10
世 田 谷 町	873	783	90	2,005	18
經 下 代 田 町	836	754	82	1,642	35
代 田 町	667	578	89	1,741	22
世 田 谷 町	416	375	41	859	4
經 下 代 田 町	724	662	62	1,789	17
代 田 町	392	358	34	982	10
世 田 谷 町	468	426	42	824	11
經 下 代 田 町	219	205	14	243	1
代 田 町	1,230	1,066	164	2,442	15
世 田 谷 町	1,115	980	135	2,580	24
經 下 代 田 町	1,178	744	434	1,853	17
代 田 町	1,081	763	318	2,530	22
世 田 谷 町	1,419	1,024	395	3,067	22
經 下 代 田 町	1,430	1,179	251	4,645	29
代 田 町	1,173	1,115	58	2,577	15
世 田 谷 町	950	912	38	2,226	17
經 下 代 田 町	939	866	73	2,055	21
代 田 町	549	521	28	1,254	5
世 田 谷 町	2,234	2,067	167	5,388	50
經 下 代 田 町	986	869	117	2,368	11
代 田 町	709	607	102	1,759	10
玉 川 地 区	25,631	24,768	863	55,448	556
東 玉 川 町	1,438	1,428	10	2,591	14
玉 川 町	2,143	2,119	24	4,742	52
玉 川 町	110	108	2	181	—
玉 川 町	215	213	2	313	1
玉 川 町	1,129	1,116	13	2,207	11
玉 川 町	1,694	1,674	20	3,404	31
玉 川 町	1,325	1,253	72	2,563	27
玉 川 町	1,421	1,391	30	2,634	42
玉 川 町	1,291	1,254	37	2,539	31
玉 川 町	522	515	7	846	3
玉 川 町	1,155	1,118	37	2,224	34
玉 川 町	606	555	51	1,440	15
玉 川 町	607	590	17	1,322	9
玉 川 町	1,141	1,104	37	2,352	25
玉 川 町	1,139	1,051	88	3,150	38
玉 川 町	1,690	1,638	52	3,741	41
玉 川 町	751	737	14	1,613	18
玉 川 町	1,494	1,412	82	3,703	43
玉 川 町	467	446	21	1,334	9
深 沢 町	731	702	29	1,391	8
新 町	1,037	1,001	36	2,330	21
新 町	891	878	13	2,759	22
新 町	640	632	8	1,482	2
新 町	587	494	93	1,420	59
新 町	959	923	36	1,973	61
新 町	448	416	32	1,194	10

資料；日本電信電話公社港・大田・新宿地区管理部



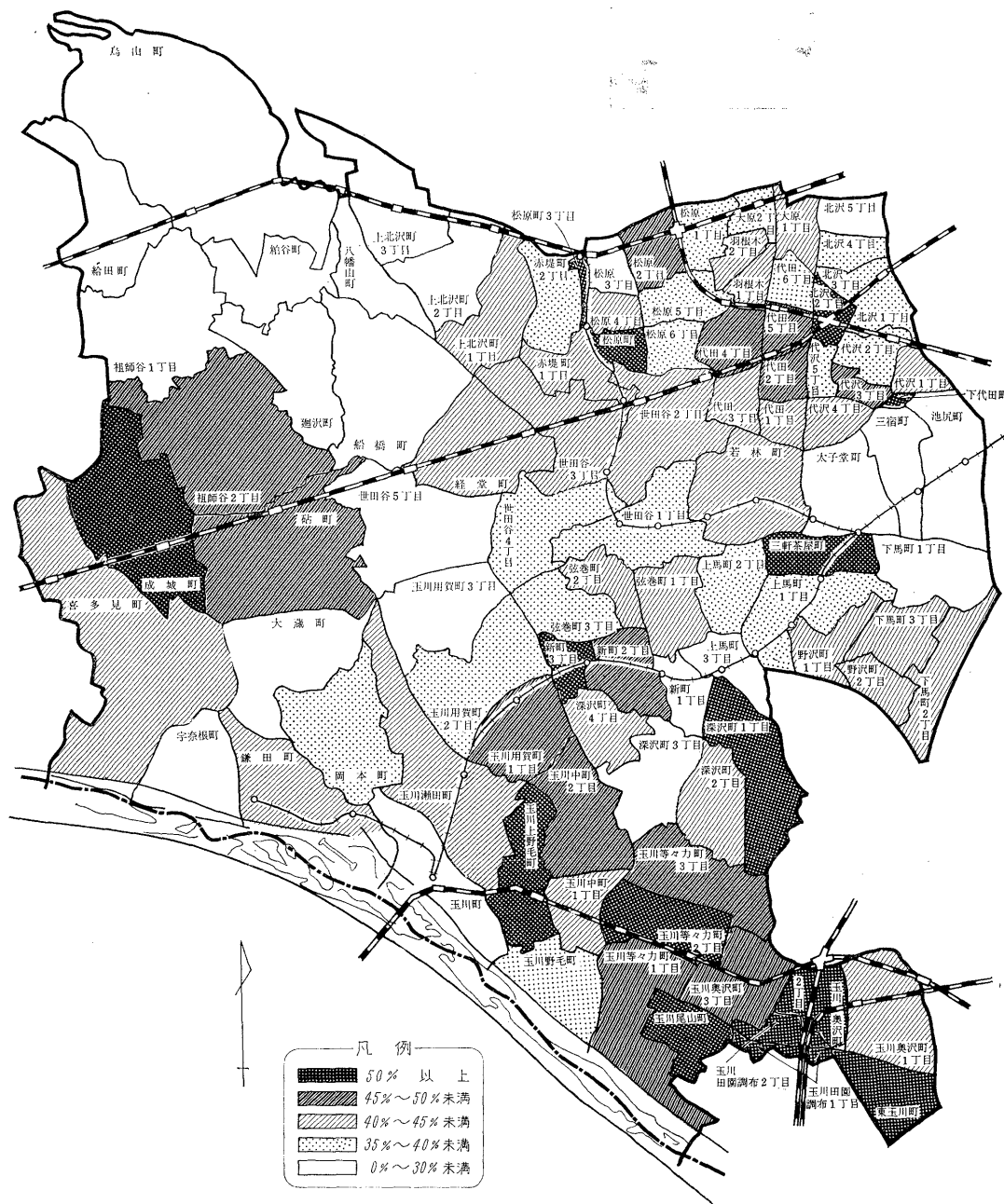
# 話 加 入 状 況

昭和40年1月31日

町 丁 目	普 通 電 話					公 衆 電 話
	需 要 数	加 入 数	未 架 設 数	世 帯 数	普 及 率 (%)	
砥	20,166	15,858	4,308	43,799	36.3	429
成 祖	2,143	1,958	185	3,567	54.9	51
師	1,299	907	392	2,710	33.5	11
地 城 谷	2,873	2,410	463	5,274	45.7	44
橋 沢	1,946	1,709	237	5,389	31.8	45
山	506	390	116	1,164	33.5	12
見 根	510	357	153	1,153	31.0	16
谷 田 山	697	458	239	1,405	32.6	12
蔵 田 本	747	501	246	1,660	30.2	5
多 奈	4,119	2,598	1,521	9,845	26.4	71
船 廻 八 粕 給 烏 喜 宇 大 鎌 岡 砥	1,288	1,092	196	2,611	41.8	55
	219	152	67	496	30.6	5
	646	479	167	1,801	26.6	29
	509	457	52	1,343	40.0	14
	328	294	34	773	38.0	7
	2,336	2,096	240	4,608	45.5	52

第 5 図 町 丁 目 別 電 話 普 及 状 況

(第13表による)



第 14 表 年度別郵便局数およびポスト数

(昭和35～39年度)

年 度	郵 便 物 数						ポ ス ト	
	総 数	普 通 局	特 定 局			簡易郵便局数	官 設	私 設
			総 数	集 配 局	無 集 配 局			
昭和35年度	46	3	43	—	43	—	299	6
36	49	3	46	—	46	—	319	6
37	52	3	49	—	49	—	327	8
38	54	3	51	—	51	—	331	6
39	56	3	53	—	53	—	294	11
世田谷郵便局	24	1	23	—	23	—	133	5
千歳	21	1	20	—	20	—	76	4
玉川	11	1	10	—	10	—	85	2

資料：東京郵政局経理部管理課

第 15 表 年度別通常郵便物引受数 — 1日平均 —

(昭和38～39年度)

年 度	総 数	第 1 種	第 2 種	第 3 種	第 4 種	第 5 種
昭和38年度	129,314	34,786	46,621	13,020	353	34,534
39	96,725	39,154	48,128	1,155	212	8,076
4月	94,824	42,369	45,532	960	114	5,849
5	96,097	40,330	47,727	777	153	7,110
6	102,281	43,148	46,470	859	98	11,706
7	97,704	33,555	53,686	1,718	141	8,604
8	105,532	30,315	67,766	1,145	123	6,183
9	100,270	40,704	50,444	1,143	245	7,734
10	95,779	42,419	41,980	1,032	273	10,075
11	93,771	41,883	44,413	892	151	6,432
12	103,452	40,271	52,701	1,615	321	8,544
1	94,835	38,818	42,642	1,125	485	11,765
2	87,359	39,072	40,661	1,118	238	6,270
3	88,791	36,965	43,512	1,471	196	6,647

資料：東京郵政局経理部管理課

- 注・ 1. 各月に定められた3日間の物数より算出  
 2. 39年度は料金別納・後納郵便物を含まない。

第 16 表 年度別特殊通常および小包郵便物引受数— 1日平均 —

(昭和35～39年度)

年 度	特 殊 通 常			小 包 (速達扱を含む)		
	総 数	普 通 速 達	書 留 (速達扱を含む)	総 数	普 通	書 留
昭和35年度	4,119	858	3,261	485	272	213
36	4,595	2,503	2,092	1,675	1,352	323
37	4,747	2,530	2,217	2,129	1,715	414
38	5,369	2,742	2,627	2,214	1,661	553
39	4,342	3,143	1,197	2,543	1,826	717

資料：東京郵政局経理部管理課

注・普通速達の普通局欄の数には、無集配特定局に差出されたものおよびポストに投函されたものを含む。

第 17 表 年度別テレビ・ラジオ契約数

(昭和35～39年度)

年 度	テ レ ビ (甲)			ラ ジ オ (乙)			普 及 率 (%)		世 帯 数
	総 数	有 料	無 料	総 数	有 料	無 料	テ レ ビ	ラ ジ オ	
昭和35年度	83,118	83,022	96	96,277	93,560	2,717	45.0	52.2	184,590
36	94,040	93,932	108	41,112	38,637	2,475	46.7	20.4	201,293
37	111,732	111,127	605	34,495	31,325	3,170	52.9	16.3	211,355
38	123,803	123,115	688	29,628	26,483	3,145	55.7	13.3	222,192
39	128,431	128,431	...	24,216	24,216	...	54.8	10.3	234,302

資料：日本放送協会加入局契約課

注・甲はテレビ・ラジオの契約しているものをいい、乙はラジオのみの契約である。