

交 通 通 信

第 1 表

駅 別 乗 降 車 人 員

(昭和35年度)

区 分	乗 車 人 員			降 車 人 員		
	総 数	定 期	定 期 外	総 数	定 期	定 期 外
玉川線(全線)	62,842,609	40,174,680	22,667,929	62,842,609	40,174,680	22,667,929
奥井町	3,095,460	1,717,272	1,378,188	3,340,737	1,717,272	1,623,465
大井	3,095,460	1,717,272	1,378,188	3,340,737	1,717,272	1,623,465
九尾等上二	18,145,768	11,986,866	6,158,902	17,883,672	11,986,866	5,896,803
京代	2,276,004	1,371,402	904,602	2,224,783	1,371,402	853,381
明下	4,170,891	2,814,540	1,356,351	4,191,337	2,814,540	1,376,797
桜上	4,251,714	2,897,256	1,354,458	4,272,044	2,897,256	1,374,788
八芦千	2,955,797	1,989,210	966,587	2,886,932	1,989,210	897,722
井	4,491,362	2,914,458	1,576,904	4,308,576	2,914,458	1,394,118
代	43,868,954	29,048,940	14,820,014	43,826,230	29,048,940	14,777,290
明下	5,753,790	3,466,800	2,286,990	5,848,601	3,466,800	2,381,801
桜上	14,947,952	10,417,260	4,530,692	15,244,757	10,417,260	4,827,497
八芦千	7,292,012	4,359,030	2,932,982	7,040,823	4,359,030	2,681,793
井	4,555,880	3,341,580	1,214,300	4,361,720	3,341,580	1,020,140
代	2,324,344	1,451,100	873,244	2,305,428	1,451,100	854,328
明下	1,582,479	943,650	638,829	1,519,810	943,650	576,160
桜上	1,568,991	916,740	652,251	1,639,708	916,740	722,968
八芦千	5,843,506	4,152,780	1,690,726	5,865,383	4,152,780	1,712,603
井	32,779,522	21,544,920	11,234,602	33,981,823	21,544,920	12,436,903
代	3,379,393	2,246,250	1,133,143	3,706,169	2,246,250	1,459,919
明下	10,675,095	7,106,220	3,568,875	11,564,315	7,106,220	4,458,095
桜上	1,839,197	1,083,570	755,627	1,942,756	1,083,570	859,186
八芦千	2,507,968	1,328,460	1,179,508	2,517,516	1,328,460	1,189,056
井	14,377,869	9,780,420	4,597,449	14,251,067	9,780,420	4,470,647
代	44,515,378	28,943,646	15,571,732	46,273,309	28,943,646	17,329,623
明下	1,991,406	1,106,784	884,622	2,135,634	1,106,784	1,028,850
桜上	11,289,270	7,423,944	3,865,326	11,707,974	7,423,944	4,284,030
八芦千	1,416,054	840,336	575,718	1,701,900	840,336	861,564
井	2,153,544	1,410,198	743,346	2,009,523	1,410,198	599,325
代	3,842,634	2,418,528	1,424,106	4,002,210	2,418,528	1,583,682
明下	7,372,704	4,842,180	2,530,524	7,362,456	4,842,180	2,520,276
桜上	4,891,409	3,204,696	1,686,713	4,956,006	3,204,696	1,751,310
八芦千	4,097,370	2,586,522	1,510,848	4,102,494	2,586,522	1,515,972
井	5,478,365	3,764,310	1,714,055	6,344,515	3,764,310	2,580,205
代	1,982,622	1,346,148	636,474	1,950,597	1,346,148	604,409

資料：各電鉄会社

第 2 表

駅 別 1 日 当 平 均 乗 降 車 人 員

(昭和35年度)

区 分	乗 降 車 人 員			乗 車 人 員			降 車 人 員			1 日利用者の内定定期客
	総 数	定 期	定 期 外	総 数	定 期	定 期 外	総 数	定 期	定 期 外	
玉川線(全線)	344,340	220,376	123,964	172,170	110,188	61,982	172,170	110,188	61,982	64%
奥井町	17,552	9,384	8,168	8,456	4,692	3,764	9,096	4,692	4,404	54
大井	17,552	9,384	8,168	8,456	4,692	3,764	9,096	4,692	4,404	54
九尾等上二	98,710	65,502	33,208	49,715	32,751	16,964	48,995	32,751	16,244	66
京代	12,331	7,494	4,837	6,236	3,747	2,489	6,095	3,747	2,348	61
明下	22,911	15,380	7,531	11,428	7,690	3,738	11,483	7,690	3,793	67
桜上	23,353	15,832	7,521	11,649	7,916	3,733	11,704	7,916	3,788	68
八芦千	16,007	10,870	5,137	8,098	5,435	2,663	7,909	5,435	2,474	68
井	24,108	15,926	8,182	12,304	7,963	4,341	11,804	7,963	3,841	66
代	240,288	159,172	81,116	120,189	79,588	40,603	120,099	79,588	40,513	66
明下	31,787	18,996	12,791	15,764	9,498	6,266	16,023	9,498	6,525	60
桜上	82,747	57,080	25,666	40,953	28,540	12,413	41,793	28,540	13,253	69
八芦千	39,269	23,886	15,383	19,979	11,943	8,036	19,290	11,943	7,347	61
井	24,432	18,310	6,122	12,482	9,155	3,327	11,950	9,155	2,795	75
代	12,684	7,952	4,733	6,368	3,976	2,392	6,317	3,976	2,341	63
明下	8,499	5,170	3,329	4,335	2,585	1,750	4,164	2,585	1,579	61
桜上	8,791	5,024	3,768	4,299	2,512	1,787	4,492	2,512	1,981	57
八芦千	32,079	22,754	9,324	16,009	11,377	4,632	16,070	11,377	4,692	71
井	182,911	118,056	64,855	89,809	59,028	30,781	93,102	59,028	34,074	65
代	19,413	12,308	7,105	9,259	6,154	3,105	10,154	6,154	4,000	63
明下	60,930	38,938	21,992	29,247	19,469	9,778	31,683	19,469	12,214	64
桜上	10,362	5,938	4,424	5,039	2,969	2,070	5,323	2,969	2,354	57
八芦千	13,770	7,280	6,490	6,872	3,640	3,232	6,898	3,640	3,258	53
井	78,436	53,592	24,844	39,392	26,796	12,596	39,044	26,796	12,248	66
代	245,591	158,162	87,429	121,730	79,081	42,649	123,861	79,081	44,780	64
明下	11,440	6,048	5,392	5,441	3,024	2,417	5,999	3,024	2,975	53
桜上	62,834	40,568	22,266	30,845	20,284	10,561	31,989	20,284	11,705	65
八芦千	8,519	4,592	3,927	3,869	2,296	1,573	4,650	2,296	2,354	59
井	11,374	7,706	3,668	5,884	3,853	2,031	5,490	3,853	1,637	68
代	21,429	13,216	8,213	10,494	6,608	3,886	10,935	6,608	4,327	62
明下	40,260	26,460	13,800	20,144	13,230	6,914	20,116	13,230	6,886	66
桜上	26,906	17,512	9,394	13,364	8,756	4,608	13,542	8,756	4,786	65
八芦千	22,404	14,134	8,270	11,195	7,067	4,128	11,209	7,067	4,142	63
井	29,679	20,570	9,109	15,077	10,285	4,792	14,602	10,285	4,317	70
代	10,746	7,356	3,390	5,417	3,678	1,739	5,329	3,678	1,651	68

資料：各電鉄会社

第 3 表

年 次 ・ 駅 別 乗 車 人 員

(昭和31年~35年)

区 分	昭和 31 年度	昭和 32 年度	昭和 33 年度	昭和 34 年度	昭和 35 年度
玉川線(全線)	50,127,634	63,478,350	64,567,797	64,117,521	
奥蒲線	2,973,598	3,003,979	3,002,531	3,024,614	
大井町	13,518,852	15,080,192	16,148,808	16,987,645	
九尾等上二	1,895,202	2,040,153	2,071,404	2,145,400	
京上	2,806,779	3,278,638	3,629,962	3,882,038	
代明下	3,402,737	3,856,019	4,004,672	4,101,086	
樓上	1,982,857	2,273,638	2,499,683	2,725,908	
八芦千	3,431,277	3,631,744	3,943,087	4,133,213	
井池下	32,460,468	35,656,525	38,797,905	40,868,058	
代東	4,801,630	4,969,334	5,128,582	5,422,642	
明下	11,425,417	12,643,128	13,707,135	14,050,600	
樓上	5,963,897	6,296,702	6,725,798	7,240,084	
八芦千	2,505,006	2,903,247	3,145,371	3,548,152	
井池下	1,863,511	2,019,516	2,156,460	2,242,780	
代東	982,800	1,152,571	1,262,307	1,400,229	
明下	1,091,511	1,245,224	1,503,837	1,571,217	
樓上	3,826,696	4,426,803	5,168,415	5,392,354	
八芦千	24,861,383	27,919,779	30,778,392	26,931,088	
井池下	2,530,788	2,780,816	2,974,997	3,232,309	
代東	8,304,147	9,486,006	10,261,409	9,983,839	
明下	1,627,592	1,706,439	1,744,011	1,752,584	
樓上	2,054,031	2,105,023	2,162,665	2,380,198	
八芦千	10,344,825	11,841,495	13,635,310	9,582,158	
井池下	33,627,841	36,865,763	40,015,360	41,842,300	
代東	1,509,796	1,596,169	1,750,842	1,942,216	
明下	9,103,501	9,993,751	10,811,004	10,678,563	
樓上	1,535,008	1,595,236	1,634,503	1,477,811	
八芦千	1,576,212	1,686,543	1,785,585	1,987,484	
井池下	3,133,906	3,137,924	3,523,960	3,654,352	
代東	5,439,366	5,861,570	6,383,441	6,873,868	
明下	3,018,305	3,497,318	4,123,814	4,587,150	
樓上	2,875,305	3,420,809	3,682,021	3,792,034	
八芦千	4,123,049	4,429,641	4,711,496	5,049,551	
井池下	1,313,393	1,466,802	1,608,694	1,799,271	

資料；各電鉄会社

第 4 表

年 次 ・ 駅 別 降 車 人 員

(昭和31年~35年)

区 分	昭和 31 年度	昭和 32 年度	昭和 33 年度	昭和 34 年度	昭和 35 年度
玉川線(全線)	50,127,634	63,478,350	64,567,797	64,117,521	
奥蒲線	3,000,781	3,153,189	3,226,339	3,342,416	
大井町	12,957,502	14,798,950	15,765,800	16,775,792	
九尾等上二	1,875,837	1,938,364	1,989,869	2,084,431	
京上	2,785,014	3,286,034	3,596,260	3,888,717	
代明下	3,391,046	3,914,988	4,071,526	4,176,912	
樓上	1,967,504	2,262,490	2,452,872	2,657,910	
八芦千	2,938,101	3,397,074	3,655,273	3,967,822	
井池下	32,169,293	35,649,028	39,173,833	40,656,118	
代東	5,004,034	5,298,434	5,437,989	5,443,875	
明下	11,124,213	12,605,376	14,377,292	14,338,419	
樓上	6,050,880	6,427,583	6,745,365	6,908,008	
八芦千	2,461,868	2,876,800	3,056,608	3,437,393	
井池下	1,941,379	2,114,946	2,242,995	2,201,102	
代東	815,521	916,119	1,043,154	1,328,888	
明下	1,064,612	1,204,715	1,387,189	1,621,219	
樓上	3,706,786	4,205,055	4,883,241	5,377,214	
八芦千	25,918,765	28,995,399	31,519,944	31,758,990	
井池下	2,825,708	3,163,436	3,376,952	3,488,526	
代東	8,619,968	9,761,101	10,779,142	10,742,075	
明下	1,790,120	1,937,866	2,044,623	1,841,443	
樓上	2,063,136	2,216,748	2,416,078	2,300,278	
八芦千	10,619,833	11,916,248	12,903,149	13,386,668	
井池下	34,114,438	37,638,602	40,895,027	42,563,667	
代東	1,638,046	1,740,647	1,902,133	2,114,535	
明下	9,404,192	10,419,547	11,293,789	11,056,279	
樓上	1,633,909	1,721,693	1,781,092	1,693,044	
八芦千	1,633,780	1,771,152	1,822,785	1,872,056	
井池下	3,240,952	3,488,083	3,700,120	3,800,200	
代東	5,485,289	5,979,101	6,501,077	6,875,333	
明下	2,814,230	3,209,086	3,866,439	4,663,742	
樓上	2,708,470	3,226,106	3,575,500	3,786,225	
八芦千	4,256,172	4,629,713	4,856,077	4,931,206	
井池下	1,299,398	1,453,474	1,596,015	1,771,047	

資料；各電鉄会社

第 5 表

区内經由バス路線輸送人員 (昭和35年度)

会社別系統			営業料	年間走行料	輸送人員		会社別系統			営業料	年間走行料	輸送人員	
発	区内 經由地	着			年 間	1日 平均	発	区内 經由地	着			年 間	1日 平均
東 京 急 行						千歳船橋一鳥 山一吉祥寺	11.3	148,454.0	230,958	633			
經 堂一三軒茶屋一東京 駅	16.1	845,359.4	3,909,936	10,712	經 堂一給 田 町一下 仙 川	6.0	109,470.0	420,565	1,152				
若 林一淡 島一洪 谷	4.4	808,885.1	6,333,124	17,351	千歳船橋 一 放送研究所	2.5	33,787.0	30,895	85				
代 田 目 一 洪 谷	5.0	360,615.1	1,637,315	4,486	洪 谷一三軒茶屋一國 領	15.8	305,032.0	1,451,487	3,977				
大 森 駅一下 東 玉 川一洪 谷	19.0	947,547.2	4,211,616	11,539	洪 谷一三軒茶屋一城 園	11.4	637,067.0	2,749,314	7,532				
桜 新 町一真 中一東京 駅	16.5	765,445.6	3,278,370	8,982	三軒茶屋一下 北 沢一三 光 町	10.8	342,194.0	1,123,859	3,079				
弦 巻一上 駒 馬一洪 谷	14.3	950,534.6	3,891,201	10,661	代 田 目一代 田 橋一新 宿	5.6	44,238.0	25,261	69				
砦 緑地一深 丁一洪 谷	13.7	864,787.0	3,816,942	10,457	洪 谷一梅ヶ 丘一經 堂	8.2	672,602.0	2,534,551	6,943				
成 学 園 前 一三軒茶屋一洪 谷	11.5	615,492.7	3,219,001	8,819	國 領一砦 農 協一三子玉川	8.8	41,616.0	106,387	290				
國 領一三軒茶屋一洪 谷	15.8	452,987.2	1,878,451	5,146	洪 谷一上 町一向 遊 園 地	15.9	151,543.0	435,073	1,192				
世 田 谷 一 九 品 一 一 田園調布	9.9	634,852.6	2,157,509	8,142	京 王 帝 都								
等 々 力一三軒茶屋一東京 駅	16.1	1,001,579.7	5,959,607	16,328	八 王 子一鳥 山一新 宿	43.5	187,824.0	405,138	1,109				
溝 の 口一三子玉川一洪 谷	12.6	1,059,019.0	5,252,975	14,391	交成学園 一 千歳船橋	3.3	44,928.0	81,288	223				
武蔵小杉一三子玉川一洪 谷	17.0	625,897.4	1,999,844	5,479	松 沢一上 北 沢一杉並高校	6.4	52,426.4	31,974	87				
桜 新 町一三軒茶屋一洪 谷	7.0	281,932.3	1,053,981	2,888	下高井戸一代 田 橋一新 橋	13.0	608,905.6	2,114,268	5,793				
世 田 谷 一 上 馬一 等 々 力	6.0	185,919.6	531,950	1,457	日本無線一鳥 山一伊 勢 丹	15.3	646,878.0	2,365,396	6,481				
宮 小 学 園 前 一 上 野 毛一 洪 谷	19.0	979,980.6	3,314,532	9,080	永 福 町一代 田 橋一新 橋	13.8	393,162.6	1,397,196	3,828				
小 成 学 園 前 一 二 子 玉 川 一 大 森 駅	19.0	1,018,611.5	3,371,259	9,236	代 田 目一守 山一伊 勢 丹	6.6	116,574.0	259,742	687				
多 摩 園 前 一 武 蔵 工 大 一 二 子 玉 川	4.8	173,089.8	480,979	1,318	代 田 目一代 田 橋一 中 野	5.8	87,647.2	170,590	467				
等 々 力一王 健 川一東京 駅	15.4	811,279.5	3,971,815	10,882	三軒茶屋一下 北 沢一伊 勢 丹	10.8	326,219.0	1,084,434	2,971				
野 雲 寺 一 下 馬 一 目 黒 駅	4.5	336,544.9	1,656,011	4,537	都 交 通 局								
三軒茶屋一下 馬一 目 黒 駅	6.0	823,364.6	4,497,432	12,322	桜 新 町一真 中一東京 駅	16.5	832,088.0	3,662,928	10,035				
田園調布一三軒茶屋一洪 谷	9.7	1,063,574.5	5,757,088	15,773	等 々 力一三軒茶屋一東京 駅	16.1	996,419.3	5,558,808	15,230				
野 雲 寺 一 下 馬 一 新 宿	10.6	707,203.6	4,058,238	11,118	經 堂一三軒茶屋一東京 駅	16.1	861,865.4	3,672,078	10,060				
三 宿 循 環 線		52,303.1	203,073	1,116	等 々 力一王 健 川一東京 駅	15.4	917,468.3	4,266,828	11,689				
駒 沢 野 球 場 関 係 日 31日		47,817.2	180,169	573	野 雲 寺 一 下 馬 一 新 宿	10.6	398,799.0	3,777,486	10,349				
小 田 急					下高井戸一代 田 橋一新 橋	13.0	600,521.0	2,170,014	5,945				
岩崎学生寮 一 二子玉川	12.0	373,997.0	1,636,553	4,483	永 礼 町一代 田 橋一新 橋	13.8	407,456.8	1,480,836	4,057				

資料；各私鉄および都交通局

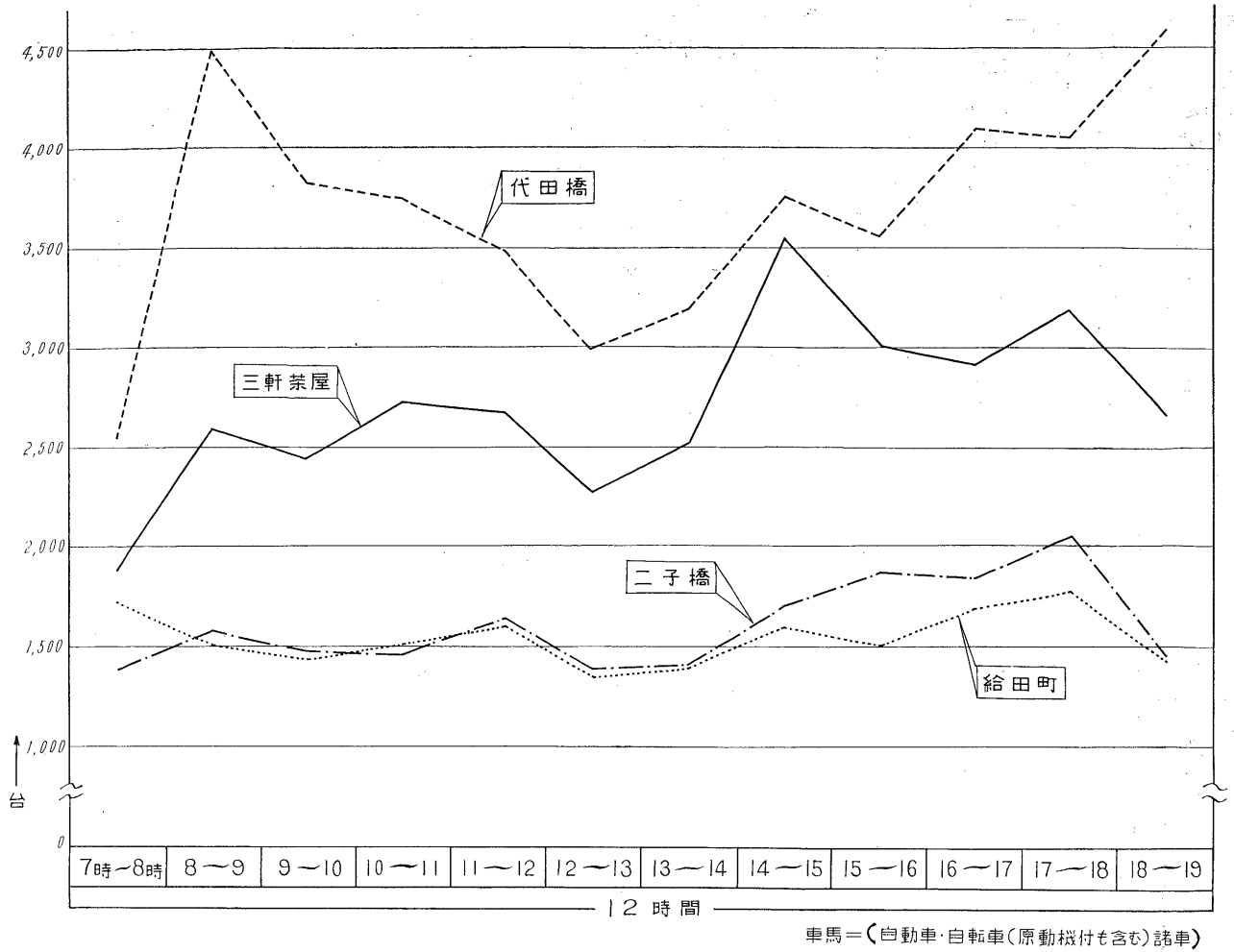
第 6 表

区内主要地点交通量 (昭和35年10月9日実態調査)

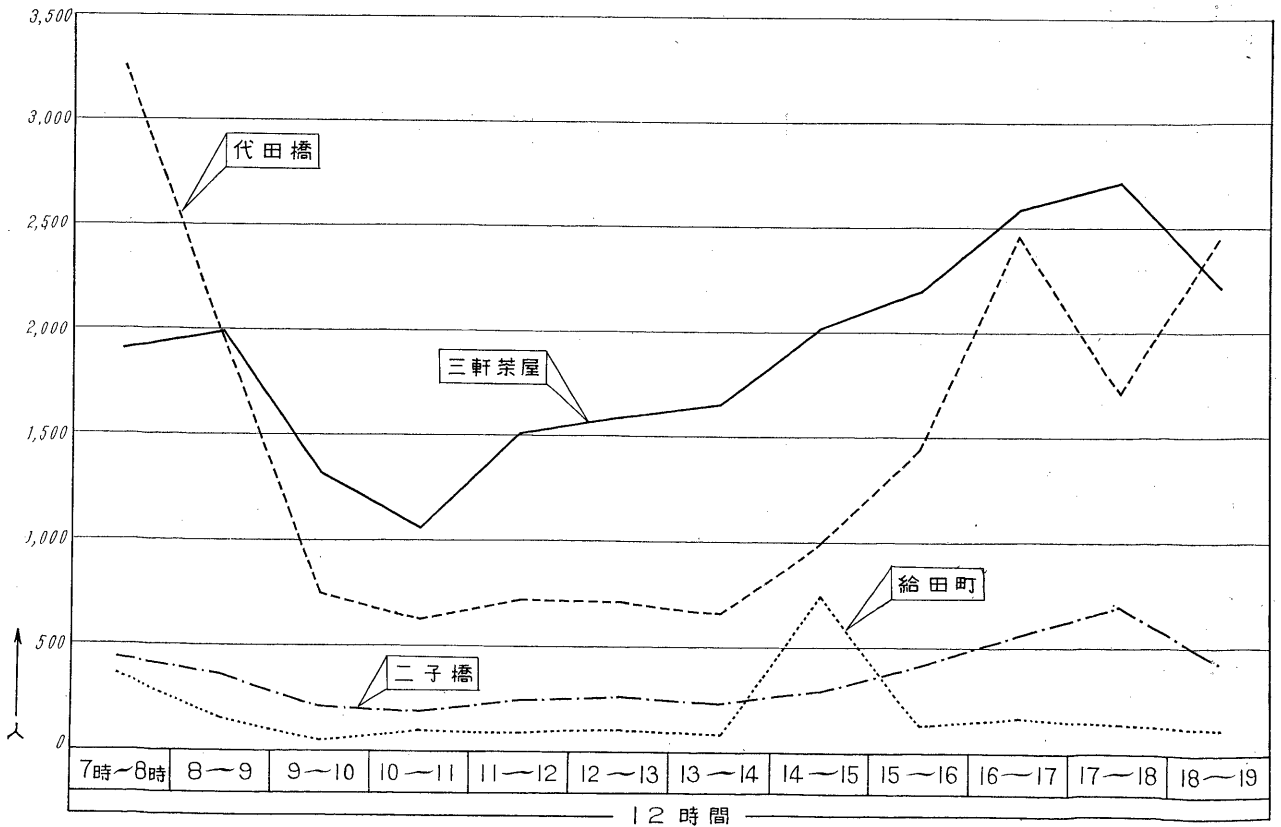
区 分	時 間 別												12 時 間 総交通量			
	7時~8時	8~9	9~10	10~11	11~12	12~13	13~14	14~15	15~16	16~17	17~18	18~19				
自 動 車																
三 代 二 給	1,188	1,908	1,846	2,063	2,028	1,746	1,874	2,939	2,233	2,216	2,216	1,938	24,195			
軒 茶 屋 橋 町	1,999	3,811	3,224	3,158	2,924	2,485	2,704	3,168	3,001	3,371	3,238	3,542	36,625			
田 子 田	792	1,133	1,130	1,123	1,286	1,012	1,070	1,325	1,371	1,409	1,391	1,035	14,077			
自 動 車 (原動機付自転車を含む)	1,288	1,165	1,170	1,334	1,345	1,130	1,200	1,364	1,236	1,325	1,288	1,097	14,942			
三 代 二 給	629	680	594	670	646	539	645	608	780	697	962	686	8,136			
軒 茶 屋 橋 町	545	665	592	585	563	481	475	577	544	690	797	1,038	7,552			
田 子 田	568	438	331	328	353	377	334	384	485	425	658	409	5,090			
諸 軒 茶 屋 橋 町	438	334	278	189	257	222	194	214	263	372	478	342	3,581			
三 代 二 給	2	3	2	6	2	4	3	2	1	2	1	2	30			
軒 茶 屋 橋 町	14	15	15	13	10	9	6	5	5	16	15	3	126			
田 子 田	11	3	10	5	3	2	3	3	8	6	1	1	56			
歩 行 軒 茶 屋 橋 町	1	2	1	—	—	—	—	—	1	—	3	—	8			
三 代 二 給	1,909	1,995	1,321	1,651	1,504	1,584	1,651	2,019	2,191	2,586	2,719	2,220	23,350			
軒 茶 屋 橋 町	3,265	1,935	750	632	738	728	669	989	1,452	2,462	2,208	2,444	18,272			
田 子 田	446	357	219	186	242	261	238	288	412	559	691	435	4,334			
自 動 車	362	152	66	100	82	94	86	142	139	162	136	112	1,633			

資料；警視庁交通部

第 1 図 区内 4 地点時間別車馬交通量



第 2 図 区内 4 地点時間別歩行者交通量



第 7 表

年度・月別自動車台数 (33年度~35年度)

(各年3月31日現在 但し月別は月末現在)

年 お よ び 次	自動車 総 数 (台)	乗用車				トラック				バス		三輪車			軽自動車	
		小 型		普 通		小 型		普 通 (大型も含む)		観光用	その他 路線用	自家用	営業用	トレー ラー	三輪以上 軽自動車	二輪車
		自家用	営業用	自家用	営業用	自家用	営業用	自家用	営業用							
33年度	13,493	2,344	295	631	14	1,546	94	350	101	66	293	2,623	199	3	4,658	276
34年度	16,907	3,619	306	649	13	2,220	163	377	128	67	370	2,640	162	3	5,892	298
35年 4月	17,227	3,684	300	655	13	2,282	165	382	130	72	371	2,624	163	3	6,080	303
5月	17,593	3,795	304	654	13	2,356	169	397	133	75	372	2,621	162	3	6,231	308
6月	17,952	3,912	288	656	14	2,427	175	407	126	78	374	2,639	163	3	6,379	311
7月	18,412	4,071	280	662	16	2,492	192	409	128	78	378	2,644	160	3	6,587	312
8月	18,793	4,192	301	662	18	2,530	200	416	128	78	387	2,640	153	3	6,769	316
9月	18,921	4,293	317	664	18	2,555	206	416	130	76	394	2,603	151	3	6,785	310
10月	19,323	4,389	360	673	17	2,644	213	418	129	78	393	2,578	136	3	6,986	306
11月	19,727	4,558	351	671	18	2,737	225	430	131	78	396	2,575	133	3	7,119	302
12月	20,727	4,830	500	670	19	2,900	236	445	134	78	394	2,616	136	3	7,470	296
36年 1月	21,003	5,008	475	641	19	2,948	238	461	137	78	395	2,592	133	3	7,577	298
2月	21,510	5,219	494	644	21	3,037	246	489	137	78	397	2,604	138	3	7,709	294
3月	21,740	5,377	501	646	18	3,102	250	497	149	80	413	2,584	136	3	7,699	285

資料：世田谷税務事務所

注：区内を定置場所としたもの（官公庁用自衛隊用は含まない）

第 8 表

年度・月別自動車台数—指数— (昭和33年度~35年度)

(各年3月31日現在 但し月別は月末現在)

年 お よ び 次	総 数	乗用車				トラック				バス		三輪車			軽自動車	
		小 型		普 通		小 型		普 通 (大型も含む)		観光用	路線用 その他	自家用	営業用	トレー ラー	三輪以上 軽自動車	二輪車
		自家用	営業用	自家用	営業用	自家用	営業用	自家用	営業用							
33年度	100	100	100	100	100	100	100	100	100	100	100	100	100	100	100	100
34 "	125	154	104	103	93	144	174	108	127	102	126	101	81	100	162	108
35年 4月	128	157	102	104	93	148	176	109	129	109	127	100	82	100	131	110
5 "	130	162	103	104	93	152	180	113	132	114	127	100	81	100	134	112
6 "	133	167	98	104	100	167	186	116	125	118	128	101	82	100	137	113
7 "	136	174	95	105	114	161	204	117	127	118	129	101	80	100	141	113
8 "	139	179	102	105	129	164	213	119	127	118	132	101	77	100	145	114
9 "	140	183	107	105	129	166	219	119	129	115	134	99	76	100	146	112
10 "	143	187	122	107	121	171	227	119	128	118	134	98	68	100	150	111
11 "	146	194	119	106	129	177	239	123	130	118	135	98	67	100	152	109
12 "	154	206	169	106	136	188	251	127	133	118	134	100	68	100	160	107
36年 1月	156	214	161	101	136	191	253	132	136	118	135	99	67	100	162	108
2 "	159	223	167	102	150	196	262	140	136	118	135	99	69	100	166	107
3 "	161	229	170	102	129	201	266	142	148	121	141	99	68	100	165	103

資料：世田谷税務事務所

注：区内を定置場所としたもの（官公庁用・自衛隊用は含まない）

第 9 表

年度・月別原動機付自動車数

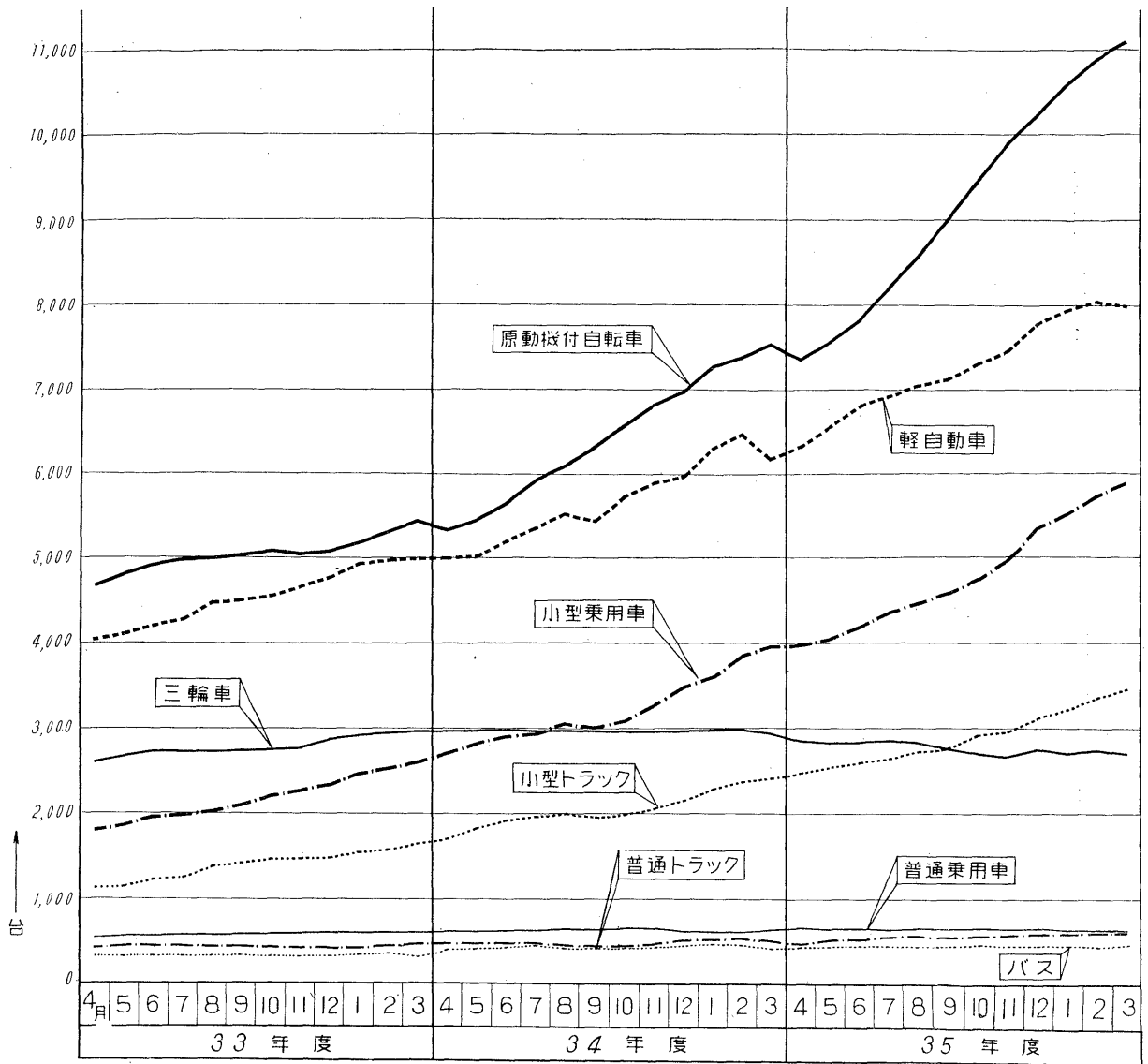
(各年4月1日現在 但し月別は各月初現在)

年 お よ び 次	実 数				指 数					
	総 数	第 1 種		第 2 種		総 数	第 1 種		第 2 種	
		排気量50cc迄	50cc超~90cc迄	90cc超~125cc迄	排気量50cc迄		50cc超~90cc迄	90cc超~125cc迄		
33年度	4,716	1,444	1,446	1,826	100	100	100	100	100	
34年度	5,318	1,879	1,108	2,331	113	130	77	128	128	
35年 4月	7,376	3,704	921	2,751	156	256	64	151	151	
5月	7,576	3,889	903	2,784	161	269	62	152	152	
6月	7,827	4,120	896	2,811	166	285	62	154	154	
7月	8,206	4,460	891	2,855	174	309	67	156	156	
8月	8,646	4,848	880	2,918	183	336	61	160	160	
9月	9,038	5,191	877	2,970	192	359	61	163	163	
10月	9,424	5,542	872	3,010	200	384	60	165	165	
11月	9,835	5,933	872	3,030	209	411	60	166	166	
12月	10,225	6,313	863	3,049	217	437	60	167	167	
36年 1月	10,619	6,666	862	3,091	225	462	60	169	169	
2月	10,848	6,871	853	3,124	230	476	59	171	171	
3月	11,049	7,058	842	3,149	234	489	58	172	172	

資料：税務課

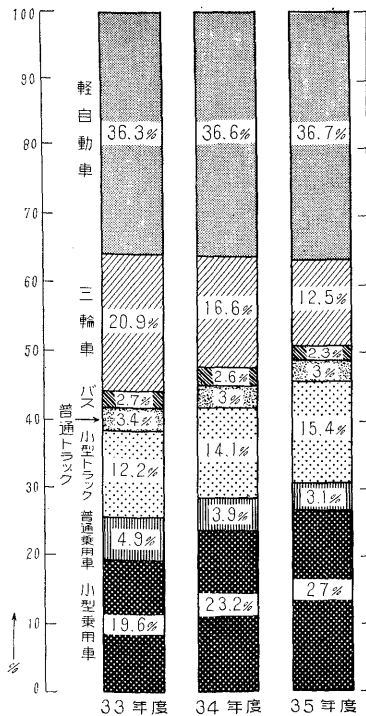
注：第1種気筒容量50cc迄 第2種気筒容量50cc超~125cc迄

第3図 自動車数の推移



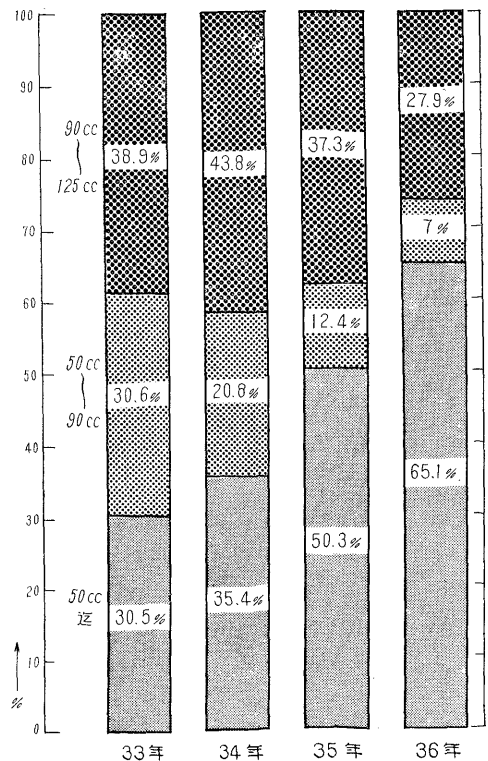
資料：警視庁交通部

第4図 自動車種別割合 (昭和31年度~35年度)



注、原動機付自転車は含まない。
普通トラックには大型も含む。

第5図 原動機付自転車種類別割合 (昭和33年度~昭和35年度)



第 10 表

年度別郵便局数およびポスト数

(昭和31年度~35年度)

(各年3月31日現在)

区 分	郵便局数					簡易郵便局	ポ ス ト 数
	総 数	普 通 局	特 定 局				
			総 数	集 配 局	無 集 配 局		
昭和 31 年度	41	3	38		38		242
32 年 度	42	3	39		39		258
33 年 度	42	3	39		39		275
34 年 度	44	3	41		41		290
35 年 度	46	3	43		43		299
世田谷郵便局	23	1	22		22		123
千歳 年 度	12	1	11		11		105
王川 年 度	11	1	10		10		71

資料；世田谷・千歳・王川郵便局

第 11 表

年度別内国通常郵便物引受数

(昭和31年度~35年度)

区 分	総 数	第 1 種	第 2 種	第 3 種	第 4 種	第 5 種
昭和 31 年度	36,871,380	6,065,392	15,798,340	5,966,582	48,880	8,992,186
32 年 度	43,908,387	7,645,523	16,190,335	9,622,884	60,208	10,389,437
33 年 度	50,092,505	7,312,771	17,727,954	12,798,525	50,957	12,202,298
34 年 度	54,578,375	7,610,130	18,052,744	14,169,992	54,276	14,691,233
35 年 度	53,371,603	7,966,466	18,312,874	10,817,353	104,244	16,170,666
世田谷郵便局	27,858,933	3,496,441	10,780,964	1,922,598	54,534	11,604,396
千歳 年 度	10,268,810	2,860,740	4,713,380	352,660	47,520	2,294,510
王川 年 度	15,243,860	1,609,285	2,818,530	8,542,095	2,190	2,271,760

資料；世田谷・千歳・王川郵便局

第 12 表

年度別内国特殊郵便物引受数

(昭和31年度~35年度)

区 分	総 数	書 留	普 通 速 達
昭和 31 年 度	784,995	211,850	573,145
32 年 度	1,039,395	240,929	798,466
33 年 度	1,256,696	261,621	995,075
34 年 度	1,489,707	294,277	1,195,430
35 年 度	1,503,436	313,223	1,190,213
世田谷郵便局	462,025	147,790	314,235
千歳 年 度	860,658	97,830	762,828
王川 年 度	180,753	67,603	113,150

資料；世田谷・千歳・王川郵便局

第 13 表

年度別内国小包郵便物引受数

(昭和31年度~35年度)

区 分	総 数	普 通	速 達	書 留
昭和 31 年 度	104,706	78,931	8,805	16,970
32 年 度	124,203	90,559	13,527	20,117
33 年 度	132,123	93,229	17,113	21,781
34 年 度	142,138	92,109	20,438	29,591
35 年 度	176,929	99,414	21,422	56,093
世田谷郵便局	116,400	65,417	12,588	38,395
千歳 年 度	33,514	20,388	2,706	10,420
王川 年 度	27,015	13,609	6,128	7,278

資料；世田谷・千歳・王川郵便局

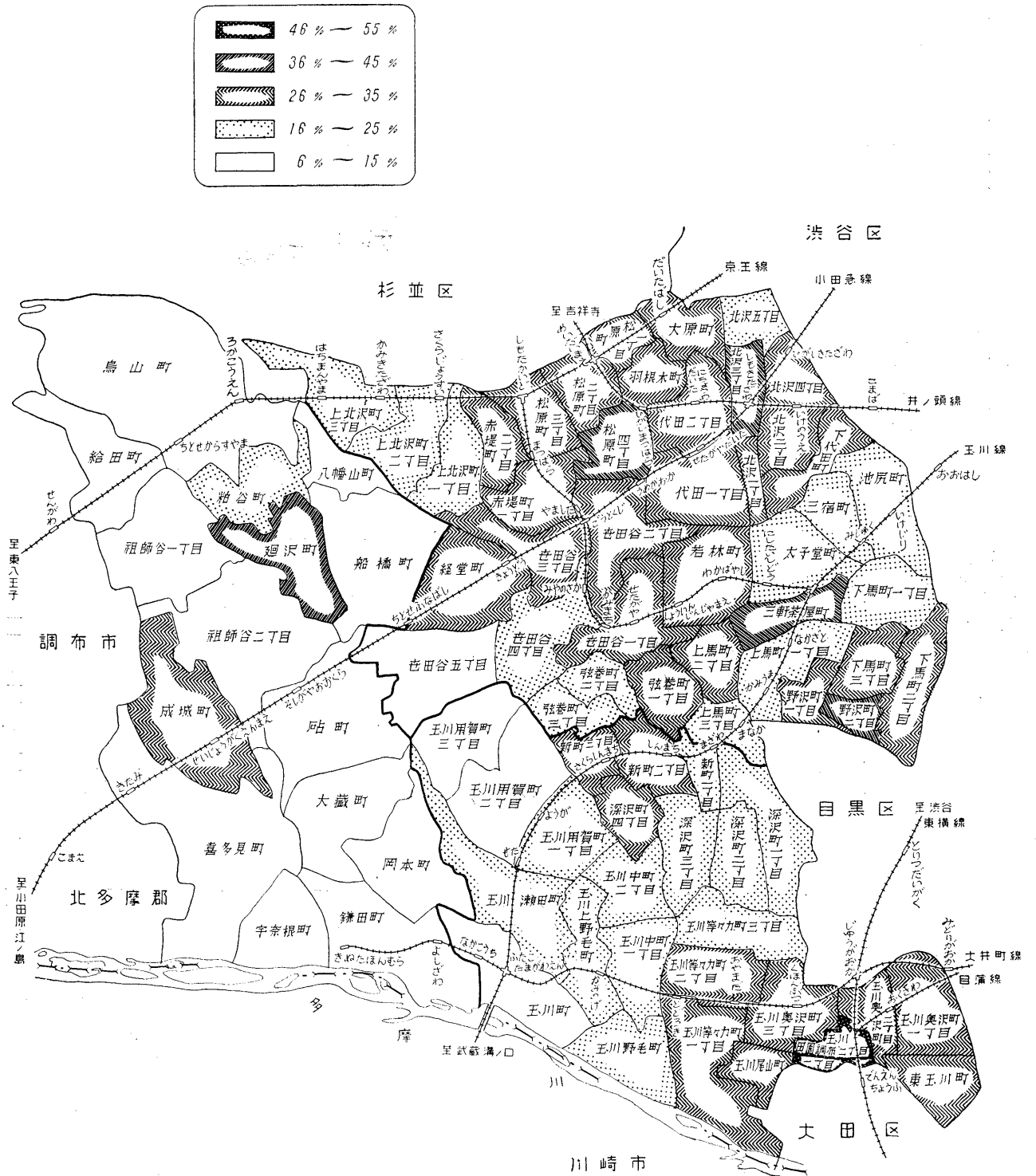
第 14 表 年 度 別 電 話 加 入 数 (昭和31年度~35年度)

年 度	松 沢 電 話 局		世 田 谷 電 話 局		砧 電 話 局		玉 川 電 話 局		田 園 調 布 電 話 局	
	加 入 数	指 数	加 入 数	指 数	加 入 数	指 数	加 入 数	指 数	加 入 数	指 数
昭和31年度	8,543	100	12,397	100	2,423	100	4,498	100	5,456	100
32 "	9,351	109	14,904	120	2,796	115	4,785	106	5,653	104
33 "	10,023	117	15,946	129	2,838	117	5,644	125	5,969	109
34 "	14,270	167	19,104	154	2,890	119	6,498	144	6,383	117
35 "	16,620	195	22,784	184	2,937	121	6,781	151	7,349	135

資料；日本電信電話公社

注、松沢電話局、世田谷電話局、砧電話局及び田園調布電話局は世田谷区以外の電話加入数を含む

第 6 図 町 丁 目 別 電 話 普 及 率



第 15 表

町 丁 目 別 電 話 加 入 数

(昭和36年3月31日)

町 丁 目	普 通 電 話			公衆電話 加入数	町 丁 目	普 通 電 話			公衆電話 加入数
	加入数	世帯数	普及率			加入数	世帯数	普及率	
総本所地数	44,846	185,787	24	1,163	玉川地区	11,027	45,595	24	301
池尻	29,100	107,651	27	711	東玉川町	879	2,525	35	17
三軒	1,021	4,523	23	19	玉川奥沢町1丁目	1,360	4,227	32	38
太	522	2,680	19	16	玉川園調布1丁目	84	154	55	—
若	1,664	6,755	25	46	玉川園調布2丁目	163	306	53	—
三	1,322	4,582	29	30	玉川奥沢町2丁目	654	2,052	32	11
世	963	2,452	39	29	玉川奥沢町3丁目	818	3,100	26	16
弦	1,028	3,651	28	32	玉川等々力町1丁目	603	2,267	27	13
"	542	2,637	21	11	"	661	2,444	27	24
"	400	1,290	31	4	"	479	2,077	23	14
"	236	1,030	23	8	玉川尾山町	264	775	34	3
"	314	1,475	21	7	玉川上野毛町	449	1,913	23	14
代	866	2,824	31	18	玉川野毛町	227	1,302	17	6
世	1,248	3,859	32	26	玉川中町	295	1,159	22	4
"	898	3,116	29	25	"	324	1,966	16	12
"	193	3,601	5	19	玉川瀬田町	311	2,406	13	19
経	1,388	4,155	33	37	玉川瀬田町	546	2,759	20	15
下	633	2,227	28	12	玉川用賀町1丁目	245	1,184	21	8
北	466	1,598	29	12	玉川用賀町2丁目	422	2,848	15	20
"	794	2,367	34	14	"	86	983	9	1
代	1,310	3,865	34	24	深沢町1丁目	283	1,323	21	12
羽	502	1,462	34	6	"	299	1,711	17	10
大	805	2,701	30	22	"	258	1,388	19	8
北	931	2,174	43	37	"	272	1,017	27	3
"	652	2,442	27	13	新町1丁目	283	1,218	23	11
"	613	2,736	22	10	"	467	1,627	29	13
松	361	1,294	28	3	"	295	864	34	9
"	640	2,144	30	23	砦	4,719	32,541	15	151
"	815	2,632	31	18	成	975	2,861	34	16
"	770	2,095	37	13	祖	207	1,565	13	7
赤	589	2,144	27	7	師	452	3,992	11	16
"	649	2,545	26	13	"	546	4,435	12	18
上	299	1,405	21	28	船	319	731	44	1
"	321	1,746	18	13	廻	105	885	12	5
"	592	2,604	23	14	八	156	991	16	6
下	732	4,299	17	26	粕	117	1,062	11	2
"	600	2,184	27	8	給	936	7,144	13	38
"	533	1,797	30	11	鳥	221	1,704	13	9
野	568	1,999	28	16	喜	8	347	2	—
"	298	733	41	4	宇	30	960	3	9
上	1,117	4,493	25	27	字	73	777	9	3
"	546	1,888	29	7	大	70	1,693	4	4
"	359	1,447	25	9	鎌	504	3,394	15	17
					岡				
					砦				

資料；日本電信電話公社

第 16 表

年 度 別 電 報 取 扱 数

(昭和31年度~35年度)

区 分	国 内 電 報					国 際 電 報				
	総 数	発 信	着 信	中 継	継	総 数	発 信	着 信	中 継	継
昭和31年度										
世田谷	430,150	80,150	319,345	30,655	2,630	669	1,958	3		
千歳	202,196	28,319	157,223	16,654	961	92	869	—		
砦	141,553	19,474	117,004	5,075	1,074	115	959	—		
昭和32年度										
世田谷	385,332	74,825	284,107	26,400	2,433	774	1,647	12		
千歳	210,381	31,905	162,895	15,581	845	146	699	—		
砦	162,565	22,308	129,856	10,401	1,166	129	1,037	—		
昭和33年度										
世田谷	357,554	78,259	261,964	17,331	2,670	834	1,832	4		
千歳	223,028	42,385	171,248	9,395	960	130	830	—		
砦	196,878	33,935	152,244	10,699	1,491	130	1,361	—		
昭和34年度										
世田谷	463,050	93,675	347,453	21,922	3,353	679	2,666	8		
千歳	111,284	20,725	87,013	3,546	456	57	398	1		
砦	215,366	37,448	166,362	11,556	2,396	297	2,099	—		
昭和35年度										
世田谷	602,444	114,654	461,096	26,694	4,481	781	3,688	12		
千歳	—	—	—	—	—	—	—	—		
砦	245,787	42,961	188,540	14,286	2,391	380	2,011	—		

資料；世田谷砦電報局

注、昭和35年度より千歳電報局は砦電報局に併合

第 17 表

年 度 別 ラ ジ オ テ レ ビ 普 及 状 況

(昭和31年度~35年度)

(各年3月31日現在)

年 度	ラ ジ オ 聴 取 契 約 数			テ レ ビ 契 約 数			100世帯当り普及率(%)		世 帯 数
	総 数	有 料	無 料	総 数	有 料	無 料	ラ ジ オ	テ レ ビ	
昭和31	96,847	94,995	1,852	10,457	10,434	23	68.2	7.4	142,065
32	101,073	98,525	2,548	20,121	20,087	34	67.3	13.9	150,182
33	99,396	96,869	2,527	37,546	37,499	47	62.6	23.6	158,835
34	94,708	92,121	2,587	60,889	60,823	66	56.3	36.2	168,154
35	96,277	93,560	2,717	83,118	83,022	96	52.2	45.0	184,590

資料；日本放送協会