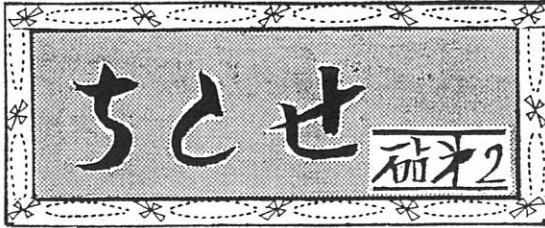


わかまち

船橋地区会館

船橋3-11-8

(428)7659



発行：編集委員会
 編集：堀江貞雄
 責任者：砒才2出張所
 事務局：(482)0343
 1988.3 №24



クラブ紹介

まつりにも参加の野球チーム

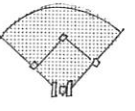
八幡山ソフトボールクラブ

野球が好きが集まった子供達に技術を修得させる過程で、友を争う気持ち、ルールの中で戦う強い意志と判断力、試練を乗り越える忍耐力が養われることを願い、活動を進めて来ました。地域との関わりや、学校の課外活動としてのチームづくりも球団のテーマで、「お祭り」への参加は、その活動の一環なのです。

「ハッピー海で神輿を担ぎ、大人神輿とエールの交換。朝から夜まで大きな声で、街角めぐり練習。肩もちよ、ぴり痛けど、知らないおじさんお友達!」

昨年10周年を迎えた球団に、素晴らしいニュースがありました。OBの竹内寛君が、全国球児憧れの的である甲子園球場のマウンドを踏むことになったのです。マスコミの取材に「八幡山ソフトボールクラブが野球のき、かけ...」と答へ、新聞に紹介されるなど、竹内君は、チームの子供達に大きな夢を与えてくれました。あのやんちゃ坊主が、たくましく、頼もしい青年になりました。努力と忍耐が勝ち得た栄光に拍手を贈り、地域ぐるみの応援をお願いする次第です。

①竹内君：草花中卒 堀越学園今春出場
 ②連絡先(代表者) 稲村嘉一 ☎(482)1589



健康相談室

ご利用を!



新樹苑では、世田谷区医師会に区を委託しまして、高齢者(60才以上)のための健康相談室が開設されており、地域の医師の先生方が毎日お見えになって、こころやかなだにに関する心配ごとの相談に応じておりますので、お気軽にご来苑下さい。

精神的な悩みをめぐり、ご家族の方も結構とのことです。
 相談はすべて無料です。

相談日 土・日・祝日を除いて毎日
 午後2時より午後4時まで

場所 新樹苑2階 健康相談室

相談に見える先生

- オ二月曜日 整形外科の先生
- オ三火曜日 精神科の先生
- オ四水曜日 内科の先生
- オ二木曜日 精神科の先生
- その他の日 内科の先生

お問い合わせ先 ☎(306)5771 新樹苑

健康は自分で管理しましょう



3・4月の土曜日の窓口は大変混雑いたしますので、なるべく平日をご利用ください。

受付で使用簿に住所、氏名等を記載すれば、随時利用できます。利用範囲は、大広間・知室・談話コーナーで、利用時間は午前9時～午後5時まで。

団体は、利用予定日の属する月の2か月前の月の初日より受付し、あらかじめ団体系録した後が使用申し込みをします。利用時間は、大広間・知室・談話コーナーが午後6時～10時まで。会議室は、午前9時～午後10時まで。申し込み先は、砒才市民館管理事務所、(482)1313へ。

清掃、火気取締り、使用後の整理等は、利用者の自主管理方式とする。その他、詳細は管理事務所へ。

2階 会議室(貸室6人)

議の他、軽体操など目的に利用できる機能を備えています。和室(12帖20人)は、囲碁・将棋をはじめ、くつろいだ集まりに利用できます。その他、談話コーナーと湯沸室があります。

へ申し込み方法)個人利用は、会館

※カゴ内の人数はこの程度まで利用できますというわけです。

(S・T)

フアクシミリを取り寄せるため、時間内にお願ひします。

★月と金 8:45～4:45
 ★土 8:45～11:30

地域 砧

—船橋粗大ごみ中継所稼働—

★収集車20台分を
中型プレス車3台で

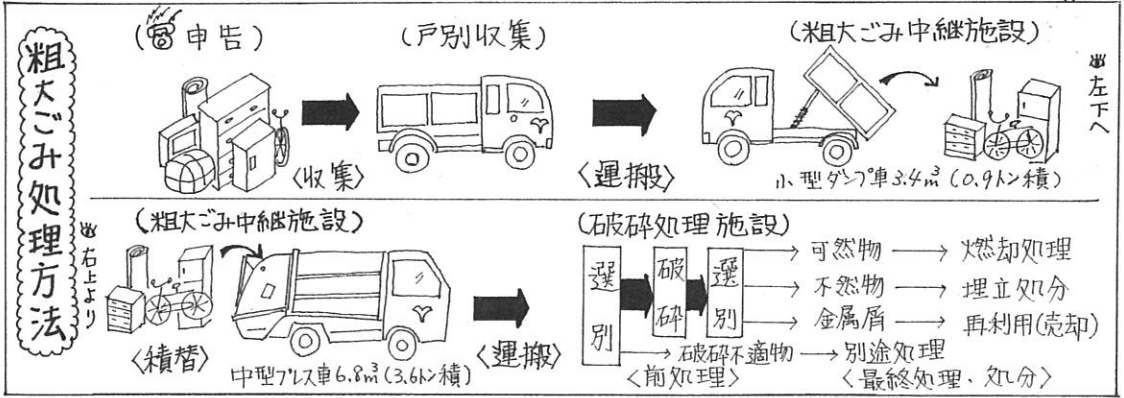
世田谷区内で排出される粗大ごみを効率的に収集・運搬するため、さる2月1日、世田谷区船橋七丁目2番東海輸送敷地内に、船橋粗大ごみ中継所が開設され、その後順調に稼働している。

当中継所は、小型タンク車で収集してきた粗大ごみを、中型プレス車に積み替えて減容化し、江東区の粗大ごみ処理センターへ運搬するもののである。

これにより、小型車の遠距離輸送を解消し作業の効率化を図ると共に、交通・公害対策にも資する。また、ごみ量の増減に即応したきめ細かな住民サービスの向上も期待されている。

—船橋中継所—

所管	砧清掃事務所
建築面積	118㎡
処理量	1日 18トン



ごみ排出ルールを 守りましょう!

※ 集積所はごみ捨て場ではなくて、行政への引き渡し場所です。
※ ごみはきちんと分別して、指定日の朝、集積所に出しましょう。前の晩から出さないこと。

※ 粗大ごみ(月2回収集)は、清掃事務所へ電話で申し込むと、決められた日に収集車がお宅まで行きます。粗大ごみとは、ポリバケツに入らないような大きなごみ(古い家具、廃家電製品等)のことです。

※ 可燃ごみ(週3回収集)は清掃工場へ焼却するごみで、台所から出る野菜、魚介くず、紙くずなどです。台所のごみは、水分をよく切り、そこから出しましょう。

※ 分別ごみ(週1回収集)は、びん・缶等燃えないごみや、プラスチック・ビニール等燃やすと高熱を発生したり有害物質を発生させるごみです。ガラス針・刃物等は、紙に包んで危険と表示して出しましょう。

(砧清掃事務所 土屋)

明治5年より
政府が管理する

—希望丘土地区画整理組合—

理事長 野島 智

前回、廻澤地区で最も古い土地台帳である「武蔵國多摩郡世田谷領廻澤村校地水帳」について申しましたが、その後も間継と間望による測量は続けられました。

測量により、作られた絵図面は、上等な日本紙に、線や文字は墨書きで、顔料朱(すま)により、色がつけられた立派なものです。墨の枚数からいって図もあり、近く希望丘記念館に展示される予定です。明治4年に発着置原が行われ、明治5年に全申戸籍が作られました。土地についても前記校地水帳をもとに作られた

田加其外書上帳

※現在は組合事務所に使用
明中のため見学不可。

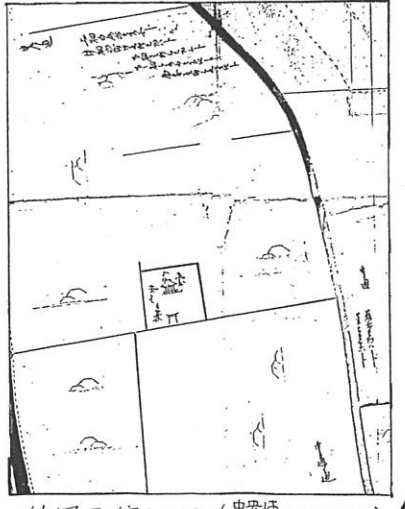
も、測量絵図面を付けた、村の戸長より県庁に提出されました。この書上帳には、土地の一筆ごとに、地番・字名・地目・収穫高・地代として所有者名が記されています。例えは、

- 一、屋敷一反二畝歩 持主嶋田弥兵衛
- 四百九十七番
- 此高九斗六升
- 此地代金三兩

土地謄本と
公図 (その2)

編集こうぎ

長一冬も終り、
待望の春が
やってくる!
カエリが鳴く頃
に生まれた私と
しては、もうそろ
そろ目覚め
なしては...



絵図面縮小コピー (中央は廻澤村神)

などと記されています。現在、登記所にある土地謄本と公図は、この当時の書上帳と測量絵図面がもとになっています。現在でも、当時そのままの公図が使われている地番もあります。(注) この頃の廻澤村は、神奈川県でした。