

寄せ植え

講習会

【日 時】令和5年11月29日(水) 午後2時～3時

【会 場】尾山台地区会館 大会議室 (等々力2-17-14)

【対象者】等々力・尾山台・玉堤 および

等々力地区の町会エリアに在住の方

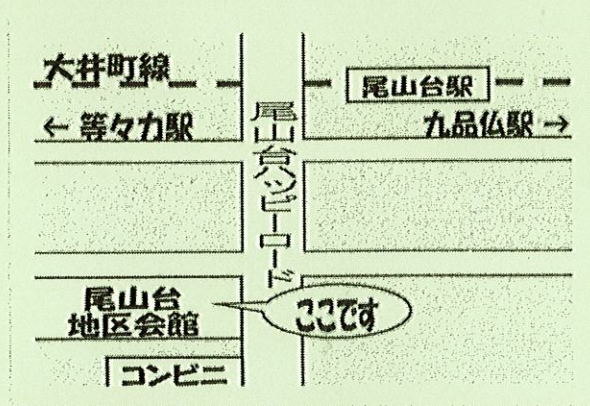
【定 員】先着24名

【参加費】1,700円

【持ち物】参加費・エプロン・薄手のビニール手袋・
手拭き用タオル・持ち帰り用袋・上履き

【受付期間】10月25日(水)～11月6日(月)

【申込み・問合せ】下記「せたがやコール」へ



世田谷区お問い合わせセンター

せたがやコール 

電 話(03)5432-3333

ファックス(03)5432-3100

ご利用時間 午前8時から午後9時まで 年中無休

主 催 等々力地区身近なまちづくり推進協議会 緑化部会
事務局 等々力まちづくりセンター



令和5年度 多摩川花火大会交通規制図

警視庁
玉川警察署
成城警察署
田園調布警察署

～災害に強い街づくり～
～テロを許さない街づくり～
「犯人の電話に出ないで被害ゼロ」
「世界一の交通安全都市TOKYOを目指して」



世田谷区たまがわ花火大会・川崎市制記念多摩川花火大会

令和5年10月21日(土)

◎荒天の場合は中止。順延はいたしません。

神奈川県警察本部
高津警察署

〔(還付金+ATM+ウイルス
+マネーカード)×お金=サギ〕

10月21日(土) 東京側は午後4時から午後9時ごろまで
(上野毛駅前～上野毛一丁目については午後7時から午後9時ごろまで)
川崎側は午後4時から午後8時30分ごろまで
(二子新地駅前については午後2時30分から午後8時30分ごろまで)
図のとおり車両通行禁止になります。

- 東京側
 - ※規制解除時間は、状況により変更となることがあります。
 - ※居住者には必要に応じ車両通行許可証をお渡しいたします。警察署か最寄りの交番まで申し出て下さい。
 - ※通行許可証があっても、多摩堤通りは午後4時から午後9時ごろまで、上野毛通りのうち上野毛駅前～上野毛交番裏は午後7時から午後9時ごろまで、車両は通行できません。
 - ※交通規制中、路線バスは臨時運行となりますのでご注意ください。

- 川崎側
 - ※車両通行禁止区間は全ての車両は通行できません。
 - ※二子新地駅前には午後2時30分から午後8時30分まで車両は通行できません。
 - 詳しくは『世田谷区たまがわ花火大会ホームページ』『川崎市観光協会ホームページ』

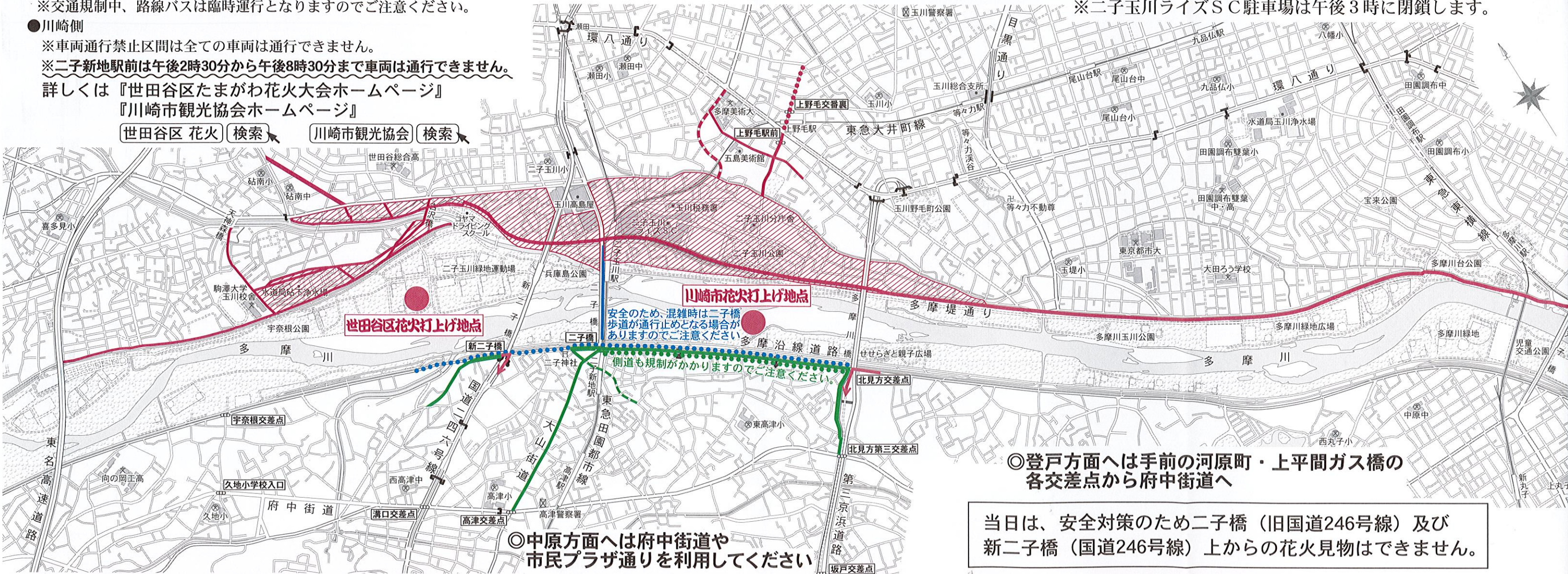
世田谷区 花火 検索 | 川崎市観光協会 検索

※花火打上げ時間は午後6時～午後7時です

凡 例		
世田谷区	午後4時～午後9時ごろ	車両通行止道路
世田谷区	午後4時～午後9時ごろ	多摩川方面からの一方通行
川崎市	午後7時～午後9時ごろ	車両通行止道路
川崎市	午後4時～午後8時30分ごろ	車両通行止道路
川崎市	午後2時30分～午後8時30分ごろ	車両通行止道路
川崎市	午後4時～午後8時30分ごろ	車両通行止道路
川崎市	午後4時～午後8時30分ごろ	サイクリングロード・河川敷 自転車通行止め
		迂回路

お願い

- 当日は、花火大会会場周辺で大幅な交通規制を実施し、全域駐車禁止となります。交通渋滞が予想されますので、自動車・バイク・自転車のご利用はご遠慮ください。
- 違法駐車はレッカー移動いたします。
- ※地域の方は、自動車を車庫か駐車場へ移動させてください。
- ※会場周辺は大変混雑します。警察官や警備員、大会スタッフの指示に従ってください。
- ※会場周辺の駅は大変混み合いますので、改札口での待ち合わせはできません。
- ※二子玉川ライズSC駐車場は午後3時に閉鎖します。



世田谷区 せたがやコール 03-5432-3333
当日開催情報 電話音声案内 050-3669-8312

主催者 問い合わせ先

川崎市 サンキューコールかわさき 044-200-3939

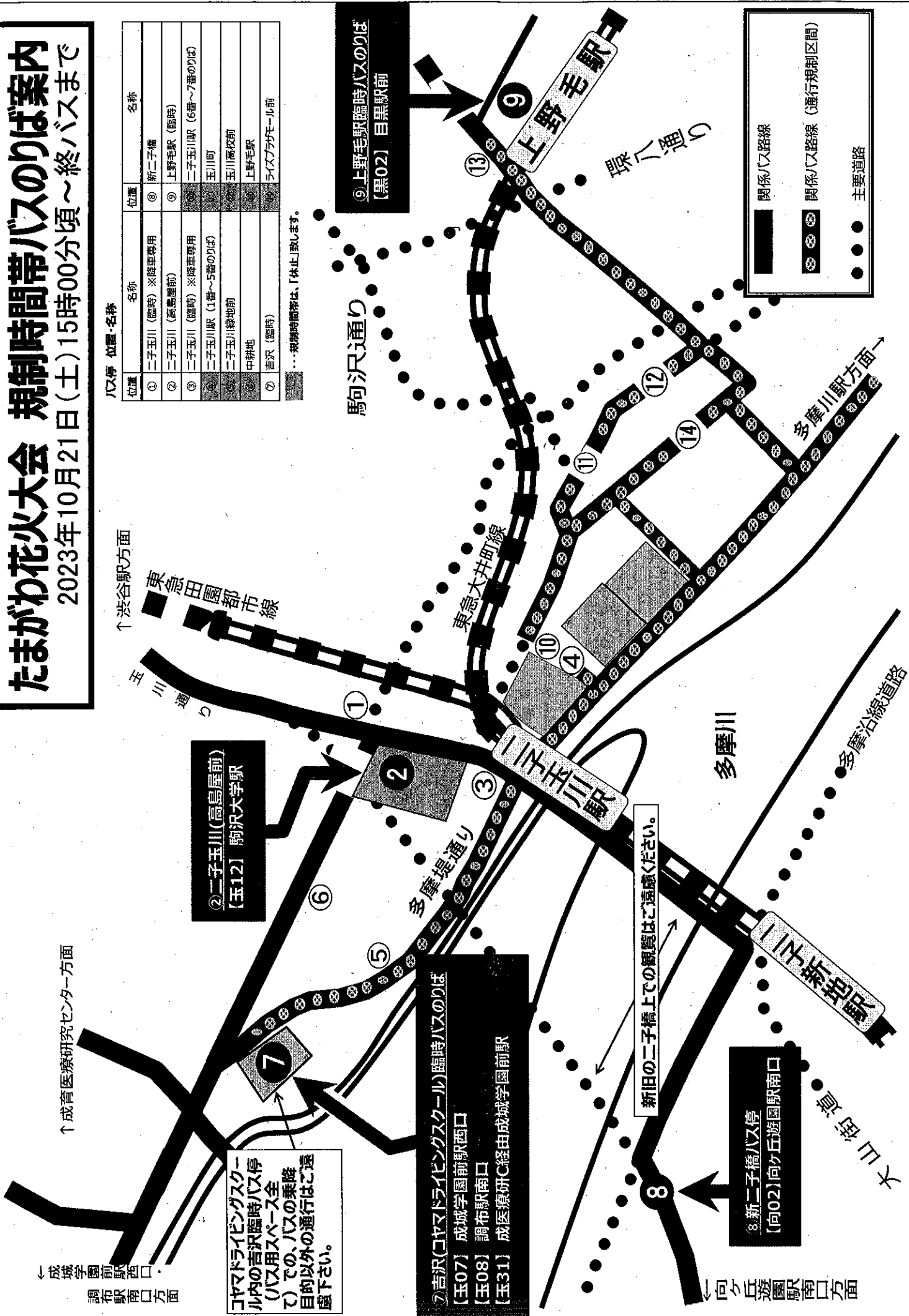
たまがわ花火大会 規制時間帯バスのりば案内

2023年10月21日(土) 15時00分頃～終バスまで

バス停 位置・名称

位置	名称	位置	名称
①	二子玉川 (臨時) ※降車専用	⑧	新二子橋
②	二子玉川 (高島屋前)	⑨	上野毛駅 (臨時)
③	二子玉川 (臨時) ※降車専用	⑩	二子玉川駅 (6番～7番のりば)
④	二子玉川駅 (1番～5番のりば)	⑪	玉川町
⑤	二子玉川緑地前	⑫	玉川高校前
⑥	中耕地	⑬	上野毛駅
⑦	吉沢 (臨時)	⑭	ライズプラザモール前

…規制時間帯は、「休止」致します。



↑ 成育医療研究センター方面

← 成城学園前駅西口・調布駅南口方面

コヤマドライブインバス停
ル内の吉沢臨時バス停
(バス用スペース全
て)でのバスの乗降
目的以外の通行はご遠
慮下さい。

⑦吉沢(コヤマドライブインスクール)臨時バスのりば
【玉07】 成城学園前駅西口
【玉08】 調布駅南口
【玉31】 成医療研C經由成城学園前駅

新旧の二子橋上での観覧はご遠慮ください。

⑧新二子橋バス停
【向02】向ヶ丘遊園駅南口

← 向ヶ丘遊園駅南口方面

駒沢通り

東急大井町線

二子玉川駅

二子新地駅

⑨上野毛駅臨時バスのりば
【黒02】 目黒駅前

● 関係バス路線

--- 関係バス路線 (通行規制区間)

●●● 主要道路

多摩川

多摩沿線道路

大山街道

多摩川駅方面

↑ 渋谷駅方面

東急田園都市線

五川通り

駿八通り

花火大会開催による二子玉川駅発着路線「バスのりば」・「運行内容」の変更について

【世田谷区たまたがわ花火大会・川崎市制記念多摩川花火大会】

花火大会当日は、会場周辺の交通規制に伴い、以下のとおり時間帯により関係路線バスの運行内容を変更すると共に、バスのりばを変更いたしますので、あらかじめご了承ください。

◇バスのりば・運行区間変更内容◇ 《当日の交通規制状況等により、内容が変更となる場合がございますのでご了承ください》

日時:2023年10月21日(土) 15時以降～二子玉川駅発着バス運行状況 ※荒天の場合は中止

系統番号	行先	乗降	運行状況	備考
玉12	駒沢大学駅	④降	【二子玉川駅15時44分発まで】駒沢大学駅13時59分発まで]通常運行 ⇒ 以降、終車まで二子玉川(高島屋前)→駒沢大学駅間、駒沢大学駅→[臨時]二子玉川間の折返運行	▼注A
玉12	高津営業所 (二子玉川⑨のりば)		【駒沢大学駅14時27分、14時55分、15時25分発まで]通常運行 ⇒ [二子玉川バス停19時17分発]は 通常運行 ⇒ [二子玉川バス停21時00分発より]運行再開	▼注A
玉06	砧本村		【二子玉川駅15時16分発まで】砧本村15時34分発まで]通常運行⇒以降、最終バスまで運休	※【宇奈根・喜多見地区オンデマンドバス】 15:00以降終車まで、すべての乗降地点で運休になります。
玉21	東京医療センター		【二子玉川駅15時10分発まで】東京医療センター14時35分発まで]通常運行⇒以降、最終バスまで運休	
玉30	玉川病院(循環)		【二子玉川駅14時50分発まで】玉川病院15時10分発まで]通常運行⇒以降、最終バスまで運休	
玉31	成城学園前駅 (成城医療経由)		【二子玉川駅15時31分発】成城学園前駅14時37分発まで]通常運行 ⇒ 以降、規制時間帯は「臨時」吉沢行きとして運行 JTB「トラヒック」案内で乗降となります。 また成城学園前駅、調布駅南口方面も臨時バスより発車します。 吉沢バス停(通常)での乗降はできませんのでご注意ください。	▼注B
玉07	成城学園前駅西口	⑦乗降	【二子玉川駅15時40分発】成城学園前駅14時47分発まで]通常運行 ⇒	
玉08	調布駅南口		【二子玉川駅15時28分発】調布駅南口14時26分発まで]通常運行 ⇒	
黒02	目黒駅	⑨乗降	【二子玉川駅15時41分発】目黒駅前14時47分発まで]通常運行⇒以降、最終バスまで【臨時】上野毛駅～目黒駅前間の折返運行	▼注C
玉11	多摩川駅		【二子玉川駅15時36分発まで】多摩川駅15時22分発まで]通常運行⇒以降、最終バスまで運休	
向02	向ヶ丘遊園駅南口	⑧乗降	【二子玉川駅15時54分発】向ヶ丘遊園駅南口15時09分発まで]通常運行⇒以降、(新二子橋 17時29分/18時56分(終車)～向ヶ丘遊園駅南口間)の折返運行	▼注D
■【空港・高尾バス 二子玉川ライズ・楽天クリムゾンバス到着便の運行詳細 (記載のない路線は通常運行です。)				
空港	羽田空港 (第3・2・1・ターミナル)		【二子玉川ライズ・楽天クリムゾンバス15時30分発まで]通常運行⇒以降、最終バスまで運休 ※花火大会中止の場合は運行します。	
高尾	新居浜・西条・今治桟橋		【二子玉川ライズ・楽天クリムゾンバス20時50分発】は二子玉川ライズ・楽天クリムゾンバスを通過いたします。※花火大会の実施・中止に関わらず、通過いたします。	
高尾	上高地バスターミナル		【二子玉川ライズ・楽天クリムゾンバス22時30分発】は通常運行	
■【空港・高尾バス 各地発～二子玉川駅・二子玉川ライズ・楽天クリムゾンバス到着便の運行詳細 (記載のない到着便は通常運行です。)				
空港	羽田空港ターミナルから到着		【羽田空港第3ターミナル14時35分発まで]は通常運行⇒以降、(羽田空港発15時35分～19時25分発まで]運休⇒[羽田空港発20時25分発から]運転再開します。	
高尾	草津温泉バスターミナルから到着		【草津温泉BT14時45分発】は二子玉川ライズ・楽天クリムゾンバスを通過いたします。※花火大会の実施・中止に関わらず、通過いたします。	
高尾	軽井沢駅から到着		【軽井沢駅14時30分発】は二子玉川ライズ・楽天クリムゾンバスを止 (渋谷MC止まり) いたします。※花火大会の実施・中止に関わらず、休いたします。	
高尾	上高地バスターミナルから到着		【上高地バスターミナル15時50分発】は通常運行	
高尾	河口湖駅から到着		【河口湖駅13時20分～18時20分発まで】は二子玉川ライズ・楽天クリムゾンバスを通過いたします。※花火大会の実施・中止に関わらず、通過いたします。	
高尾	東京TDR®から到着		【東京ディズニーシー®19時45分～21時45分発】は通常運行	

注A 玉12系統、二子玉川駅～二子玉川(高島屋前)間を運休し、二子玉川(高島屋前)～各終点の折返運行を行います。
注B 二子玉川駅～高津営業所を運休し、[臨時]高津～各終点の折返運行を行います。
注C 二子玉川駅～上野毛駅間を運休し、[臨時]上野毛駅～目黒駅間の折返運行を行います。
注D 二子玉川駅～新二子橋間を運休し、新二子橋～向ヶ丘遊園駅南口間の折返運行を行います。

※バス停の位置(①～⑨)は裏面の地図よりご覧ください。

【お願い】当日は大幅な交通渋滞が予想され、時間通りに運行できない場合がございますのでご了承ください。

せたがや

消費生活センターだより

- p.2~3 | エンカルコラム
認証ラベルを見つけてみよう! ~いつもの買い物に新しい視点を~
- p.4 | 令和4年度の世田谷区消費生活相談の状況
- p.5 | 高齢者見守り通信
仕組みを理解し上手に使おう! ~フリマサービスについて~
- p.6 | モバイルバッテリーの正しい使い方、知っていますか?
高効率給湯器等を設置される方及び施工業者の皆さまへ



世田谷区消費生活センター 相談窓口のご案内

相談専用電話

☎ 03-3410-6522

高齢者(65歳以上)専用電話

☎ 03-5486-6501

相談日時 ※祝・休日、年末年始を除く

[お願い] まずはお電話での相談をご利用くださいますようお願いいたします。

月曜～金曜 (電話・来所) 午前9時～午後4時30分
土曜 (電話のみ) 午前9時～午後3時30分



日曜・祝日は消費者ホットライン

☎188 午前10時～午後4時(国民生活センター) ※年末年始を除く

消費者庁消費者ホットライン188イメージキャラクター イヤヤン



世田谷区消費生活センター
(三軒茶屋分行舎3階)
世田谷区太子堂2-16-7

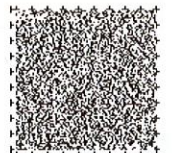


世田谷線「三軒茶屋駅」徒歩3分
田園都市線「三軒茶屋駅」北口A徒歩1分
バス すべて「三軒茶屋」バス停♀下車

回 覧

ホームページでの情報提供 <https://www.city.setagaya.lg.jp/>

世田谷区公式HP → 目次から探す → くらし手続き → 消費生活



認証ラベルを見つけてみよう! ~いつもの買い物に新しい視点を~

一般社団法人 日本サステナブル・ラベル協会 代表理事 山口真奈美

サステナビリティ（持続可能性）に関するコンサルティング・アドバイザーや、教育研修、ライフスタイルの提案等を手掛ける。（一社）日本エシカル推進協議会 副会長、環境ビジネスプラス理事長、有機関連団体理事等も務める。



サステナブル、エシカルという言葉。あなたも聞いたことがあるかも知れません。自然や地球を大切にしたり、私たちも世界中の人々も、幸せに暮らせるように、環境や社会に配慮したエシカル（倫理的）商品を選んだり、サステナブル（持続可能）な暮らしに向けて、日常を見つめ直す方も増えています。

では、どのようにサステナブル、エシカルな商品や製品かどうかを見分けたら良いのでしょうか？その手段の一つに、認証ラベルが付いたものを見つけ、選択するという方法があります。



国際認証ラベル（サステナブル・ラベル）とは？

国際認証ラベル（サステナブル・ラベル）を見たことはあるでしょうか？



FSC® 「責任ある森林管理のマーク」
(FSC label)



レインフォレスト・アライアンス
認証マーク (Rainforest Alliance
Certified seal)



OCS
(Organic Content Standard)



MSC 「海のエコラベル」
(MSC ecolabel)



国際フェアトレード認証ラベル
(FAIRTRADE Mark)



GOTS: オーガニックテキスタイル
世界基準
(Global Organic Textile Standard)



ASC 水産養殖管理協議会
(Aquaculture Stewardship
Council)



有機JAS
(Organic JAS Logo)



RSPO: 持続可能なパーム油の
ための円卓会議(Roundtable on
Sustainable Palm Oil)

※サステナブル・ラベル（持続可能な原材料調達や環境・社会的配慮につながる国際認証ラベル）

森林ではFSC®ラベル、水産物ではMSC「海のエコラベル」や養殖のASC、他にもオーガニックや公平・公正な取引を示すフェアトレードなど、さまざまなラベルがありますが、どれも違った形や色をしていますよね。でも共通点があります。それは、生産地や加工されている工場などで、自然や生態系などを守り、働く人々の人権や生活、地域など、環境・社会・経済への配慮がなされたモノづくりが実施されているか、ということ。そして、各分野のサステナブルな視点での基準をもとに、第3者の認証機関によって確認されているという点です。



消費者として私たちができること

あなたは買い物をするときに、何を基準に選んでいますか？価格や品質など、大事なポイントもありますよね。更に、「サステナブル」視点をもって選択してみるのはいかがでしょうか。

消費者である私たちの代わりに、第3者の認証機関によって生産者や企業・製品のサステナビリティが確認がされている国際認証ラベル。例えば「森を守りたい」「海が好きだし未来もお魚が食べられるといいな」「フェアトレードに少し興味がある」など、あなたが関心のあることに繋がるラベルを探してみてください。

家具やティッシュペーパーなど、木材、紙製品にはFSC®ラベル、鮭やフィッシュバーガー、明太子など水産物にはMSC「海のエコラベル」やASCラベル、野菜や調味料などには有機JASマーク、コーヒーやバナナ、スパイスなど農園産原料にはレインフォレスト・アライアンス認証マーク、チョコレートやお茶には国際フェアトレード認証ラベル、カップ麺、洗剤、石鹸にはパーム油のRSPO、タオルや洋服にはオーガニック繊維のGOTSやOCSなどが、身近なスーパー、コンビニ、ハンバーガーショップ、ファミリーレストランのドリンクバーなどに至るまで、どこかで発見出来るかも知れません。



あなたが日々の買い物の中で、楽しみながらサステナブル・ラベルのような認証ラベル付き商品や製品などを選ぶことで、その先には、素敵な生産者や自然と共生し続ける一歩にもなることでしょう。

令和4年度の世田谷区消費生活相談の状況



令和4年度の消費生活相談は6,857件で、前年度より217件増加しました。

相談の内容は、前年度と同様に化粧品や健康食品等の定期購入の相談が多く寄せられました。また昨年度はエステ・美容医療の契約トラブルなどの相談が急増しました。

▶ 相談件数の推移

年度	30年度	元年度	2年度	3年度	4年度
相談件数	7,186	7,102	7,330	6,640	6,857

▶ 相談の多い商品・サービス(上位5分類)

商品・サービスの分類(上位5分類)		件数
保健衛生品	化粧品・シャンプー・頭髮用化粧品の定期購入など	686
教養・娯楽サービス	スポーツ・健康教室、SNS経由の儲け話、出会い系サイトなど	645
教養娯楽品	スマートフォン・パソコン関連機器の購入契約など	639
保健・福祉サービス	エステ・美容医療の契約など	531
被服品	インターネット通販利用時の洋服・バッグ等の商品未着など	522

▶ 契約当事者の年齢別販売・購入形態

契約当事者の年齢別の相談件数をみると、50歳代の相談が最も多くありました。

販売・購入形態別にみると、最も件数の多い『通信販売』は全ての世代から相談があり、インターネットを利用した通信販売の相談が多く割合を占めています。『訪問販売』『電話勧誘販売』『訪問購入』の相談は在宅時間が長い傾向にある70歳以上に多く見られました。(注)年齢が不明な方や事業者からの相談は含まれていません。

販売・購入形態	年齢								合計
	19歳以下	20歳代	30歳代	40歳代	50歳代	60歳代	70歳以上		
合計	131	775	775	921	1,118	862	1,384	5,966	
通信販売	84	249	304	437	584	448	480	2,586	
店舗購入	27	318	285	273	254	169	274	1,600	
訪問販売(*1)	10	69	46	41	49	46	169	430	
電話勧誘販売	0	37	18	19	35	32	60	201	
マルチ・マルチまがい	0	17	3	3	3	4	6	36	
訪問購入	0	0	1	4	3	4	20	32	
送り付け	0	2	4	2	3	3	2	16	
その他無店舗	0	1	7	1	4	1	1	15	
不明・無関係(*2)	10	82	107	141	183	155	372	1,050	

*1「訪問販売」とは、店舗以外の場所(自宅・喫茶店等)での販売、キャッチセールス、アポイントメントセールス、催眠商法(SF商法)などの販売方法をいいます。

*2「不明・無関係」とは、購入前の相談や販売・購入には関係のない相談です。

9月は高齢者悪質商法被害防止キャンペーン月間です!

くらしの中の契約で“おかしいな?”と思ったら、まずはお電話で消費生活センターにご相談ください。

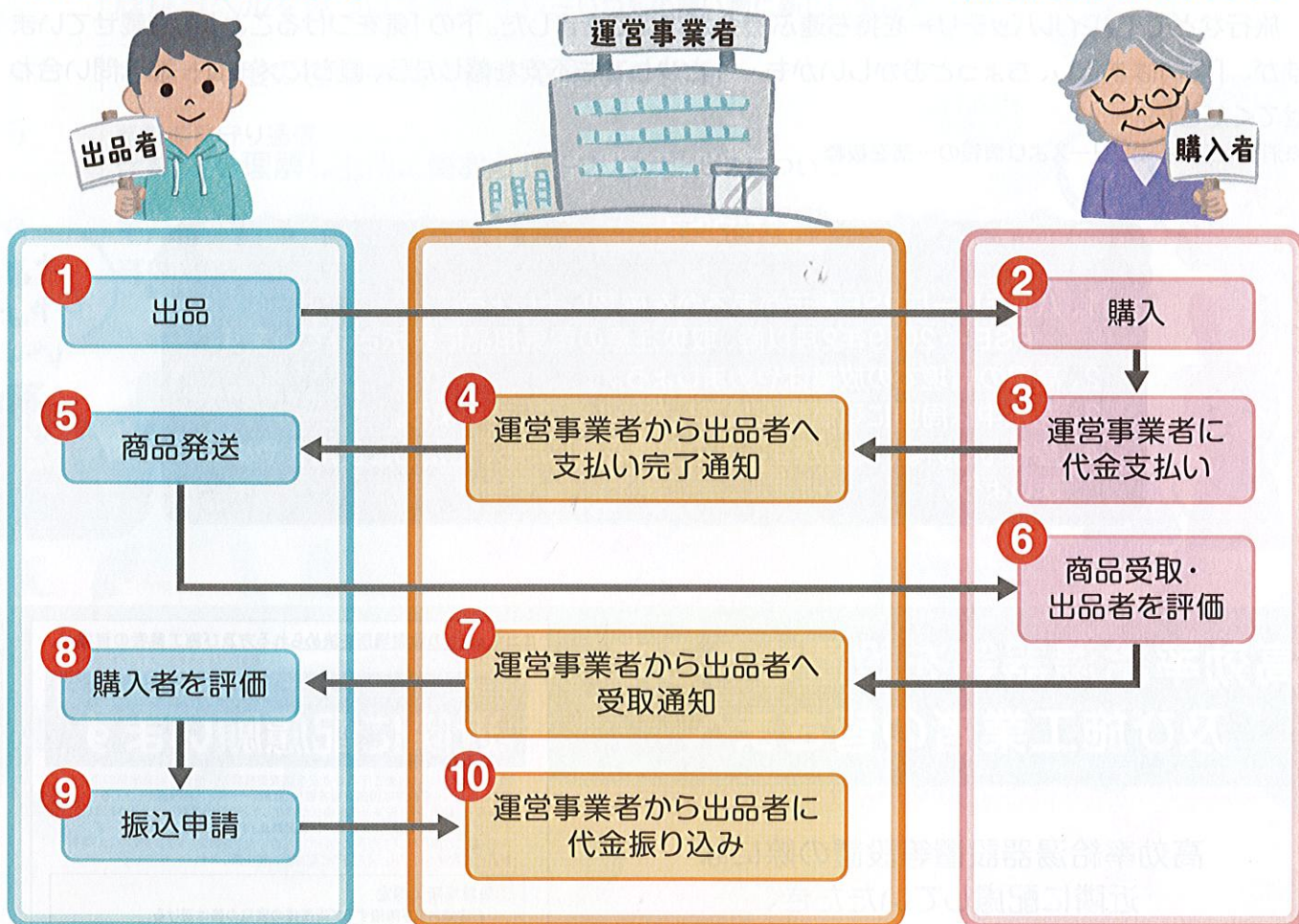
《高齢者(65歳以上)専用電話 03-5486-6501》

仕組みを理解し上手に使おう！

～フリマサービスについて～

高齢者にもフリマサービスの利用が広がっています。パソコンやスマートフォンを使って様々な商品を個人間で売買ができ、便利である反面、気をつけなければいけない点があります。

フリマサービスの仕組みについて



フリマサービスの運営事業者は、商品の出品者と購入者に取引の場を提供しており、これを利用した取引は**個人間取引**にあたります。

多くのフリマサービスの利用規約では、**取引の際に発生したトラブルは、原則、当事者間で解決することが求められています。**当事者間で解決できないときは、フリマサービス運営事業者に事情を伝え、協力を得られないか確認しましょう。



トラブルを防ぐためのポイント

- フリマサービス運営事業者が設けている利用規約や初心者ガイドなどを確認しましょう。
- 商品について、疑問があれば、購入する前に出品者に質問し解消しましょう。
- 販売時には商品の状態を細かく記載し、発送時には追跡が可能な方法をとりましょう。
- 商品の状態は届いたらすぐ確認しましょう。

～モバイルバッテリーの正しい使い方、知っていますか？～

モバイルバッテリーは、スマートフォンやタブレットなどを充電できる予備電源として、近年、急速に普及しています。軽量でありながら高電圧かつ大電力なため、多くの消費者にとって身近なものとなっていますが、取り扱いを誤ると発熱によって火傷を負うこともあり、場合によっては事故につながることもあります。

消費者庁には、モバイルバッテリーに関する事故報告が多数寄せられており、中には、公共交通機関の中で事故が起こり、運行が遅延したり、火災が発生した事例もありました。

旅行などでモバイルバッテリーを持ち運ぶ機会が増えてきました。下の「気をつけること」にも載せていますが、「臭いはするし、ちょっとおかしいかも・・・」と少しでも不安を感じたら、直ちにメーカー等へ問い合わせてください。

※消費者庁newsリリースより情報の一部を抜粋



気をつけること

- 1、バッテリーにPSE表示があるかを確認しましょう。
PSE・2019年2月以降、取扱注意の電気用品に表示されています。
- 2、高温の環境での放置はやめましょう。
- 3、充電中は周囲に可燃物を放置しないようにしましょう。
- 4、膨らんでいる、臭いがする等の異常を感じたら、ただちに使用をやめましょう。



高効率給湯器等を設置される方 及び施工業者の皆さまへ

高効率給湯器設置等設置の際には
近隣に配慮していただき、
騒音トラブルを未然に防ぎましょう！



一般社団法人日本冷凍空調
工業会発行のチラシは、
こちらの二次元コードから
ご覧下さい。

環境政策部環境保全課 電話番号 03-6432-7137

エコキュートの設置場所を決められる方及び施工業者の皆様へ

騒音トラブルの未然防止にご協力をお願い致します

エコキュートのヒートポンプユニット設置の際には、

近隣に配慮願います

2014年12月19日に消費者庁消費者安全調査委員会より「消費者安全法第23条第1項に基づく事故等原因調査報告書(家庭用ヒートポンプ給湯機から生じる運転音・振動により不眠等の健康症状が発生したとの申出事例)」が公表されました。その中で、「リスク低減」の対策として「未然防止」が重要とされています。設計・施工の際には以下の点についてご注意ください。騒音トラブルが起きないように事前にお客様へのアドバイス等のご配慮をお願い致します。

①設置場所の選定

- ・お客様および隣接のご近所様の寝室の傍は避ける
- ・ヒートポンプユニットの近辺(上方向含む)に窓や床下通風口等の音の侵入口があれば極力距離をとる
- ・ヒートポンプユニットの周囲に複合スペースを設け、壁や扉で音が反射しないように工夫する

②据付けのポイント(製品付属の据付説明書に従って施工願います)

- ・運転音や振動が増大しないように十分な強度のある場所、
- ・強固な台に据付ける(防振ゴム等の対策も検討)
- ・水平に据付ける

③苦情時の対応について

- ・経年変化による製品の異常がないかの確認
- ・据付け場所の移動(変更)の検討
裏面(次ページ)の「据付け推奨例」を参照願います。
- ・防音対策の実施

上記の詳細については、一般社団法人日本冷凍空調工業会発行の「家庭用ヒートポンプ給湯機の据付けガイドブック」を右記QRコードまたは下記URLより参照願います。

http://www.jraia.or.jp/product/heatpump/t_guide.html

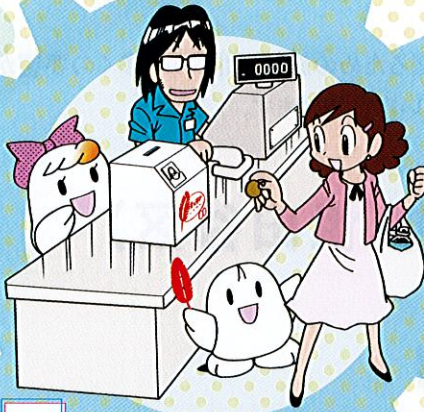


(発行元)
一般社団法人
JRAIA 日本冷凍空調工業会
The Japan Refrigeration and Air Conditioning Industry Association
〒105-0011
東京都港区芝公園3-5-8
TEL 03-3432-1671 FAX 03-3438-0308

発行：世田谷区経済産業部消費生活課 年4回(3月・6月・9月・12月)発行 聴覚等が不自由な方は、ファクシミリでお問い合わせください。
〒154-0004 世田谷区太子堂2-16-7 区役所三軒茶屋分庁舎3階 電話 03-3410-6521・6523 ファクシミリ 03-3411-6845
『消費生活センターだより』は、区役所、総合支所、出張所、まちづくりセンター、図書館、区民センター、地区会館等で配布しています。
消費生活センターの各事業は、区のホームページからご覧いただけます。

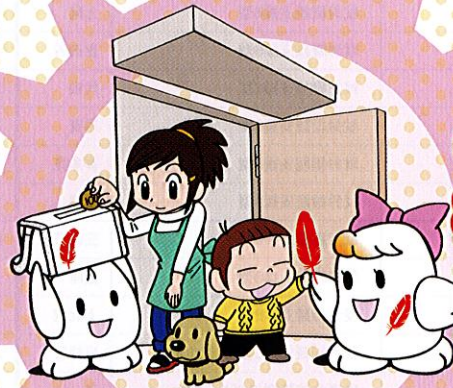
赤い羽根 共同募金運動のご案内

じぶんの町を良くしよう
しくみ。

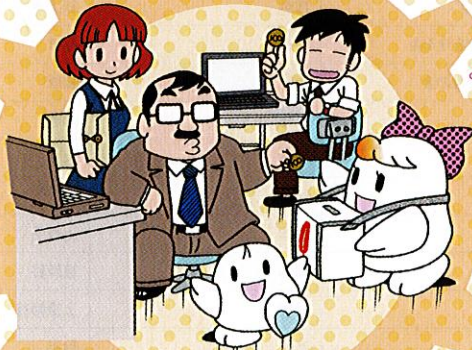


コンビニでもひがう。

THANKS



地域でありがとう。



会社でありがとう。

愛ちゃん と 希望くん
©中央共同募金会

共同募金運動は、地域、街頭、会社など
様々な機会を通じて広く募金へのご協力を呼びかけております。
募金運動へのご協力、ご参加は任意で、寄付金額も任意です。
また、匿名によるご寄付等もありがたくお預かりし、
社会福祉施設・団体の社会福祉サービス充実のために活用させていただきます。



ごあいさつ

世田谷区の皆様におかれましては、赤い羽根共同募金運動に多大なご理解を賜り、誠に有り難く、厚く御礼申し上げます。昨年度の運動には、区民の皆様から多くのご芳志をお寄せいただきましたので、以下のとおりご報告いたします。また、一昨年度にお寄せいただいた募金は、都内に所在する社会福祉施設・団体が行う事業へ配分されました。そのうち、世田谷区内で配分を決定した施設・団体は以下のとおりです。

昨今の多様化・複雑化する社会情勢を受け、本年も社会福祉サービスの充実を図るための施設・団体から多くの要望が寄せられております。皆様におかれましては、本年も変わらぬご理解を賜りますようお願い申し上げます。



赤い羽根共同募金運動のご報告(世田谷区)

令和4年度赤い羽根共同募金

地区募金額 22,323,161円

施設・団体名	団体事業種別	所在地	施設・団体名	団体事業種別	所在地
機灯会 グループホームあかり	認知症対応型共同生活介護	千歳台	心のおしゃべり音楽工房	団体	弦巻
機灯会 デイサービスセンターほのか千歳台	認知症対応型通所介護	千歳台	世田谷スポ・レクネット	団体	駒沢
わんぱくクラブ育成会 ひかり	心身障害者(児)放課後等デイサービス	若林	雑居まつり実行委員会	団体	叡徳寺
つどい なかまっち相談室	指定特定相談支援事業	中町	玉川福祉フェスティバル	団体	中町
藍 Factory藍	就労継続支援B型	若林	喜多見地区区民まつり実行委員会	団体	喜多見
権 Navioナヤキ	就労継続支援B型	上馬	砧地区緑化まつり実行委員会	団体	砧
せたがや桜の木会 上町工房	就労継続支援B型	世田谷	COSちとふなキッズフェスタ実行委員会	団体	船橋
せたがや桜の木会 まもりやま工房	就労継続支援B型	代田	船橋ふれあいまつり実行委員会	団体	船橋
せたがや桜の木会 用賀福祉作業所	就労継続支援B型	用賀	祖師谷ふるさとフェスティバル組織委員会	団体	祖師谷
せたがや桜の木会 喜多見夢工房	就労継続支援B型	喜多見	自由広場実行委員会	団体	上北沢
せたがや白梅 白梅福祉作業所	就労継続支援B型	松原	からすやま新年子どもまつり実行委員会	団体	南烏山
リンク・オブりばてい リバティ世田谷	就労継続支援B型	三軒茶屋	ばるランド実行委員会	団体	上祖師谷
めくはうす まごの手便	就労継続支援B型	松原	第21回すくすくメッセ烏山実行委員会	団体	上北沢
世田谷さくら会 喫茶室パイン	就労継続支援B型	上北沢	フィールドフェスティバル実行委員会	団体	上祖師谷
せたがや桜の木会 わくわく祖師谷	就労継続支援B型・生活介護	祖師谷	親子木工まつり実行委員会	団体	北烏山
つどい グループホームきぬた	重度身体障害者グループホーム	砧	世田谷区中途失職・難聴者の会	団体	桜上水
にじのこ デイサービスにじのこ赤堤	放課後等デイサービス	赤堤	世田谷区重症心身障害児(者)を守る会	団体	北沢
にじのこ デイサービスにじのこ給田	放課後等デイサービス	給田	世田谷区肢体不自由児(者)父母の会	団体	松原
NKOにこ	自立訓練(生活訓練)	宮坂	翠の会	団体	赤堤
にじのこ 幼児グループにじのこ	児童発達支援事業	給田	ふたばの会	団体	大原
つどい 東北沢つどいの家	生活介護	北沢	さくら会	団体	奥沢
つどい 玉堤つどいの家	生活介護	玉堤	トマト会	団体	上野毛
藍 Garden藍	共同生活援助	若林	こいぬクラブ	団体	祖師谷
東京都手をつなぐ育成会 生活支援ホーム世田谷	共同生活援助	宇奈根	こねこクラブ	団体	上祖師谷
親子体操びよんびよんうさぎ	団体	代田	五月会	団体	給田
世田谷サポートクラブ	団体	宮坂	世田谷さくら会	団体	上祖師谷
むつみ会1組	団体	宮坂	僕んち	団体	代田
むつみ会2組	団体	経堂	寺子屋カラース	団体	深沢
むつみ会3組	団体	経堂	キッズポケットクラブ	団体	宇奈根
むつみ会南	団体	経堂	にじのこにじのこ成人グループ自主事業	団体	南烏山
こぶたの会	団体	太子堂	世田谷ミニキャブ区民の会	団体	八幡山
ガチャパンとともに生きる会	団体	下馬	烏山地域青少年地区委員会	団体	南烏山
AVE	団体	桜丘	せたがや子育てネットおでかけひろばぶりっじ@roka	団体	南烏山
ヒューマンハーバー世田谷	団体	野沢	世田谷区社会福祉協議会	社会福祉協議会	成城

《お問い合わせ》 東京都共同募金会 世田谷区協会の
 (事務局)世田谷区 保健福祉政策部 生活福祉課
 TEL:03-5432-2767(直通)