

せたがやの学校保健

令和5年6月

世田谷区教育委員会

世田谷区学校保健会

目 次

学校保健事業概要

第1. 定期健康診断結果集計	3
第2. 心臓検診	7
第3. 腎臓検診	9
第4. 生活習慣病予防検診	10
第5. 結核検診	12
第6. 感染症予防	13
第7. 学校環境衛生	14
第8. 学校保健電算事務	15
第9. 学校管理下における事故及び交通事故	16

学校保健会事業報告

第1. 学校保健会とは	21
第2. 令和4年度事業報告	22
1. 総会	22
2. 理事会	22
3. 世田谷区学校保健功労者表彰・世田谷区健康安全推進学校表彰 表彰式	23
4. 学校保健会講演会	23
5. 専門委員会	23
6. 専門委員会議事録要旨	24
7. 表彰	26
8. 各種大会・研修会への参加	30
9. その他	30
10. 令和4年度世田谷区学校保健会役員名簿	31
11. 令和4年度世田谷区学校保健会理事名簿	31
12. 令和4年度世田谷区学校保健会専門委員会委員名簿	32
世田谷区学校保健会会則	33

学校保健事業概要

教育委員会

第 1. 定期健康診断結果集計

1. 定期健康診断結果集計（区平均）

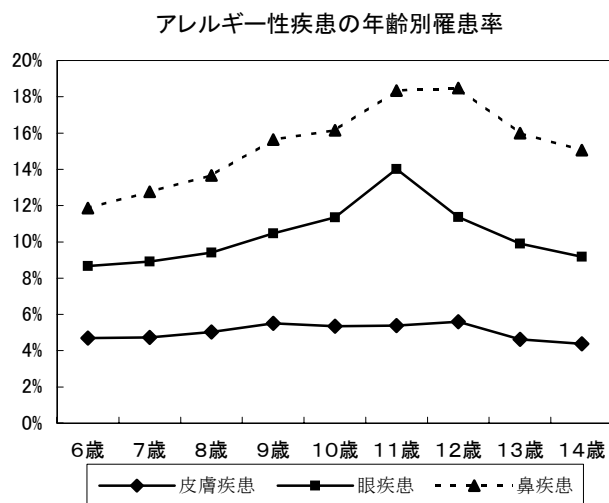
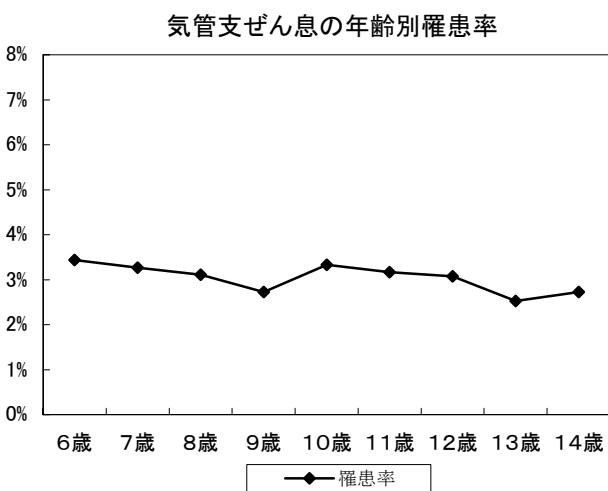
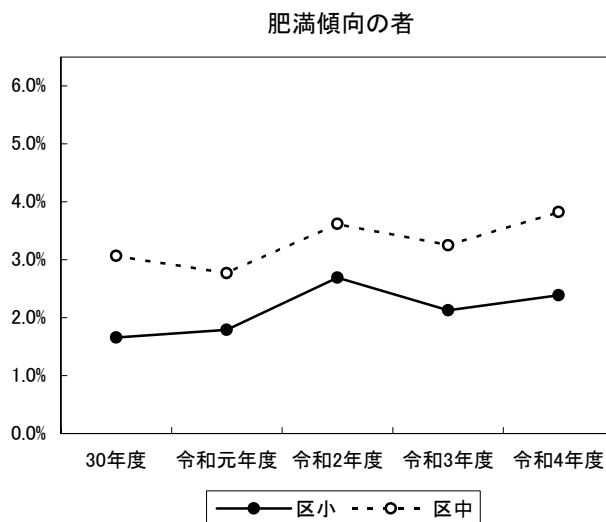
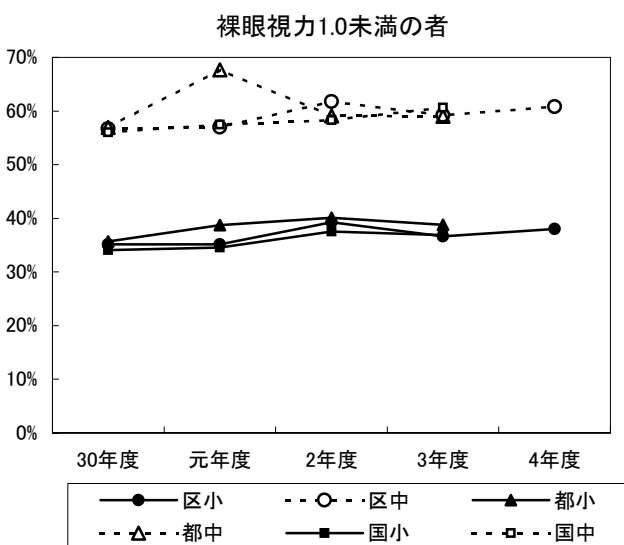
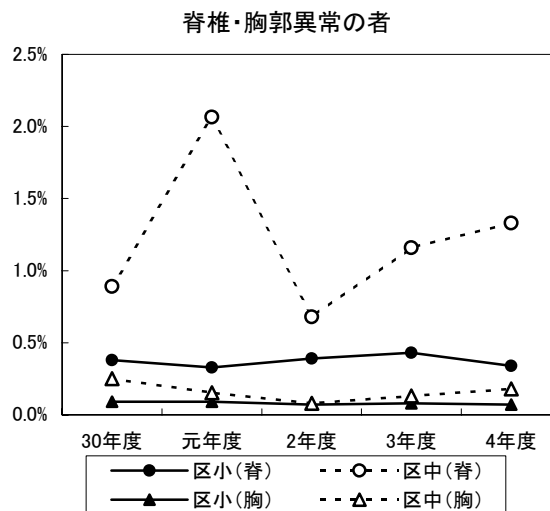
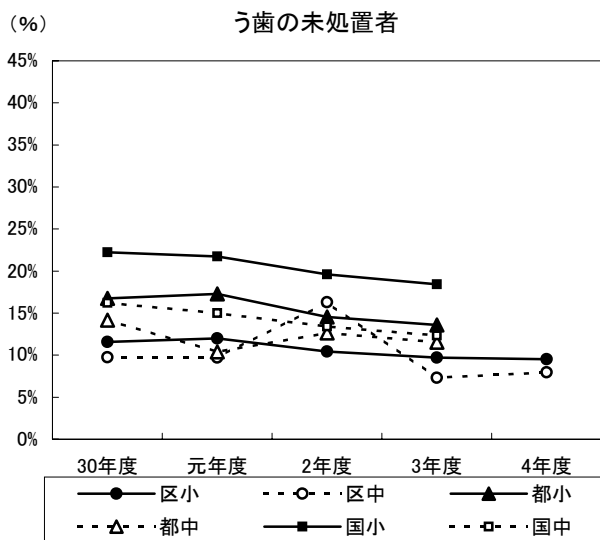
区 分			身 長(cm)		体 重(kg)	
学校	学年	年度 性別	男	女	男	女
小 学 校	1	3	117.3	116.1	21.7	21.0
		4	117.5	116.3	21.7	21.0
	2	3	123.2	122.3	24.3	23.7
		4	123.5	122.4	24.6	23.7
	3	3	128.8	128.0	27.3	26.6
		4	129.2	128.5	27.6	26.9
	4	3	134.4	134.5	30.9	29.9
		4	134.5	134.6	31.9	30.4
	5	3	140.0	141.4	34.7	34.3
		4	140.1	141.7	35.1	34.5
	6	3	146.3	147.4	39.0	38.8
		4	146.6	148.2	39.3	39.6
中 学 校	1	3	153.9	152.7	44.5	43.6
		4	154.0	152.6	44.9	43.9
	2	3	161.0	155.6	49.8	47.3
		4	161.5	155.8	49.9	47.3
	3	3	166.5	157.2	54.3	49.5
		4	166.5	157.3	55.1	49.5

2. 令和4年度定期健康診断結果・疾病異常集計表

項目	区分		就学前			小学校						
	性別		男	女	就学 前計	男						
	年齢・学年		5歳	5歳		1年	2年	3年	4年	5年	6年	
1	受診者数(1~20) ※6,10,17の一部を除く		3,338	3,100	6,438	3,409	3,461	3,334	3,236	3,380	3,314	
2	栄養 状態	栄養不良	0	0	0	0	1	0	0	1	2	
		肥満傾向	2	0	2	16	25	29	47	53	46	
3	脊柱側わん症・脊柱異常		5	2	7	7	7	11	15	16	14	
4	胸郭異常		2	1	3	5	0	6	2	4	5	
5	四肢異常		0	0	0	1	1	0	0	1	2	
6	視力	裸眼視力測定者数(1)~(4)の合計	-	-	-	3,317	3,327	3,136	2,922	2,971	2,738	
		(1)裸眼視力1.0以上	-	-	-	2,502	2,404	2,085	1,788	1,620	1,354	
		(2)裸眼視力0.7以上1.0未満	-	-	-	490	412	374	350	349	321	
		(3)裸眼視力0.3以上0.7未満	-	-	-	266	332	445	457	522	532	
		(4)裸眼視力0.3未満	114	106	220	59	179	232	327	480	531	
		(1)~(4)のうち眼鏡・コンタクト装用者	-	-	-	38	73	120	176	310	349	
		裸眼視力未測定者のうち眼鏡・コンタクト装用者	-	-	-	75	108	193	296	404	570	
7	感染性眼疾患					2	1	4	4	5	0	
8	アレルギー性眼疾患		140	124	264	315	343	334	357	420	447	
9	その他の眼疾患・異常					66	98	113	99	126	118	
10	難聴		6	5	11	34	18	14	-	14	-	
11	耳疾患					436	335	315	292	264	295	
12	アレルギー性鼻疾患		646	551	1,197	446	505	518	577	639	640	
13	その他の鼻・副鼻腔疾患					133	119	104	103	105	67	
14	口腔咽喉頭疾患					4	6	2	3	4	1	
		感染性皮膚疾患							2	2	1	3
15	皮膚 疾患	アレルギー性皮膚疾患(アトピー性皮膚炎)	42	38	80	147	151	153	160	174	159	
		アレルギー性皮膚疾患(アトピー性皮膚炎以外)				15	21	24	15	22	20	
		その他の皮膚疾患				14	11	14	17	4	4	
16	結 核	結核患者	-	-	-	0	0	0	0	0	0	
		精密検査対象者	-	-	-	35	8	10	6	8	1	
17	心 臓	心臓疾患	17	19	36	35	19	24	32	26	17	
		心電図異常	-	-	-	22	-	-	-	-	-	
18	尿蛋白検出		-	-	-	2	5	7	12	16	44	
19	尿糖検出		-	-	-	1	1	4	0	3	3	
20	そ の 他	気管支ぜん息	-	-	-	140	140	114	93	138	125	
		腎臓疾患	-	-	-	4	7	8	8	3	9	
		言語障害	-	-	-	11	5	7	3	8	4	
		その他の疾病・異常	27	17	44	21	22	35	22	23	34	
21	歯 及 び 口 腔 検 査	歯科受診者数	-	-	-	3,390	3,432	3,312	3,202	3,326	3,263	
		う歯処置完了者	303	267	570	385	554	700	660	700	457	
		う歯未処置歯のある者	214	181	395	284	310	366	400	332	251	
		永久歯のう歯経験者				26	57	127	229	281	359	
		要観察歯のある者(CO)				107	122	155	190	204	150	
		歯周疾患				8	23	35	25	22	20	
		歯周疾患要観察者(GO)				76	115	166	168	214	228	
		歯列・咬合の異常				97	151	192	130	148	161	
		顎関節の異常				0	1	1	0	0	1	
		歯垢の状態				51	86	106	84	117	91	
		その他の疾病及び異常				67	54	41	36	18	22	
			永久歯 のう歯	未処置歯数(D)	-	-	-	-	-	-	-	214
		う歯による喪失歯数(M)		-	-	-	-	-	-	-	-	9
処置歯数(F)	-	-		-	-	-	-	-	-	455		

小学校							中学校							小・中 学校計	4 年度 (%)	3 年度 (%)
女						小学 校計	男			女			中学 校計			
1年	2年	3年	4年	5年	6年		1年	2年	3年	1年	2年	3年				
3,140	3,125	3,069	2,970	2,954	3,030	38,422	2,045	2,075	1,984	1,763	1,690	1,720	11,277	49,699	-	-
0	0	0	3	1	2	10	3	3	3	4	6	6	25	35	0.1	0.1
11	17	17	22	19	11	313	35	22	28	17	13	15	130	443	0.9	0.9
7	8	7	8	20	12	132	26	34	21	21	20	28	150	282	0.6	0.6
0	0	1	0	2	1	26	9	5	4	1	0	1	20	46	0.1	0.1
0	0	1	1	1	4	12	3	2	2	3	2	4	16	28	0.1	0.1
3,043	3,002	2,856	2,597	2,447	2,390	34,746	1,769	1,706	1,607	1,446	1,287	1,228	9,043	43,789	-	-
2,357	2,127	1,704	1,424	1,165	1,006	21,536	801	703	632	554	441	415	3,546	25,082	57.3	58.8
424	365	422	335	285	256	4,383	245	235	221	192	188	172	1,253	5,636	12.9	12.8
218	343	454	476	535	533	5,113	351	354	359	298	275	267	1,904	7,017	16.0	15.2
44	167	276	362	462	595	3,714	372	414	395	402	383	374	2,340	6,054	13.8	13.1
48	86	150	219	312	471	2,352	262	256	276	319	303	322	1,738	4,090	9.3	9.4
80	118	200	364	504	646	3,558	282	410	409	315	446	526	2,388	5,946	12.0	11.5
0	2	0	3	1	0	22	0	3	0	0	0	1	4	26	0.1	0.1
253	244	269	293	299	442	4,016	246	213	203	187	160	137	1,146	5,162	10.4	11.0
64	90	107	96	90	120	1,187	58	69	88	60	40	51	366	1,553	3.1	2.9
19	15	14	-	11	-	139	12	-	6	11	-	7	36	175	0.4	0.3
440	373	297	291	282	239	3,859	162	167	122	191	170	145	957	4,816	9.7	9.0
331	335	357	394	384	523	5,649	424	361	316	280	241	242	1,864	7,513	15.1	14.7
74	62	46	51	53	42	959	33	38	25	19	17	13	145	1,104	2.2	2.7
6	4	3	9	4	4	50	5	1	2	1	5	5	19	69	0.1	0.2
4	1	3	5	8	9	46	0	0	0	0	0	0	0	46	0.1	0.1
130	122	130	150	125	142	1,743	114	90	84	94	77	70	529	2,272	4.6	4.9
15	18	15	17	18	21	221	2	4	2	3	3	6	20	241	0.5	0.7
10	6	10	10	6	1	107	1	2	1	1	4	1	10	117	0.2	0.3
0	0	0	0	0	0	0	0	0	0	0	0	0	0	0	0.0	0.0
31	8	5	3	7	11	133	5	6	9	11	8	11	50	183	0.4	0.3
28	22	27	20	19	17	286	18	15	16	13	8	7	77	363	0.7	0.8
13	-	-	-	-	-	35	29	-	-	13	-	-	42	77	0.2	0.1
14	23	15	30	38	81	287	25	43	49	35	22	29	203	490	1.0	1.9
3	2	0	1	3	1	22	3	2	5	0	7	2	19	41	0.1	0.1
85	75	85	76	73	76	1,220	78	62	69	39	33	32	313	1,533	3.1	3.4
6	5	6	6	9	7	78	3	4	4	2	3	2	18	96	0.2	0.9
5	4	5	1	5	3	61	2	2	3	0	2	1	10	71	0.1	0.1
22	21	15	25	11	17	268	24	26	26	20	14	21	131	399	0.8	0.8
3,115	3,101	3,034	2,936	2,912	3,008	38,031	1,998	2,026	1,948	1,725	1,650	1,691	11,038	49,069	-	-
307	430	553	621	488	414	6,269	229	252	267	195	222	279	1,444	7,713	15.7	16.7
240	254	348	316	295	229	3,625	140	138	160	135	129	175	877	4,502	9.2	9.2
31	74	133	238	320	436	2,311	298	359	412	287	330	439	2,125	4,436	9.0	9.4
120	145	189	188	192	230	1,992	167	194	222	183	203	203	1,172	3,164	6.4	6.6
13	14	36	31	27	24	278	31	36	40	17	12	18	154	432	0.9	0.7
81	123	165	130	208	219	1,893	165	182	188	112	119	129	895	2,788	5.7	5.5
142	137	191	114	154	138	1,755	74	64	49	62	50	62	361	2,116	4.3	3.0
2	5	0	1	2	3	16	1	3	4	1	1	6	16	32	0.1	0.0
42	53	86	55	79	64	914	28	35	39	11	17	25	155	1,069	2.2	1.6
66	42	29	22	19	14	430	5	0	5	5	2	9	26	456	0.9	1.0
-	-	-	-	0	259	38,422	194	-	0	235	-	0	11,277	49,699	-	-
-	-	-	-	0	7	16	20	-	0	22	-	0	42	58	-	-
-	-	-	-	0	533	988	401	-	0	423	-	0	824	1,812	-	-

3. う歯、脊椎・胸郭異常、近視、肥満傾向、気管支ぜん息、アレルギー性疾患の推移等 (定期健康診断による)



令和4年度東京都、全国の平均については保健統計調査が完了していないため掲載できず。

第2. 心臓検診

1. 目的

- (1) 医療や経過観察を必要とする場合は、適切な治療・管理を受けるよう指導する。
- (2) 心疾患の早期発見及び、適切な管理指導を行って疾病の悪化を防ぎ、さらには突然死を防止する。
- (3) 適切な指導区分を定め、過度の運動制限や無用な生活制限を解除する。

2. 実施内容

(1) 対象

- ① 小学校1年生、4年生、中学生1年生の全員
 - ② ①以外の学年で、学校内科医が必要と認めた者
 - ③ 前年度心臓検診で「1年後再検査」の判定を受けた者
- ※他自治体からの転入生で、直近の対象学年に受診していない児童・生徒も対象となる。

(2) 検査施内容

1次検診	心臓病調査票、川崎病再調査票（該当者のみ）による問診調査 【小学校】心音心電図検査（4誘導）、【中学校】心電図検査（12誘導）
2次検診	医師による診察、心電図検査（12誘導） 胸部X線検査※、負荷心電図検査※ ※該当者のみ

3. 受診状況

単位:人

	小学校						中学校			計
	1	2	3	4	5	6	1	2	3	
受診者数(a)	6,530	104	78	6,186	187	113	3,836	49	22	17,105
2次検診該当数(b)	36	3	2	29	6	3	42	4	0	125
2次検診該当率(b/a)%	0.6%	2.9%	2.6%	0.5%	3.2%	2.7%	1.1%	8.2%	0%	0.7%
2次検診受診者数	30	1	2	25	4	2	35	3	0	102
要医療機関受診該当者数	5	0	0	5	1	0	6	1	0	18

4. 判定結果別人数

単位:人

	判定	小学校						中学校			計
		1	2	3	4	5	6	1	2	3	
1次検診	正常範囲	6,315	84	68	5,970	158	99	3,678	30	13	16,415
	2次該当	36	3	2	29	6	3	42	4	0	125
	要専門医療 機関受診	0	0	0	0	0	0	1	0	0	1
	1年後再検査	0	2	3	5	9	10	7	9	7	52
	主治医管理	129	8	4	94	6	1	30	2	1	275
	管理不要	50	7	1	88	8	0	78	4	1	237
2次検診	正常範囲	7	0	0	5	0	0	8	0	0	20
	要専門医療 機関受診	5	0	0	5	1	0	5	1	0	17
	1年後再検査	16	1	2	12	2	2	19	2	0	56
	主治医管理	0	0	0	0	0	0	1	0	0	1
	管理不要	2	0	0	3	1	0	2	0	0	8

5. 要医療機関受診該当者の状況

学年	学校心臓検診の所見	人数
小1	QT延長の疑い	1名
	WPW症候群	3名
	完全右脚ブロック	1名
小4	QTc延長(0.494)	1名
	QTc延長(0.460)	1名
	QT延長、異常T波	1名
	WPW症候群	2名
小5	完全右脚ブロック	1名
中1	右室肥大、右軸偏位	1名
	異常ST、異常T波	1名
	完全右脚ブロック、 右軸偏位、心拡大	1名
	心室性期外収縮(2連発)	1名
	完全右脚ブロック	1名
	Ⅱ度房室ブロック	1名
中2	上室性期外収縮(頻発)	1名

第3. 腎臓検診

1. 目的

- (1) 無症状の為放置され、腎不全に移行する可能性のある慢性腎炎の早期発見。
- (2) 糖尿病等の疾患の早期発見早期治療、及び重症化防止。

2. 実施内容

	対象者	内容	項目
1次検診	全児童生徒	尿検査	(早朝尿) 蛋白、潜血、糖
2次検診	1次検診で陽性判定を受けた者 ※尿糖(+)以上の者を除く	尿検査	(早朝尿) 蛋白、潜血、糖、沈査
3次検診	2次検診で陽性判定を受けた者 ※尿糖(±)以上、経過観察、主治医管理者を除く	①問診 ②診察 ③血圧測定	
		④採血	血液学的検査、生化学的検査、免疫学的検査
		⑤尿検査	(早朝尿) 蛋白、潜血、糖、沈査 (昼間尿) 蛋白、潜血、糖、沈査

3. 実施状況

① 1次及び2次検診受診状況

単位：人

	在籍者	1次検診					2次検診				
		受診者	受診率 (%)	2次 対象者	尿糖 +以上	有所見率 (%)	受診者	3次 対象者	尿糖 ±以上	経過 観察	有所見率 (%)
	a	b	b/a	c	d	(c+d)/b	e	f	g	h	(f+g)/b
小学校	38,585	38,345	99.4	760	21	2.0	743	157	5	44	0.4
中学校	11,780	11,352	96.4	524	18	4.8	500	106	5	18	1.0
計	50,365	49,697	98.7	1,284	39	2.7	1,243	263	10	62	0.5

② 3次検診状況

単位：人

	受診者	結果						
		異常なし	腎炎疑い	体位性 蛋白尿	尿路 感染症	無症候性 血尿	無症候性 蛋白尿	その他
小学校	99	53	2	5	0	27	14	0
中学校	66	47	2	3	0	8	7	1
合計	165	100	4	8	0	35	21	1

※未受診：小学校58人、中学校40人

※一部複数の所見に該当する者あり

第4. 生活習慣病予防検診

1. 目的

「大人の病気」といわれてきた生活習慣病の危険因子（肥満・脂質異常症・高血圧・高血糖）の値が高い子どもが増えている。検診及び個別指導（医師による検診と生活指導・栄養士による食事指導）を通して、正しい食事・運動等の生活習慣を身につけ、児童・生徒の生活習慣病予防に努める。

2. 実施内容

(1) 検診対象者

肥満度30%以上のうち

ア. 小学2・4年、中学1年（対象学年）の希望者

イ. 前年度管理区分が「1年後再検」及び「要精密」で専門医療機関未受診の希望者

ウ. 対象学年以外で学校が受診勧奨した希望者

(2) 検診内容

ア. 医師による検診 : 血液検査、血圧測定

イ. 栄養士による栄養指導 : 食事診断、個別指導（書面）

3. 実施状況

① 受診状況

単位：人

		検診対象者 ※1	申込		受診状況						
			検診 申込者 人数	申込率 率	医師 検診 + 栄養 指導 人数	医師検診 人数	その他 人数	いずれか 受診者 人数	すべて 未受診者 人数	受診率 ※2 率	検診 対象者の 受診率 ※3 率
小学校	2年	101	50	49.5%	22	15	4	41	9	82.0%	40.6%
	4年	181	88	48.6%	22	44	11	77	11	87.5%	42.5%
	その他	36	30	83.3%	3	20	1	24	6	80.0%	66.7%
	計	318	168	52.8%	47	79	16	142	26	84.5%	44.7%
中学校	1年	147	73	49.7%	18	43	4	65	8	89.0%	44.2%
	その他	10	7	70.0%	1	6	0	7	0	100.0%	70.0%
	計	157	80	51.0%	19	49	4	72	8	90.0%	45.9%
合計		475	248	52.2%	66	128	20	214	34	86.3%	45.1%

※1 検診対象者：対象学年の肥満度30%以上および前年度検診結果による該当者（令和4年5月時点）

※2 受診率：検診申込者に対する受診率

※3 検診対象者の受診率：検診対象者に対する受診率

② 血液検査結果

単位：人

		検査人数	異常なし		異常あり	
			人数	率	人数	率
小学校	2年	36	28	77.8%	8	22.2%
	4年	65	22	33.8%	43	66.2%
	その他	23	6	26.1%	17	73.9%
	計	124	56	45.2%	68	54.8%
中学校	1年	61	12	19.7%	49	80.3%
	その他	7	1	14.3%	6	85.7%
	計	68	13	19.1%	55	80.9%
合計		192	69	35.9%	123	64.1%

③ 判定結果

単位：人

		受診者		要精密検査		かかりつけ医療機関受診		1年後再検		管理不要		判定なし(栄養指導のみ)※	
		人数	率	人数	率	人数	率	人数	率	人数	率	人数	率
小学校	2年	41	29.3%	12	29.3%	3	7.3%	6	14.6%	15	36.6%	4	9.8%
	4年	77	35.1%	27	35.1%	2	2.6%	20	26.0%	17	22.1%	11	14.3%
	その他	24	45.8%	11	45.8%	0	0.0%	6	25.0%	6	25.0%	1	4%
	計	142	35.2%	50	35.2%	5	3.5%	32	22.5%	38	26.8%	16	11.3%
中学校	1年	65	49.2%	32	49.2%	1	1.5%	18	27.7%	10	15.4%	4	6.2%
	その他	7	42.9%	3	42.9%	0	0.0%	4	57.1%	0	0.0%	0	0%
	計	72	48.6%	35	48.6%	1	1.4%	22	30.6%	10	13.9%	4	5.6%
合計		214	39.7%	85	39.7%	6	2.8%	54	25.2%	48	22.4%	20	9.3%

※医師検診受診したものの採血できなかった者(小学校2年生：1名)含む

④ 医師所見結果

単位：人

		医師所見(疑い)														所見なし	
		耐糖能異常		肝機能異常		脂質異常症		高血圧		重度肥満		高尿酸血症		その他			
		人数	率	人数	率	人数	率	人数	率	人数	率	人数	率	人数	率	人数	率
小学校	2年	37	5.4%	8	21.6%	13	35.1%	0	0.0%	0	0.0%	1	2.7%	5	13.5%	15	40.5%
	4年	66	24.2%	19	28.8%	28	42.4%	0	0.0%	2	3.0%	4	6.1%	5	7.6%	17	25.8%
	その他	23	21.7%	6	26.1%	11	47.8%	1	4.3%	4	17.4%	8	34.8%	0	0.0%	6	26.1%
	計	126	18.3%	33	26.2%	52	41.3%	1	0.8%	6	4.8%	13	10.3%	10	7.9%	38	30.2%
中学生	1年	61	31.1%	13	21.3%	33	54.1%	0	0.0%	0	0.0%	14	23.0%	4	6.6%	10	16.4%
	その他	7	14.3%	1	14.3%	5	71.4%	0	0.0%	1	14.3%	0	0.0%	1	14.3%	0	0.0%
	計	68	29.4%	14	20.6%	38	55.9%	0	0.0%	1	1.5%	14	20.6%	5	7.4%	10	14.7%
合計		194	22.2%	47	24.2%	90	46.4%	1	0.5%	7	3.6%	27	13.9%	15	7.7%	48	24.7%

※1人で複数該当していた場合、それぞれにカウントしている。

第5. 結核検診

1. 目的

児童・生徒の結核感染防止、感染者及び発病者の早期発見・早期治療、患者発生時の対応を地域保健と連携し実施することで、結核対策の充実・強化を図る。

2. 実施内容

問診調査・・・全児童生徒対象に問診調査を実施

学校医診察・・・内科検診時に自覚症状等を確認

結核対策委員会・・・問診調査、学校医診察にて抽出された者について、精密検査の必要性を審議

精密検査・・・胸部エックス線撮影の実施

事後措置・・・精密検査の結果、所見のあった者に対し、医療機関受診を指示

3. 実施状況

① 受診状況

(令和4年8月末集計)

単位：人

	問診調査		学校医による診察		問診調査・ 診察ともに 未実施	対策委員会 要検討者数
	実施者数	調査の結果 要検討者数	実施者数	診察の結果 要検討者数		
小学校	38,557	197	38,298	0	30	187
中学校	11,055	34	10,650	1	54	32
合計	49,612	231	48,948	1	84	219

② 精密検査該当者の状況

(令和5年3月末集計)

単位：人

	質問1	質問2	質問3	質問4	質問5	合計
	本人結核 罹患歴	本人結核 投薬歴	家族等 結核罹患 歴	呼吸器 自覚症状	高蔓延国 在住歴 (うち一時 帰国等)	
検討者数	1	0	7	1	259 (23)	268
精密検査 対象者数	0	0	0	1	239 (23)	240
内訳	小学校	0	0	0	201 (22)	201
	中学校	0	0	0	38 (1)	39

③ 精密検査実施状況及び受診結果

(令和5年3月末集計)

単位：人

	精密検査 対象者数 (うち一時帰 国者等)	受診者数	検査結果			未受診者 (内訳)			
			所見なし	所見あり ※1	肺以外の所 見あり※2	R5度 受診予 定者	一時帰 国等	その他 ※3	
小学校	201(22)	153	144	1	8	48	8	22	18
中学校	39(1)	32	32	0	0	7	3	1	3
合計	240(23)	185	176	1	8	55	11	23	21

※1 医療機関受診の結果異常なし

※2 側弯症等

※3 他医療機関でX線検査を受診した者、転出、保護者の意向により未受診の者等

第6. 感染症予防

1. 目的

児童・生徒の感染症の発生状況を調査・把握し早期予防に努める。

2. インフルエンザ様疾患による臨時休業状況

① 臨時休業等(学級閉鎖、学年閉鎖、学校閉鎖、時差登下校)を実施した学校・園数(同一校を1校で計上)

	学校・園数	学級数
幼稚園	2	5
小学校	31	57
中学校	5	5
合計	38	67

② 臨時休業等 地域別実施状況(学校・園数)(同一校を1校で計上)

	世田谷地域	北沢地域	玉川地域	砧地域	烏山地域	年度計
幼稚園	1	0	0	0	1	2
小学校	6	4	10	8	3	31
中学校	3	0	1	1	0	5
合計	10	4	11	9	4	38

③ 臨時休業等 月別実施状況(延べ数)

	令和4年9月		10月		11月		12月		令和5年1月		2月		3月		年度計	
	学校・園数	学級数	学校・園数	学級数	学校・園数	学級数	学校・園数	学級数	学校・園数	学級数	学校・園数	学級数	学校・園数	学級数	学校・園数	学級数
幼稚園	0	0	0	0	0	0	0	0	1	1	0	0	1	4	2	5
小学校	0	0	0	0	0	0	2	3	9	12	16	26	12	16	39	57
中学校	0	0	0	0	0	0	1	1	2	2	1	1	1	1	5	5
合計	0	0	0	0	0	0	3	4	12	15	17	27	14	21	46	67

3. 感染性胃腸炎による臨時休業状況

<月別実施状況>(延べ数)

	令和4年9月		10月		11月		12月		令和5年1月		2月		3月		年度計	
	学校・園数	学級数	学校・園数	学級数	学校・園数	学級数	学校・園数	学級数	学校・園数	学級数	学校・園数	学級数	学校・園数	学級数	学校・園数	学級数
幼稚園	0	0	0	0	0	0	0	0	0	0	0	0	0	0	0	0
小学校	0	0	0	0	1	1	0	0	1	1	0	0	0	0	2	2
中学校	0	0	0	0	0	0	0	0	0	0	0	0	0	0	0	0
合計	0	0	0	0	1	1	0	0	1	1	0	0	0	0	2	2

4. 新型コロナウイルス感染症による臨時休業状況

<月別実施状況>(延べ数)

	令和4年4月		5月		6月		7月		9月		10月	
	学校数	学級閉鎖	学校数	学級閉鎖	学校数	学級閉鎖	学校数	学級閉鎖	学校数	学級閉鎖	学校数	学級閉鎖
小学校	15	30	11	17	12	15	39	100	25	34	7	9
中学校	1	1	1	4	2	2	13	23	3	3	9	18
合計	16	31	12	21	14	17	52	123	28	37	16	27
	11月		12月		令和5年1月		2月		3月		年度計	
	学校数	学級閉鎖	学校数	学級閉鎖	学校数	学級閉鎖	学校数	学級閉鎖	学校数	学級閉鎖	学校数	学級閉鎖
小学校	23	45	23	40	9	9	2	2	0	0	166	301
中学校	6	8	8	12	2	3	0	0	0	0	45	74
合計	29	53	31	52	11	12	2	2	0	0	211	375

※令和4年9月より学級閉鎖に該当する基準を変更した。

第7. 学校環境衛生

1. 学校飲料水・雨水利用水の水質検査

- (1) 定期検査 対 象 特定建築物該当校（以下「ビル管校」）を除く小・中学校及び全幼稚園
飲料水：年1回（7月） 雨水：年2回（7月・12月）
※雨水は利用校のみ
- 検査項目 飲料水：遊離残留塩素、色度、濁度、臭気、味、pH値、一般細菌、大腸菌、塩化物イオン、有機物等（全有機炭素（TOC））
雨水：pH値、遊離残留塩素、臭気、外観、大腸菌
- (2) 日常点検 対 象 全小・中学校及び全幼稚園
検査項目 外観、臭気、味、遊離残留塩素等

2. プールの検査

- (1) 水質の定期検査
- 対 象 全小学校及び区民開放がある室内温水プール校を除く中学校
月1回（6月～9月）
- 検査項目 遊離残留塩素、有機物等（過マンガン酸カリウム消費量）、pH値、大腸菌、一般細菌、濁度、プール内状態（浮遊物等）、総トリハロメタン濃度 ※実施期間中に1回
- (2) 施設・設備の点検
- 対 象 全小・中学校 年1回（6月～7月）
- 検査項目 構造、衛生状況、管理状況
- (3) 日常点検
- 対 象 全小・中学校
- 検査項目 主に遊離残留塩素

3. 害虫生息調査

- (1) 対 象 ビル管校を除く全小・中学校及び全幼稚園
年2回（前期：6月～7月 後期：10月～11月）
- (2) 方 法 トラップ等を設置し生息調査実施。生息状況によりベイト剤（毒餌）設置。

4. 教室の照度・照明検査

- (1) 対 象 全小・中学校及び全幼稚園 年2回（前期：4月～6月 後期：10月～12月）
- (2) 検査項目 教室内の照明・照度の測定、まぶしさ、照明器具の清掃状況、黒板面の照度照度の測定及び摩滅の程度。

5. 教室の空気検査

- (1) 対 象 全小・中学校及び全幼稚園
- (2) 検査名 ①温熱及び空気清浄度・換気 年2回（前期：7月～9月 後期：12月～2月）
検査項目：温度、相対湿度、二酸化炭素、気流
②空気中化学物質検査 年1回（1次検査：8月～10月 再検査：11月）
※過去の検査結果・改修状況等をふまえて実施教室を定めている。
検査項目：ホルムアルデヒド、揮発性有機化合物（トルエン）
③ダニ・ダニアレルゲン検査 年1回（6月～8月）

6. 騒音レベル検査

- (1) 対 象 全小・中学校及び全幼稚園 年1回（7月～11月）
- (2) 方 法 教室の窓側と廊下側で、窓を閉じたときと開けたときの等価騒音レベルを測定。

7. 建築物における衛生的環境の確保に関する法律（ビル管法）に基づく検査

(1) 対 象 延床面積8,000㎡以上の学校（＝ビル管校）

（令和4年度は太子堂小・桜小・桜丘小・多聞小・松沢小・駒沢小・桜町小・中町小・塚戸小・八幡山小・芦花小・船橋小・砧南小・給田小・山野小・下北沢小・桜丘中・駒沢中・緑丘中・駒留中・梅丘中・玉川中・深沢中・用賀中・砧中・烏山中・芦花中・三宿中・世田谷中・船橋希望中）

(2) 検査名 ①衛生害虫等の生息調査（毎月1回）

②飲料水の水質検査 年2回（6月・12月）

検査項目：遊離残留塩素、色度・濁度・臭気・味、一般細菌、大腸菌、塩化物イオン、有機物等（全有機炭素(TOC)）、硝酸態窒素及び亜硝酸態窒素、亜硝酸態窒素、重金属（鉄、銅、亜鉛、鉛）、蒸発残留物、消毒副生成物（クロホルム、ジブromクロロメタン、ブromジクロロメタン、ブromホルム、総トリハロメタン、シアン化物イオン及び塩化シアン、クロ酢酸、ジクロ酢酸、臭素酸、トリクロ酢酸、ホルムアルデヒド、塩素酸）

③雨水の水質検査 2ヶ月に1回。偶数月に実施

検査項目：遊離残留塩素、濁度、臭気、外観、pH値、大腸菌

④教室の空気検査 2ヶ月に1回。奇数月に実施

検査項目：温度、相対湿度、気流、浮遊粉じん量、一酸化炭素、二酸化炭素

⑤雨水の水質日常点検 7日以内に1回

検査項目：pH値、臭気、外観、遊離残留塩素

8. 保健室等医薬品、理科室薬品点検調査

(1) 対 象 全小・中学校及び全幼稚園（2月～3月）

(2) 検査項目 医薬品名、薬品の容目、数量、使用・有効期限、良・不良判定

9. 学校給食関係

(1) 薬剤師による学校給食設備調査（5月～6月）

全小・中学校、幼稚園（多聞幼稚園のみ）について年1回

(2) 熱風食器消毒保管庫庫内温度測定（5月～6月、10月～12月）

自校調理方式の小・中学校、幼稚園（多聞幼稚園のみ）について年2回

サーモラベルによる保管庫庫内温度の測定

第8. 学校保健電算事務

1. 電算利用の目的

電算システムにより学校保健事務を改善し、保健管理・研究及び指導の充実を図る。

2. 電算事務の利用

(1) 全校実施

定期健康診断検診結果

(2) 各学校の選択による実施

①定期健康診断における小4・小6・中2の聴力検査

②2・3学期における小学校の計測

第9. 学校管理下における事故及び交通事故

1. 負傷の種類別ほか発生報告状況及び発生率の推移

(日本スポーツ振興センター災害共済給付件数(令和5年3月31日現在)による)

負傷の種類別状況

区分	30年度		令和元年度		令和2年度		令和3年度		令和4年度	
	件数	率	件数	率	件数	率	件数	率	件数	率
骨折	562	34.0%	556	35.6%	434	37.9%	598	42.7%	516	42.6%
捻挫	251	15.2%	248	15.9%	173	15.1%	234	16.7%	160	13.2%
脱臼	57	3.5%	55	3.5%	33	2.9%	36	2.6%	27	2.2%
挫傷・打撲	428	25.9%	368	23.6%	287	25.1%	330	23.6%	317	26.2%
歯牙破折	20	1.2%	17	1.1%	10	0.9%	9	0.6%	14	1.2%
靭帯損傷・断裂	66	4.0%	61	3.9%	59	5.2%	54	3.9%	49	4.0%
創傷	163	9.9%	164	10.5%	96	8.4%	97	6.9%	85	7.0%
熱傷・火傷	6	0.4%	5	0.3%	2	0.2%	5	0.4%	4	0.3%
その他	98	5.9%	87	5.6%	51	4.5%	37	2.6%	40	3.3%
合計	1,651	100%	1,561	100%	1,145	100%	1,400	100%	1,212	100%

園児・児童・生徒別状況

区分	30年度		令和元年度		令和2年度		令和3年度		令和4年度		
	件数	率	件数	率	件数	率	件数	率	件数	率	
小学校	低学年 1～3年	453	28.0%	404	25.3%	304	24.5%	356	25.4%	312	25.7%
	高学年 4～6年	670	41.4%	664	41.6%	444	35.8%	591	42.2%	495	40.8%
中学校	485	29.9%	513	32.1%	475	38.3%	439	31.4%	388	32.0%	
幼稚園	12	0.7%	15	0.9%	18	1.5%	14	1.0%	17	1.4%	
合計	1,620	100%	1,596	100%	1,241	100%	1,400	100%	1,212	100%	

2. 令和4年度学校事故発生報告状況(「事故発生報告」(交通事故を除く)による)

学年・時間帯別状況

区分	幼稚園年少		幼稚園年長		小1		小2		小3		小4		小5		小6		中1		中2		中3		男女計		合計		
	男	女	男	女	男	女	男	女	男	女	男	女	男	女	男	女	男	女	男	女	男	女	男	女			
管理内	始業前						4			1	1	1										1		6	2	8	
	授業時				2		1	2	3	1	7	3	5	2	6	2	4		1	3	4	3	33	16	49		
	休憩時				5	4	6	5	5		6	1	5	1	3				2			1	1	33	12	45	
	放課後											1					2		4	1				6	2	8	
	登下校時				2	2	2	3	2	1	1			1	1										8	7	15
	その他	3	1	2	1	7	3	3	1	5	3	4		6	3	3	2	2	1	3	1	3			41	16	57
合計	3	1	2	1	16	9	16	11	15	6	19	6	16	7	13	4	8	1	10	5	9	4	127	55	182		

負傷の種類・時間帯別状況

区分	骨折	捻挫	打撲	挫傷	歯折損	アレルギー	その他	合計
管理内	始業前	4		3		1		8
	授業時	21	1	14	4	2	1	44
	休憩時	12		18	7	6	1	44
	放課後	3		4	1			8
	登下校時	4		6	2	3		15
	その他	5		15	9	5	20	54
合計	49	1	60	23	17	22	10	182

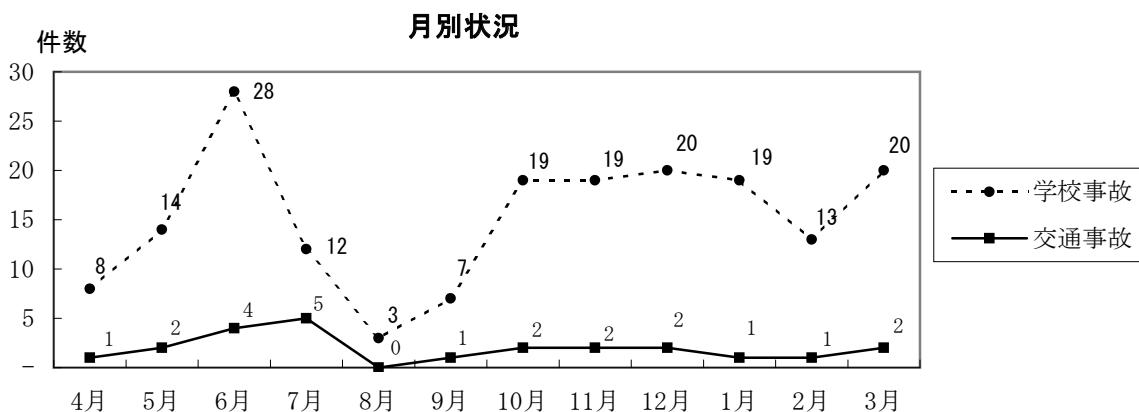
月別・学年別状況

報告月区分	幼稚園年少		幼稚園年長		小1		小2		小3		小4		小5		小6		中1		中2		中3		男女計		合計	
	男	女	男	女	男	女	男	女	男	女	男	女	男	女	男	女	男	女	男	女	男	女	男	女		
4月						1	1	2							1				1	1			1	3	5	8
5月					2			1	2		1		2		3	1	1		1		1			11	3	14
6月	1		1		3	4	3	3	3	1	3	1		1			2			2			16	12	28	
7月					1			2		2		3	1	1	1				1				9	3	12	
8月									1						1			1					3	0	3	
9月	1						3		1								1		1				7	0	7	
10月					2	1	2	1	1	1	1	1	2		3				2		1	1	14	5	19	
11月	1				3	1	1			2		1	2	1	3				1		2	1	13	6	19	
12月		1		1	1	1	1	2	3		3	1	1	1					2		2		13	7	20	
1月					1		1		1	2		2	2	1	1	2		2	1	2	1	2	1	13	6	19
2月			1		2	1	1	1	2		1		2		2								9	4	13	
3月					1		1	1		1	5	1	4	1	1			1		1		2		16	4	20
合計	3	1	2	1	16	9	16	11	15	6	19	6	16	7	13	4	8	1	10	5	9	4	127	55		
	4		3		25		27		21		25		23		17		9		15		13		182			

3. 令和4年度交通事故発生報告状況（「事故発生報告」（交通事故）による）

月別・学年別状況(各月の上段は学校管理外、下段は学校管理下)

報告月区分	幼稚園年少		幼稚園年長		小1		小2		小3		小4		小5		小6		中1		中2		中3		男女計		合計
	男	女	男	女	男	女	男	女	男	女	男	女	男	女	男	女	男	女	男	女	男	女	男	女	
4月													1										1	0	1
5月		1					1																1	1	2
6月								1	1						1								2	0	2
7月							1	2					1		1								2	0	2
8月																							0	0	0
9月															1								1	0	1
10月							2																2	0	2
11月							1						1										1	0	1
12月								1							1								1	1	2
1月																					1		0	1	1
2月															1								0	1	1
3月									1														1	0	1
合計	0	0	0	0	0	0	0	0	2	0	0	0	3	0	3	1	0	0	0	0	0	1	8	2	23
	0	1	0	0	0	0	5	5	0	0	0	0	0	0	2	0	0	0	0	0	0	0	7	6	
	0		0		0		0		2		0		3		4		0		0		1		10		
	1		0		0		10		0		0		0		2		0		0		0		13		



徒歩・自転車別状況

報告月 区分	幼稚園年少			幼稚園年長			小1			小2			小3			小4			小5			小6			中1			中2			中3			区分別合計			合計		
	歩	自	他	歩	自	他	歩	自	他	歩	自	他	歩	自	他	歩	自	他	歩	自	他	歩	自	他	歩	自	他	歩	自	他	歩	自	他	歩	自	他			
4月																																		0	1	0	1		
5月	1								1																									2	0	0	2		
6月									1					1							1	1												2	2	0	4		
7月									3											1	1													3	1	1	5		
8月																																			0	0	0	0	
9月																						1													0	1	0	1	
10月										2																									2	0	0	2	
11月										1										1															2	0	0	2	
12月										1												1													2	0	0	2	
1月																																			1	0	1	0	1
2月																							1												0	0	1	1	
3月										1				1																					1	1	0	2	
合計	1	0	0	0	0	0	0	0	0	10	0	0	0	2	0	0	0	0	1	1	1	2	3	1	0	0	0	0	0	0	0	0	1	0	14	7	2		
																																						23	

4. 事故発生報告状況のまとめ

事故発生報告状況(平成30年度～令和4年度)

図1 時間帯別状況 年度推移

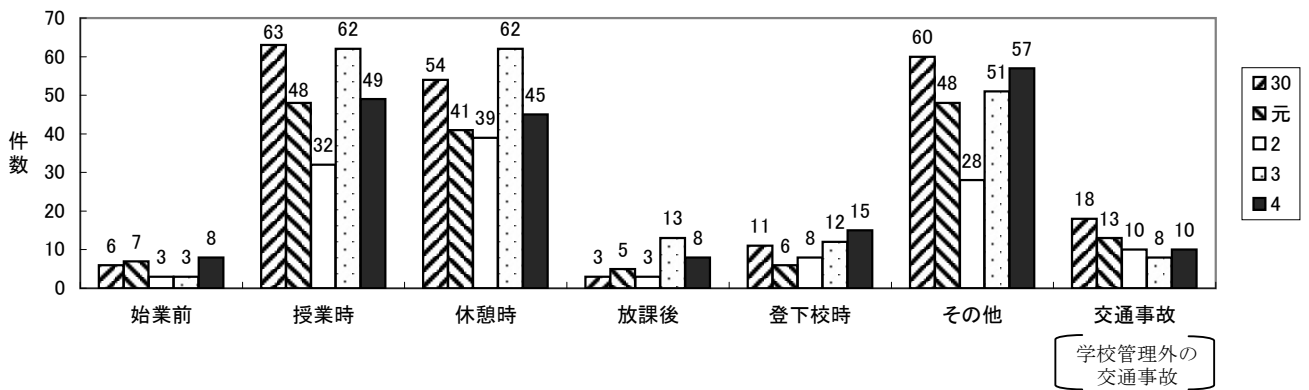
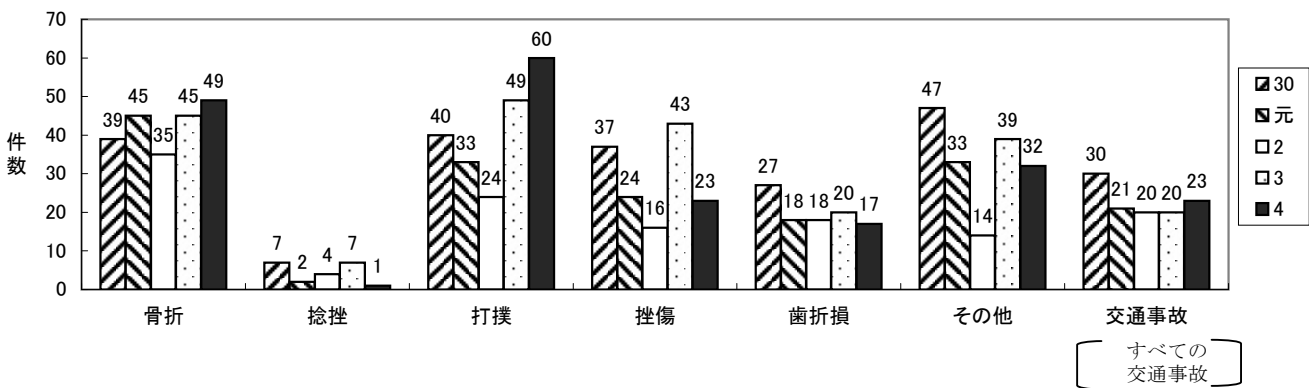


図2 負傷の種類別状況 年度推移



学校保健会事業報告

学校保健会

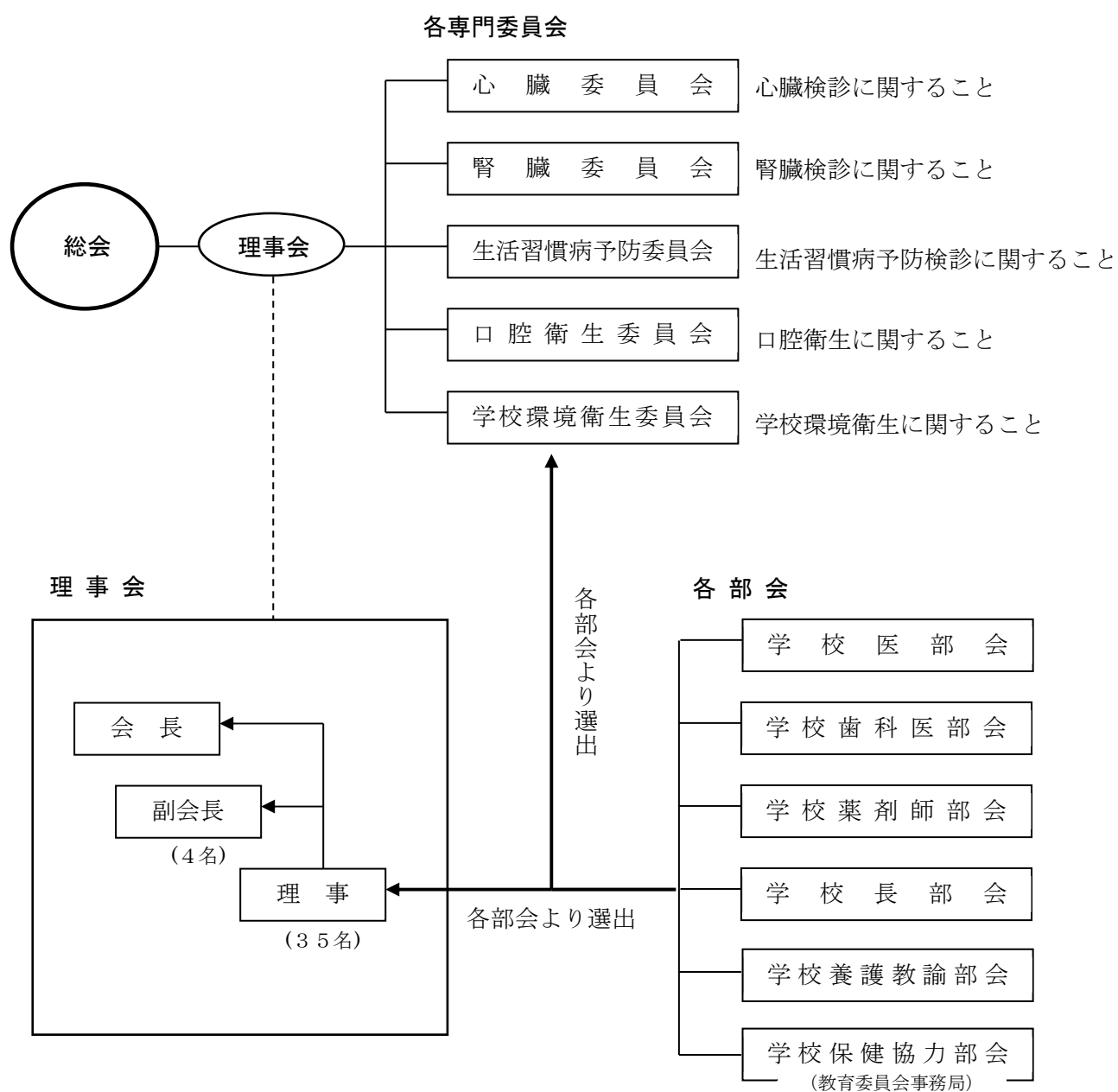
第 1. 学校保健会とは

世田谷区立幼稚園、小・中学校の学校医（内科・眼科・耳鼻咽喉科）、学校歯科医、学校薬剤師、学校長、養護教諭及び学校保健に関わる者で組織し、学校保健の研究並びに普及向上を図ることを目的とした事業を実施する任意団体。

1. 目的

この会は学校保健安全法にのっとり学校保健の研究並びに普及向上を図ることを目的とする。

2. 組織・運営



第2. 令和4年度事業報告

1. 総会（年1回開催）

令和4年4月21日（木）オンラインにて開催

議 事 1) 理事紹介

2) 役員推薦・承認

<議 題>

1) 令和3年度事業報告及び決算・監査（案）

2) 令和4年度事業計画・予算（案）

3) 令和4年度各専門委員会の設置（案）

<報告事項>

1) 世田谷区学校保健功労者表彰及び健康安全推進学校表彰について

2) 学校保健会講演会テーマについて

3) 就学時健康診断における運用手法に関する調査について

4) 【情報提供】学校歯科健康診断における歯列咬合の検査について

5) 出席理事からの連絡事項など

2. 理事会（年3回開催）

[第1回]

上記総会と同じ

[第2回]

令和4年10月20日（木）梅丘パークホール及びオンラインにて開催

議 事 <報告事項>

1) 令和4年度各種表彰の結果

2) 令和4年度専門委員会委員の決定

3) 令和4年度計測結果・令和2、3年度疾病異常集計

<議 題>

1) 健康診断にかかるプライバシー等の配慮および、正確な健診について関する健康診断開始前における医師会等への周知について

2) 就学時健康診断にかかる検討状況と今後の方向性について

3) 世田谷区学校保健会会則改定について

<そ の 他>

1) 区立小・中学校での新型コロナウイルス感染状況等について

2) 各種専門委員会の開催について

3) 第3回理事会について

4) 令和4年度学校保健会講演会について

[第3回]

令和5年2月9日（木）ブライトホール及びオンラインにて開催

議 事 <報告事項>

1) 令和4年度 各専門委員会議事要旨

2) 令和4年度 結核検診実施報告

3) 新型コロナウイルス及び主要な感染症の状況

- 4) 令和4年度 学校保健会事業実施報告
- 5) 令和4年度 学校保健関係各種表彰結果

<議題>

- 1) 令和5年度学校保健会事業日程(案)
- 2) 令和5年度各専門委員会の設置(案)
- 3) 世田谷区学校保健会会則一部改正(案)について

3. 世田谷区学校保健功労者表彰・世田谷区健康安全推進学校表彰 表彰式

令和4年10月20日(木)

梅丘パークホール及びオンラインにて開催(受賞者15名)

4. 学校保健会講演会

令和5年2月9日(木) オンラインにて開催

テーマ: 小児の新型コロナウイルス感染症について

講師: 庄司 健介 先生

(国立成育医療研究センター 小児内科系診療部感染症科 医長)

5. 専門委員会

詳細はp. 24 「6. 専門委員会議事録要旨」のとおり。

6. 専門委員会議事録要旨

(1) 心臓委員会

令和5年1月12日(木) オンラインにて実施

- 議 事
- 1) 令和4年度検診実施結果(検診実施内容・受診状況などの報告)
 - 2) 主治医がいない児童生徒が「主治医管理」と判定され、医療機関受診が困難となっている事例への対応について(検討事項)
 - 3) 「管理不要」の結果通知について(特に川崎病)(検討事項)
 - 4) 心臓検診票と川崎病再調査票の結合および、内容の改定について

(2) 腎臓委員会

令和5年1月12日(木) オンラインにて実施

- 議 事
- 1) 検診実施結果等(報告事項)
 - 2) 区立幼稚園における腎臓検診の検査方法について(報告事項)
 - 3) 尿蛋白3+以上の場合、「緊急受診が必要」とのご意見について(審議事項)
 - 4) 3次検診対象者に対する「暫定診断確定までの運動制限は不要である」とのご意見について(審議事項)
 - 5) 3次検診結果「異常なし」で「所見あり(体位性蛋白尿)」となっている事例について(審議事項)
 - 6) 受診先医療機関あて詳細通知について(審議事項)

(3) 生活習慣病予防委員会

【臨時①】 令和4年8月26日(金) 資料送付をもって開催

- 議 事
- 1) 令和4年度の検診概要の変更について
 - 2) 生活習慣病予防検診票の変更(案)について

令和5年1月13日(金) 資料送付をもって開催

- 議 事
- 1) 令和4年度検診結果
 - 2) 令和5年度の検診について
 - 3) 区の検診を希望しない方への案内について
 - 4) 身長が極端に低い児童・生徒に対しての対応について
 - 5) その他の所見の該当者への案内補足について
 - 6) 検診結果通知後の医療機関への受診状況調査について
 - 7) 国立成育医療研究センターより前年度検診結果について
 - 8) 肥満度-30%以下の児童・生徒について

(4) 口腔衛生委員会

【臨時①】 令和4年9月8日(木) オンライン開催

【臨時②】 令和4年10月24日(月) 医師委員のみオンライン

- 議 事
- 1) 令和5年度の歯科健診の取り扱いについて、
 - 2) 歯列・咬合に関する有所見者の対応について

令和5年1月13日（金）資料送付をもって開催

- 議 事
- 1) 令和4年度検診結果
 - 2) 令和4年度「東京都学校歯科保健優良校表彰」の審査結果
 - 3) 令和4年度「歯の作文」の審査結果
 - 4) 令和4年度「歯・口の健康に関する図画・ポスターコンクール」の審査結果
 - 5) 学校歯科医による健康教育実施状況の報告
 - 6) 令和5年度新校務支援システム導入に伴う歯の検査記入票の様式変更と運用方法について
 - 7) 令和5年度歯・口腔関連の年間募集行事予定一覧
 - 8) 世田谷保健所 中学3年生向け受診勧奨事業について（情報提供）

（5）学校環境衛生委員会

令和5年1月13日（金）資料送付をもって開催

- 議 事
- 1) 令和4年度学校環境衛生各種検査結果報告
 - 2) 令和5年度学校環境衛生検査/年間予定表（案）
 - 3) 令和5年度学校薬剤師による学校環境衛生に関する検査計画（案）
 - 4) 令和5年度実施検査名、実施時期及び報告書提出期限一覧（案）

7. 表 彰

(1) 文部科学大臣表彰（学校保健及び学校安全表彰）受賞者

文部科学大臣表彰（学校保健及び学校安全表彰）推薦要項の規定に基づき、学校保健の推進に熱意を示し、模範として奨値する具体的な活動実績があり、学校内の日常活動が優れている個人として、世田谷区教育委員会が推薦したのち、東京都教育委員会より推薦され、1名の表彰が決定した。

表彰式：令和4年11月10日（木）盛岡市民文化ホール（岩手県盛岡市）にて実施

氏名（敬称略）	職名	所属校
田中 教順	学校歯科医	若林小学校

(2) 東京都教育委員会表彰（健康づくり功労）

東京都教育委員会表彰（健康づくり功労）等取扱要綱の規定に基づき、学校保健・学校安全の推進に熱意を示し、顕著な功績がある個人として、世田谷区教育委員会が推薦した3名の表彰が決定した。

表彰式：令和5年1月13日（金） 会場：都庁第一本庁舎 5階大会議場

氏名（敬称略）	職名	所属校
西島 敬之郎	学校内科医	砧南中学校
土方 俊徳	学校歯科医	上北沢小学校
坂 文子	学校薬剤師	池之上小学校 富士中学校

(3) 世田谷区学校保健功労者表彰

世田谷区学校保健会表彰要綱の規定に基づき、学校保健に特に優れた功績があった個人として、15名が表彰された。

表彰式：令和4年10月20日（木）梅丘パークホールにて実施

氏名（敬称略）	職名	所属校
岩崎 高明	学校内科医	三軒茶屋小学校
植田 純子	学校内科医	千歳台小学校
笹本 明義	学校内科医	明正小学校
廣瀬 久人	学校内科医	池尻小学校
三谷 芳美	学校耳鼻科医	桜丘小学校 千歳台小学校 砧南中学校
森山 義和	学校内科医	玉川中学校
堀口 哲男	学校耳鼻科医	東深沢小学校 玉川中学校
伊藤 智加	学校歯科医	三軒茶屋小学校
萩原 正秀	学校歯科医	砧南中学校
松村 光明	学校歯科医	給田幼稚園 給田小学校
小島 正敬	学校歯科医	京西小学校
新井 真理	学校薬剤師	城山小学校 世田谷中学校
植田 葉子	学校薬剤師	奥沢小学校
小林 泰子	養護教諭	松沢中学校
野村 純子	養護教諭	芦花中学校

(4) 世田谷区制90周年表彰

世田谷区制施行90周年記念表彰推薦基準の規定に基づき、顕著な功績又は模範として推奨するに値する業績のあったもの及び功績が卓越し区民の尊敬を受けるものとして、41名（特別功労2名 一般功労：39名）の表彰が決定した。

表彰式：令和4年10月16日（日） 昭和女子大学人見記念講堂にて実施

特別功労 2名

氏名（敬称略）	職名	所属校
渡辺 幸男	学校歯科医	上祖師谷中学校
高橋 良一	元学校薬剤師	芦花中学校

一般功労 39名

氏名（敬称略）	職名	所属校
安部 弘幸	学校歯科医	駒留中学校
羽山 享宏	学校内科医	富士中学校
羽飼 眞	学校眼科医	瀬田中学校
荻野 晴義	学校眼科医	砧小学校
加藤 良郎	学校内科医	旭小学校
吉川 弘二	学校内科医	松沢小学校
吉本 一哉	学校内科医	九品仏小学校
橋本 元彦	学校歯科医	旭小学校
橋本 倫太郎	学校内科医	山野小学校
窪田 美幸	学校眼科医	旭小学校
熊川 美代子	学校眼科医	喜多見小学校
桂 弘	学校眼科医	希望丘小学校
荒井 誠	学校内科医	八幡小学校
荒木 信清	学校歯科医	経堂小学校
高 英子	学校眼科医	松沢小学校

氏名（敬称略）	職名	所属校
齋藤 倫賢	学校歯科医	烏山中学校
佐々木 良文	学校歯科医	中里小学校
山形 忍	学校眼科医	梅丘中学校
山田 勝士	学校耳鼻科医	太子堂小学校
秋元 直人	学校内科医	千歳中学校
松生 愛彦	学校耳鼻科医	千歳小学校
上杉 秀永	学校内科医	尾山台小学校
新野 吉彰	学校歯科医	松原小学校
成瀬 雅彦	学校内科医	武蔵丘小学校
西島 敬之郎	学校内科医	砧南中学校
赤見 泰成	学校眼科医	東深沢小学校
浅野 容子	学校耳鼻科医	城山小学校
村松 忠	学校内科医	三宿小学校
大橋 美奈子	学校内科医	三島幼稚園
谷山 京子	学校薬剤師	千歳台小学校
朝光 陽源	学校内科医	玉川小学校
津田 正彦	学校内科医	若林小学校
田宮 典子	学校眼科医	駒沢小学校
富永 天	学校内科医	緑丘中学校
平山 順邦	学校歯科医	砧南小学校
鈴木 輝美	学校薬剤師	梅丘中学校
蓮沼 慶二	学校歯科医	八幡山小学校
楫野 仁美	学校眼科医	京西小学校
高橋 樹	学校内科医	用賀中学校

8. 各種大会・研修会への参加

NO	大会名	日程	会場	参加(名)
1	全国学校保健主事研究協議会	7月28日(木) ～29日(金)	青森県青森市	-
2	関東甲信越静学校保健大会	8月4日(木)	オンライン開催	1
3	全国学校歯科保健研究大会	10月20日(木) 10月20日～11月20日	山梨県甲府市 オンライン配信	-
4	学校環境衛生・薬事衛生研究協議会	11月17日(木) ～18日(金) 11月26日～12月5日	和歌山県和歌山市 アーカイブ配信	-
5	全国学校保健・安全研究大会	11月10日(木) ～11日(金) 大会後2週間程度	岩手県盛岡市 ライブ・録画配信	-
6	東京都健康づくりフォーラム	1月20日(金) ～2月17日(金)	オンライン配信	16

※ 参加人数は学校健康推進課（事務局）で把握している人数。別途オンライン等で参加している場合あり。

9. その他

世田谷区学校保健会会報の発行

第135号《令和4年7月15日発行》

第136号《令和5年3月15日発行》

10. 令和4年度世田谷区学校保健会役員名簿

職名	所属部会	氏名	所属校等
会長	学校長部会	宇都宮 聡	松沢小学校
副会長	学校長部会	加藤 ムカ	弦巻中学校
	学校医部会	池上 晴彦	玉医) 副会長
	学校歯科医部会	島貫 博	玉学歯) 会長
	学校薬剤師部会	佐藤 ひとみ	玉砧学薬) 会長
監事	学校医部会	齊藤 一郎	世医) 小児学校保健部担当理事
	保健主任部会	大澤 里奈	砧中学校
会計 理事	養護教諭部会	角田 彩	山野小学校
	協力部会	山下 裕光	学校健康推進課長

11. 令和4年度世田谷区学校保健会理事名簿

職名	所属部会 (下部は略称)	氏名	所属校等
理事	学校長部会	宇都宮 聡	松沢小学校
		橋口 直美	中丸小学校
		白井 潤一	松丘小学校
		加藤 ムカ	弦巻中学校
		佐野 晴子	深沢中学校
	学校医部会 世医) = 世田谷区医師会 玉医) = 玉川医師会	川真田 光	世医) 心臓集団検診運営委員会委員長
		宮原 篤	世医) 腎臓集団検診運営委員会委員長
		津田 正彦	世医) 生活習慣病予防検診運営委員会委員長
		春山 賢介	世田谷眼科医会学校保健担当
		齊藤 一郎	世医) 小児学校保健部担当理事
		橋本 倫太郎	世医) 学校保健委員会委員長
		久木元 延生	世田谷区耳鼻咽喉科医会会員
		菅澤 正明	玉医) 副会長
		池上 晴彦	玉医) 副会長
		鐵田 晃久	玉医) 学校医部理事
		松尾 孝俊	玉医) 学校医部委員会 委員
		谷 康寛	玉医) 学校医部委員会 委員
	学校歯科医部会 世学歯) = 世田谷区学校歯科医会 玉学歯) = 玉川学校歯科医会	吉田 慶造	世学歯) 会長
		神田 隆直	世学歯) 副会長
		蓮沼 慶二	世学歯) 専務理事
		島貫 博	玉学歯) 会長
		岩間 渉	玉学歯) 副会長
	学校薬剤師部会 世学薬) = 世田谷区学校薬剤師会 玉砧学薬) = 玉川砧学校薬剤師会 玉砧薬) = 玉川砧薬剤師会	服部 和美	世学薬) 会長
		鈴木 輝美	世学薬) 副会長
		佐藤 ひとみ	玉砧学薬) 会長
		小林 百代	玉砧薬) 副会長
	保健主任部会	本間 真理子	三宿小学校
		井原 潤子	代沢小学校
		千葉 さくら	下北沢小学校
		埜村 甲太郎	北沢中学校
		大澤 里奈	砧中学校
	養護教諭部会	杉谷 加代子	駒沢小学校
		菊原 裕美子	池尻小学校
		南 奈菜恵	瀬田小学校
		角田 彩	山野小学校
		小西 まりな	奥沢中学校
		大橋 幸枝	船橋希望中学校
	協力部会	知久 孝之	教育総務部長
		山下 裕光	学校健康推進課長
		品川 泰崇	教育指導課 指導主事
		我妻 修	学務課学事係長
	事務局	井戸下 祐介	学校健康推進係長
		伊東 和也	学校給食係長
		文月 仁	学校健康推進係主事
		高原 流星	学校健康推進係主事

12. 令和4年度世田谷区学校保健会専門委員会委員名簿

(1) 心臓委員会 委員名簿

部会名	所属校等	氏名	部会名	所属校等	氏名
学 校 長 会 部 会	中丸小学校	橋 口 直 美	保 健 主 任 部 会	千歳台小学校	村 瀬 智 美
	砧南中学校	松 永 かおり		船橋希望中学校	大 橋 幸 枝
学 校 医 会 部 会	世田谷区医師会	川真田 光	養 護 教 諭 部 会	玉川小学校	石 井 奈 美
	世田谷区医師会	齊 藤 一 郎		明正小学校	蒲 原 千 有
	玉川医師会	永 井 雄 一		桜丘中学校	青 木 詩 織
		玉川中学校		高 橋 明 子	
			協 力 部 会	学校健康推進課長	山 下 裕 光

(2) 腎臓委員会 委員名簿

部会名	所属校等	氏名	部会名	所属校等	氏名
学 校 長 会 部 会	下北沢小学校	大 字 弘一郎	保 健 主 任 部 会	経堂小学校	金 谷 成 美
	梅丘中学校	岩 崎 紀美子		緑丘中学校	菊 池 由美子
学 校 医 会 部 会	世田谷区医師会	宮 原 篤	養 護 教 諭 部 会	明正小学校	蒲 原 千 有
	世田谷区医師会	齊 藤 一 郎		玉川小学校	石 井 奈 美
	玉川医師会	山 口 義 哉		桜丘中学校	青 木 詩 織
		玉川中学校		高 橋 明 子	
			協 力 部 会	学校健康推進課長	山 下 裕 光

(3) 生活習慣病予防委員会 委員名簿

部会名	所属校等	氏名	部会名	所属校等	氏名
学 校 長 会 部 会	松丘小学校	白 井 潤 一	養 護 教 諭 部 会	中里小学校	高 田 理沙子
	砧南中学校	松 永 かおり		奥沢小学校	伊 藤 敦 子
学 校 医 会 部 会	世田谷区医師会	津 田 正 彦		桜丘中学校	青 木 詩 織
	世田谷区医師会	齊 藤 一 郎		砧南中学校	野 口 司
	世田谷区医師会	後 藤 正 博	祖師谷小学校	岩 波 里 佳	
	玉川医師会	朝 光 陽 源	喜多見中学校	富 樫 有里子	
学校歯科医部会	世田谷区学校歯科医会	伊 奈 幹 晃	食 育 部 会 (栄 養 士)	天童会 秋津療育園	原 田 正 平
保 健 主 任 部 会	深沢小学校	大 川 みゆき		国立成育医療研究センター	森 崎 菜 穂
	駒留中学校	成 澤 綾 香		国立成育医療研究センター	田 中 久 子
				協 力 機 関	昭和女子大学
			協 力 部 会	学校健康推進課長	山 下 裕 光

(4) 口腔衛生委員会 委員名簿

部会名	所属校等	氏名	部会名	所属校等	氏名
学 校 長 会 部 会	八幡山小学校	山 村 晃 一	保 健 主 任 部 会	八幡小学校	馬 目 千 佳
	深沢中学校	佐 野 晴 子		富士中学校	川 崎 慶 介
学 校 医 会 部 会	世田谷区学校歯科医会	小 森 幸 道	養 護 教 諭 部 会	奥沢小学校	伊 藤 敦 子
	世田谷区学校歯科医会	原 元 タマリ		中里小学校	高 田 理沙子
	世田谷区学校歯科医会	渡 辺 一 博		富士中学校	富 山 良 子
	玉川学校歯科医会	小 島 正 敬		太子堂中学校	下 島 步
	玉川学校歯科医会	上 野 隆 生	協 力 部 会	学校健康推進課長	山 下 裕 光

(5) 学校環境衛生委員会 委員名簿

部会名	所属校等	氏名	部会名	所属校等	氏名
学 校 長 会 部 会	松沢小学校	宇都宮 聡	保 健 主 任 部 会	塚戸小学校	吉 田 範 子
	梅丘中学校	岩 崎 紀美子		玉川中学校	高 橋 明 子
学 校 医 会 部 会	世田谷区医師会	岩 澤 晶 子	養 護 教 諭 部 会	代沢小学校	井 原 潤 子
	玉川医師会	鐵 田 晃 久		弦巻小学校	坂 場 有 香
学 校 薬 剤 師 部 会	世田谷学校薬剤師会	服 部 和 美		芦花中学校	野 村 純 子
	世田谷学校薬剤師会	鈴 木 輝 美		上祖師谷中学校	井 出 真 弓
	玉川砧学校薬剤師会	池 田 真 人	教育環境課	青 木 徹	
	玉川砧学校薬剤師会	小 林 百 代	学校健康推進課長	山 下 裕 光	

事務局	学校健康推進課 学校健康推進係
-----	-----------------

世田谷区学校保健会会則

第1章 総 則

(名 称)

第1条 この会は、世田谷区学校保健会という。

(事務所)

第2条 この会の事務所は、当分の間世田谷区教育委員会事務局学校健康推進課内におくものとする。

(組 織)

第3条 この会は、世田谷区立幼稚園、小・中学校の学校医（内科・眼科・耳鼻咽喉科）、学校歯科医、学校薬剤師、学校長、養護教諭及び学校保健に関与するものをもって組織する。

第2章 目的及び事業

(目 的)

第4条 この会は、学校保健安全法にのっとり学校保健の研究ならびに普及向上をはかることを目的とする。

(事 業)

第5条 この会は前条の目的を達成するため、次の事業を行うものとする。

1. 学校保健行政並びに関係団体への協力
2. 学校保健・安全教育の実践充実
3. 学校保健に関する研修並びに調査
4. 学校保健大会への参加
5. 学校保健に関する表彰
6. 学校保健資材の研究並びに推薦
7. 会報発行
8. その他、この会の目的達成に必要な事業

第3章 役 員

(役 員)

第6条 この会に次の役員をおくものとする。

会長 1名 理事 若干名（内会計理事2名）

副会長4名 監事 2名

(役員を選出及び任務)

第7条 会長、副会長及び監事は理事会で推薦し、総会で承認する。

- 2 会長はこの会を代表し、会務を総理する。
- 3 副会長は会長を補佐し、会長事故あるときはその職務を代理する。
- 4 監事は会計並びに会務執行の状況を監査する。

(理事の選出及び任務)

第8条 理事は各部会で選出し、その定数は理事会で決める。

- 2 会計理事は理事の互選により選出し会計を掌る。
- 3 理事は会の運營業務を掌理する。

(役員任期)

第9条 役員任期は1年とし、重任を妨げない。

2 補欠役員任期は、前任者の残任期間とする。

3 役員は任期満了後も後任者の就任するまでは、その職務を行うものとする。

(顧問相談役)

第10条 この会に顧問相談役をおくことができる。

2 顧問及び相談役は、理事会の推薦により会長が委嘱する。

3 顧問及び相談役は、会長の要請に応じて会議に参加する。

4 顧問及び相談役任期は1年とし、重任を妨げない。

(書記)

第11条 この会に書記をおくことができる。

2 書記は会長が理事会の承認を得て委嘱する。

3 書記は、この会の庶務を掌る。

第4章 会議

(会議)

第12条 この会の会議は次のとおりとする。

総会

理事会

(総会)

第13条 総会は年1回、開催するものとする。

但し、理事会において必要と認めた場合は、臨時総会を開催することができる。

(総会の議決事項)

第14条 総会の議決事項は、次のとおりとする。

1. 予算及び決算の認定

2. 会則の改正

3. 会長、副会長及び監事の承認

4. 理事会において事業の遂行上必要と認めたときは、補正及び費目流用について理事会に委任することができる。

5. その他、理事会において必要と認めた事項

(理事会)

第15条 理事会は会長、副会長及び理事を以って構成し、必要に応じて随時に開催し、次の事項を協議する。

1) 会長が必要と認めた事項

2) 予算の編成に関する事項

3) 総会より委任された事項

4) その他、会の運営に関する事項

2 学校保健事業の専門的事項を検討するため、必要に応じて理事会の議決により専門委員会をおくことができる。

(採決)

第16条 議事は出席者の過半数をもって決し、可否同数のときは議長が決める。

(会議の招集)

第17条 この会のすべての会議は、会長がこれを招集し、総会を除き議長となる。

第5章 部 会

(部 会)

第18条 この会に次の部会をおき、会員はそのいずれかの部会に所属する。

1. 学校医部会
2. 学校歯科医部会
3. 学校薬剤師部会
4. 学校長部会
5. 学校養護教諭部会
6. 学校保健協力部会

第6章 会 計

(経 費)

第19条 この会の経費は次の収入をもって、これにあてる。

1. 会費
2. 寄付金
3. その他の収入

(会 費)

第20条 この会の会費は各学校単位とし、年額500円とする。

(研究費負担金)

第20条の2 この会の研究費負担金は各学校単位(園を除く)とし、年額1,500円とする。

(交通費)

第20条の3 この会の交通費については、第18条1～3に該当する会員が第12条に定められた会議および第15条の2に定められた専門委員会(以下会議という)に参加した場合において、当該会員に対し一日あたり一律2,000円を支払う。なお支払いの対象となるのは会場に赴き、対面での会議の出席をした場合に限り支払うものとし、オンラインにて会議の出席したものについては、交通費の支払いはないものとする。また、同一日に連続して複数の会議へ対面で開催した場合にも、まとめて1回の交通費の支払いとする。

(会計年度)

第21条 この会の会計年度は、4月1日に始まり、翌年3月31日に終わる。

第7章 付 則

第22条 この会則の施行に関し必要な細則は、理事会で定めるものとする。

第23条 この会則は、昭和42年12月31日より施行する。

改正 昭和43年9月26日一部改正(第9条)

改正 昭和50年6月27日一部改正(第3条、第18条、第21条)

改正 昭和51年6月24日一部改正(第15条第2項)

改正 昭和58年6月7日一部改正（第10条第3項、第4項）
改正 昭和60年4月30日一部改正（第21条）
改正 平成19年4月26日一部改正（第2条）
改正 平成21年4月23日一部改正（第4条）
改正 平成28年4月21日一部改正（第20条の2）
改正 令和 5年4月27日一部改正（第18条、第20条の3）