

世田谷区立奥沢中学校改築基本構想 (区立児童館との一体整備) 説明会

<次 第> 1 挨拶 世田谷区立奥沢中学校 校長 高林 敏彦

世田谷区教育委員会事務局 教育環境課長 高野 明

2 出席者紹介

3 基本構想の概要報告

- ・策定までの経緯
- ・計画の特色等
- ・今後のスケジュール

4 質疑応答

【日 時】 令和6年2月28日 (水)

1回目：16時～17時

2回目：19時～20時

【場 所】 奥沢中学校 総合教室

基本構想策定までの経緯

令和
4年

改築整備方針策定

令和
5年

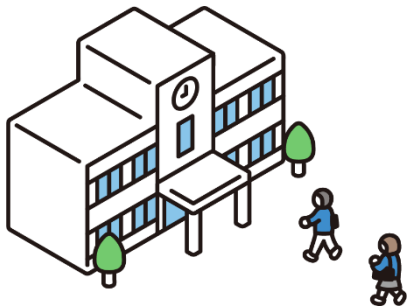
5～7月 第1～3回改築基本構想検討委員会

7～8月 生徒ワークショップ、
アンケート、中間説明会実施

8～9月 第4・5回改築基本構想検討委員会

令和
6年

1月 改築基本構想策定



整備の基本的な考え方

(1) 児童館の一体整備

奥沢地区における児童館の早期整備を図るため、学校敷地内に区立児童館を整備します。

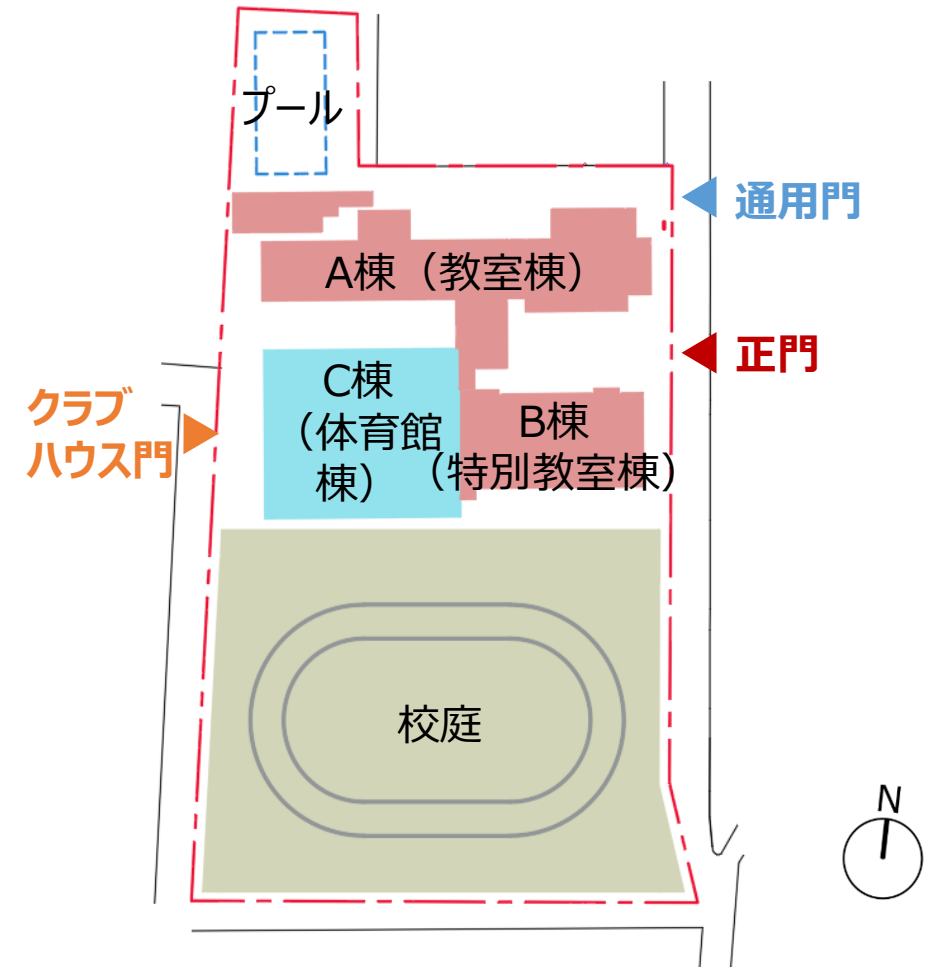
(2) 敷地内道路の整備

敷地内に形態のない道路があるため、学校改築を機に、地域の防災面の向上等を図る目的で、道路整備を行います。

(3) 奥沢中学校の全面改築

児童館と敷地内道路の整備に伴い、全面改築とします。

現校舎の配置



整備する建物の想定規模

奥沢中学校	棟	既存	改築後
	A棟（教室棟）	2,489m ²	約8,165m² (中間説明会時 約6,890m ²) プールの屋内化による 面積増 約1,185m²
	B棟（特別教室棟）	1,670m ²	
	C棟（体育館棟）	2,433m ²	
	合計	6,592m ²	
区立児童館	—	—	整備後
	—	—	約735m²

※校舎の高さ及び児童館の面積は、建築基準法上の許可を取得する予定です。

基本方針

地域性を踏まえた 施設づくり

- まち、ひと、学校が共に育み、支え合う場をつくりまします。
- 中学校と児童館との連携利用により、地域コミュニティ活動のさらなる活性化を図るつくりとします。
- 学校の地域開放スペースや児童館に多世代のひとが集うことで、「まちの居場所」となる環境をつくりまします。

充実した教育環境 づくり

- 主体的で協働的な学びの場となる充実した教育環境を整備します。
- 教育環境の変化に柔軟に対応できる施設を整備します。
- 誰もがのびやかに、多様な学びを享受できる施設をつくりまします。

まちの安心安全につ ながる施設づくり

- 学校の周囲は、子どもたちとまちの安全を確保するため、防犯設備や明るい空間を整備します。
- 地域の防災拠点となる、災害を想定した施設とします。
- 地域に開かれ、管理上は学校と地域を明確に区分できる施設とします。

まちや人にやさしい持 続可能な施設づくり

- 省エネ化や自然エネルギーを取り入れ、ゼロエネルギー化の運用を目指した地球環境に配慮した施設とします。
- 木材活用による、木を感じる居心地の良い空間をつくりまします。

まちの風景と景観に配 慮した施設づくり

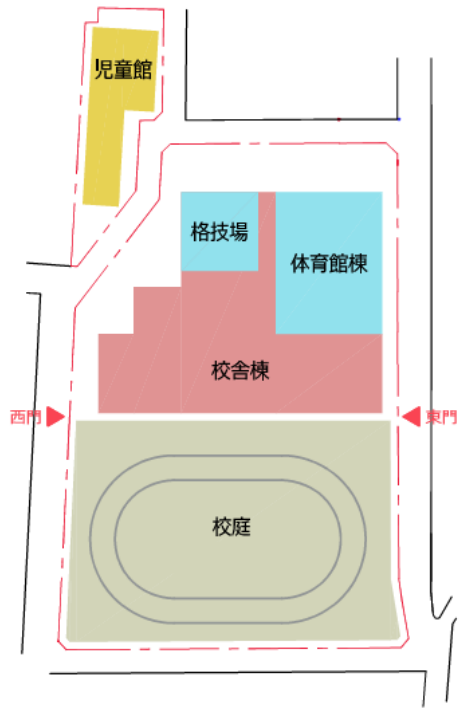
- みどりと潤いのある「界わい形成地区」のモデルとなる施設をつくりまします。
- まちのにぎわいと交流を生む、地域に貢献する施設をつくりまします。
- 周辺への圧迫感や日影の影響など、周辺環境へ配慮します。

配置計画は第4・5回基本構想検討委員会にて検討し、B案に決定



- 【主な理由】
- ・ 児童館と距離が近く、一体的な整備や連携がしやすい。
 - ・ 2期に分けて工事するため、早期に新校舎（普通教室）を利用できる。
 - ・ 現在の配置と同様のため環境変化が少ない。

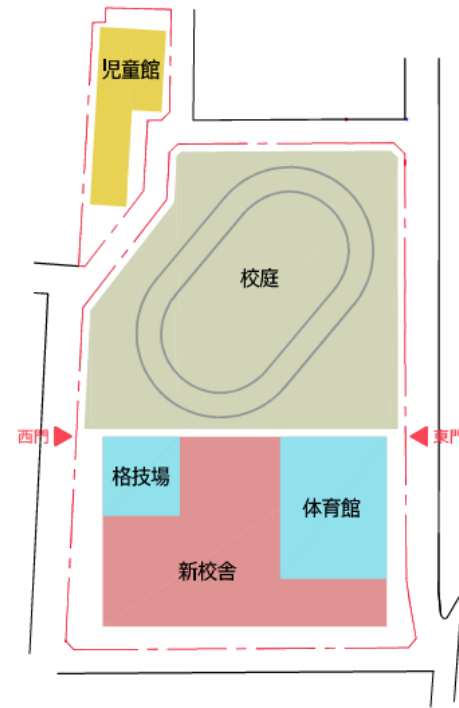
A案(4階建て)



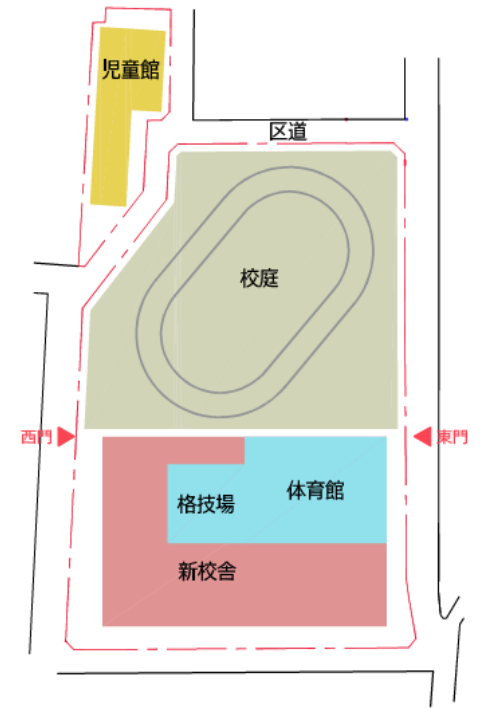
B案(4階建て)



C案(4階建て)



D案(3階建て)



中学校配置計画・平面計画図（案）



□ほっとルーム
登校はできるが教室に入れない
生徒が学習する部屋

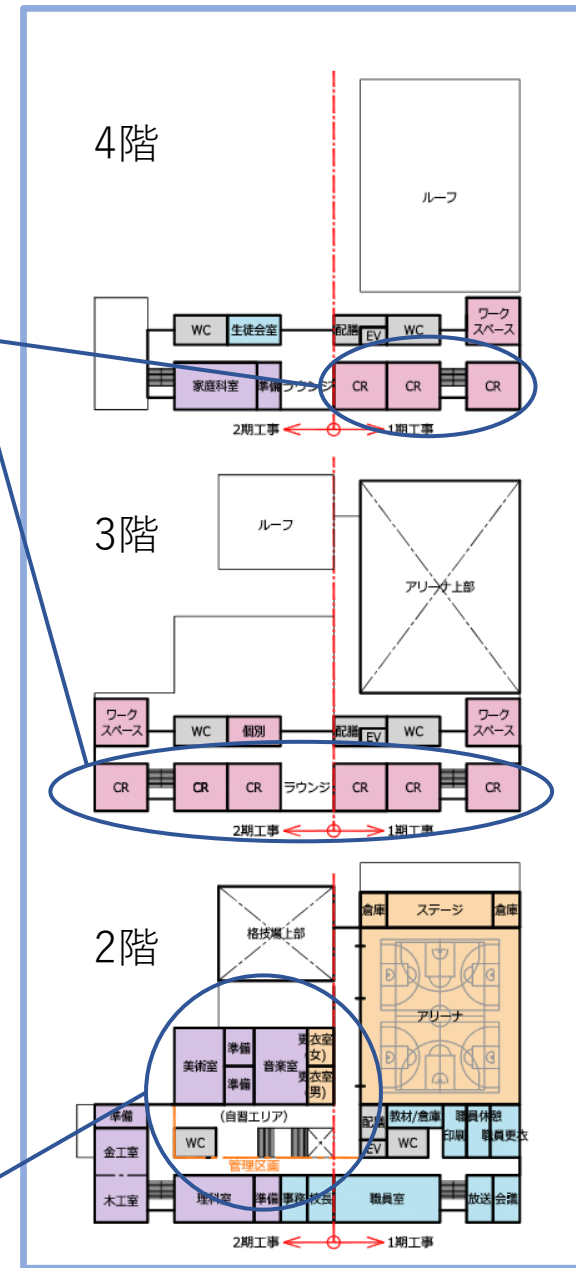
□すまいるルーム
発達上の特性がある生徒が週に数時間
特性に応じた指導を受ける部屋

普通教室は3～4階に
配置します

1階屋内に「簡易温水プール」
(水を補助的に加温することにより、
夏季前後の期間も水泳授業が行える
プール施設)を配置します

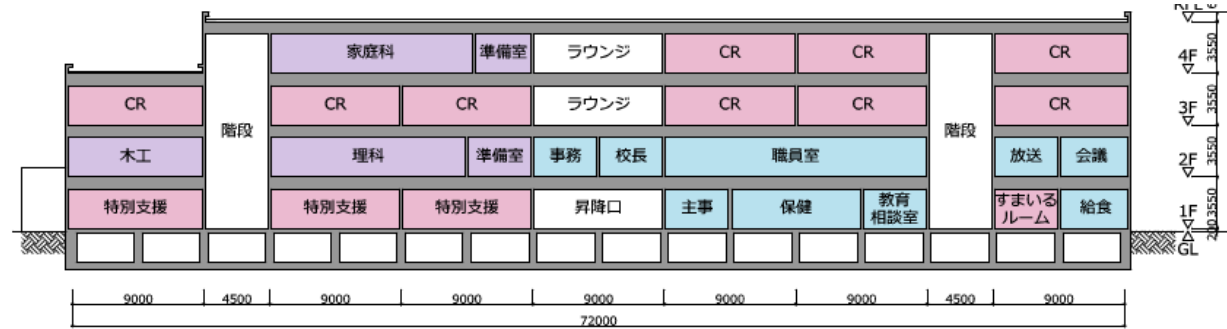
特別支援学級、「ほっとルーム
(別室登校用スペース)」、
「すまいるルーム(特別支援教室)」
は1階に配置します

地域開放エリアはシャッター等により
区画できるようにします

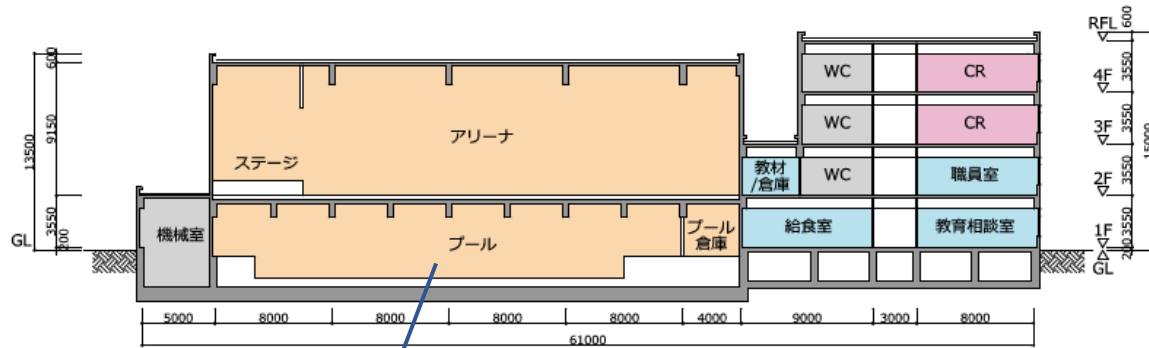


断面計画図

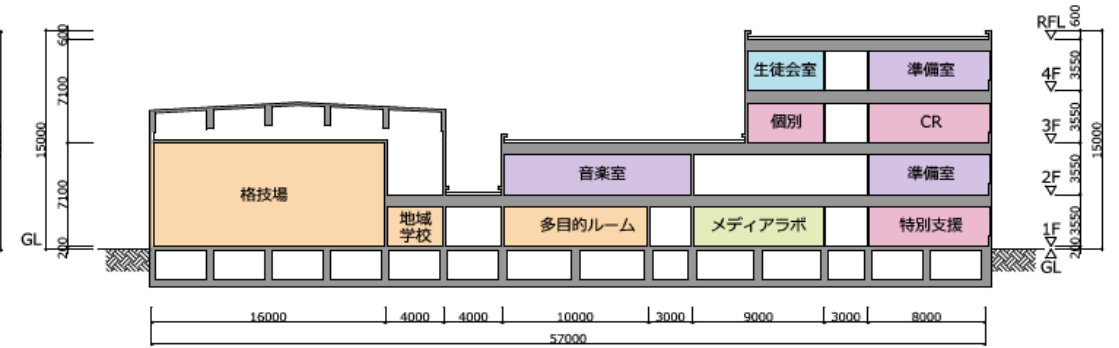
※今後の検討状況等により変更する可能性があります。



A-A'断面図

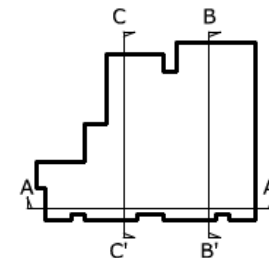


B-B'断面図



C-C'断面図

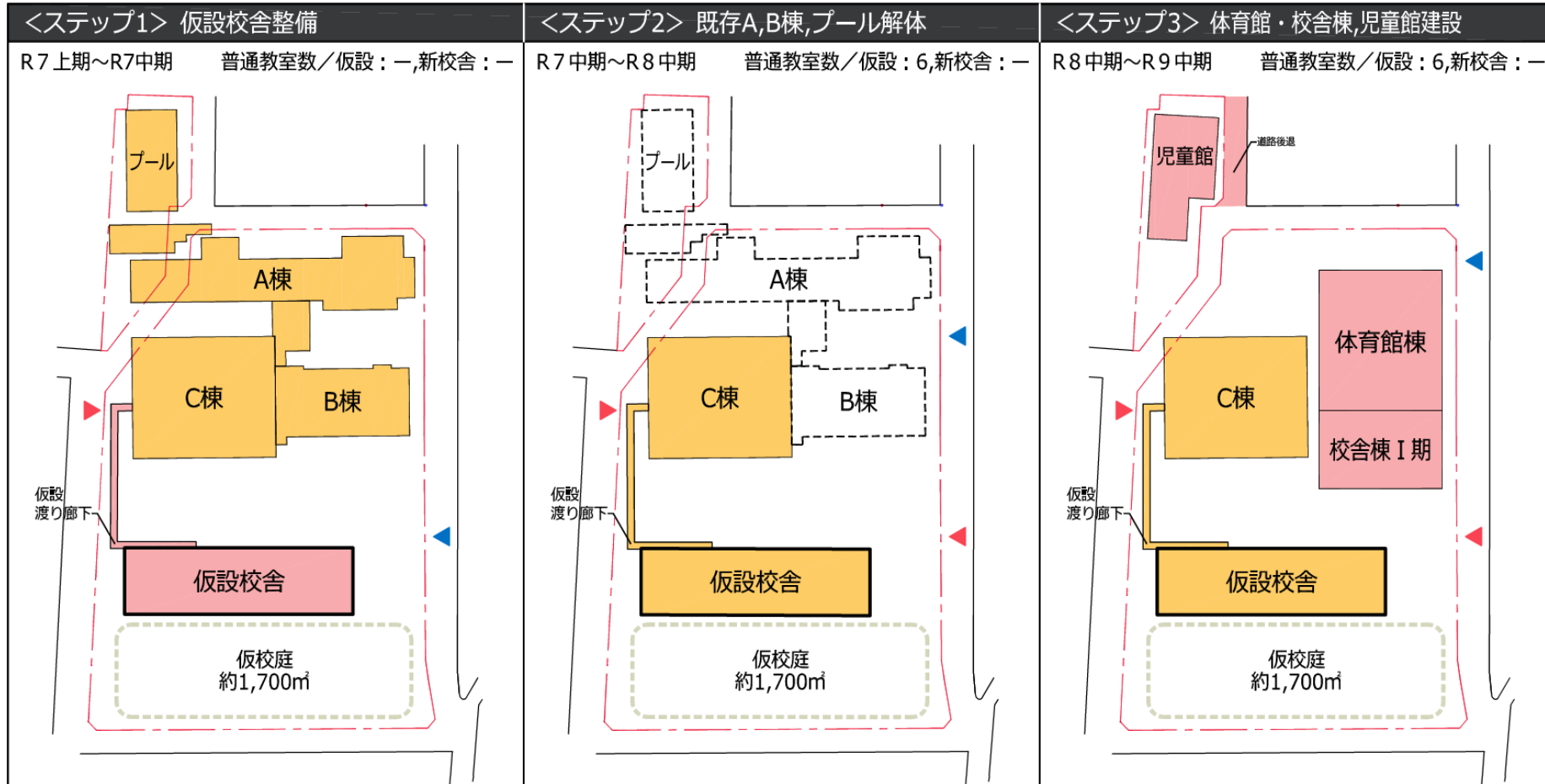
- 簡易温水プールは、屋内に配置し、水を補助的に加温することにより、夏季前後の期間（外気平均気温20℃程度の期間）も水泳授業が行えるプール施設です。
- 屋外プールと比べて利用期間が拡大されるため、周辺校との共同利用を想定しています。



建替えステップ図（ステップ1～3）

<凡例>

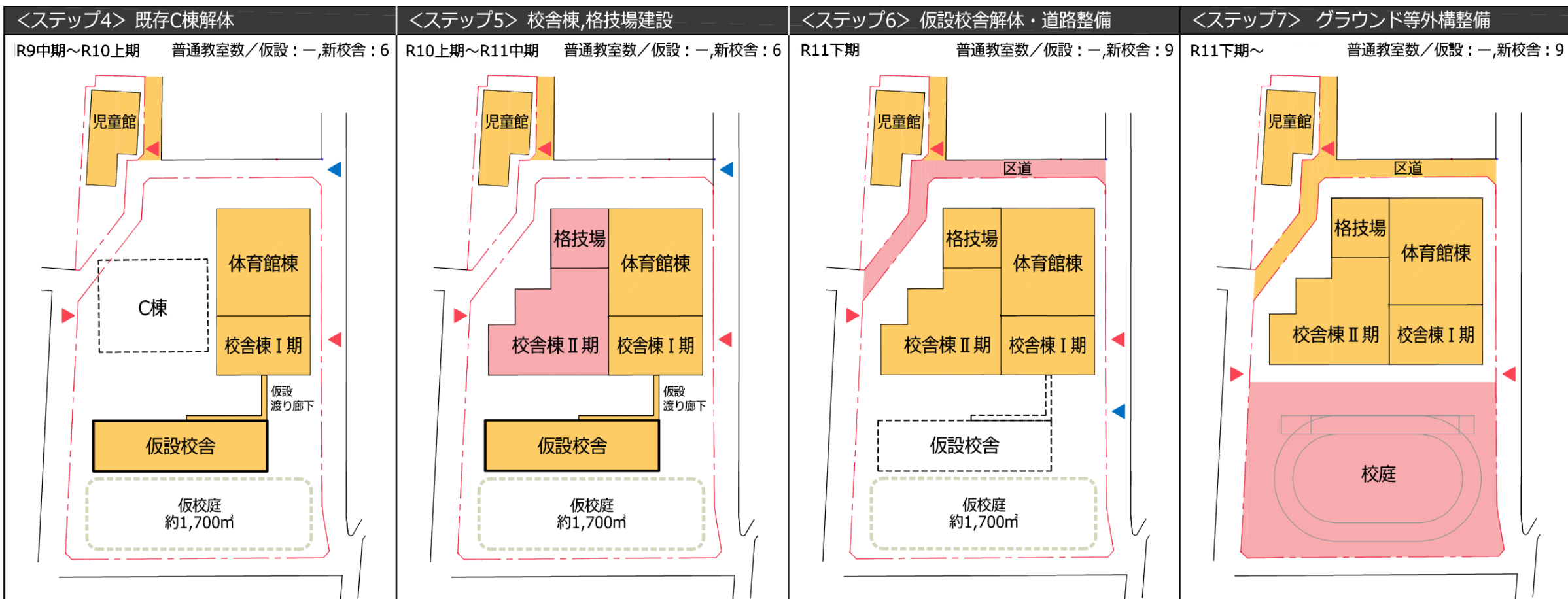
: 利用
 : 建設中
 : 解体中
 : 利用者出入口
 : 工事出入口



建替えステップ図（ステップ4～7）

<凡例>

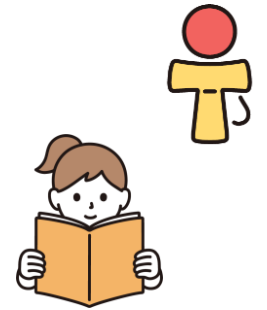
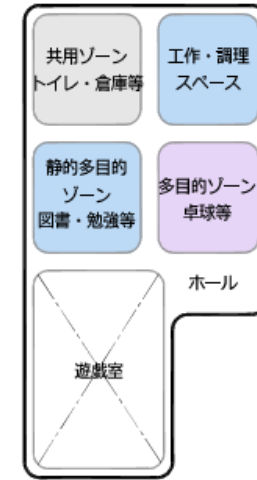
: 利用
 : 建設中
 : 解体中
 : 利用者出入口
 : 工事出入口



児童館配置計画・ 平面計画図（案）

館庭の広さを確保するため2階建てとします

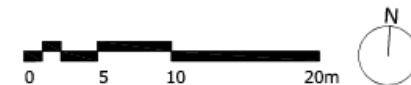
長期間に渡っての運用を想定し、多目的な利用ができるように活動スペースを配置します



1階

2階

- 動的活動ゾーン
- 静的活動ゾーン
- 事務室ゾーン
- 共用ゾーン



アンケート等の実施結果

アンケート

- ・実施期間：令和5年7月14日～8月23日
- ・回答数：奥沢中学校生徒…13件
奥沢学校小・東玉川学校小児童…644件
保護者…176件 近隣住民…73件
奥沢中学校教職員…6件 合計 912件

【主なご意見】「児童館ができるのは良い」「冷暖房の完備」
「工事中の教育環境が不安」「プールや図書室の地域開放を」

奥沢中学校生徒ワークショップ

- ・参加生徒：16名
- 【主なご意見】
- ・自習スペースが欲しい。
- ・ラウンジなど、座れたり集まれる場所が欲しい。
- ・プールは屋内もしくは屋根が欲しい。
- ・格技場を開放して児童館の子どもが使えるようにしてはどうか。
- ・図書館が1階にあるとよい。



中間説明会


- ・開催日：令和5年8月2日
- ・住民参加者数：16時の回 14名、19時の回 14名
- 【主なご意見】
- ・児童館の建物と住宅との距離や、敷地境界のフェンスがどうなるか知りたい。
- ・新しく整備する道路は近隣への影響が大きい。
- ・全面改築とした経緯を教えてください。

児童館ヒアリング


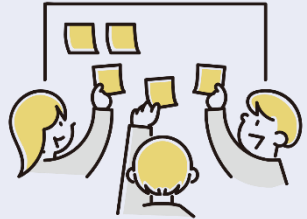
- ・奥沢こどもコミコミひろばでの聞き取り
令和5年9月6日実施
参加者：子ども11名
- ・等々力児童館での聞き取り
令和5年9月14日実施
参加者：子ども11名



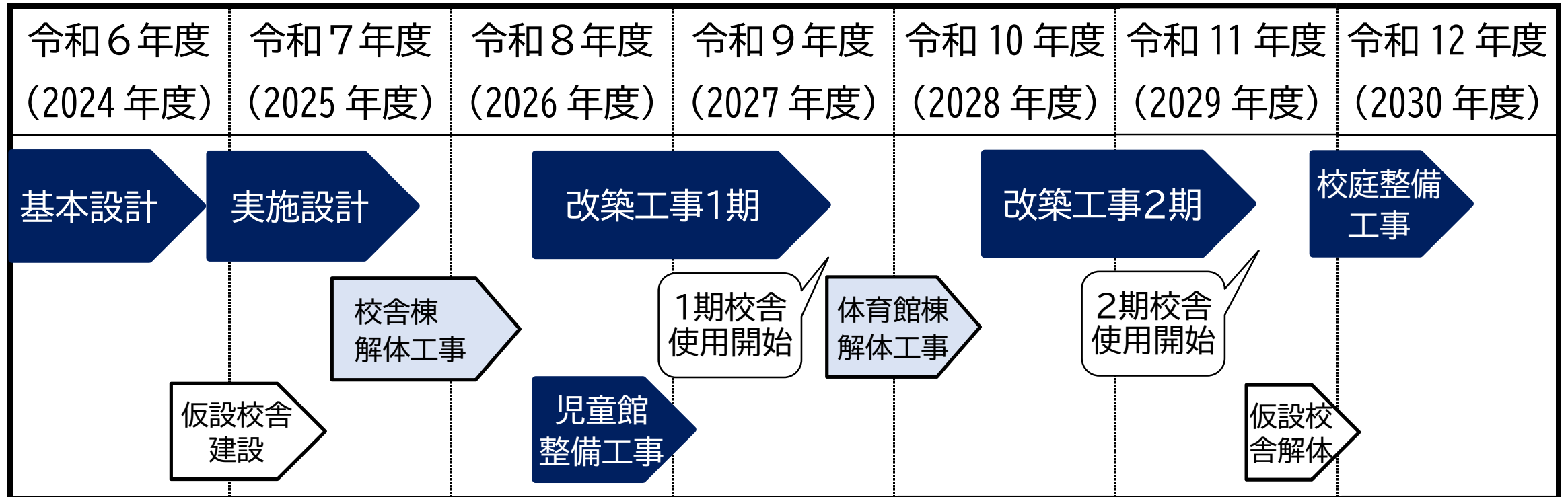
主なご意見と設計で考慮すべき事項（中学校）

区分	内 容	ご意見の参照元
新校舎	<ul style="list-style-type: none"> 敷地内外の防犯対策 暑熱対策（教室、体育館、プールなど） 地域開放の推進（プール、図書室など） 自習スペースの設置 バリアフリー化 相談室、ほっとルームなどは行きやすい1階に配置 校庭の粉塵対策 	アンケート、生徒ワークショップ 
改築中	<ul style="list-style-type: none"> 仮設校舎期間の短縮 改築中の教育環境確保 	検討委員会、アンケート
緑化	<ul style="list-style-type: none"> みどりの充実 樹木の保存・継承（ハナミズキ、敷地北側のサクラなど） 	アンケート、生徒ワークショップ
道路	<ul style="list-style-type: none"> 新たに整備する区道の安全対策 	検討委員会、アンケート、生徒ワークショップ、中間説明会

主なご意見と設計で考慮すべき事項（児童館）

区分	内容	ご意見の参照元
屋内動的スペース	<ul style="list-style-type: none"> 球技（ドッジボール、バスケット、バレーボール、バドミントン） バレエ 	児童館ワークショップ、アンケート
屋内静的スペース	<ul style="list-style-type: none"> テーブルゲーム 楽器演奏 読書、図書館機能 工作 食堂（調理活動） 	児童館ワークショップ、アンケート 
屋外スペース （館庭）	<ul style="list-style-type: none"> ボール遊び ドッジボール練習場 ガーデニング 	児童館ワークショップ、アンケート
新設道路	<ul style="list-style-type: none"> 新設道路の安全性の確保 プライバシー、子どもの声への配慮 	隣接宅訪問
その他	<ul style="list-style-type: none"> 学童保育との連携 	アンケート

今後のスケジュール（予定）



※今後の検討状況等により変更となる可能性があります。

ご清聴ありがとうございました

【お問合せ先】

(学校改築に関すること) 〒154-8504 世田谷区世田谷4-21-27
教育委員会事務局 教育環境課 担当 岡本・小野塚・西岡
電 話：03-5432-2665
F A X：03-5432-3029

(児童館整備に関すること) 子ども・若者部 児童課 児童施設係 担当 中野
電 話：03-5432-2310

