

瀬田小学校 改築基本設計 中間報告会



令和2年12月18日・19日
世田谷区

本日の中間報告会について

1. 挨拶
 - 瀬田小学校 校長
 - 施設営繕担当部施設営繕第二課長
2. 出席者紹介
3. 基本設計について
 - これまでの経緯、今後のスケジュール
 - 改築基本方針について
 - 計画概要について
4. 質疑応答



これまでの経緯

- 令和元年5月
「世田谷区立瀬田小学校改築整備方針」を策定
- ↓
- 令和元年10月～令和2年3月
基本構想検討委員会を設置し、計6回実施
- ↓
- 令和2年5月
検討委員会で確認した内容を含め「基本構想」を策定
- ↓
- 令和2年7月
瀬田小学校改築だより（第4号）にて、基本構想の概要を周知すると共にアンケート調査を実施



基本設計で考慮すべき事項について

外構について

- ・校庭の暑さ対策
- ・既存樹木の保全・移植等
- ・記憶や歴史の継承
- ・避難所利用時の検討（防災倉庫・トイレ）
- ・地域行事用備品の保管場所
- ・児童の登下校の安全性、セキュリティ
- ・環境空地の計画
- ・サッカーコート規模等の検討

施設について

- ・バリアフリー対応
- ・児童利用段階の幅広さ、安全対策
- ・音響、照明設備（校庭）の計画
- ・木材の積極的な多用
- ・太陽光パネル、蓄電池設置の検討
- ・雨水浸入防止対策

アンケート集計（抜粋）

【児童】

- ・芝生の設置
- ・ランドセル棚の拡大
- ・黒板のホワイトボード化

【近隣にお住まいの方】

- ・校門の位置検討
- ・環境配慮（雨水再利用等）
- ・近隣への防音対策
- ・工事による周辺地盤への影響の検討
- ・屋外活動時に利用できる設備の確保（倉庫、救護スペース、他）

【教職員】

- ・児童の安全確保（教室の施錠機能）
- ・階段の安全対策
- ・可動間仕切の設置
- ・ICTを活用した教育設備の充実
- ・新校舎への継承（樹木、池、水琴窟他）
- ・屋上の児童利用の検討（運動スペース、ビオトープ等の設置）
- ・維持管理のしやすい施設づくり

【保護者】

- ・児童の安全確保（防犯カメラ設置等）



瀬田小学校 改築だより（令和2年7月 第4号） で実施したアンケート調査結果の回答について

回答数（23件）

■意見①

できるだけ緑の設置や木材の使用をお願いします。

→区の考え方①

校内の緑化については、本区の条例等に基づいて植栽を設けてまいります。
また、木材の使用については、出来る限り工夫しながら内装材等に
取り入れるよう検討します。

■意見②

工事中の騒音に伴うストレスや有害物質、異臭等に伴う周辺への影響に
配慮してください。

→区の考え方②

周辺の住環境に配慮した安全な工事計画としていきます。
解体・建設工事に際しては、事前に工事説明会を実施します。
工事中は看板等により、工事情報をお伝えします。



今後のスケジュール（予定）

時期	内容
令和3年度	<ul style="list-style-type: none">・実施設計・既存特別教室棟他改修工事・既存プール解体工事
令和4年度	<ul style="list-style-type: none">・仮設校舎整備・既存校舎解体工事
令和5～6年度	<ul style="list-style-type: none">・改築工事・既存特別教室棟改修工事等・新校舎供用開始
令和7年度	<ul style="list-style-type: none">・校庭整備工事等

※今後、下記の内容で説明会の開催を予定しております。開催日時が決まり次第、お知らせをいたします。

- ・基本設計説明会・中高層条例等に基づく説明会
- ・プール解体工事説明会・既存校舎棟解体工事説明会・改築工事説明会

※工事期間中の新BOP室について、令和4年4月から、瀬田中学校の一部を利用して運営を行う予定です。

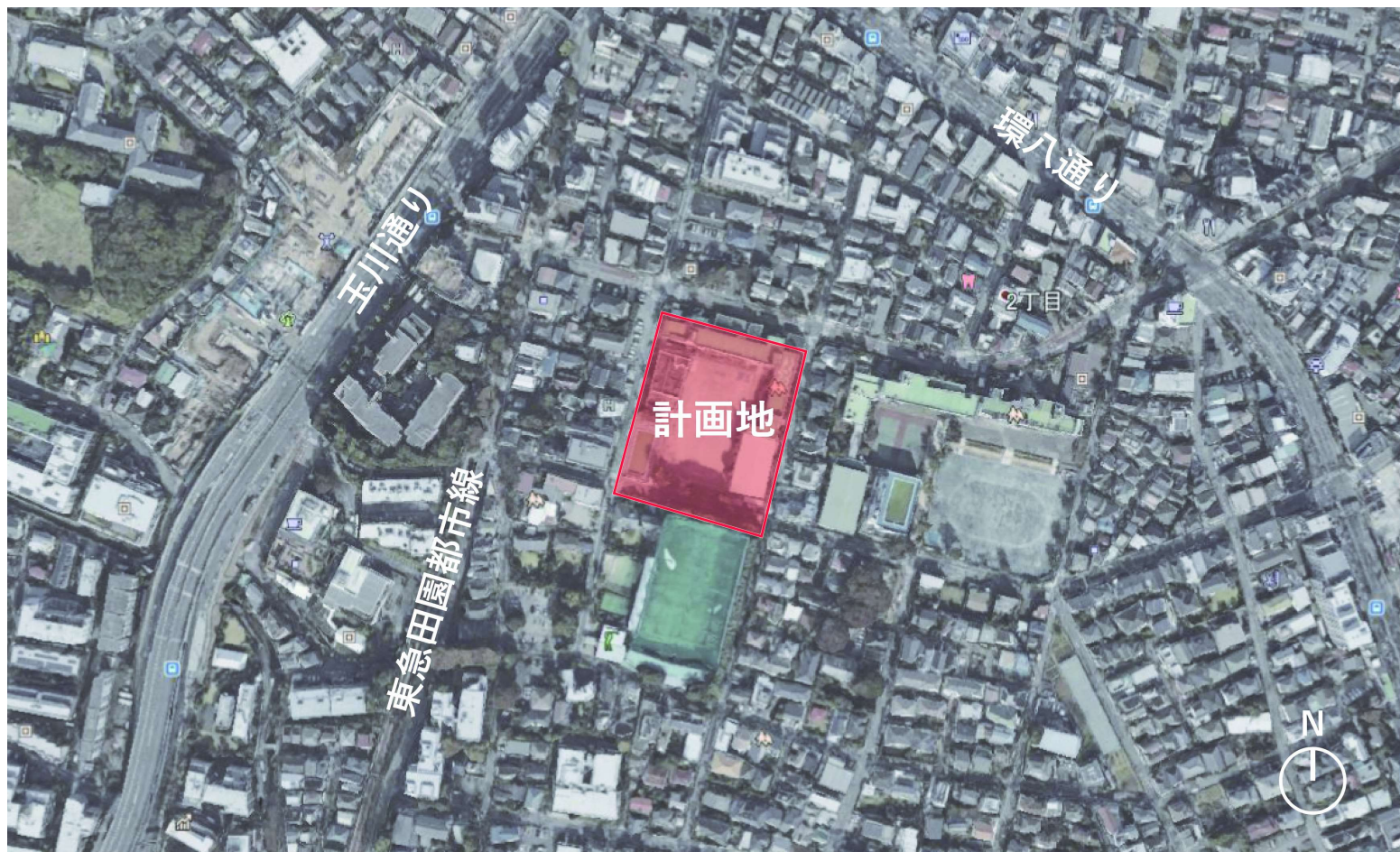


瀬田小学校改築基本方針

- 快適に学習や活動ができる「子どもに優しい」学校
- まちとつながり、まちと共生する学校
- 子どもと地域を守る安全・安心な学校
- 自然環境や人にやさしい学校



案内図



敷地概要・計画概要

■ 敷地概要

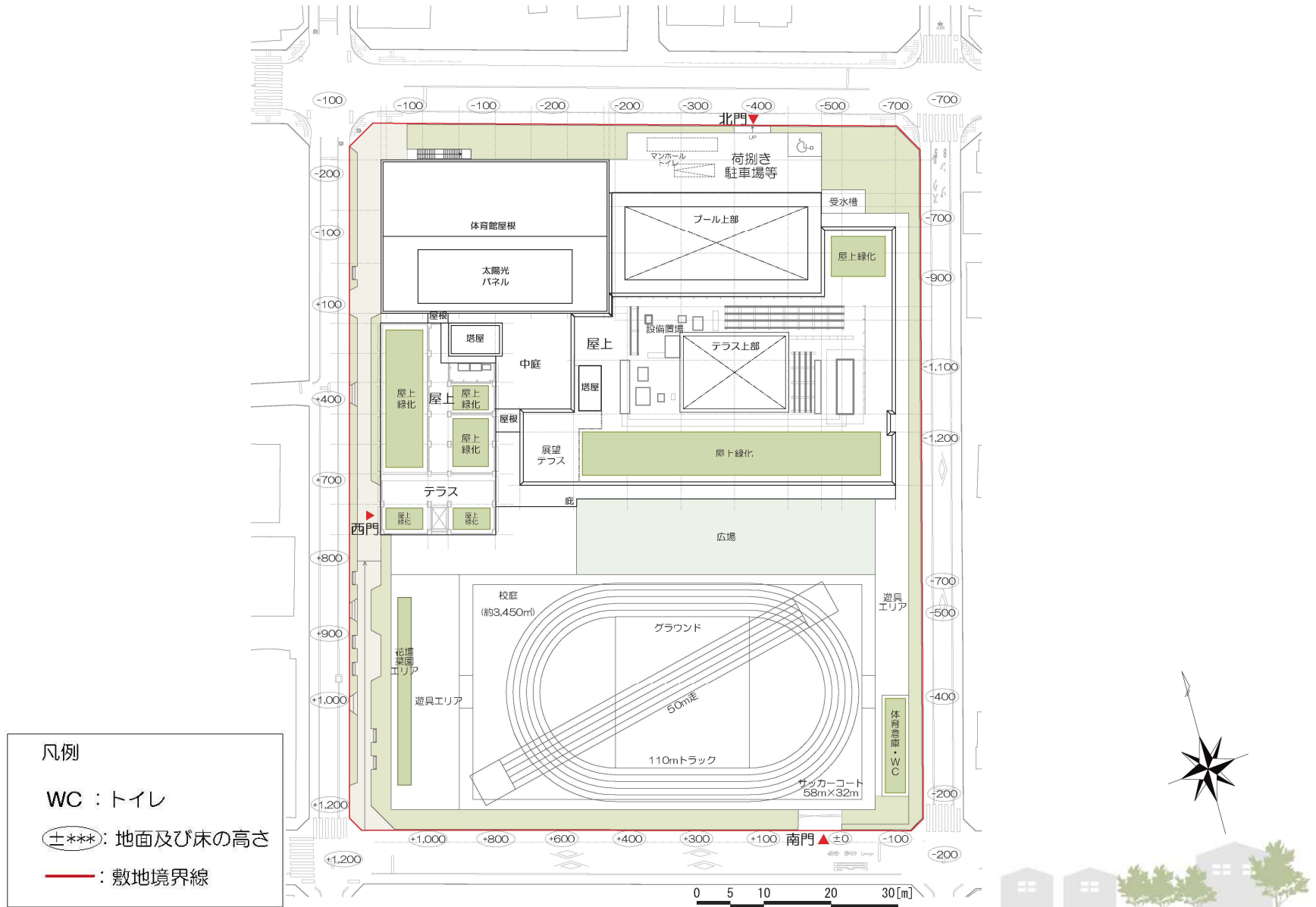
- ①敷地所在地 : 東京都世田谷区瀬田2丁目15番1 (住居表示)
- ②敷地面積 : 約8,972㎡
- ③用途地域 : 第一種中高層住居専用地域
- ④法定建蔽率 : 50%
- ⑤法の容積率 : 100%
- ⑥防火地域指定 : 準防火地域
- ⑦高度地区 : 15m第1種高度地区
- ⑧日影規制 : 3時間-2時間 測定面4m (敷地内)

■ 計画概要

- ①建築面積 : 約3,550㎡
- ②延床面積 : 約8,970㎡
- ③構造・規模 : 鉄筋コンクリート造、鉄骨造 地上4階建
- ④建物高さ : 約14.9m



配置計画【基本設計】

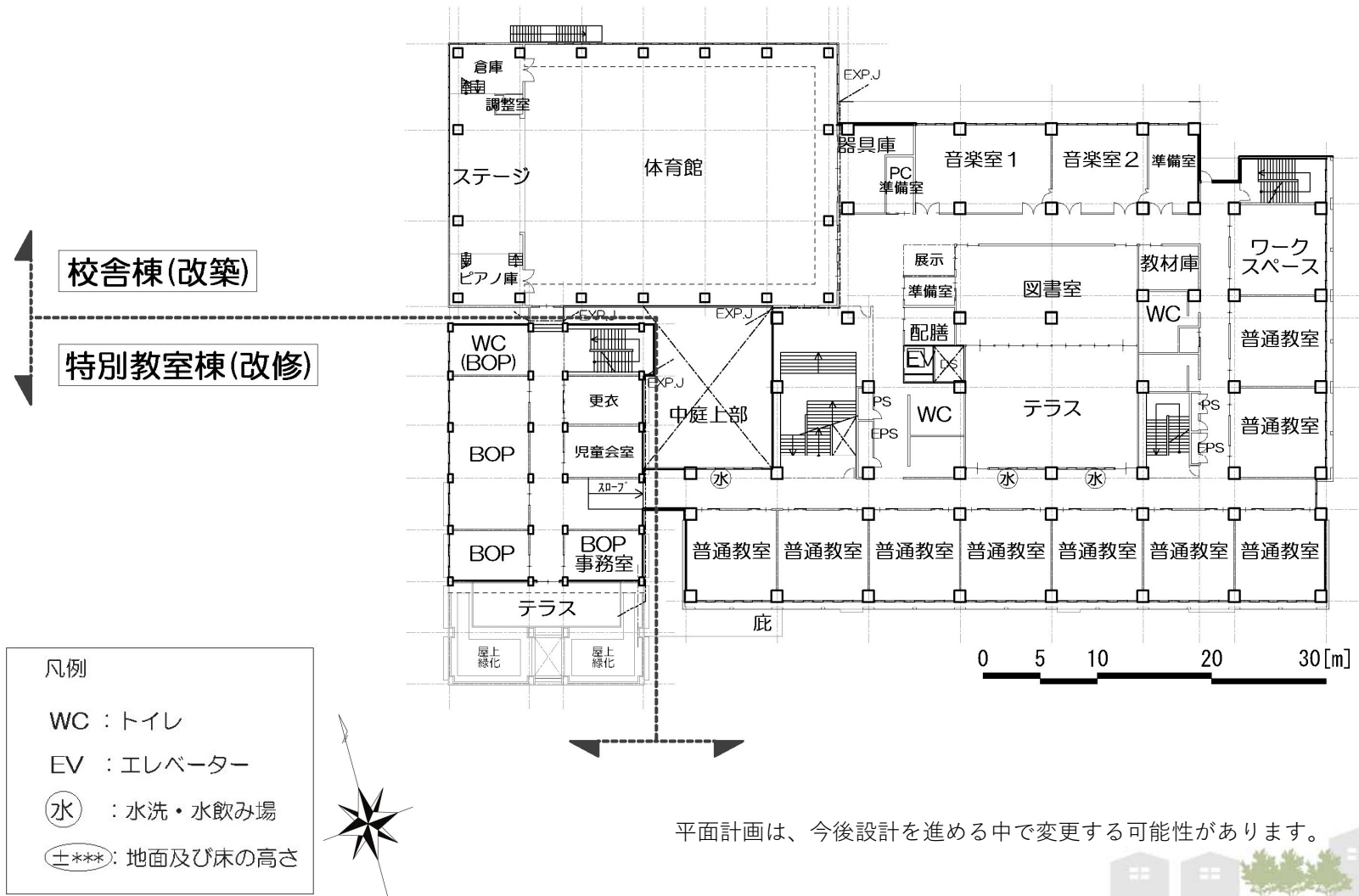


平面計画 1階【基本設計】



平面計画は、今後設計を進める中で変更する可能性があります。

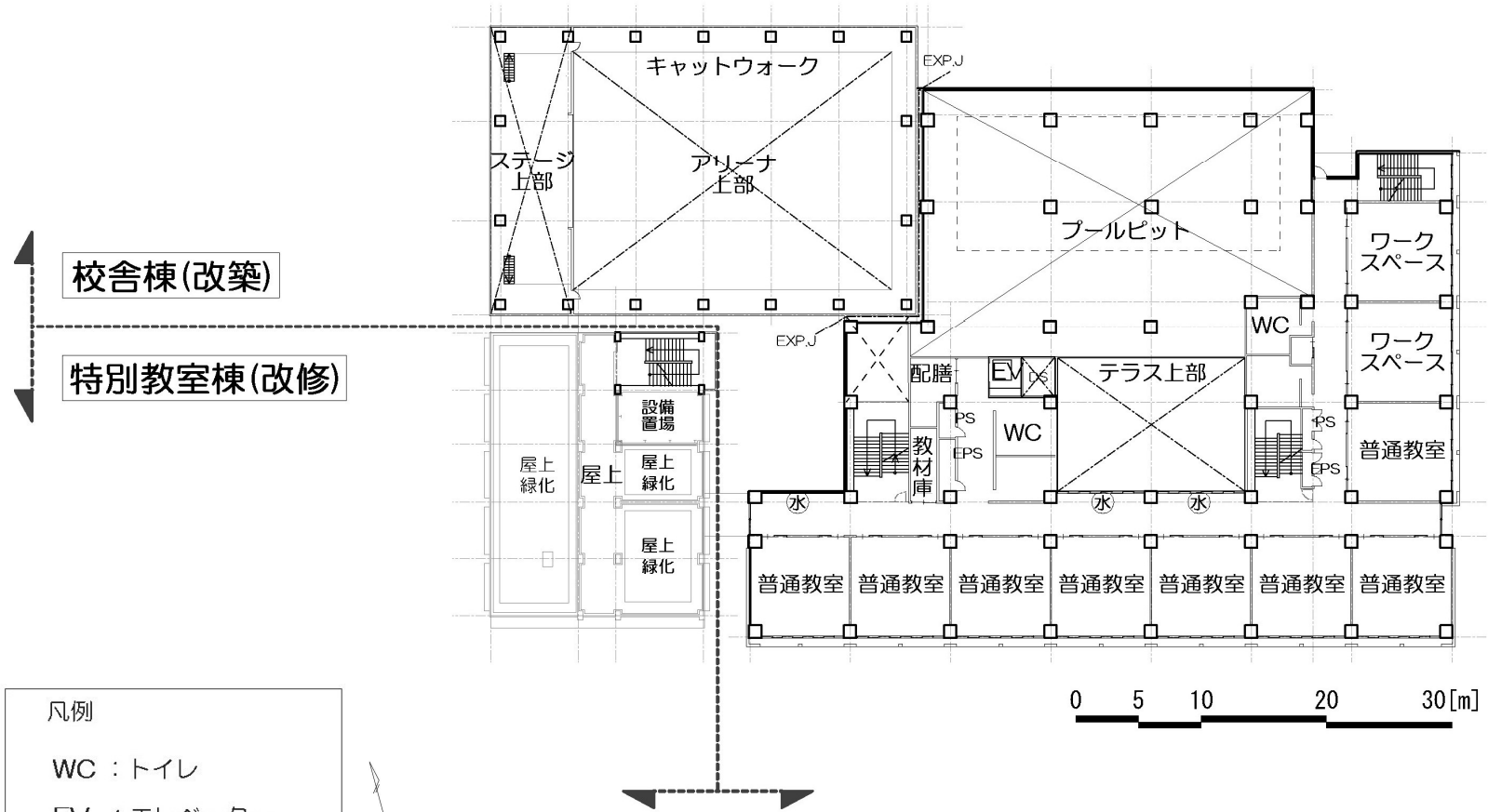
平面計画 2階【基本設計】



平面計画は、今後設計を進める中で変更する可能性があります。



平面計画 3階【基本設計】



- 凡例
- WC : トイレ
 - EV : エレベーター
 - 水 : 水洗・水飲み場
 - ±*** : 地面及び床の高さ

平面計画は、今後設計を進める中で変更する可能性があります。



立面図



西立面図



南立面図

0 5 10 20[m]

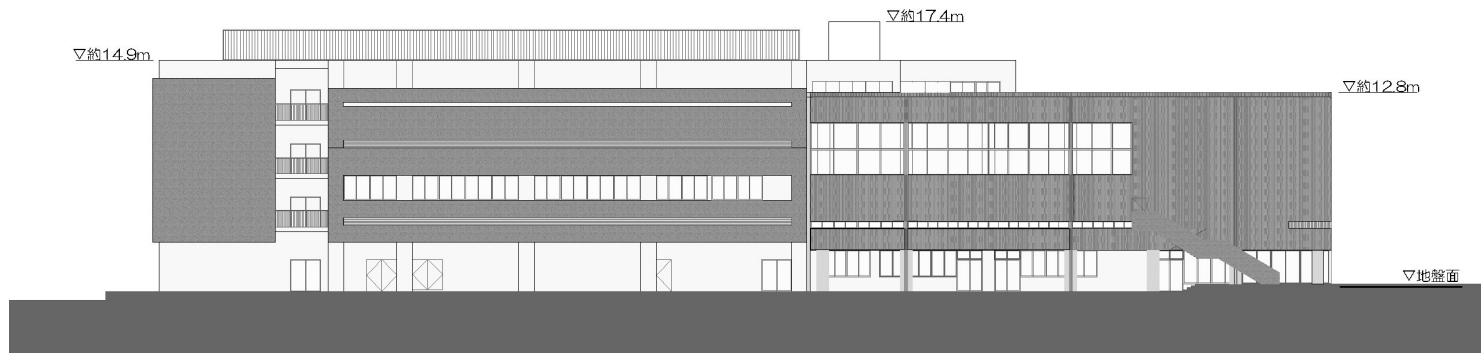
立面計画は、今後設計を進める中で変更する可能性があります。



立面図



東立面図



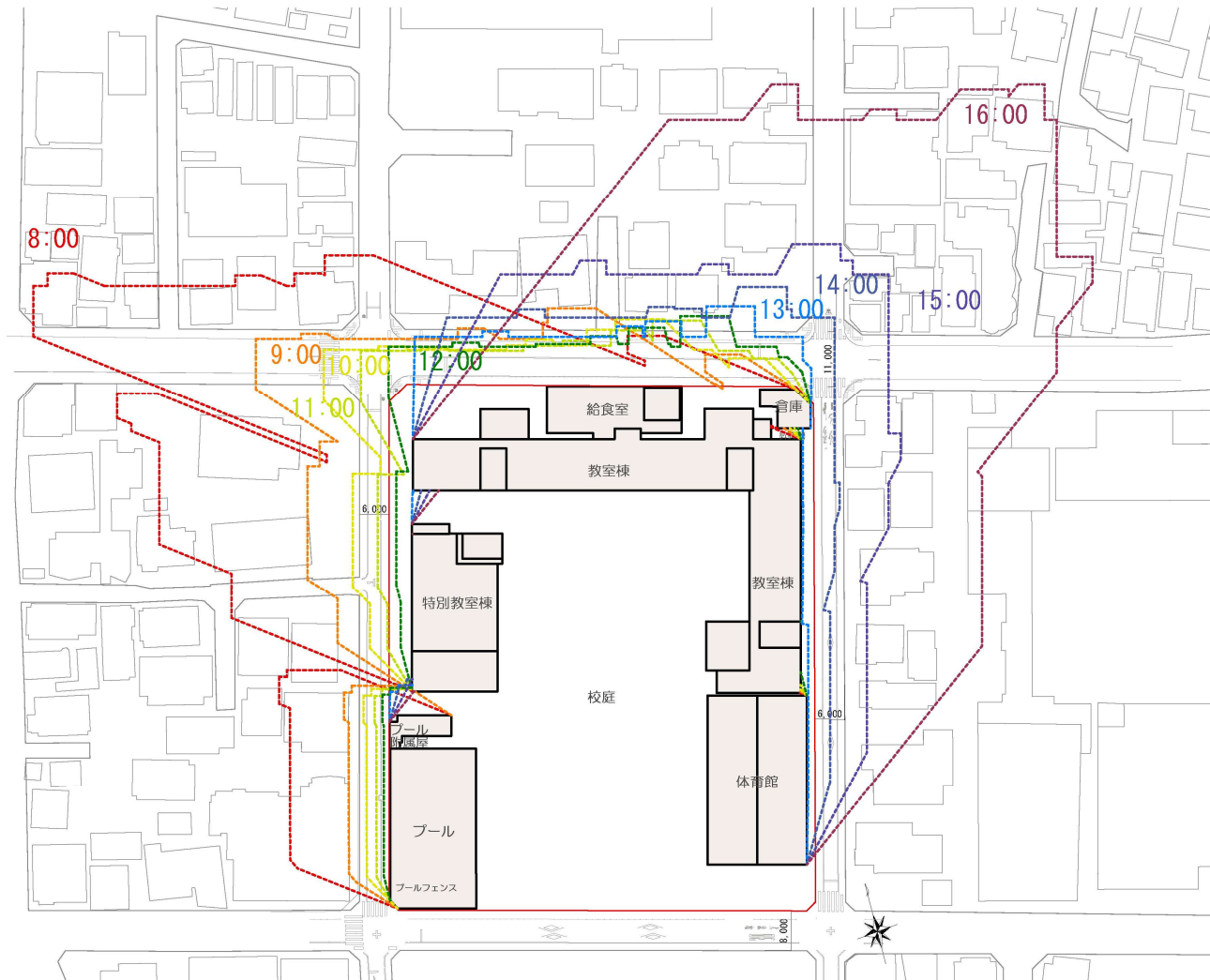
北立面図

0 5 10 20[m]

立面計画は、今後設計を進める中で変更する可能性があります。



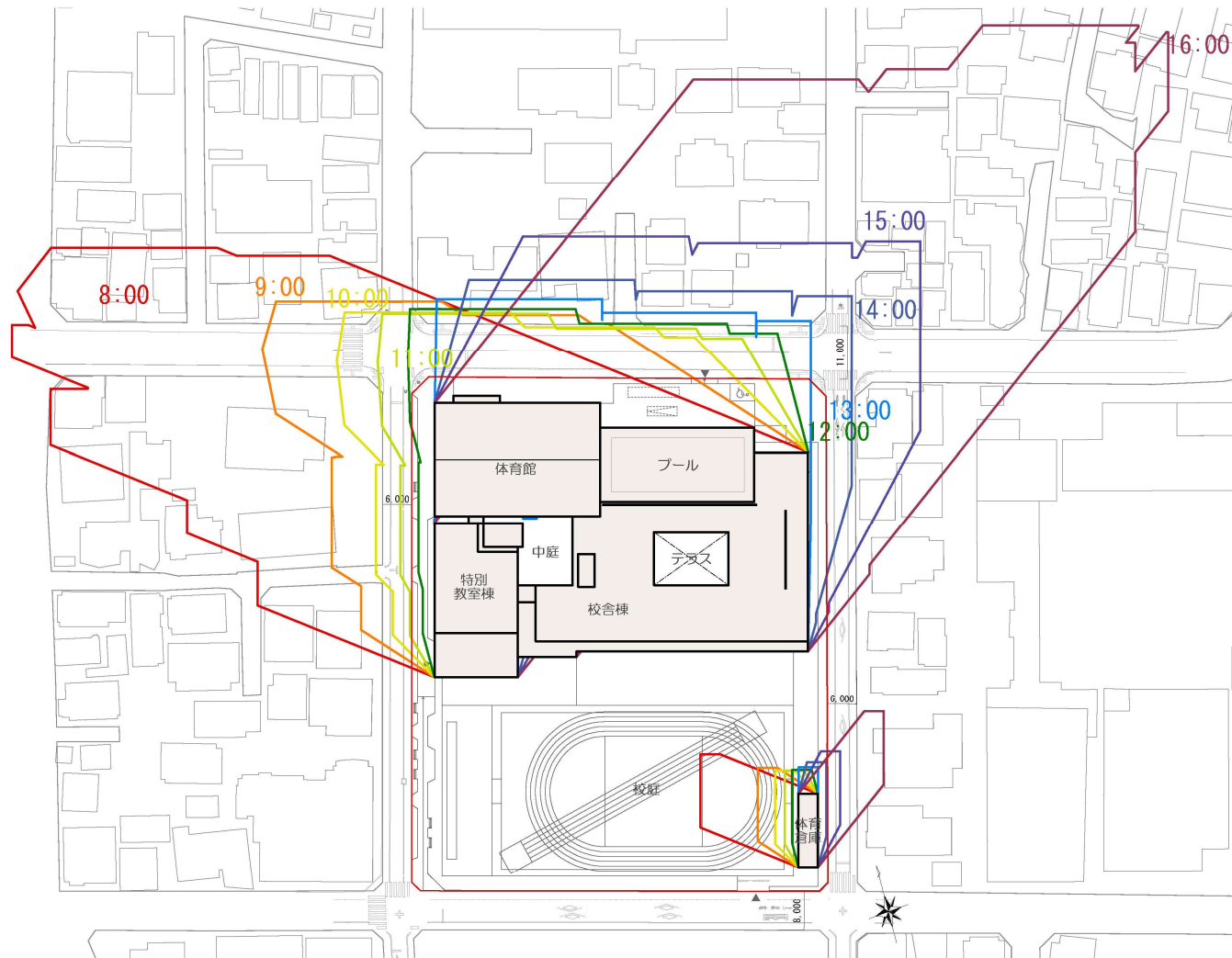
時刻日影図【既存校舎】



冬至で、午前8時～夕方4時までの1時間毎に建物が地盤面に落とす日影の形状を示します。
敷地内外とも現状学校地盤高が平坦に続いていると仮定した条件としていますので、**実際の地盤面に落とす日影形状とは異なります。**



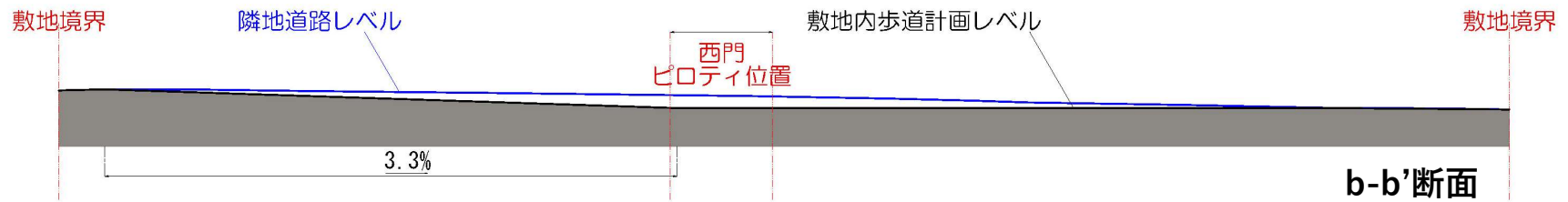
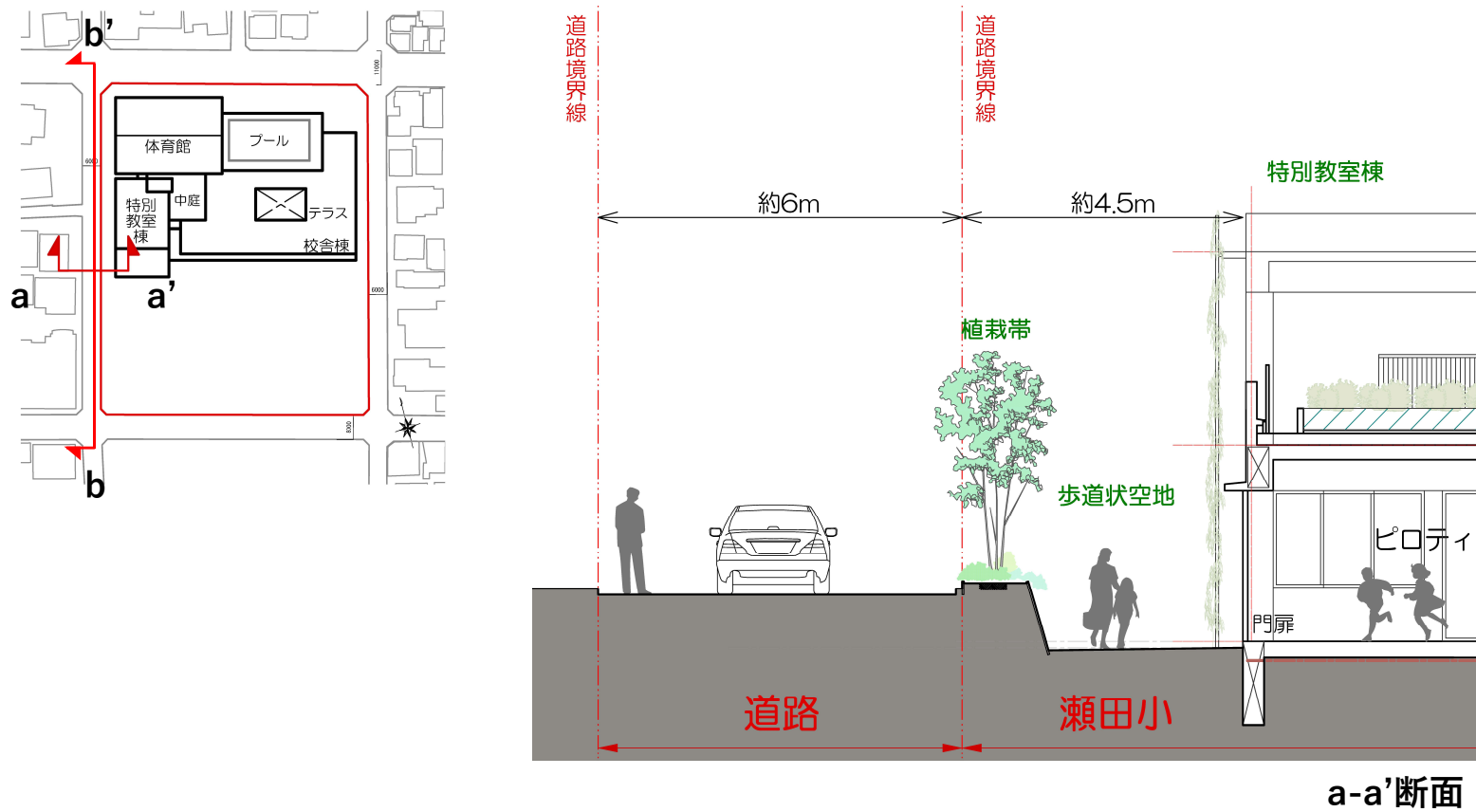
時刻日影図【新校舎】



冬至で、午前8時～夕方4時までの1時間毎に建物が地盤面に落とす日影の形状を示します。
敷地内外とも現状学校地盤高が平坦に続いていると仮定した条件としていますので、実際の地盤面に落とす日影形状とは異なります。
日影図は、今後設計を進める中で変更する可能性があります。

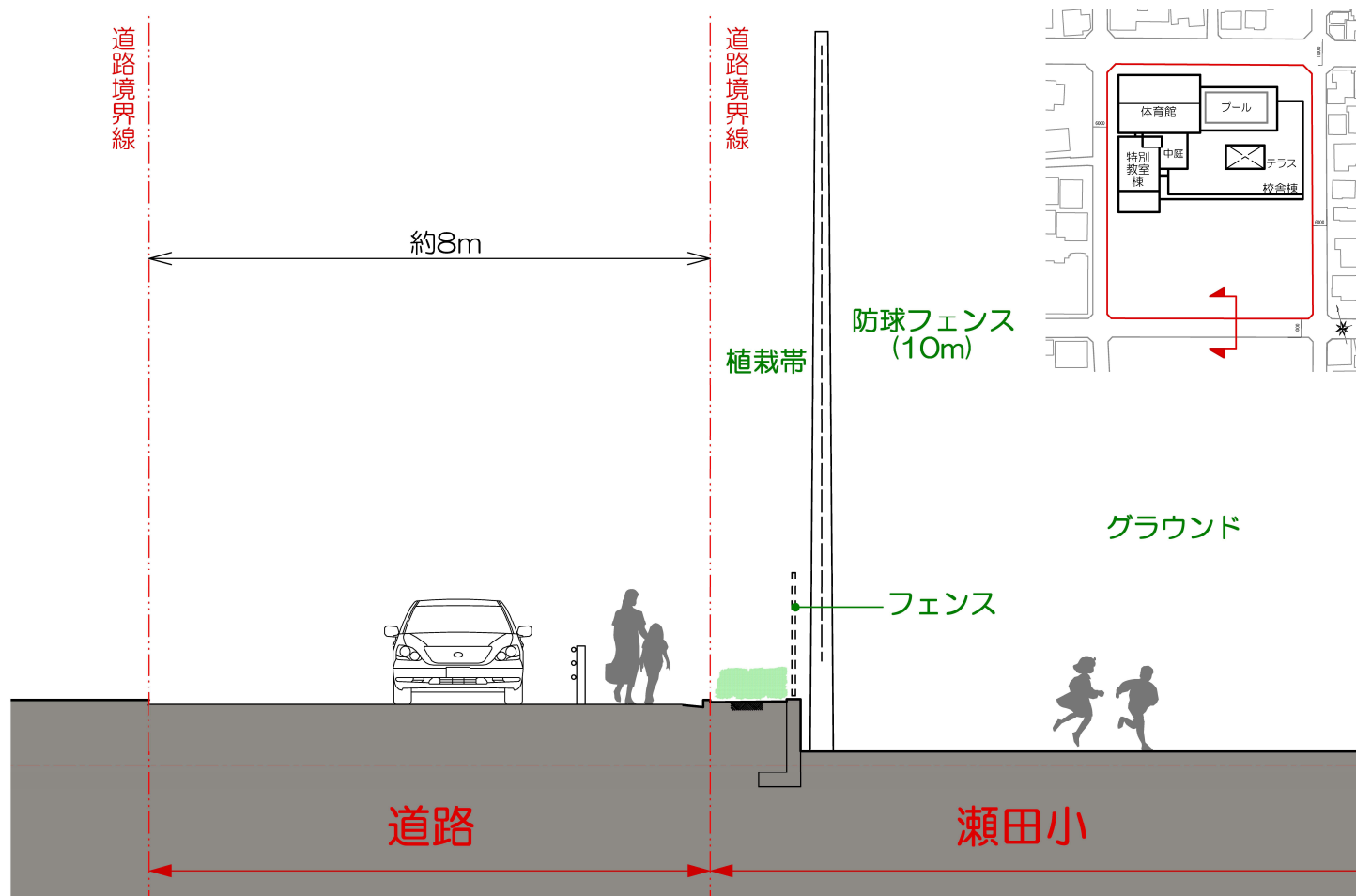


敷地西側の環境空地（イメージ）



外構計画は、今後設計を進める中で変更する可能性があります。

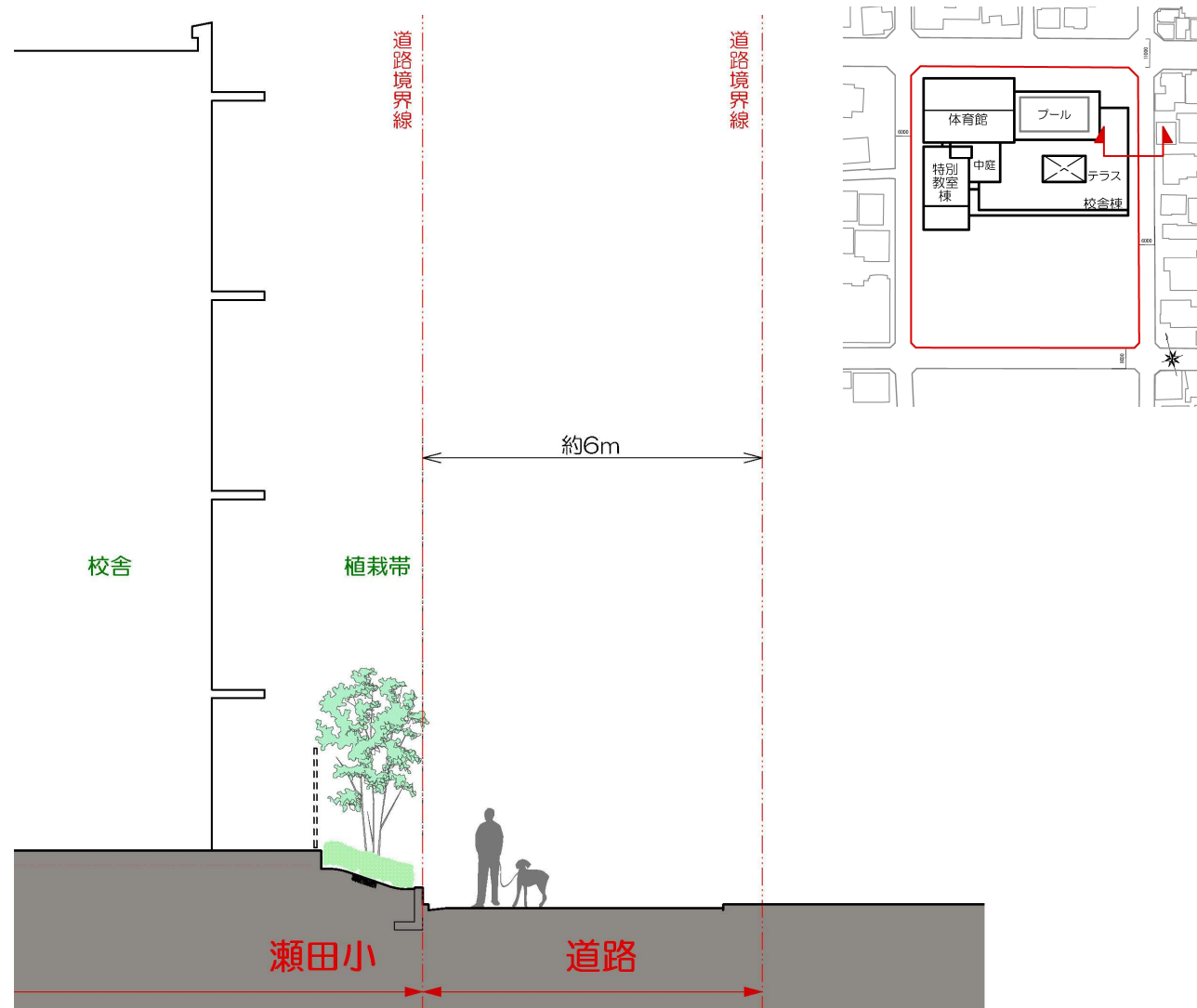
敷地南側の外構計画（イメージ）



外構計画は、今後設計を進める中で変更する可能性があります。



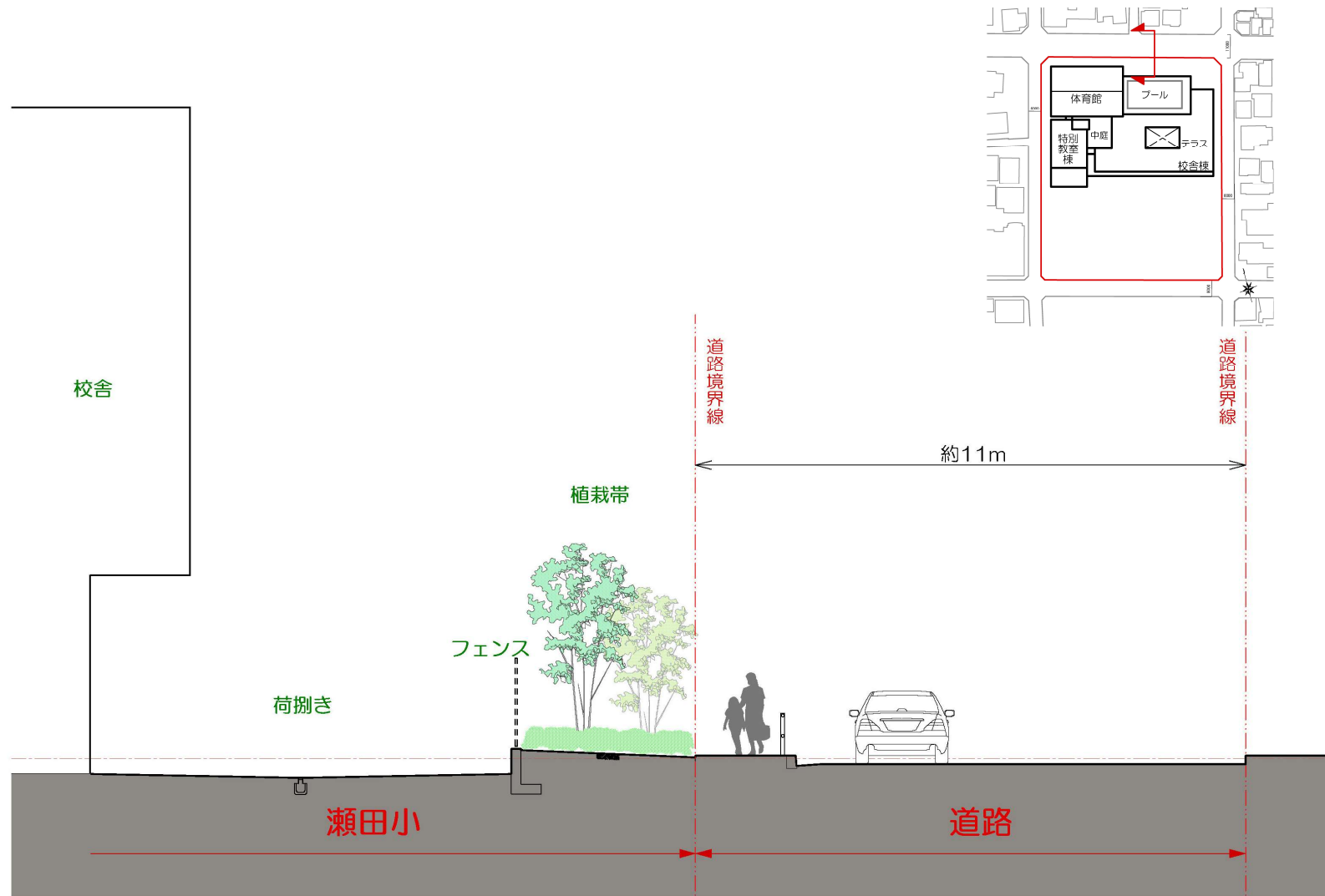
敷地東側の外構計画（イメージ）



外構計画は、今後設計を進める中で変更する可能性があります。



敷地北側の外構計画（イメージ）



外構計画は、今後設計を進める中で変更する可能性があります。



本日はご参加いただきありがとうございました。

