

令和5年7月24日

ブライトホール

世田谷区地域包括支援センター運営協議会（令和5年度第1回）次第

1 開会

- ・ 委員の委嘱

2 報告

(1) 令和4年度の実績等について

- ① あんしんすこやかセンターの令和4年度実績及び令和5年度事業計画について
(介護予防・地域支援課) [資料1]
- ② 介護予防・日常生活支援総合事業の実施状況について (介護予防・地域支援課) [資料2]
- ③ 世田谷区認知症とともに生きる希望計画に基づく取組み状況等について
(介護予防・地域支援課) [資料3]
- ④ 令和4年度成年後見制度等利用支援に関する実績について (生活福祉課) [資料4]
- ⑤ 令和4年度高齢者虐待対策の取組み (高齢福祉課) [資料5]
- ⑥ 令和4年度高齢者孤立死の調査結果について (高齢福祉課) [資料6]
- ⑦ 介護保険事業の実施状況について (介護保険課) [資料7]

(2) その他

- ① 身寄りがいない方の入院・入所に関する世田谷区版ガイドラインの策定について
(生活福祉課) [資料8]
- ② 第9期世田谷区高齢者福祉計画・介護保険事業計画策定にあたっての考え方について
(高齢福祉課) [資料9]
- ③ あんしんすこやかセンターの今後の運営について (介護予防・地域支援課) [資料10]

3 議事（非公開）

- ・ あんしんすこやかセンターの総合評価について

(介護予防・地域支援課) [資料11]

4 その他

令和5年度世田谷区地域包括支援センター運営協議会委員名簿

区 分	氏 名	職（所属）等	備 考
学識経験者	和気 純子	東京都立大学人文社会学部教授	
	上之園 佳子	元日本大学文理学部特任教授	
	田中 富美子	田中法律事務所弁護士	
職能団体	小原 正幸	世田谷区医師会理事	
	山口 潔	玉川医師会理事	
	萩原 正秀	東京都世田谷区歯科医師会理事	
	岩間 涉	東京都玉川歯科医師会理事	
	原田 由美子	世田谷薬剤師会理事	
	長富 範子	玉川砧薬剤師会理事	新任
	塩部 泰	世田谷区柔道整復師会会長	
介護サービス等 事業者代表	相川 しのぶ	世田谷ケアマネジャー連絡会会長	
	二木 一道	世田谷区介護サービスネットワーク副代表	
	氏家 雅史	経堂あんしんすこやかセンター職員	新任
	渡部 幹	等々力あんしんすこやかセンター職員	新任
介護保険 被保険者	大山 存穂	世田谷区高齢者クラブ連合会副会長	
	川崎 恵美子	世田谷区民生委員児童委員協議会副会長	
地域活動 団体	金安 博明	世田谷区社会福祉協議会地域社協課長	
	坪井 伸子	NPO 法人語らいの家代表理事	
保険者	山戸 茂子	高齢福祉部長	

（敬称略）

あんしんすこやかセンターの令和4年度実績及び令和5年度事業計画について

1 あんしんすこやかセンターをとりまく概況等

(1) 区の人口の状況

	令和4年4月1日現在	令和5年4月1日現在
区の人口	917,145人	917,705人
高齢者人口	186,486人(人口比20.3%)	186,918人(人口比20.4%)
後期高齢者	100,266人(人口比10.9%)	103,959人(人口比11.3%)
地区別高齢者人口	1地区平均 6,661人 最多) 烏山地区 13,638人 最少) 代沢地区 3,552人	1地区平均 6,676人 最多) 烏山地区 13,555人 最少) 代沢地区 3,516人

(2) 職員数の状況

令和4年6月1日現在		令和5年6月1日現在	
229人(1所平均 8.2人)		242人(1所平均 8.6人)	
社会福祉士	87(うち常勤72)	社会福祉士	92(うち常勤77)
主任ケアマネ	44(うち常勤41)	主任ケアマネ	41(うち常勤39)
保健師等	48(うち常勤39)	保健師等	51(うち常勤43)
ケアマネ	36(うち常勤23)	ケアマネ	40(うち常勤26)
その他	14(うち常勤2)	その他	18(うち常勤2)

2 令和3年度の主な実績

(1) 包括的支援事業

(詳細は、別紙1参照)

① 総合相談支援

項目	説明	令和3年度	令和4年度
相談件数	予防給付関係を含まず	177,925件	183,907件
	予防給付関係を含む	222,549件	221,115件
	障害者、子育て等の相談	3,382件	3,720件
もの忘れ相談	認知症に関する相談	延べ10,025件	延べ9,438件
実態把握訪問	支援が必要な高齢者の把握	31,261件	32,276件
PR	いきいき講座、広報誌等	いきいき講座 164回	いきいき講座 167回
地域づくり活動	民生委員、町会・自治会等への訪問活動等	6,611件	7,641件
あんしん見守り事業	見守り相談、見守りボランティアの派遣	見守り相談 延べ25,201件	見守り相談 延べ22,597件

② 権利擁護

- ・権利擁護関係の相談件数 令和4年度 3,266件（令和3年度 3,699件）
- ・その他、資料4（成年後見制度関係）、資料5（虐待関係）、資料6（孤立死関係）を参照

③ 包括的・継続的ケアマネジメント支援

- ・地区包括ケア会議 令和4年度 1,151回（令和3年度 1,136回）
（ネットワーク構築、事例検討会、交流会等）
- ・ケアマネジャー支援（相談、ケア会議等）

(2) 介護予防・日常生活支援総合事業

- ・資料2を参照

(3) 認知症ケアの推進にかかる事業

項目	説明	令和3年度		令和4年度	
		訪問実数	訪問延数	訪問実数	訪問延数
認知症初期集中支援チーム事業	看護師、医師等の専門職からなる「認知症初期集中支援チーム」が定期的に家庭訪問（6ヶ月程度）し、集中的に支援を行う。	119人	497回	118人	446回 ※令和5年5月末時点
もの忘れチェック相談会	地区型（各地区1回・計28回実施） ※1回あたり定員3人	73人		75人	
	啓発型（各地域1回・計5回実施） ※1回あたり定員50人 令和2年度は新型コロナウイルス感染拡大防止のため定員30名に縮小。	参加者	個別相談	参加者	個別相談
		136人	28人	149人	30人
アクション講座 （世田谷版認知症サポーター養成講座）	詳細は資料3を参照。	開催回数	参加者数	開催回数	参加者数
		17回	737人	103回	2992人

(4) 地域ケア会議

・開催状況（令和3年度）

区分	開催回数等		備考
	3年度	4年度	
地区版 地域ケア会議	160回 (内訳) 会議A73回 会議B87回	144回 (内訳) 会議A70回 会議B71回 会議C 3回	<ul style="list-style-type: none"> ・あんしんすこやかセンター主催 ・会議A～介護予防ケアマネジメントの質向上～2、3事例以上 ・会議B～困難事例等～年3事例以上 ・会議C～地域づくり・社会資源開発 ・その他～個別課題の分析・地域課題の抽出等
地域版 地域ケア会議	34回	50回	<ul style="list-style-type: none"> ・地区課題の集積から地域課題を抽出し、課題解決に向けた検討を行うとともに、地区・地域では解決できない課題は問題提起する。 ・総合支所の地域ケア連絡会、地域合同包括ケア会議、介護予防ケアマネジメント事例検討会
全区版 地域ケア会議	1回	1回	<ul style="list-style-type: none"> ・全区で取り組むべき課題の解決に向けた検討を行い、課題解決のために必要な取組みを明らかにし、政策の立案に向け、区に提言を行う。 ・地域保健福祉審議会を充てる 令和4年度テーマ「8050問題」

(5) 在宅医療・介護連携

① 在宅療養相談窓口（平成30年4月開設）

- ・相談件数 令和4年度 13,182件（令和3年度 17,599件）
- ・在宅療養資源マップ（令和3年3月更新）
- ・在宅療養・ACPガイドブック（令和2年度発行）
- ・在宅医療・介護連携推進担当者会や研修の開催 5回

② 地区連携医事業（在宅医療・介護ネットワーク構築、事例検討、勉強会、区民向け講座等）

- ・毎月実施のうち1回は、全地区対象の地区連携医事業研修会
- ・区ホームページにて事業予定（カレンダー）を関係者へ情報提供

(6) 地域包括ケアの地区展開

① 福祉の相談窓口

・相談件数（あんしんすこやかセンター受付）（詳細は、別紙1参照）

令和4年度 3,720件（令和3年度 3,382件）

② まちづくりセンター、あんしんすこやかセンター、社会福祉協議会の一体整備

令和3年度で全地区の一体整備は完了した。

(7) 新型コロナウイルス感染症への対応

コロナ禍においてあんしんすこやかセンターは、感染状況（緊急事態宣言の発令等）に応じて、区の実施方針の通知に従い事業を実施した。

各事業については、基本的な感染防止策を徹底し全面的に再開した。なお、会食を伴う内容についても、感染防止を徹底した上で可とした。また、介護予防のチラシ等のポスティング等により外出自粛による機能低下予防の普及啓発を実施した。

また、区民向け講座や、地区連携医やケアマネジャーとの勉強会、連携会議等はオンライン方式・対面方式のどちらも可とした。

<各事業の対応状況>

	あんしんすこやかセンターの運営	介護予防・日常生活支援総合事業	認知症在宅生活サポートセンターの運営
令和2年4～5月の緊急事態宣言	相談は、主に電話・来所、訪問は緊急時のみ。啓発事業等は休止	支えあいサービス（買い物支援のみ）。地域デイサービスは休止。はつらつ介護予防講座等の当該時期分は中止	相談は、主に電話・来所のみ。認知症初期集中支援チーム事業、もの忘れチェック相談会等は延期・中止
宣言解除	徹底した感染拡大防止策を講じ、順次再開	事業再開するが、地域デイサービスの会食は休止	徹底した感染拡大防止策を講じ、順次再開
令和3年1～3月の緊急事態宣言	感染拡大防止策を徹底し事業継続。外出自粛に伴う高齢者の心身機能低下に配慮し支援	感染拡大防止策を徹底し介護予防事業は実施。地域デイサービスの会食は休止	感染拡大防止策を徹底し事業継続
宣言解除	同上	同上	同上
4～6月の緊急事態宣言	同上	区民利用施設休止に伴い、一部事業休止。地域デイサービスの会食は休止	同上
宣言解除	同上	事業再開するが、地域デイサービスの会食は休止	同上
7～9月の緊急事態宣言	同上	地域デイサービスの会食は休止	同上
9月～令和4年1月のリバウンド防止措置	同上	地域デイサービスの会食は休止（10月～会食は感染防止対策を徹底し実施可）	同上
令和4年1～3月のまん延防止等	同上	地域デイサービスの会食は控える。	同上

重点措置			
3～5月の リバウンド 警戒期間	同上	地域デイサービスの会食 は感染防止対策を徹底し 実施	同上
リバウンド 警戒期間終 了	同上	同上	同上
令和5年4 月感染症法 上5類完成 証へ移行	事業運営にあたり感染症に対する基本的な感染対策の徹底		

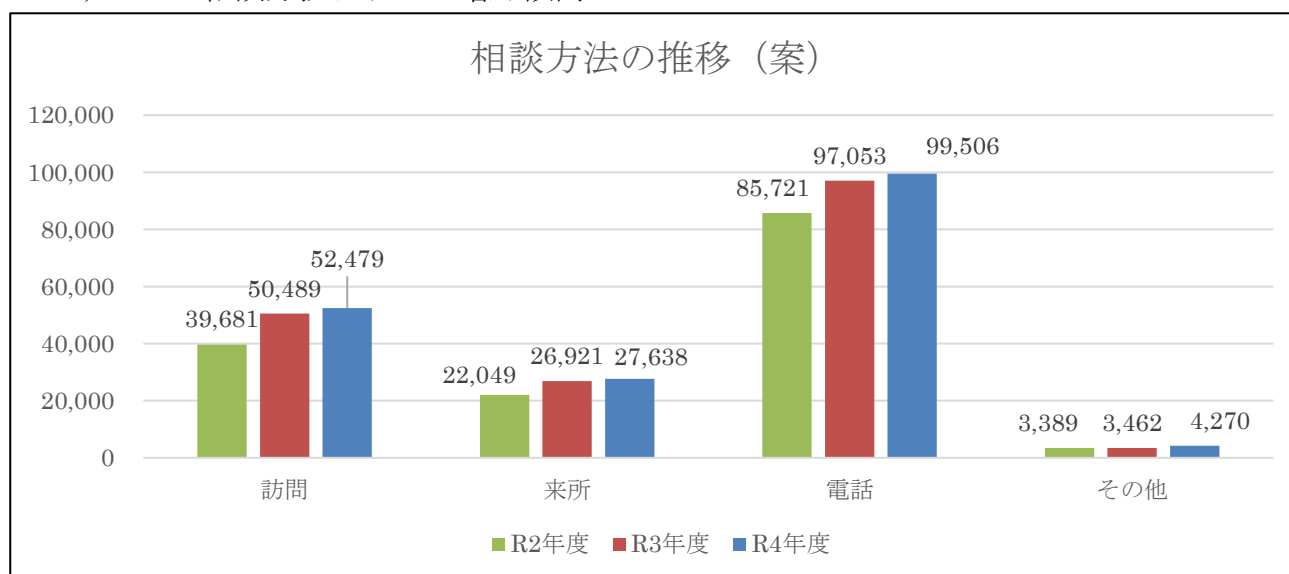
<相談件数>

相談件数は増加傾向

	令和2年度	令和3年度	令和4年度
相談件数（予防給付除く）	150,840 件	177,925 件	183,907 人
障害者等の相談件数	2,284 件	3,382 件	3,720 人
高齢者人口（参考）	184,691 人	185,753 人	186,918 人

<相談方法（訪問・電話・来所）の状況>

すべての相談方法において増加傾向



3 令和5年度事業計画（別紙2 参照）

(1) 各あんしんすこやかセンターは、毎年度、事業計画を区へ提出する。内容は、事業ごとの前年度の取組実績と今年度の目標及び取組みである。

事業計画作成の目的は、「あんしんすこやかセンターが自らの現状や目標を認識し、何をすべきかを意識すること」及び「地域特性に応じた目標や取組み事項を掲げることで、各センターの特色や強みを引き出すとともに、良い取組みを共有すること」である。

(2) 事業計画は、介護予防・地域支援課、総合支所保健福祉課ほか関係課と協議し、各センターで作成している。

(3) 令和5年度の実業計画では、評価点検での対象項目を考慮し、以下のとおり項目としている。「昨年度の実業実績」の記載内容は、概ね、評価点検の回答に関する具体的な内容となる。

1	運営管理	6	認知症ケア推進
2	総合相談支援	7	あんしん見守り事業
3	権利擁護事業	8	在宅医療・介護連携
4	包括的・継続的ケアマネジメント	9	地域ケア会議
5	介護予防・日常生活支援総合事業	10	地域包括ケアの地区展開 (福祉の相談窓口)

(4) スキルアップ会議において、事業計画の好事例を各センター間で共有、検討し、全体の底上げに役立てる。

令和 4 年度

あんしんすこやかセンター

実績報告

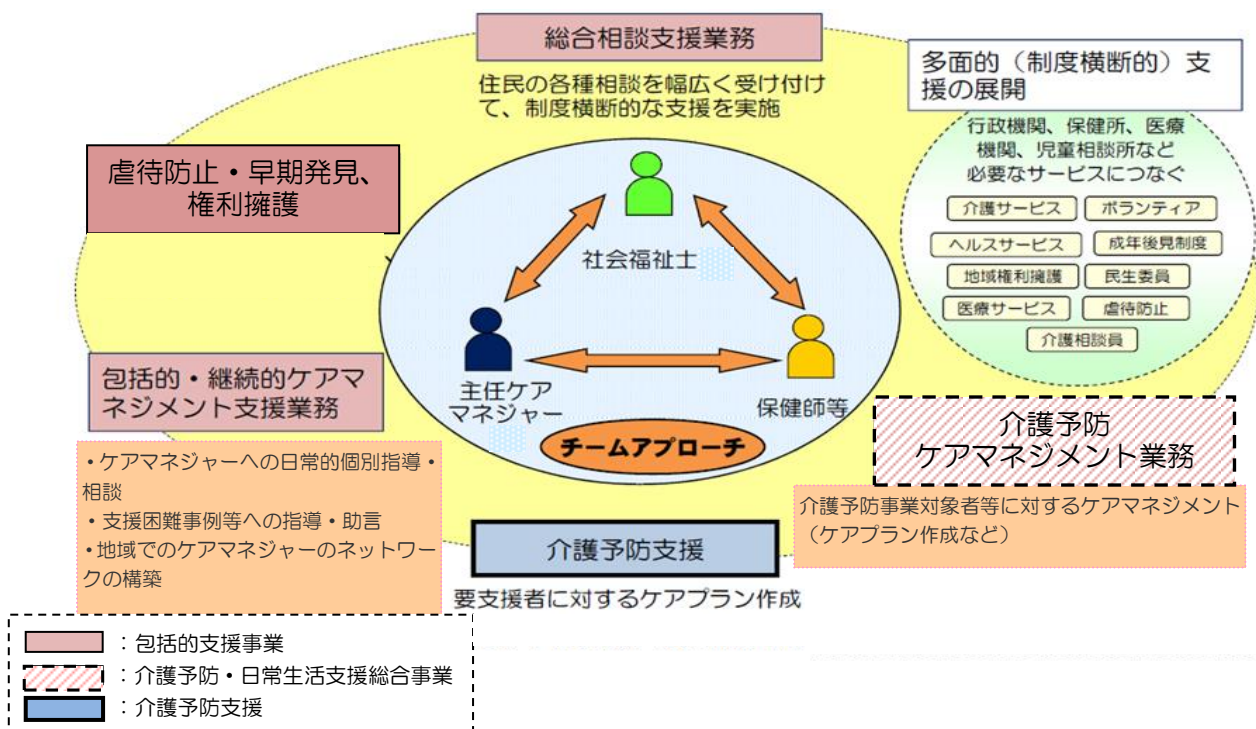
1. あんしんすこやかセンター別地区状況
2. あんしんすこやかセンター活動状況のまとめ
 - ① 活動状況一覧
 - ② 訪問活動
 - ③ 相談内容
 - ④ 介護予防ケアマネジメント
 - ⑤ 介護予防支援
 - ⑥ 地域におけるネットワークの構築
 - ⑦ 地域ケア会議
 - ⑧ 会議連携等実績
 - ⑨ いきいき講座
 - ⑩ 医療と介護の連携
 - ⑪ あんしん見守り事業
 - ⑫ 経年変化
3. 地域ケア連絡会実施状況
4. スキルアップ（人材育成）・指導等
5. 世田谷区地域包括支援センター運営協議会
6. あんしんすこやかセンター運営に係る予算の執行状況

1. 世田谷区の地域包括支援センター(あんしんすこやかセンター)

(1) 地域包括支援センターとは何か

高齢者が住み慣れた地域で、安心してその人らしい生活を継続することができるようにするためには、介護サービスをはじめ様々なサービスが、高齢者のニーズや状態の変化に応じて切れ目なく提供される必要がある(「地域包括ケア」の実現)。こうした高齢者の生活を支える役割を果たす総合機関として、平成18年度より「地域包括支援センター」(通称名:あんしんすこやかセンター(世田谷区地域包括支援センター事業実施要綱第2条第3項))を設置した。

地域包括支援センターのイメージ



(2) 設置体制

① 設置者

地域包括支援センターは、市(区)町村、又は市(区)町村から地域支援事業(包括的支援事業)の委託を受けた者が設置できるとされている(介護保険法第115条の46)。

また、地域包括支援センターは、その設置者の申請により区長の指定を受け、指定介護予防支援(予防給付のケアマネジメント)を行うこととされている(介護保険法第115条の22)。

② 職員配置基準

社会福祉士、保健師又は「地域ケア、地域保健等に関する経験、高齢者に関する公衆衛生業務経験1年以上ある看護師」、及び主任介護支援専門員の3職種をそれぞれ1人以上配置する。3職種の各1人ずつの職員は、専任とし、他の業務を兼務してはならない(指定介護予防支援事業所の業務は除く。)

さらに、担当区域内の第1号被保険者数により、条例に規定する人員を加えて配置する。また、地域包括ケアの地区展開のため、常勤換算1.2人以上を別に配置する。

(3)地域包括支援センターの業務

① 介護予防・日常生活支援総合事業

ア 介護予防ケアマネジメント（第一号介護予防支援事業）

高齢者が要介護状態等になることを予防するため、心身の状態や生活環境等に応じて、適切な介護予防事業等が包括的に実施されるよう必要な支援を行う。

② 包括的支援事業

ア 総合相談支援業務

高齢者の心身の状況、その居宅における生活の実態その他の必要な実情の把握を行うとともに、保健医療、公衆衛生、社会福祉等の関連施策に関する総合的な情報を提供する。また、関係機関との連絡調整、高齢者の保健医療の向上及び福祉の増進を図るための総合的な支援を行う。

イ 権利擁護業務

高齢者に対する虐待の防止及びその早期発見とともに、権利擁護事業や成年後見制度を活用しながらその他高齢者の権利擁護のための必要な支援を行う。

ウ 包括的・継続的ケアマネジメント支援業務

地域の医療、福祉、保健などの多職種・多機関とのネットワークづくりや、地域のケアマネジャーの様々な相談に応じ、サポートを行うこと等により、包括的、かつ、継続的なケアマネジメントを行う。

③ 介護予防支援

指定介護予防支援事業所として、要支援認定者に対するケアマネジメントを行う。

(4)設置の状況

区から委託を受けた社会福祉法人等が、まちづくりセンターの管轄区域（「地区」と呼ぶ。世田谷区における日常生活圏域）ごとに1箇所ずつ全28箇所、地域包括支援センターを設置している。

(5)職員の数(全あんしんすこやかセンター) ※令和5年6月1日現在（産休・育休中の者を除く。)

主任介護支援専門員	41
社会福祉士	92
保健師又は地域保健の経験等のある看護師	51
ケアマネジャー	40
その他	18
合計	242

1所平均約8.6人 ※非常勤55人含む。

(6)地域包括ケアの地区展開の取組み

誰もが住み慣れた地域で安心して暮らし続けられるよう、まちづくりセンター、あんしんすこやかセンター、社会福祉協議会の三者に令和4年度から児童館加えた四者が連携し、福祉の困りごとなど区民の様々な相談に対応し適切な支援に結び付ける。四者が持つそれぞれのノウハウを共有して地区の課題を把握し、その解決のために地域の人材や社会資源の開発・協働に取り組む。ひきこもり等どこに相談してよいか分からず、潜在化しがちな問題や子育て中の介護の問題など家庭内の複合した問題にも対応する。平成26年10月から砧地区、平成27年7月から、池尻、松沢、用賀、上北沢を加えた5地区でモデル事業を実施した。その結果を踏まえ平成28年7月に全地区で実施している。

相談支援の取組み

① あんしんすこやかセンター

地域包括支援センターの相談の対象者である高齢者に加え、障害者、子育て家庭等に相談対象を拡大し、個人に関する支援だけでなく家庭内の複合した問題にも対応する。課題整理を行い情報提供や相談対応を行うほか、適切な担当組織・専門機関等へつなぎ、支援に結びつける。事例検討の積み重ねにより地区における事業者のケアマネジメント力の向上を図る。

② まちづくりセンター

区民に最も身近な行政機関として、区民の様々な相談を受け、対応する。受け付けた相談の内容等を整理し、適切な窓口へつなぎ、また、連携して対応する。

③ 社会福祉協議会

サロン・ミニデイ等の地域交流の場への参加を希望する方に対し、事業の案内や情報提供を行う。家事援助や見守りなどの支援が必要な方の相談を受け、事業の説明や利用に向けた調整を行う。地域福祉活動に関する相談を受け、継続的に活動できるよう支援を行う。

④ 児童館

児童館を加えた四者連携などを通じ、日常的に子ども子育て家庭を見守り支えるネットワークの連携強化を図る。

参加と協働による地域づくりの取組み

① あんしんすこやかセンター

地区版地域ケア会議を開催し、個別ケース検討・課題解決を図るとともに、相談事例の中から地区の課題を把握し、各保健福祉センター保健福祉課や介護予防・地域支援課が行う地区版地域ケア会議等に提起する。個別ケース検討の集積による地区の課題の分析・課題の抽出及び地域づくり・社会資源開発に取り組み、全区で取り組むべき課題解決のための全区版地域ケア会議につなげる。幅広く会議等に参加し、ネットワークづくりや課題共有を行い、連携の強化を図る。

② まちづくりセンター

四者連携会議を開催し地区の課題の把握や解決に向けた方向性、手法等についての話し合いを行うとともに、四者の調整や取りまとめを行う。三者連携により地区の社会資源や人材等の情報を活用し、地区のネットワークづくりの支援を行う。地区住民や事業者等に対して地域包括ケアの情報提供や課題の共有を行い、連携強化を図る。

③ 社会福祉協議会

地域ケア会議、四者連携会議に参加するとともに、事業者、施設等への訪問調査を実施し、地区の活動団体や施設等の取組みを把握する。サロン等の新規開設や他団体との連携・支援、人材バンクの活用等により社会資源開発を行う。メールマガジンやホームページにより地区の情報発信を行う。

④ 児童館

児童館と社会福祉協議会、地域子育て支援コーディネーターが連携し、地区における子ども食堂などの場づくりや情報共有の基盤づくりなど子ども関連の社会資源の開発に取り組み。

⑤ 四者連携による地域づくりの取組み

四者連携会議等において、地区の住民や活動団体などからの声、あんしんすこやかセンターや社会福祉協議会への相談や取り組み等から浮き彫りになった地区の課題を共有している。これらの課題解決に向けて、区民や事業者等の参加と協働による地域づくりを進める。

(7)重層的支援体制整備事業

社会福祉法の改正により、令和3年度から地域共生社会を実現するため、子ども、高齢者、障害者などの属性、世代を問わない相談、地域づくりの実施体制を構築する「重層的支援体制整備事業」を実施している。

(8)評価点検の実施

あんしんすこやかセンターの事業の質の向上のため、介護保険法第115条の46に基づき、令和元年度から評価点検を実施している。評価点検は、運営事業者の選定の際の提案の実施状況、保険者機能強化推進交付金の評価指標も考慮して行う。実施内容は、自己評価、運営協議会委員によるヒアリング、まとめとし、結果は運営協議会で確認し各事業者（あんしんすこやかセンター）へ通知し改善に活かす。また、次期の運営事業者の選定における評価として活用する予定である。

あんしんすこやかセンターの一体整備と相談拡充の実績			
平成 26 年度	平成 27 年度	平成 28 年度	平成 29 年度
1) 一体整備 平成 27. 1 新代田 平成 27. 1 下馬 平成 27. 3 烏山 (全 17/27 箇所完了)	1) 一体整備 完了なし	1) 一体整備 平成 28. 11 祖師谷 平成 29. 1 上馬 (全 19/27 箇所完了)	1) 一体整備 完了なし
2) 相談拡充 1 地区モデル実施 平成 26. 10 砧 実施開始	2) 相談拡充 5 地区モデル実施 平成 27. 4 砧 継続実施 平成 27. 7 池尻 松沢 用賀 上北沢 実施開始	2) 相談拡充 全区展開 平成 28. 4 池尻 松沢 用賀 砧 上北沢 継続実施 平成 28. 7 残り 22 地区 実施開始	2) 相談拡充 全区実施

平成 30 年度	令和元年度	令和 2 年度	令和 3 年度
1) 一体整備 平成 30. 4 船橋 平成 31. 2 上町 平成 31. 3 九品仏 (全 22/27 箇所完了)	1) 一体整備 令和元. 7 二子玉川 (用賀を分割し新規開設) 令和元. 9 代沢 令和 2. 1 梅丘 令和 2. 3 奥沢 (全 26/28 箇所完了)	1) 一体整備 令和 2. 11 若林 (全 27/28 箇所完了)	1) 一体整備 令和 4. 1 松原 (全 28/28 箇所完了)

2. あんしんすこやかセンター別活動報告

(1)地区の状況

令和5年4月1日現在(外国人含む。)

地域	名称	世帯数	総人口	65歳以上の 高齢者人口	総人口に 占める 高齢者の 割合	面積 (Km ²)	介護保険認定者数 (令和4年3月31日現在) 第二号被保険者、 外国人含む。
世田谷	池尻	14,653	24,201	4,147	17.1%	1.186	945
	太子堂	15,470	23,793	4,008	16.8%	1.048	904
	若林	16,493	27,301	5,051	18.5%	1.165	1,169
	上町	28,133	53,901	10,693	19.8%	2.564	2,316
	経堂	28,912	51,567	10,733	20.8%	2.918	2,541
	下馬	23,630	42,948	8,980	20.9%	2.079	1,942
	上馬	17,507	29,049	5,315	18.3%	1.364	1,133
北沢	梅丘	16,470	28,512	5,833	20.5%	1.604	1,360
	代沢	9,982	17,427	3,516	20.2%	1.025	793
	新代田	16,326	25,790	4,854	18.8%	1.419	1,172
	北沢	11,876	18,471	3,708	20.1%	0.979	1,005
	松原	18,240	29,823	5,776	19.4%	1.502	1,306
	松沢	18,394	34,002	7,226	21.3%	2.123	1,691
玉川	奥沢	11,477	21,954	5,105	23.3%	1.206	1,194
	九品仏	9,440	17,038	3,926	23.0%	1.244	847
	等々力	20,066	39,861	8,298	20.8%	2.882	1,680
	上野毛	16,637	33,731	7,331	21.7%	2.537	1,499
	用賀	19,125	36,901	7,340	19.9%	2.472	1,553
	二子玉川	13,821	27,782	5,415	19.5%	2.049	1,155
	深沢	24,386	49,099	10,163	20.7%	3.419	2,092
砧	祖師谷	13,281	26,609	6,004	22.6%	1.669	1,527
	成城	10,698	23,323	6,082	26.1%	2.261	1,246
	船橋	18,705	38,878	7,612	19.6%	1.873	1,842
	喜多見	15,939	33,218	6,539	19.7%	3.973	1,527
	砧	20,563	42,688	8,128	19.0%	3.773	1,837
烏山	上北沢	13,818	24,477	5,209	21.3%	1.716	1,207
	上祖師谷	15,945	32,427	6,371	19.6%	2.162	1,450
	烏山	34,720	62,934	13,555	21.5%	3.837	2,989
合計		494,707	917,705	186,918	20.4%	58.049	41,922
前年度		491,159	917,145	186,486	20.3%	58.049	41,296

住所地特例含む

(2) あんしんすこやかセンター活動状況のまとめ

活動状況一覧

ア高齢者に関する相談

あんしんすこやかセンター名称		池尻	太子堂	若林	上町	経堂	下馬	上馬	梅丘	代沢	新代田	北沢	松原	松沢	奥沢	九品仏
延べ相談件数(予防給付分含む)		9,260	7,499	5,263	13,391	11,165	12,058	6,390	6,012	4,438	5,878	6,117	10,049	9,209	6,010	3,866
延べ相談件数(予防給付分含まず)		7,124	5,201	4,208	10,325	9,183	10,000	5,110	5,449	3,403	4,943	4,945	8,453	8,483	4,467	3,438
相談内容	総合相談(従来事業)	4,505	3,669	3,328	6,836	6,644	7,422	3,215	3,451	2,468	3,368	2,976	5,816	4,186	3,188	1,703
	総合相談(相談拡充)	100	95	30	849	168	88	100	29	128	58	54	163	118	235	34
	総合事業	857	479	209	1,121	691	1,053	726	1,120	35	575	1,080	1,307	1,951	370	977
	ケアマネ支援	146	79	53	271	345	75	207	39	16	30	26	28	536	116	19
	権利擁護	123	144	72	86	267	180	145	25	20	77	87	53	261	50	35
	在宅療養相談等	897	512	310	709	779	671	575	179	361	441	523	497	985	149	154
	行方不明相談等	2	6	3	7	9	6	2	1	6	1	3	1	10	1	1
	その他 (苦情、住宅改修、福祉用具等)	494	217	203	446	280	505	140	605	369	393	196	588	436	358	515
対応方法別内訳	電話	4,195	2,704	2,215	6,488	5,492	5,920	3,313	2,571	1,917	2,770	2,979	5,268	4,343	2,231	1,156
	来所	1,218	988	580	1,051	1,853	1,872	802	722	415	824	832	1,004	1,654	582	437
	訪問	1,653	1,269	1,324	2,518	1,710	1,473	937	2,129	939	1,169	1,024	1,886	2,295	1,539	1,734
	その他	58	240	89	268	128	735	58	27	132	180	110	295	191	115	111
時間別内訳	平日	6,598	4,821	3,870	9,921	8,456	9,146	4,691	5,094	3,161	4,565	4,515	7,833	7,638	4,275	3,188
	土曜日	436	295	325	307	624	811	393	321	219	371	350	450	790	175	231
	時間外	61	63	2	88	56	25	24	20	21	6	55	99	28	9	9
	日・祝	29	22	11	9	47	18	2	14	2	1	25	71	27	8	10
保健福祉サービス申請代行件数		94	61	53	150	203	268	90	90	28	57	38	78	94	93	60
食の自立支援アセスメント		4	0	0	0	0	5	2	2	2	3	11	0	0	0	0
要支援 要介護 認定 受付件数	合計	533	388	408	916	1,441	981	434	522	284	455	285	578	859	642	381
	新規申請受付数	194	215	228	475	587	440	224	241	153	204	175	250	358	228	171
	更新申請受付数	275	155	167	354	696	467	181	232	118	215	92	282	448	357	182
	区分変更受付数	64	18	13	87	158	74	29	49	13	36	18	46	53	57	28
訪問による 実態把握 実施件数	合計	1,292	892	890	1,352	1,341	1,026	853	1,052	559	797	633	1,321	1,625	956	1,029
	リスト等	742	465	702	718	1,077	507	337	635	439	378	340	875	824	514	581
	モニタリング(延べ)	424	296	134	389	161	514	493	135	82	333	233	413	710	227	353
	見守り支援	126	131	54	245	103	5	23	282	38	86	60	33	91	215	95
介護予防ケア マネジメント	合計	86	71	106	252	273	114	41	115	65	99	70	139	142	138	92
	事業対象者	4	9	11	35	33	2	8	19	4	8	11	14	17	38	20
	要支援認定者	82	62	95	217	240	112	33	96	61	91	59	125	125	100	72
いきいき講座開催件数		4	5	4	6	7	15	22	3	3	3	3	5	7	3	9
地区包括ケア会議開催数		63	37	47	36	53	35	37	39	37	34	42	45	51	25	44
地区版地域ケア会議開催数(上記の内数)		5	4	6	5	6	3	4	7	4	5	4	4	6	4	4
予防給付	ケアプラン数(総合事業併用含む)	1,891	1,069	1,120	2,710	2,580	1,706	903	1,017	1,503	1,222	802	1,211	1,264	1,149	827
基本チェックリスト	実施件数	53	62	45	36	413	2	114	242	54	128	28	31	316	358	207

延べ相談件数には、相談拡充の件数も含む。

地区包括ケア会議開催数には、地区版地域ケア会議開催数を含む。7

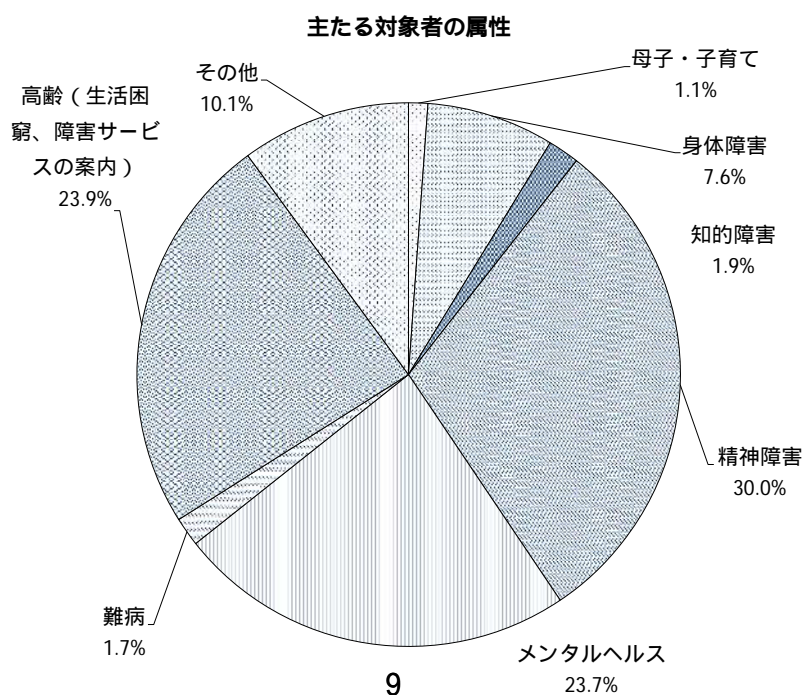
あんしんすこやかセンター名称		等々力	上野毛	用賀	二子玉川	深沢	祖師谷	成城	船橋	喜多見	砧	上北沢	上祖師谷	烏山	総計
延べ相談件数(予防給付分含む)		5,077	5,052	7,376	7,958	8,166	8,242	8,787	7,013	7,271	11,368	8,186	8,224	11,790	221,115
延べ相談件数(予防給付分含まず)		4,385	4,251	5,955	6,962	7,203	7,172	8,090	6,066	6,409	9,796	6,932	6,378	9,576	183,907
	総合相談(従来事業)	2,273	2,192	4,588	4,689	4,858	4,719	4,791	4,244	3,610	6,822	3,875	4,021	5,934	119,391
	総合相談(相談拡充)	61	58	118	216	62	66	34	368	70	38	253	59	63	3,715
	総合事業	555	709	534	1,255	295	1,240	1,497	744	1,462	1,191	1,525	1,448	2,371	27,377
	ケアマネ支援	34	74	197	51	5	103	26	102	156	3	109	111	45	3,002
	権利擁護	75	49	117	228	378	97	70	143	98	85	193	37	71	3,266
	在宅療養相談等	252	233	272	368	217	337	487	359	457	768	519	476	695	13,182
	行方不明相談等	1	1	0	2	2	3	6	10	12	13	2	0	1	112
その他 (苦情、住宅改修、福祉用具等)	1,134	935	129	153	1,386	607	1,179	96	544	876	456	226	396	13,862	
対応方法別内訳	電話	1,258	1,353	3,683	4,044	3,089	3,483	4,038	2,998	3,086	5,287	3,871	4,072	5,690	99,514
	来所	698	491	834	1,044	546	1,707	1,181	1,242	1,020	912	1,000	534	1,599	27,642
	訪問	2,374	2,346	1,367	1,453	3,467	1,963	2,857	1,739	2,245	3,424	1,801	1,667	2,179	52,481
	その他	55	61	71	421	101	19	14	87	58	173	260	105	108	4,270
時間別内訳	平日	4,190	4,110	5,349	6,442	6,907	6,816	7,697	5,684	6,186	9,208	6,419	5,897	8,711	171,388
	土曜日	179	132	579	429	242	307	313	207	186	498	430	371	719	10,690
	時間外	15	5	17	83	35	29	75	162	29	53	53	79	116	1,317
	日・祝	1	4	10	8	19	20	5	13	8	37	30	31	30	512
保健福祉サービス申請代行件数		17	49	140	102	116	95	30	121	91	124	51	51	77	2,521
食の自立支援アセスメント		0	0	0	0	0	0	0	0	0	0	0	0	0	29
要支援 要介護 認定 受付件数	合計	527	452	797	588	899	630	329	863	711	733	605	531	961	17,733
	新規申請受付数	343	263	331	251	366	279	194	339	255	351	294	270	626	8,305
	更新申請受付数	175	169	406	307	450	322	129	445	399	347	253	230	312	8,165
	区分変更受付数	9	20	60	30	83	29	6	79	57	35	58	31	23	1,263
訪問による 実態把握 実施件数	合計	1,377	1,127	1,168	1,047	1,839	1,105	1,409	1,325	1,270	1,338	1,097	1,285	1,271	32,276
	リスト等	1,029	599	671	593	1,462	400	867	863	495	1,112	485	800	447	18,957
	モニタリング(延べ)	294	470	380	339	295	634	367	348	684	140	465	454	806	10,573
	見守り支援	54	58	117	115	82	71	175	114	91	86	147	31	18	2,746
介護予防ケア マネジメント	合計	183	175	182	115	198	121	113	168	102	151	127	207	376	4,021
	事業対象者	40	21	23	14	20	21	14	20	11	28	26	35	58	564
	要支援認定者	143	154	159	101	178	100	99	148	91	123	101	172	318	3,457
いきいき講座開催件数		7	3	3	10	17	4	4	5	3	3	3	3	3	167
地区包括ケア会議開催数		32	44	48	86	20	42	26	23	30	52	44	37	42	1,151
地区版地域ケア会議開催数(上記の内数)		8	6	6	8	6	5	4	3	4	6	6	5	6	144
予防給付	ケアプラン数(総合事業併用含む)	1,811	1,932	2,137	1,531	2,066	1,086	821	1,223	1,046	1,266	1,173	1,847	3,056	41,969
基本 チェックリスト	実施件数	444	247	193	135	185	155	519	89	187	210	101	143	27	4,724

延べ相談件数には、相談拡充の件数も含む。

地区包括ケア会議開催数には、地区版地域ケア会議開催数を含む

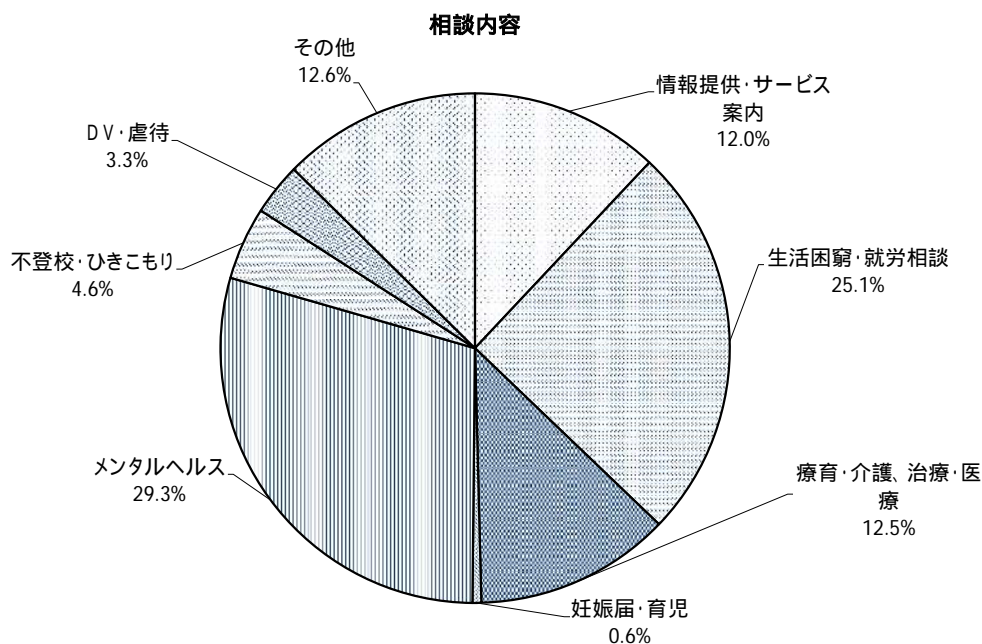
地域包括ケアの地区展開に伴う高齢者以外の方の相談(相談拡充分)の内訳

あんしんすこやかセンター名称		池尻	太子堂	若林	上町	経堂	下馬	上馬	梅丘	代沢	新代田	北沢	松原	松沢	奥沢	九品仏
延べ相談件数		101	96	30	849	168	88	100	29	128	58	54	163	118	235	34
主たる対象者の属性	母子・子育て	0	5	1	0	9	2	0	1	2	2	1	9	0	0	1
	身体障害	22	25	1	56	10	8	7	2	1	6	1	10	18	3	6
	知的障害	9	4	0	3	7	5	0	1	1	0	0	1	4	1	0
	精神障害(診断ありと依存症)	44	19	15	272	47	13	15	12	9	2	13	47	31	106	4
	メンタルヘルス(何らかの心の問題があると思われる)	16	28	4	134	61	23	33	9	84	29	15	70	13	76	10
	難病	0	2	0	6	2	4	3	3	1	1	0	0	8	1	0
	生活困窮	3	7	4	370	22	13	35	1	3	14	16	16	36	13	5
	その他	7	6	5	8	10	20	7	0	27	4	8	10	8	35	8
相談内容	情報提供・サービス案内	33	18	3	56	21	23	12	9	10	5	7	20	32	13	11
	生活困窮	2	9	3	417	18	8	32	1	4	13	16	14	26	15	3
	就労相談	3	9	3	0	4	5	0	1	0	0	0	1	4	0	2
	療育、介護、対応方法の相談	7	14	1	73	17	6	2	5	1	1	0	11	2	8	2
	治療・医療相談	4	1	0	17	10	3	10	2	0	2	2	8	2	67	1
	母子保健	0	5	0	0	1	1	0	1	1	2	1	4	1	0	0
	育児相談	0	0	0	0	0	0	0	0	0	0	0	1	0	0	0
	メンタルヘルス相談	31	10	6	197	50	14	25	6	89	10	12	79	15	85	10
	不登校	0	0	0	0	5	0	0	0	1	0	0	0	0	0	0
	ひきこもり	0	24	0	17	37	12	14	1	0	0	15	0	2	9	1
	DV	16	0	0	0	0	0	0	0	0	1	0	0	0	0	0
	虐待	1	0	5	0	1	9	2	0	0	21	0	8	1	12	0
	その他	3	5	9	72	4	7	3	3	22	3	1	17	33	26	4



あんしんすこやかセンター名称		等々力	上野毛	用賀	二子玉川	深沢	祖師谷	成城	船橋	喜多見	砧	上北沢	上祖師谷	烏山	総計
延べ相談件数		61	58	118	216	62	66	34	371	70	38	253	59	63	3,720
主たる対象者の属性	母子・子育て	0	0	1	0	3	0	0	0	0	1	4	0	0	42
	身体障害	1	11	7	16	2	9	1	13	2	3	34	5	3	283
	知的障害	0	3	7	0	2	1	9	1	4	0	5	0	1	69
	精神障害(診断ありと依存症)	14	22	40	131	9	4	13	72	21	6	88	11	36	1,116
	メンタルヘルス(何らかの心の問題があると思われる)	19	4	34	54	31	9	7	22	25	3	55	2	13	883
	難病	2	6	6	0	1	1	0	6	2	6	1	0	2	64
	生活困窮	20	10	17	12	8	42	0	162	14	16	20	3	6	888
	その他	5	2	6	3	6	0	4	95	2	3	46	38	2	375
相談内容	情報提供・サービス案内	3	12	21	8	3	14	5	29	8	8	35	16	11	446
	生活困窮	20	8	16	12	12	41	0	144	21	6	19	1	9	890
	就労相談	0	0	0	0	0	0	0	2	1	7	2	0	0	44
	療育、介護、対応方法の相談	2	24	12	2	0	1	2	8	1	5	27	2	4	240
	治療・医療相談	2	5	5	1	3	0	0	36	4	4	27	0	7	223
	母子保健	1	0	0	0	0	0	0	0	0	0	2	0	0	20
	育児相談	0	0	0	0	0	0	0	0	0	0	0	0	0	1
	メンタルヘルス相談	23	6	46	183	29	8	8	36	10	2	63	7	28	1,088
	不登校	1	0	0	0	0	0	0	0	0	0	1	0	0	8
	ひきこもり	0	1	12	0	0	1	10	7	0	0	0	1	0	164
	DV	0	0	0	0	0	0	1	3	2	0	2	0	0	25
	虐待	2	0	0	0	2	1	2	27	0	0	2	1	1	98
	その他	7	2	6	10	13	0	6	76	23	6	73	31	3	468

相談件数のうち、警察署からの「行方不明相談のみ(5件)」は相談内容に含まない



訪問活動

ア 訪問の内訳

あんしんすこやかセンターは、担当地区の高齢者宅を訪問し、積極的な相談活動に努め、介護予防の案内や、支援が必要な高齢者の発見や継続的な見守りを行っている。特に実態把握の訪問は本人や周囲からの相談の有無にかかわらず、あんしんすこやかセンターが独自の活動として地区の高齢者の状況把握のために行っている。令和4年度の実態把握訪問の実施件数（項目1～3の合計）は、32,276件（令和3年度は、31,261件）であった。

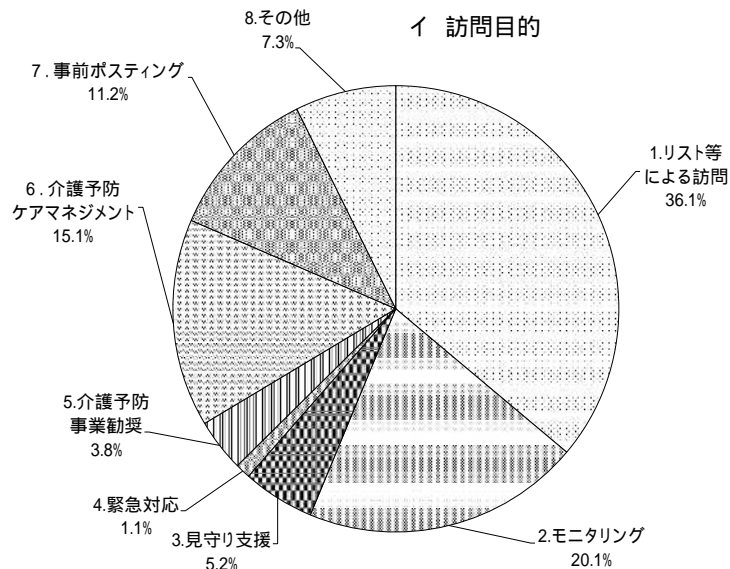
< 項目の説明 >

1. リスト等による訪問 訪問対象者リストやあんすこの判断により実態把握のために訪問したもの
2. モニタリング 訪問2回目以降で、状況把握する場合など
3. 見守り支援 見守り支援が必要であると判断し訪問したもの
4. 緊急対応 緊急対応で訪問したもの（緊急対応記録票を提出したもの）
5. 介護予防事業勸奨 介護予防事業に繋げる、紹介するなどの目的で訪問したもの
6. 介護予防ケアマネジメント 介護予防ケアマネジメント実施のため訪問したもの
7. 事前ポストティング 訪問の前にポストティングを行ったもの
8. その他 食のアセスメント 更新勸奨、申請手続きなどで訪問したもの

	実態把握訪問				その他の理由による訪問					合計	総計
	1.リスト等による訪問	2.モニタリング	3見守り支援	合計	4.緊急対応	5.介護予防事業勸奨	6.介護予防ケアマネジメント	7.事前ポストティング	8.その他		
池尻	742	424	126	1,292	31	49	123	5	153	361	1,653
太子堂	465	296	131	892	16	35	146	36	144	377	1,269
若林	702	134	54	890	13	58	300	0	63	434	1,324
上町	718	389	245	1,352	93	157	472	27	417	1,166	2,518
経堂	1,077	161	103	1,341	31	106	184	0	48	369	1,710
下馬	507	514	5	1,026	17	22	110	173	125	447	1,473
上馬	337	493	23	853	11	20	45	0	8	84	937
梅丘	635	135	282	1,052	6	37	452	374	208	1,077	2,129
代沢	439	82	38	559	10	35	114	151	70	380	939
新代田	378	333	86	797	13	276	52	6	25	372	1,169
北沢	340	233	60	633	12	45	232	0	102	391	1,024
松原	875	413	33	1,321	19	56	397	8	85	565	1,886
松沢	824	710	91	1,625	10	113	297	132	118	670	2,295
奥沢	514	227	215	956	18	132	233	166	34	583	1,539
九品仏	581	353	95	1,029	11	16	423	201	54	705	1,734
等々力	1,029	294	54	1,377	9	27	112	835	14	997	2,374
上野毛	599	470	58	1,127	12	43	430	663	71	1,219	2,346
用賀	671	380	117	1,168	26	65	41	1	66	199	1,367
二子玉川	593	339	115	1,047	23	104	137	3	139	406	1,453
深沢	1,462	295	82	1,839	30	80	418	983	117	1,628	3,467
祖師谷	400	634	71	1,105	1	30	417	328	82	858	1,963
成城	867	367	175	1,409	14	38	443	790	163	1,448	2,857
船橋	863	348	114	1,325	69	180	71	28	66	414	1,739
喜多見	495	684	91	1,270	5	36	570	310	54	975	2,245
砧	1,112	140	86	1,338	0	69	509	400	1108	2,086	3,424
上北沢	485	465	147	1,097	25	71	346	218	44	704	1,801
上祖師谷	800	454	31	1,285	23	64	254	10	31	382	1,667
烏山	447	806	18	1,271	21	42	589	23	233	908	2,179
合計	18,957	10,573	2,746	32,276	569	2,006	7,917	5,871	3,842	20,205	52,481

イ 訪問目的

	件数	割合(%)
1.リスト等による訪問	18,957	36.1
2.モニタリング	10,573	20.1
3.見守り支援	2,746	5.2
4.緊急対応	569	1.1
5.介護予防事業勸奨	2,006	3.8
6.介護予防ケアマネジメント	7,917	15.1
7.事前ポストティング	5,871	11.2
8.その他	3,842	7.3
合計	52,481	100

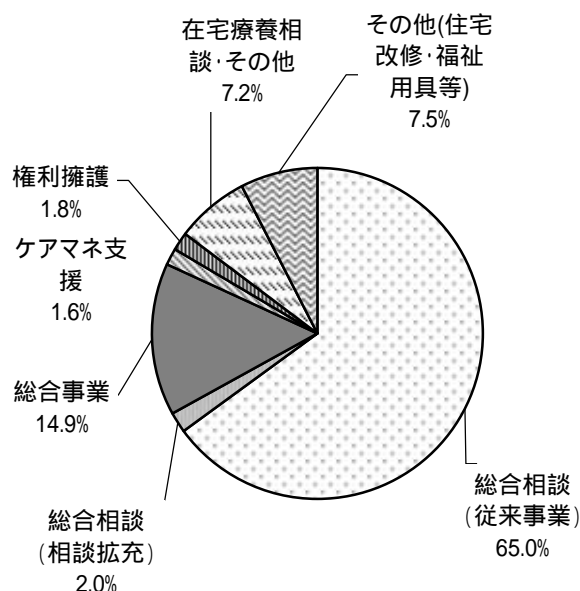


相談内容

令和4年度にあんしんすこやかセンターにおいて取り扱った個別相談件数の相談内容
(予防給付は除く。)

ア 相談内容別内訳

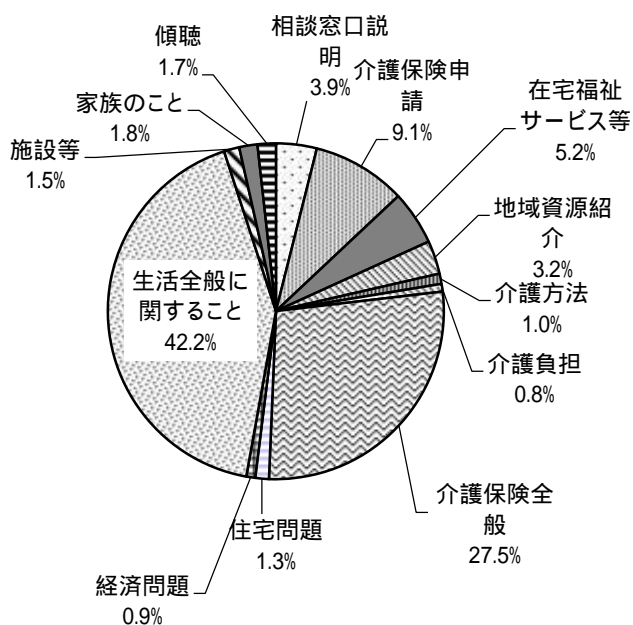
	件数	割合(%)
総合相談(従来事業)	119,391	65.0
総合相談(相談拡充)	3,715	2.0
総合事業	27,377	14.9
ケアマネ支援	3,002	1.6
権利擁護	3,266	1.8
在宅療養相談・その他	13,182	7.2
その他(住宅改修・福祉用具等)	13,862	7.5
合計	183,795	100



「その他(住宅改修、福祉用具等)」には、
実態把握不在(訪問時、不在で会えなかった)
9902件を含む。
相談内容が「行方不明相談等」の112件は含まない

イ 総合相談(従来事業)の内訳

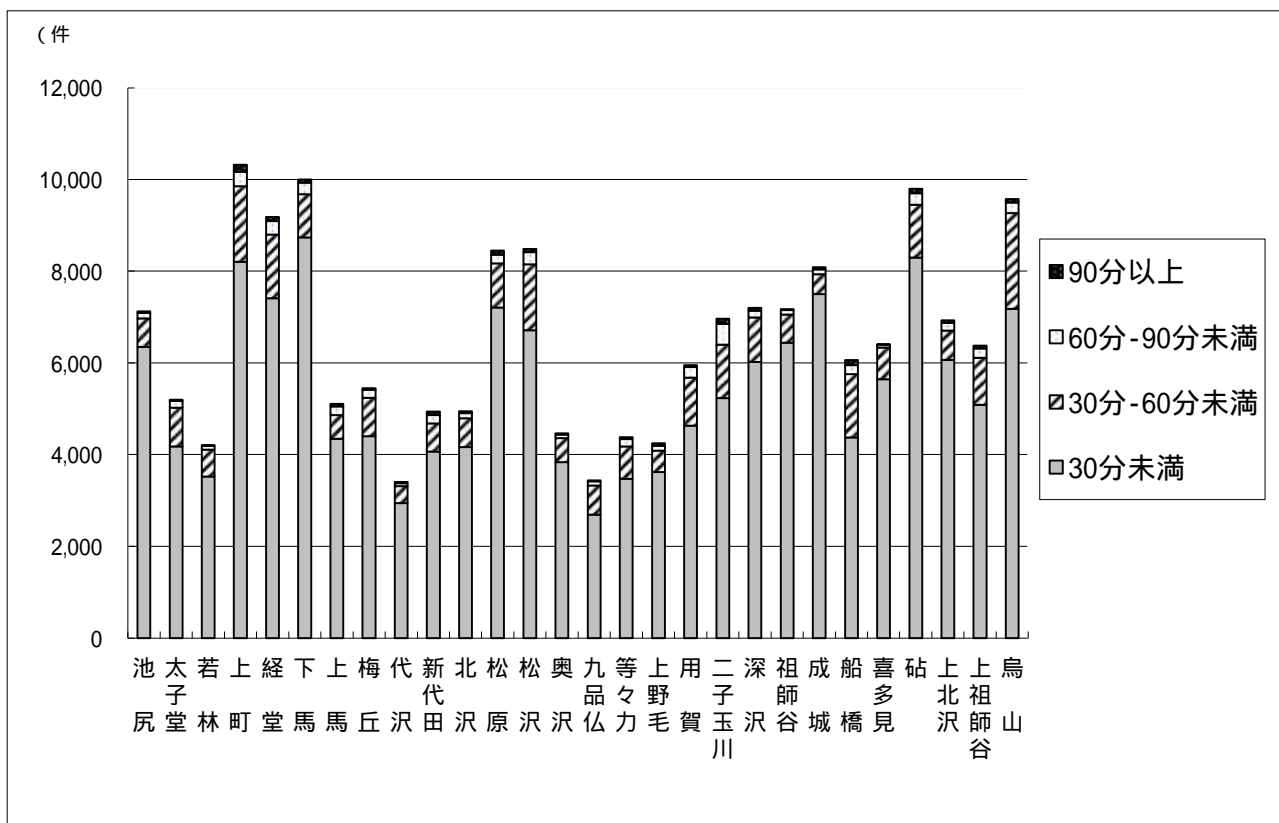
	件数	割合(%)
相談窓口説明	4,700	3.9
介護保険申請	10,806	9.1
在宅福祉サービス等	6,215	5.2
地域資源紹介	3,837	3.2
介護方法	1,179	1.0
介護負担	897	0.8
介護保険全般	32,862	27.5
住宅問題	1,555	1.3
経済問題	1,025	0.9
生活全般に関すること	50,353	42.2
施設等	1,784	1.5
家族のこと	2,102	1.8
傾聴	2,076	1.7
合計	119,391	100



ウ あんしんすこやかセンター別(個別相談)所要時間ごとの件数

	30分未満	30分-60分未満	60分-90分未満	90分以上	合計
池尻	6,350	620	122	32	7,124
太子堂	4,180	845	144	32	5,201
若林	3,524	589	79	16	4,208
上町	8,204	1,651	310	160	10,325
経堂	7,409	1,392	290	92	9,183
下馬	8,737	945	251	67	10,000
上馬	4,345	515	190	60	5,110
梅丘	4,402	838	177	32	5,449
代沢	2,945	372	63	23	3,403
新代田	4,066	618	177	82	4,943
北沢	4,167	624	115	39	4,945
松原	7,212	960	186	95	8,453
松沢	6,715	1,434	270	64	8,483
奥沢	3,834	525	78	30	4,467
九品仏	2,696	629	93	20	3,438
等々力	3,473	703	162	47	4,385
上野毛	3,622	464	106	59	4,251
用賀	4,634	1,044	232	45	5,955
二子玉川	5,231	1,165	456	110	6,962
深沢	6,022	973	142	66	7,203
祖師谷	6,444	613	94	21	7,172
成城	7,505	427	106	52	8,090
船橋	4,373	1,382	198	113	6,066
喜多見	5,647	687	62	13	6,409
砧	8,294	1,158	246	98	9,796
上北沢	6,064	641	167	60	6,932
上祖師谷	5,085	1,029	201	63	6,378
烏山	7,184	2,083	230	79	9,576
合計	152,364	24,926	4,947	1,670	183,907

相談拡充を含む



エ あんしんすこやかセンター別 対応結果内訳

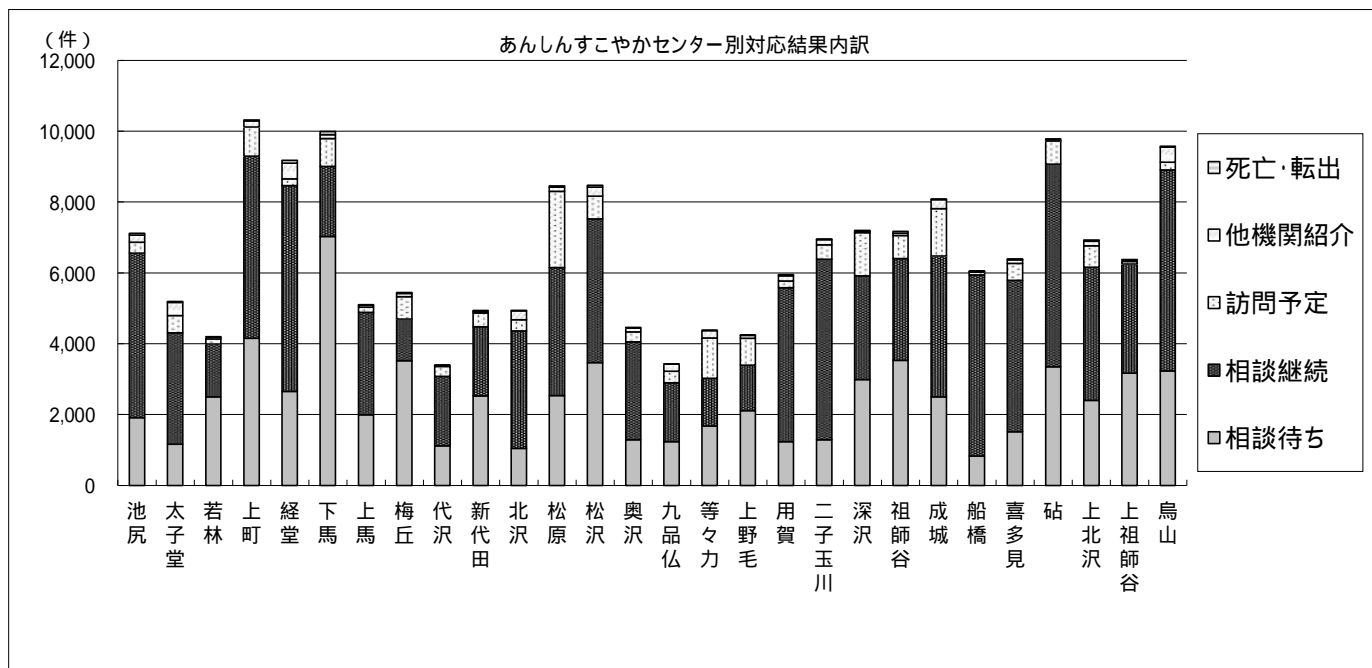
	相談待ち	相談継続	訪問予定	他機関紹介	死亡・転出	合計
池尻	1,919	4,639	310	198	56	7,122
太子堂	1,168	3,140	489	372	26	5,195
若林	2,505	1,487	150	53	10	4,205
上町	4,159	5,139	823	166	31	10,318
経堂	2,654	5,808	196	442	74	9,174
下馬	7,024	1,986	782	107	95	9,994
上馬	1,996	2,892	144	52	24	5,108
梅丘	3,520	1,178	635	90	25	5,448
代沢	1,119	1,964	282	23	9	3,397
新代田	2,529	1,957	385	45	26	4,942
北沢	1,054	3,307	323	247	11	4,942
松原	2,544	3,612	2,148	114	34	8,452
松沢	3,472	4,054	644	252	51	8,473
奥沢	1,292	2,765	284	108	17	4,466
九品仏	1,240	1,662	328	195	12	3,437
等々力	1,678	1,346	1,138	208	14	4,384
上野毛	2,113	1,287	759	77	14	4,250
用賀	1,238	4,347	189	142	39	5,955
二子玉川	1,293	5,092	406	149	20	6,960
深沢	2,990	2,931	1,215	45	20	7,201
祖師谷	3,534	2,872	648	69	46	7,169
成城	2,504	3,978	1,336	247	19	8,084
船橋	837	5,108	81	20	10	6,056
喜多見	1,519	4,276	477	96	29	6,397
砧	3,357	5,711	654	24	37	9,783
上北沢	2,406	3,758	604	123	39	6,930
上祖師谷	3,169	3,084	72	33	20	6,378
烏山	3,236	5,672	213	429	25	9,575
合計	68,069	95,052	15,715	4,126	833	183,795

相談待ち:一旦対応が終了し、相手方からの相談を待つ状態

相談継続:何らかの対応を継続している状態

相談内容が「行方不明相談等」の112件は含まない

相談拡充を含む

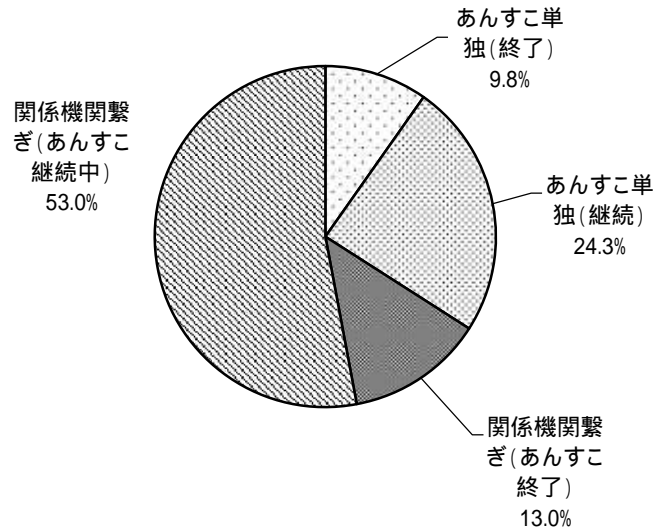


オ 相談結果別内訳(相談拡充分)

あんしんすこやかセンターのみで対応が終了、もしくは継続する場合と、相談内容に応じて、あんしんすこやかセンターから関係機関に対応を引き継いでいる。

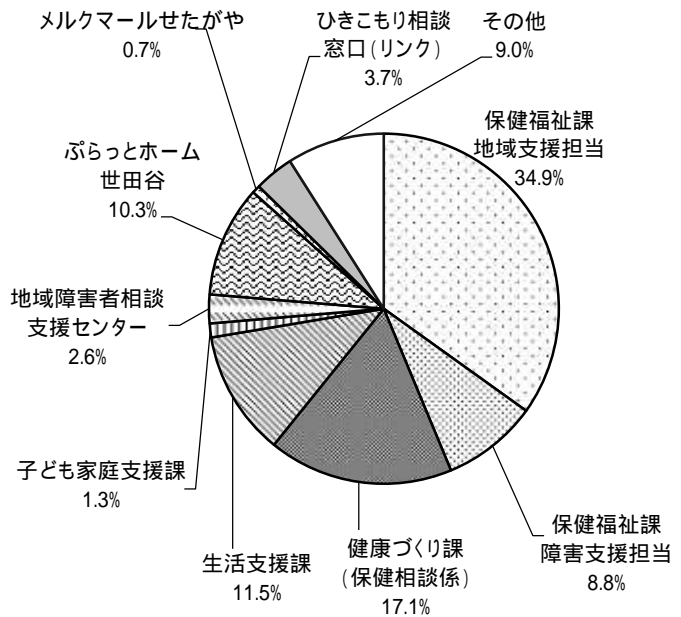
(ア) あんすこ単独・繋ぎ別

	件数	割合(%)
あんすこ単独(終了)	364	9.8
あんすこ単独(継続)	903	24.3
関係機関繋ぎ(あんすこ終了)	483	13.0
関係機関繋ぎ(あんすこ継続中)	1,970	53.0
合計	3,720	100



(イ) 繋いだ場合の繋ぎ先別

	件数	割合(%)
保健福祉課 地域支援担当	856	34.9
保健福祉課 障害支援担当	217	8.8
健康づくり課(保健相談係)	419	17.1
生活支援課	283	11.5
子ども家庭支援課	32	1.3
地域障害者相談支援センター	65	2.6
ぷらっとホーム世田谷	252	10.3
メルクマールせたがや	18	0.7
ひきこもり相談窓口(リンク)	90	3.7
その他	221	9.0
合計	2,453	100



介護予防ケアマネジメント

ア 介護予防ケアマネジメントの実施件数

介護予防ケアマネジメントを今年度初めて実施した件数について計上。介護予防ケアマネジメントは利用するサービスにより、以下3つの類型（A・B・C）に分類される。

ケアマネジメント類型	ケアマネジメントの詳細
A (原則的なケアマネジメント)	介護保険事業者が実施するサービス（総合事業訪問介護サービス、総合事業生活援助サービス、総合事業通所介護サービス、総合事業運動器機能向上サービス）を利用する場合のケアマネジメント。
B (簡略化したケアマネジメント)	指定事業者以外が実施する多様なサービス（支えあいサービス、専門職訪問指導、介護予防筋力アップ教室）を利用する場合のケアマネジメント。
C (初回のみでのケアマネジメント)	補助・助成によるサービス（地域デイスサービス）や一部の一般介護予防事業（口腔機能向上プログラム）を利用する場合のケアマネジメント。

地域	あんしんすこやかセンター	基本チェックリスト実施件数	事業対象者登録数 ¹	介護予防ケアマネジメント																
				事業対象者(実数)						都外住所特例者(実数) ²	2 利用サービスの内訳									
				ケアマネジメントA	ケアマネジメントB	ケアマネジメントC	ケアマネジメントA ²	ケアマネジメントB	ケアマネジメントC		総合事業訪問介護サービス	総合事業生活援助サービス	支えあいサービス	専門職訪問指導	総合事業通所介護サービス	総合事業運動器機能向上サービス	地域デイスサービス	介護予防筋力アップ教室	口腔機能向上プログラム	
世田谷	池尻	53	10	2	2	0	77	5	0	0	1	0	5	1	1	1	0	1	0	
	太子堂	62	22	3	6	0	52	9	1	1	0	0	4	6	3	0	0	8	0	
	若林	45	36	8	0	3	89	4	2	0	2	0	0	2	0	6	5	2	0	
	上町	36	101	31	2	2	214	2	1	0	8	4	1	1	22	0	4	2	0	
	経堂	413	104	20	13	0	235	5	0	3	9	0	3	0	11	0	0	15	0	
	下馬	2	3	0	0	2	109	2	1	0	0	0	2	0	0	0	3	0	0	
	上馬	114	18	1	5	2	19	8	6	0	0	0	2	2	1	0	6	11	0	
北沢	梅丘	242	27	9	10	0	96	0	0	0	4	0	0	0	5	0	0	10	0	
	代沢	54	8	1	3	0	61	0	0	0	0	0	0	0	1	0	0	3	0	
	新代田	128	13	6	2	0	90	1	0	0	2	0	0	0	4	0	0	3	0	
	北沢	28	19	0	11	0	51	5	3	0	0	0	3	2	0	0	3	11	0	
	松原	31	44	11	3	0	121	4	0	0	8	0	1	1	3	0	0	5	0	
	松沢	316	32	0	17	0	120	5	0	0	0	0	8	3	0	0	0	11	0	
玉川	奥沢	358	69	12	7	19	96	2	2	0	5	0	2	0	7	0	21	7	0	
	九品仏	207	30	14	4	2	68	4	0	0	6	0	1	3	8	0	2	4	0	
	等々力	444	78	27	12	1	137	6	0	0	7	2	2	3	17	1	1	13	0	
	上野毛	247	44	11	10	0	152	2	0	3	5	0	2	1	5	1	0	9	0	
	用賀	193	78	18	5	0	151	8	0	11	11	0	0	1	8	1	0	12	0	
	二子玉川	135	32	8	3	3	92	2	7	1	4	0	0	2	4	0	11	3	0	
	深沢	185	47	10	9	1	166	10	2	1	3	1	1	0	6	0	3	18	0	
砧	祖師谷	155	49	17	4	0	93	7	0	0	3	1	4	0	13	0	0	7	0	
	成城	519	20	9	5	0	91	8	0	0	1	0	2	0	6	0	0	13	0	
	船橋	89	52	13	7	0	148	3	0	5	2	0	0	11	0	0	10	0		
	喜多見	187	16	6	5	0	88	3	0	1	0	1	3	0	5	0	0	5	0	
	砧	210	49	21	7	0	123	0	0	1	13	0	1	2	8	2	0	4	0	
烏山	上北沢	101	51	21	5	0	96	5	0	2	6	2	0	2	13	0	0	8	0	
	上祖師谷	143	64	25	10	0	163	8	1	0	5	1	2	1	19	0	1	15	0	
	烏山	27	121	54	4	0	315	3	0	5	15	4	2	0	36	0	0	5	0	
合計	4,724	1,237	358	171	35	3,313	121	26	34	120	16	51	33	217	12	60	215	0		

1 事業対象者(基本チェックリストの一定基準に該当した者のうち、サービスの利用が適当であるとアセスメントされた者)として、区の要介護認定支援システムに登録され該当年度に事業対象者として有効期間がある者。事業対象者として登録後、要支援認定・要介護認定を受けた者を含む。

2 利用サービスの内訳のうち、「要支援認定者に対するケアマネジメントA」及び「都外住所特例者」の利用サービス内訳は計上していない。

イ 介護予防ケアマネジメントの委託件数等について

介護予防ケアマネジメントを居宅介護支援事業所に委託している件数

令和5年6月1日現在

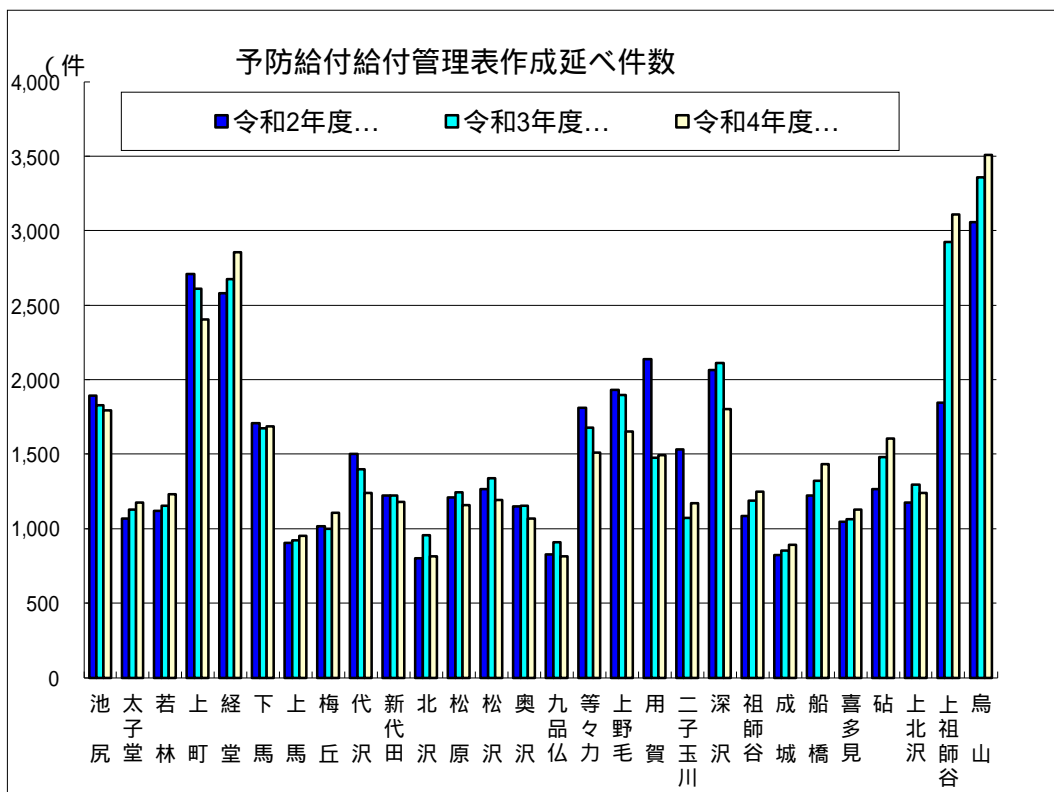
	施設名	A:地区内において委託している事業所の数	B:委託している介護予防ケアマネジメント件数
1	池尻	10	24
2	太子堂	3	3
3	若林	3	17
4	上町	11	70
5	経堂	48	128
6	下馬	15	24
7	上馬	4	47
8	梅丘	2	13
9	代沢	1	11
10	新代田	10	18
11	北沢	1	5
12	松原	22	25
13	松沢	6	36
14	奥沢	4	29
15	九品仏	3	3
16	等々力	19	37
17	上野毛	5	30
18	用賀	17	41
19	二子玉川	4	12
20	深沢	12	41
21	祖師谷	5	17
22	成城	3	38
23	船橋	9	140
24	喜多見	4	17
25	砧	4	27
26	上北沢	3	24
27	上祖師谷	20	62
28	烏山	13	67
合計		261	1,006

令和5年6月1日現在、あんしんすこやかセンター職員が管理する介護予防ケアマネジメントの数

介護予防ケアマネジメント総数	4,057
委託を除いた総数	3,051
職員数	240人
職員1名あたり平均	13件(委託件数を除く)

介護予防支援(予防給付利用者に対するケアマネジメント業務)

ア 給付管理表作成延べ件数の経年変化



・上グラフは令和2年、3年度、4年度の予防給付管理表作成延べ件数である。
 (二子玉川は令和元年開設)
 右表の対象者とは、各年度に要支援1、2の認定を受けた者をいう。

施設名	令和2年度 延べ件数	令和3年度 延べ件数	令和4年度 延べ件数	令和5年3月31日時点 要支援認定者数
池尻	1,891	1,826	1,795	256
太子堂	1,069	1,127	1,173	240
若林	1,120	1,154	1,232	290
上町	2,710	2,610	2,404	567
経堂	2,580	2,677	2,855	684
下馬	1,706	1,673	1,687	434
上馬	903	923	951	234
梅丘	1,017	1,000	1,108	289
代沢	1,503	1,398	1,239	176
新代田	1,222	1,223	1,180	279
北沢	802	954	812	219
松原	1,211	1,244	1,158	318
松沢	1,264	1,339	1,191	359
奥沢	1,149	1,153	1,069	297
九品仏	827	906	814	217
等々力	1,811	1,679	1,508	406
上野毛	1,932	1,899	1,650	387
用賀	2,137	1,477	1,491	386
二子玉川	1,531	1,071	1,169	299
深沢	2,066	2,111	1,801	516
祖師谷	1,086	1,189	1,248	366
成城	821	854	891	285
船橋	1,223	1,322	1,432	463
喜多見	1,046	1,064	1,129	327
砧	1,266	1,480	1,603	454
上北沢	1,173	1,293	1,237	338
上祖師谷	1,847	2,923	3,108	416
烏山	3,056	3,357	3,507	890
合計	41,969	42,926	42,442	10,392

イ 職員毎の介護予防支援の給付管理件数

人数	資格	件数	内委託	小計 (委託含)
7	主任ケアマネ	19	7	87
	ケアマネ	17	5	
	医療職	21	4	
	社福士	11	0	
	社福士	6	1	
7	主任ケアマネ	17	1	106
ケアマネ	18	0		
医療職	18	0		
社福士	16	1		
社福士	11	0		
7	主任ケアマネ	25	8	102
医療職	23	5		
医療職	13	0		
社福士	24	7		
社福士	12	3		
11	主任ケアマネ	19	9	200
	ケアマネ	20	9	
	ケアマネ	24	10	
	医療職	22	11	
	医療職	12	6	
	社福士	25	11	
	社福士	22	9	
8	主任ケアマネ	17	7	99
ケアマネ	24	10		
ケアマネ	22	11		
医療職	12	6		
医療職	17	5		
社福士	25	11		
社福士	22	9		
9	主任ケアマネ	25	22	253
	ケアマネ	22	20	
	社福士	34	26	
	社福士	40	20	
	主任ケアマネ	27	13	
	ケアマネ	18	12	
	ケアマネ	13	1	
	ケアマネ	16	1	
	ケアマネ	9	0	
	ケアマネ	9	0	
7	主任ケアマネ	26	15	114
	ケアマネ	34	20	
	ケアマネ	27	3	
	医療職	16	6	
	医療職	6	0	
	社福士	5	0	
	社福士	5	0	
小計	999	404	999	

事務員を含まない

人数	資格	件数	内委託	小計 (委託含)
8	主任ケアマネ	21	9	106
	ケアマネ	30	4	
	ケアマネ	25	6	
	医療職	10	1	
	医療職	0	0	
7	主任ケアマネ	14	6	89
ケアマネ	9	2		
社福士	6	1		
社福士	12	0		
社福士	5	0		
8	主任ケアマネ	17	4	143
	ケアマネ	22	4	
	ケアマネ	22	5	
	医療職	18	3	
	社福士	8	4	
	社福士	23	1	
	社福士	14	3	
	社福士	19	4	
9	主任ケアマネ	18	9	124
ケアマネ	17	2		
ケアマネ	14	11		
社福士	16	6		
社福士	19	6		
社福士	11	3		
社福士	4	0		
11	主任ケアマネ	14	2	86
ケアマネ	15	1		
主任ケアマネ	8	2		
主任ケアマネ	16	1		
医療職	5	1		
9	主任ケアマネ	19	9	156
ケアマネ	21	8		
医療職	25	11		
社福士	27	12		
社福士	16	8		
小計	59	975	214	975

職員毎の介護予防支援業務を行う職員が管理する給付管理表の数

人数	資格	件数	内委託	小計 (委託含)
7	社福士	28	10	104
	ケアマネ	20	2	
	社福士	16	4	
	主任ケアマネ	16	0	
	社福士	13	2	
	社福士	11	7	
	社福士	0	0	
7	主任ケアマネ	8	1	62
医療職	14	7		
医療職	9	3		
医療職	13	3		
医療職	0	0		
9	主任ケアマネ	23	20	239
	主任ケアマネ	27	10	
	医療職	26	15	
	医療職	21	20	
	社福士	25	20	
	社福士	38	20	
	社福士	24	10	
	社福士	20	15	
	ケアマネ	35	10	
	主任ケアマネ	11	0	
ケアマネ	14	2		
8	主任ケアマネ	13	2	88
	ケアマネ	15	0	
	ケアマネ	13	2	
	社福士	10	6	
	医療職	8	2	
	医療職	0	0	
	社福士	17	2	
	主任ケアマネ	26	10	
主任ケアマネ	21	3		
9	主任ケアマネ	18	1	131
社福士	11	3		
社福士	19	2		
社福士	24	8		
社福士	2	0		
社福士	0	0		
介護福祉士	0	0		
小計	40	624	224	624

[用 語]
主任ケアマネ:主任ケアマネジャー
社福士:社会福祉士
医療職:保健師または看護師
ケアマネ:ケアマネジャー

令和5年6月1日現在、介護予防支援業務を行う職員が管理する給付管理表の数	3,767
給付管理表総数	2,600
委託件数	1,167
委託を除いた件数	226
令和5年6月1日現在、職員数242人	
介護予防支援業務を行う職員数	11.50
委託を除く件数/業務を行う人数	

ウ 介護予防支援の委託件数等について

介護予防支援を居宅介護支援事業所に委託している件数
令和5年6月1日現在

No	施設名	A:地区内において委託している事業所の数	B:委託している介護予防支援件数 (住所地特例等地区外への委託を含む)
1	池尻	9	23
2	太子堂	3	3
3	若林	3	23
4	上町	10	86
5	経堂	15	187
6	下馬	5	41
7	上馬	4	44
8	梅丘	2	7
9	代沢	0	7
10	新代田	12	25
11	北沢	1	6
12	松原	20	28
13	松沢	6	28
14	奥沢	4	25
15	九品仏	1	6
16	等々力	19	37
17	上野毛	4	28
18	用賀	21	45
19	二子玉川	4	13
20	深沢	9	69
21	祖師谷	5	20
22	成城	3	38
23	船橋	9	140
24	喜多見	4	14
25	砧	6	28
26	上北沢	4	51
27	上祖師谷	4	44
28	烏山	15	112
	合計	202	1,178

地域におけるネットワークの構築

ア 地区包括ケア会議実施状況

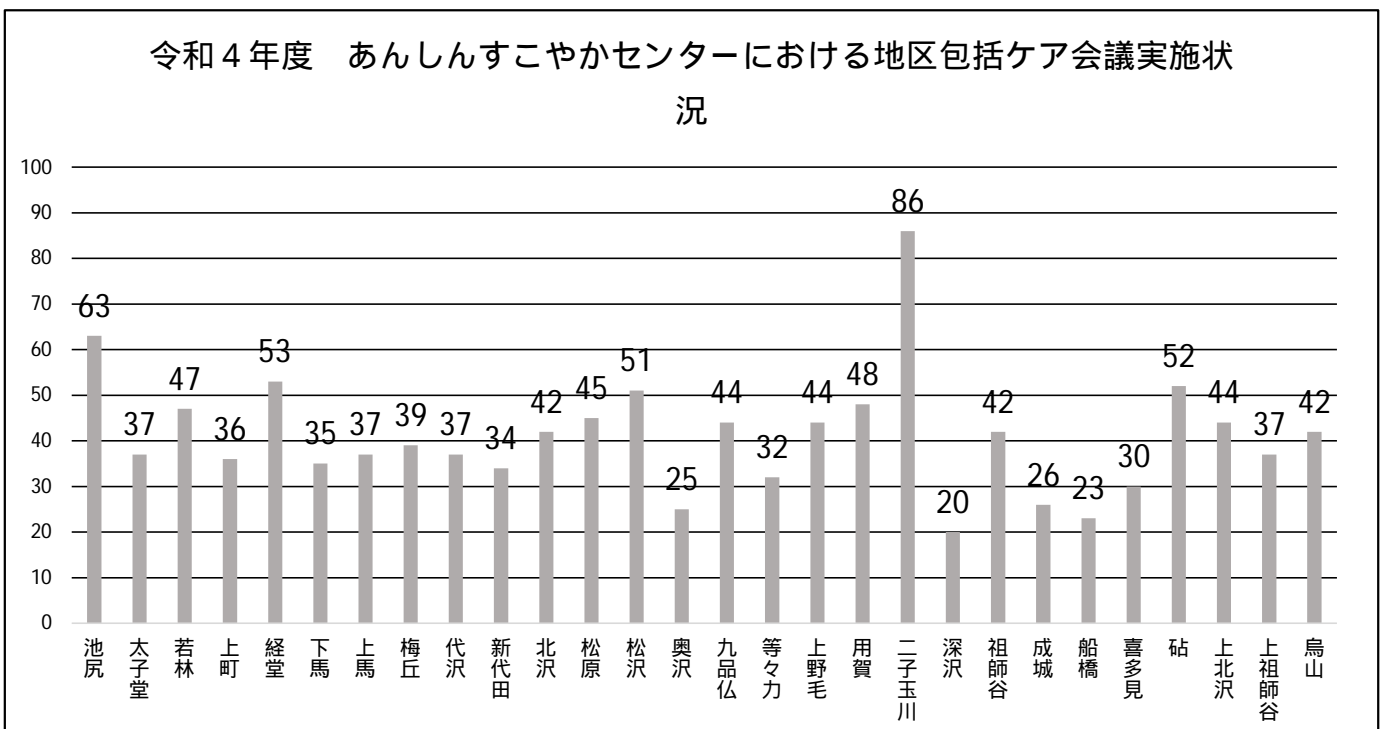
あんしんすこやかセンターは、ケアマネジャーや介護保険サービス事業者、インフォーマル組織の関係者等との会議を開催し、ネットワークづくりを行っている。地区版地域ケア会議も含まれる。(参照)

・実施結果

令和4年度総実施数は1,151回(令和3年度は1,136回)、各あんしんすこやかセンターの年間平均実施数は約41回であり、年間総参加者数は延べ13,484人(令和3年度は12,200人)であった。

・内容

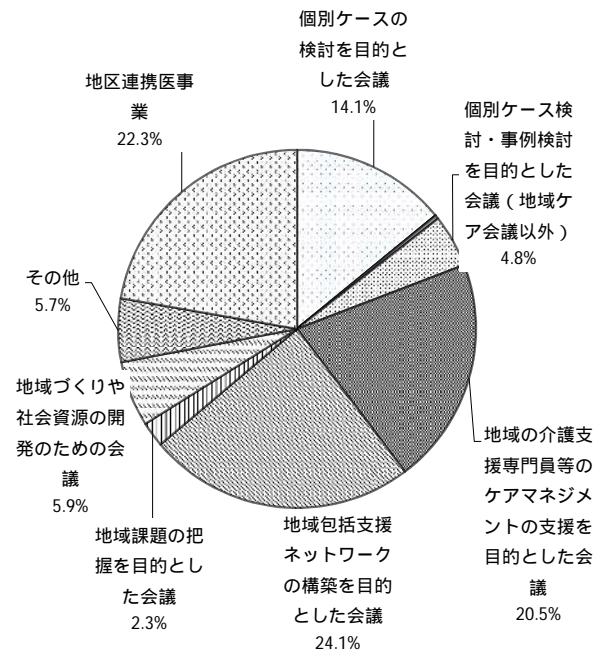
ケアマネジャーとの情報交換等、インフォーマル組織との地域づくりに関すること、支援が必要な高齢者のための地域を巻き込んだネットワークづくり等



合計
= 1,151回

イ 会議の内容

回数	会議の内容									
	地区版地域ケア会議			その他の地区包括ケア会議						
	個別ケースの検討を目的とした会議	個別課題の分析・地域課題（地区の課題）の抽出を目的とした会議	地域づくりや地域資源の開発のための会議	地域ケア会議（地域ケア会議以外）	地域づくりや地域資源の開発のための会議	地域包括支援ネットワークの構築を目的とした会議	地域課題の把握を目的とした会議	地域づくりや社会資源の開発のための会議	その他	地区連携医事業
1,151	141	3	2	63	153	339	14	89	60	287

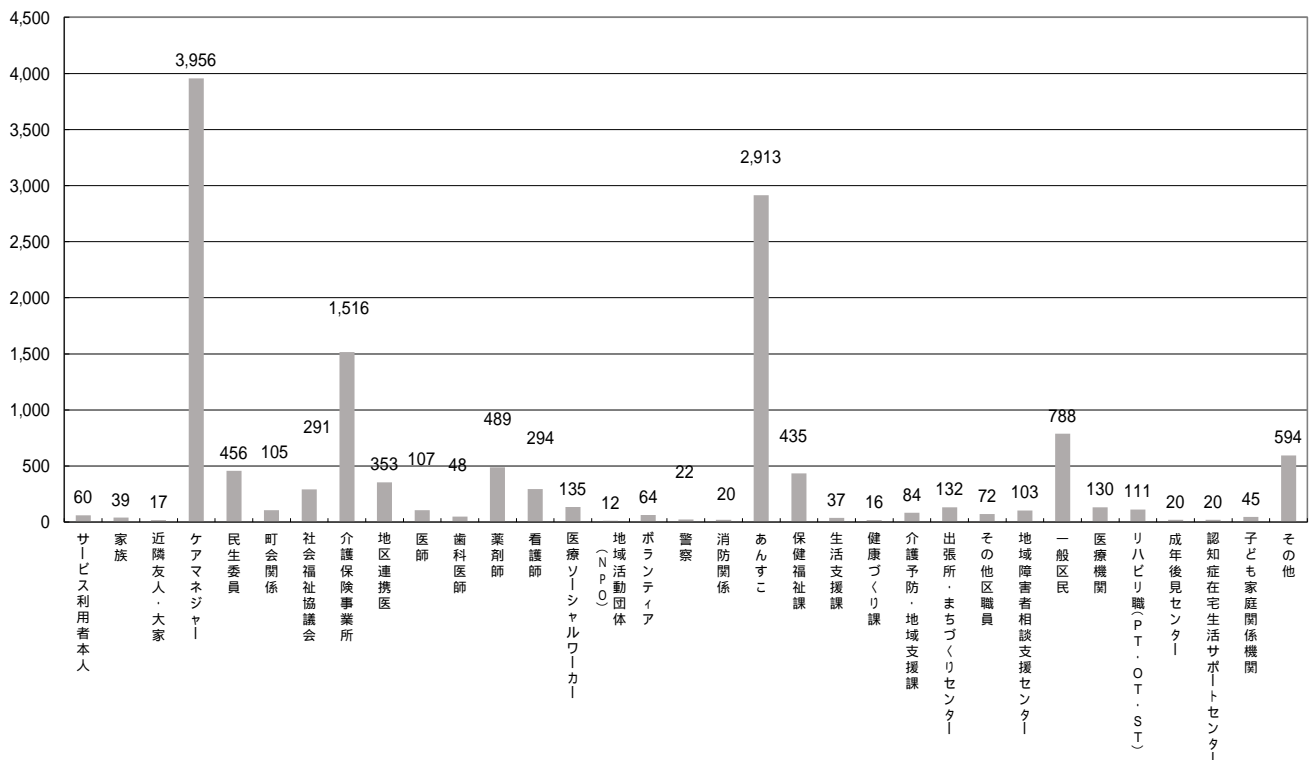


ウ 参加者の状況

令和4年度地域包括ケア会議参加者内訳

参加人数	参加者内訳																																
	サービス利用者本人	家族	近隣友人・大家	ケアマネジャー	民生委員	町会関係	社会福祉協議会	介護保険事業所	地区連携医	医師	歯科医師	薬剤師	看護師	医療ソーシャルワーカー	地域活動団体(NPO)	ボランティア	警察	消防関係	あんすこ	保健福祉課	生活支援課	健康づくり課	介護予防・地域支援課	出張所・まちづくりセンター	その他区職員	地域障害者相談支援センター	一般区民	医療機関	リハビリ職(P.T・O.T・S.T)	成年後見センター	認知症在宅生活サポートセンター	子ども家庭関係機関	その他
13,484	60	39	17	3,956	456	105	291	1,516	353	107	48	489	294	135	12	64	22	20	2,913	435	37	16	84	132	72	103	788	130	111	20	20	45	594

(件)

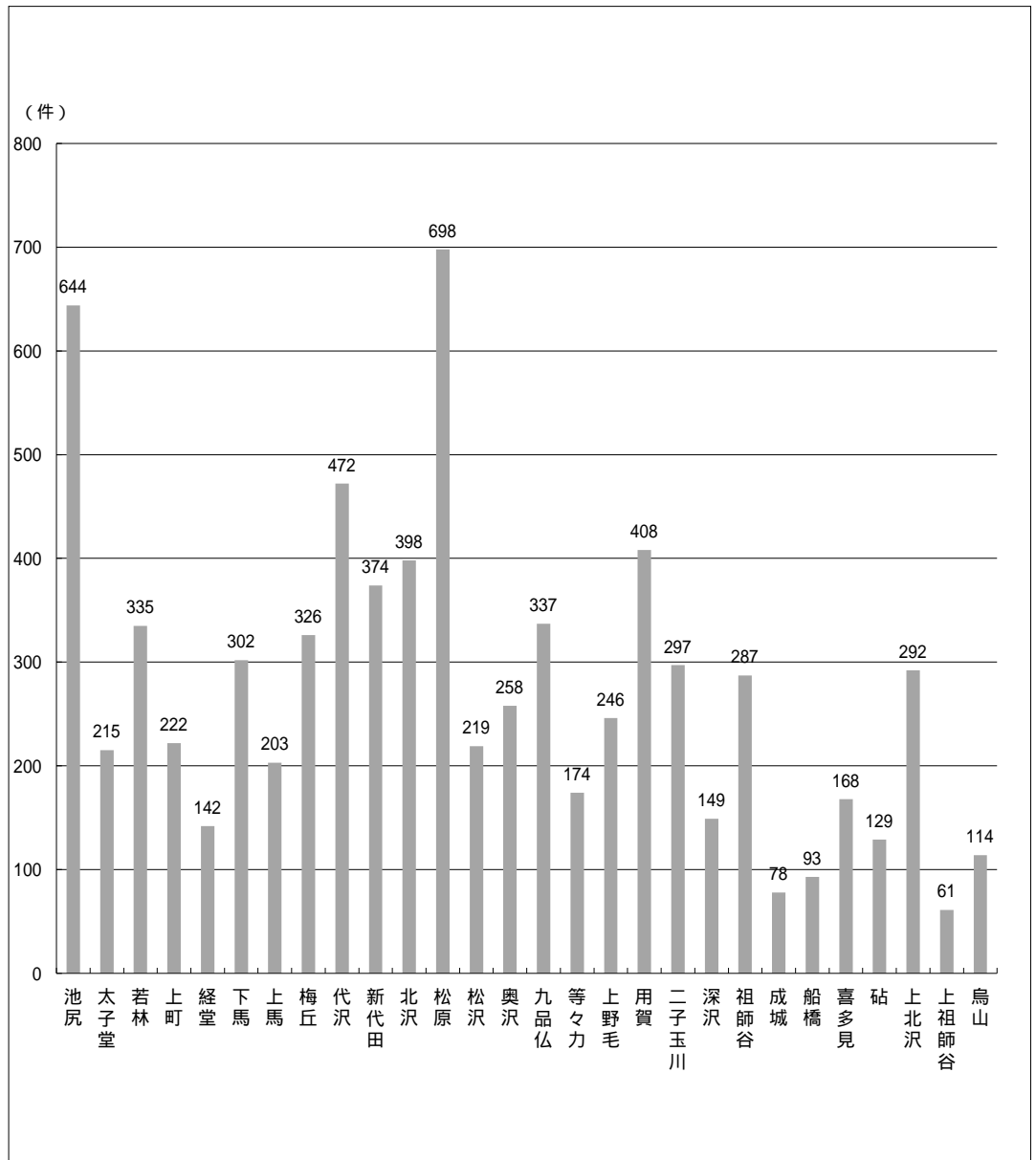


エ あんしんすこやかセンター別地域づくり活動内容

(民生委員、サロン・ミニデイ、町会・自治会、高齢者クラブ等のインフォーマル組織との関わり)

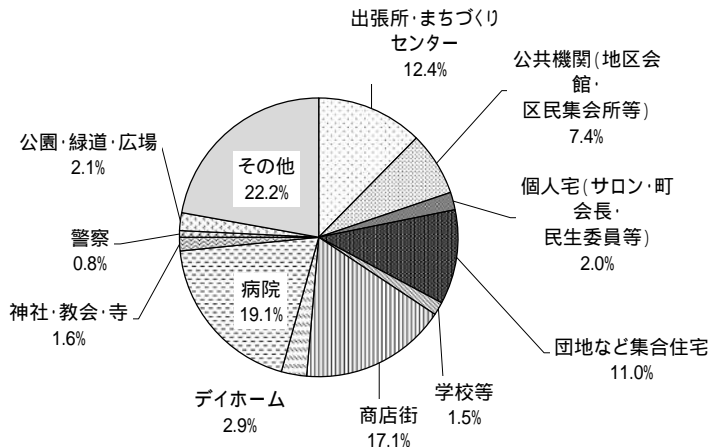
(ア) あんしんすこやかセンター別 地域づくり活動件数

施設名	活動件数
池尻	644
太子堂	215
若林	335
上町	222
経堂	142
下馬	302
上馬	203
梅丘	326
代沢	472
新代田	374
北沢	398
松原	698
松沢	219
奥沢	258
九品仏	337
等々力	174
上野毛	246
用賀	408
二子玉川	297
深沢	149
祖師谷	287
成城	78
船橋	93
喜多見	168
砧	129
上北沢	292
上祖師谷	61
烏山	114
合計	7,641



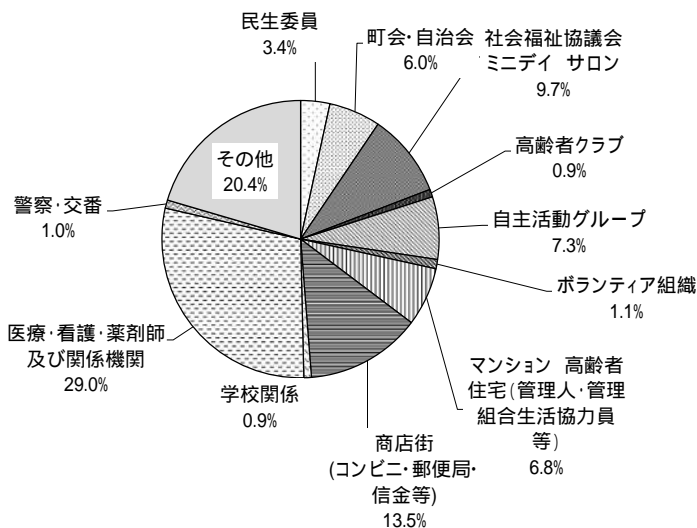
(イ) あんしんすこやかセンター職員が出向いた場所

場所	件数
出張所・まちづくりセンター	944
公共機関(地区会館・区民集会所等)	568
個人宅(サロン・町会長・民生委員等)	155
団地など集合住宅	838
学校等	116
商店街	1,306
デイホーム	223
病院	1,462
神社・教会・寺	119
警察	59
公園・緑道・広場	157
その他	1,694
合計	7,641



(ウ) あんしんすこやかセンター職員が出向いた先の活動(対象)

活動内容	件数
民生委員	260
町会・自治会	462
社会福祉協議会 ミニデイ サロン	741
高齢者クラブ	69
自主活動グループ	557
ボランティア組織	83
マンション 高齢者住宅(管理人・管理組合生活協力員等)	522
商店街 (コンビニ・郵便局・信金等)	1029
学校関係	67
医療・看護・薬剤師 及び関係機関	2,216
警察・交番	74
その他	1,561
合計	7,641



地域ケア会議

世田谷区では「地域ケア会議」を、28の地区で行う「地区版地域ケア会議」、5つの地域(総合支所)で行う「地域版地域ケア会議」、全区レベルの「全区版地域ケア会議」の3層で行っている。

ア 地区版地域ケア会議

あんしんすこやかセンターが主催する会議で、個別ケースの検討及びケアマネジメント力の向上、支援ネットワークの構築、個別ケースの検討の集積による地区の課題分析・地域課題の抽出及び地域づくり・社会資源開発を行う。

令和4年度は28あんしんすこやかセンターで計144回開催した。(会議A70回 会議B71回 会議C3回)

イ 地域版地域ケア会議

地域ケア連絡会、地域合同包括ケア会議、介護予防ケアマネジメント事例検討会として開催する。地域課題の共有、整理、分析、解決策等の検討や介護予防、認知症、医療連携等のテーマを限定した検討を行う。(50回)

ウ 全区版地域ケア会議

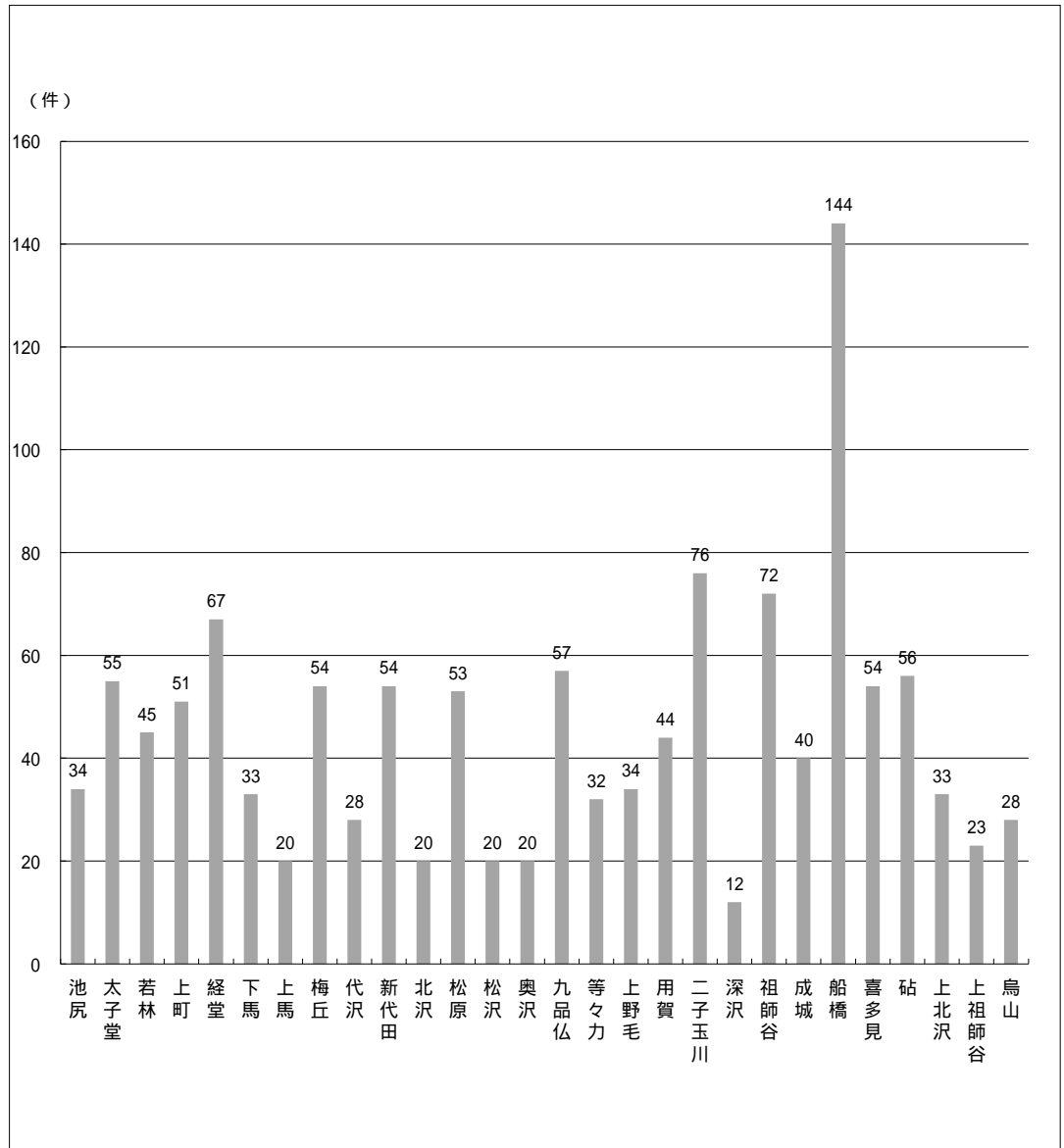
地域保健福祉審議会として開催する。地区、地域での取り組みでみてきた全区で取り組むべき課題の解決に向けた検討を行い、必要に応じ政策の立案に向け、区に提言を行う。政策の形成の機能を持つ。(令和4年度のテーマ:8050問題 ひきこもり)

会議・連携等

相談拡充等のためにまちづくりセンターや社会福祉協議会をはじめ、様々な関係機関が主催する会議等に参加し、円滑な業務を行っている。

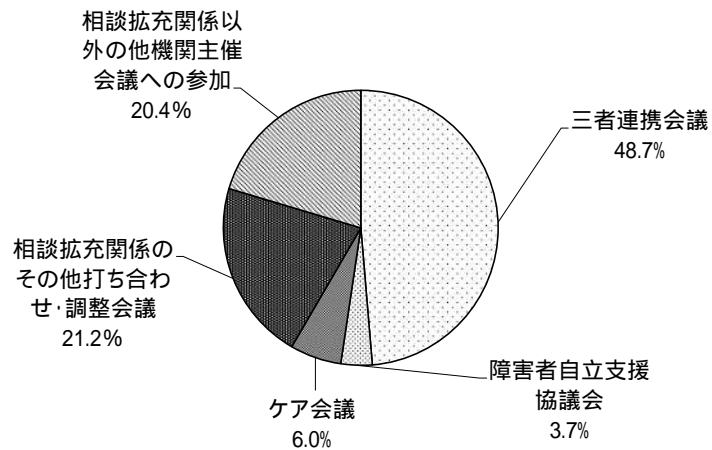
(ア) あんしんすこやかセンター別 会議・連携等実績

施設名	活動件数
池尻	34
太子堂	55
若林	45
上町	51
経堂	67
下馬	33
上馬	20
梅丘	54
代沢	28
新代田	54
北沢	20
松原	53
松沢	20
奥沢	20
九品仏	57
等々力	32
上野毛	34
用賀	44
二子玉川	76
深沢	12
祖師谷	72
成城	40
船橋	144
喜多見	54
砧	56
上北沢	33
上祖師谷	23
烏山	28
合計	1,259



(イ) 会議種類別内訳

会議種類	件数
三者連携会議	403
障害者自立支援協議会	23
ケア会議	63
その他打ち合わせ・調整会議	312
その他機関主催会議への参加	458
合計	1,259



いきいき講座

高齢者の生活に密着した問題の解決や、介護予防の普及啓発などを目的として、各あんしんすこやかセンターが独自に企画し、開催している。

消費者被害の防止や熱中症予防など、その時々地域で話題や問題となっている事柄を取り上げ、注意喚起や啓発を行うとともに、高齢者が外へ出かけるきっかけづくりにも活用されている。

	施設名	開催回数	参加人数 (延べ)
世田谷	池尻	4	71
	太子堂	5	83
	若林	4	55
	上町	6	230
	経堂	7	91
	下馬	15	243
	上馬	22	309
北沢	梅丘	3	39
	代沢	3	58
	新代田	3	43
	北沢	3	55
	松原	5	85
	松沢	7	163
玉川	奥沢	3	29
	九品仏	9	146
	等々力	7	146
	上野毛	3	64
	用賀	3	74
	二子玉川	10	186
	深沢	17	338
砧	祖師谷	4	76
	成城	4	47
	船橋	5	72
	喜多見	3	96
	砧	3	46
烏山	上北沢	3	82
	上祖師谷	3	119
	烏山	3	55
合計		167	3,101

	内 容	開催回数
1	介護予防に関すること (筋力アップ、ストレッチ、口腔ケア、栄養改善など)	112
2	認知症に関すること (認知症ケア、予防活動、家族の体験談など)	7
3	権利擁護に関すること (成年後見制度、消費者被害防止など)	23
4	介護保険に関すること (ホームの選び方、施設見学等)	3
5	その他	22
合計		167

その他は、福祉用具の活用方法、車椅子の操作体験、ストレスケア、高齢者の栄養管理、介護食の調理・工夫、本の朗読、閉じこもり予防、歌、防災、リラックス法、介護者のセルフケア支援、尊厳死に関する講話など

医療と介護の連携

世田谷区では、在宅医療・介護連携推進事業（地域支援事業）の一環として、あんしんすこやかセンターで次のような取り組みを行っている。

ア 地区連携医事業

平成28年10月より各あんしんすこやかセンターごとに担当の地区連携医を置き、あんしんすこやかセンターが行う活動において医療的助言や医療・介護のネットワークづくりへの参画等を通して地区における医療・介護関係者の連携を進めている。

- ・ 全体研修を年1回開催している。
「地区連携医事業研修」地区ごとの事例検討会
- ・ 地区連携医カレンダー
各あんしんすこやかセンターと地区連携医との会議や連絡会等は、毎月1回開催する。
地区連携医事業の活動内容について、地区の医療・介護関係者等へ周知するため、
区ホームページに予定カレンダーを随時掲載している。

イ 在宅療養相談窓口

平成30年度より在宅療養相談窓口を開設し、世田谷区在宅療養資源マップの活用等により、在宅療養に関する区民や医療・介護事業者等からの相談を受けるとともに、在宅医療を広く区民へ周知・普及している。

ウ 在宅療養・ACPガイドブック「LIFEこれからのこと」

「在宅療養」を区民にわかりやすく案内するとともに、もしもの時に自分が受けたい治療やケアを医療・介護関係者や信頼できる身近な人と話し合う「ACP：人生会議」について考えるきっかけとなるよう、在宅療養・ACPガイドブックを発行し、あんしんすこやかセンター等を通じて広く配布している。

エ 在宅医療・介護連携推進担当者

あんしんすこやかセンターでの在宅医療・介護連携推進事業の中心的な役割を担っている。

- ・ 連絡会・研修 年5回開催

あんしん見守り事業

あんしん見守り事業とは、地域の中で社会的孤立のおそれのある高齢者や見守りを希望する高齢者等に対し、あんしんすこやかセンターに配置された「見守りコーディネーター」が中心となり、相談・支援を行うものである。平成22年11月より、区内10箇所のあんしんすこやかセンターでモデル事業を開始し、平成25年4月からは、全てのであんしんすこやかセンターで実施している。相談内容に応じて、見守りボランティアの派遣やサービスの紹介などのコーディネートを行っている。

ア 事業実績

(ア)見守り相談件数

見守り相談件数	令和3年度実績	令和4年度実績
	件数	件数
見守り相談 延数	25,201	22,597
見守り相談 実数	6,101	5,313

(イ)見守り相談件数(実数) (地域別)

地域別	世田谷地域計	北沢地域計	玉川地域計	砧地域計	烏山地域計	合計
見守り相談件数	1,565	792	1,222	1,143	591	5,313

イ 実施状況

(ア)相談者等(相談経路)

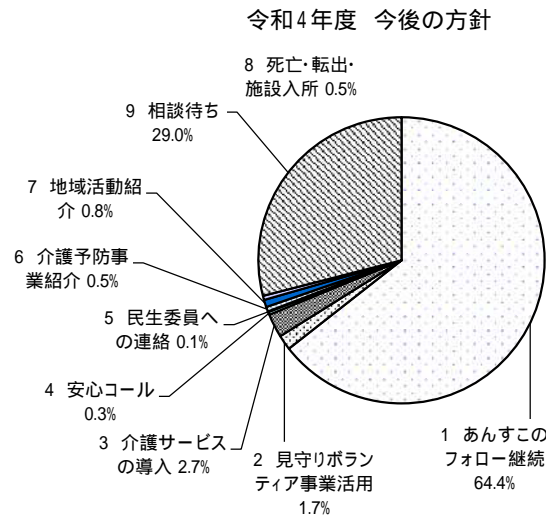
相談者等(相談経路)	合計	割合(%)
1 本人	4,935	21.8
2 家族・親戚	2,425	10.7
3 後見人	18	0.1
4 CM	1,429	6.3
5 介護事業者	404	1.8
6 民生委員	226	1.0
7 ふれあい訪問	26	0.1
8 区	5,974	26.4
9 病院・医師・MSW	813	3.6
10 近隣住民・住民	425	1.9
11 安心コール	1	0.0
12 配食事業者	9	0.0
13 商店街・見守り協力店	69	0.3
14 新聞配売店	4	0.0
15 社協	145	0.6
16 住宅関係	126	0.6
17 消費生活センター	9	0.0
18 あんすこ(依頼なし)	5,211	23.1
19 その他	348	1.5
合計	22,597	100

(イ)相談方法

相談方法	合計	割合(%)
訪問	10,652	47.1
来所	1,492	6.6
電話	9,890	43.8
その他	563	2.5
合計	22,597	100

(ウ) 今後の方針

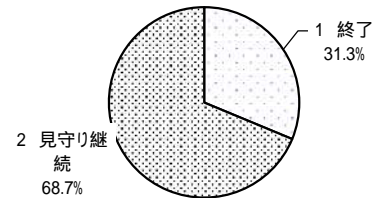
今後の方針	合計	割合 (%)
1 あんすこのフォロー継続	14,552	64.4
2 見守りボランティア事業活用	382	1.7
3 介護サービスの導入	607	2.7
4 安心コール	67	0.3
5 民生委員への連絡	24	0.1
6 介護予防事業紹介	120	0.5
7 地域活動紹介	184	0.8
8 死亡・転出・施設入所	105	0.5
9 相談待ち	6,556	29.0
合計	22,597	100



(エ) 結果

結果	合計	割合 (%)
1 終了	7,064	31.3
2 見守り継続	15,533	68.7
合計	22,597	100

令和4年度 見守り相談に対する結果



1「終了」とは
同居者ができた場合など、あんしんすこやかセンター以外の見守り体制ができた場合に選択している。

2「見守り継続」とは
あんしんすこやかセンターによる訪問や民生委員の訪問、介護サービスなどの区の見守り施策の利用により、見守りを実施していく場合に選択している。

ウ 見守りボランティアについて

見守りボランティアは、65歳以上の区民のうち、ひとり暮らしや高齢者のみ世帯などで、ボランティアによる見守りを希望する方を訪問し、安否確認を行うボランティアである。

見守りボランティアの紹介は、あんしんすこやかセンターの見守りコーディネーターを通して行い、訪問に関しての様々な調整を行い、円滑に見守り活動が実施できるようにしている。

見守りボランティアの担い手は、区内在住の方で、見守り活動に熱意があり、区が定める研修を受講した方としている。なお、65歳以上のボランティアの活動には、訪問1回につき「シニアボランティアポイント」が1ポイント付与される。

見守りボランティア登録者数 (令和5年3月1日時点)

ボランティア研修修了者のうち、あんしんすこやかセンターへ見守りボランティアとして登録している者	見守りボランティアによる訪問を利用している者
130	41

区が定める研修は、平成27年度からは、65歳以上はシニアボランティア研修、65歳未満はあんしんすこやかセンターボランティア研修としている。

エ 見守りコーディネーター連絡会について

あんしん見守り事業の実施にあたり、あんしんすこやかセンターに配置された見守りコーディネーターが円滑に事業を実施していくことができるように情報交換や相談の機会として、区主催による見守りコーディネーター連絡会を開催した。事業を行う中での疑問に答えたり、事業報告や意見交換を行い、事業の共通理解に努めた。

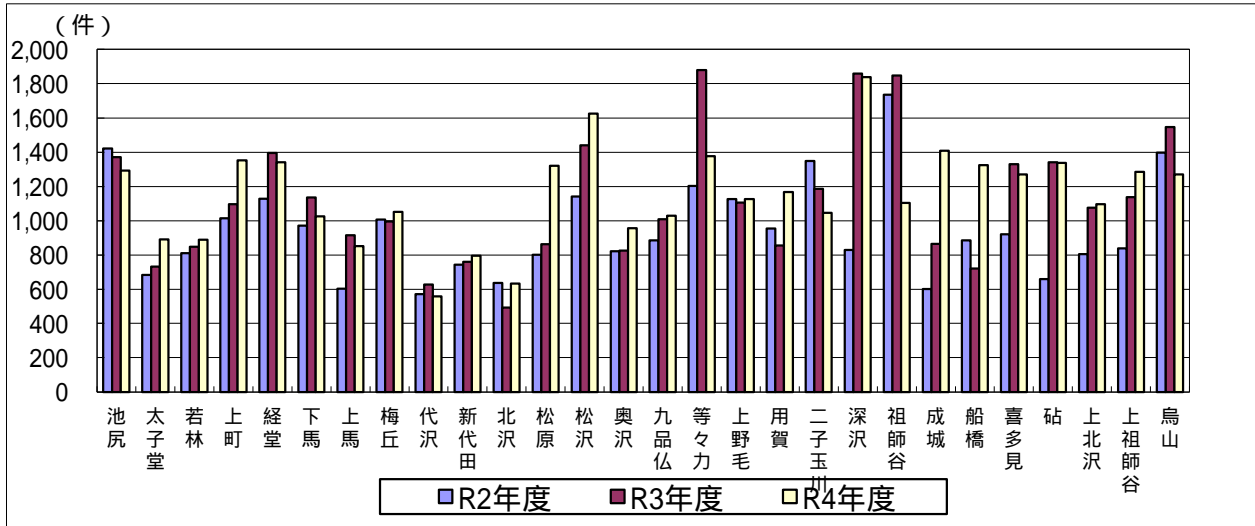
経年変化

ア 経年変化一覧(実態把握・いきいき講座・地区包括ケア会議)

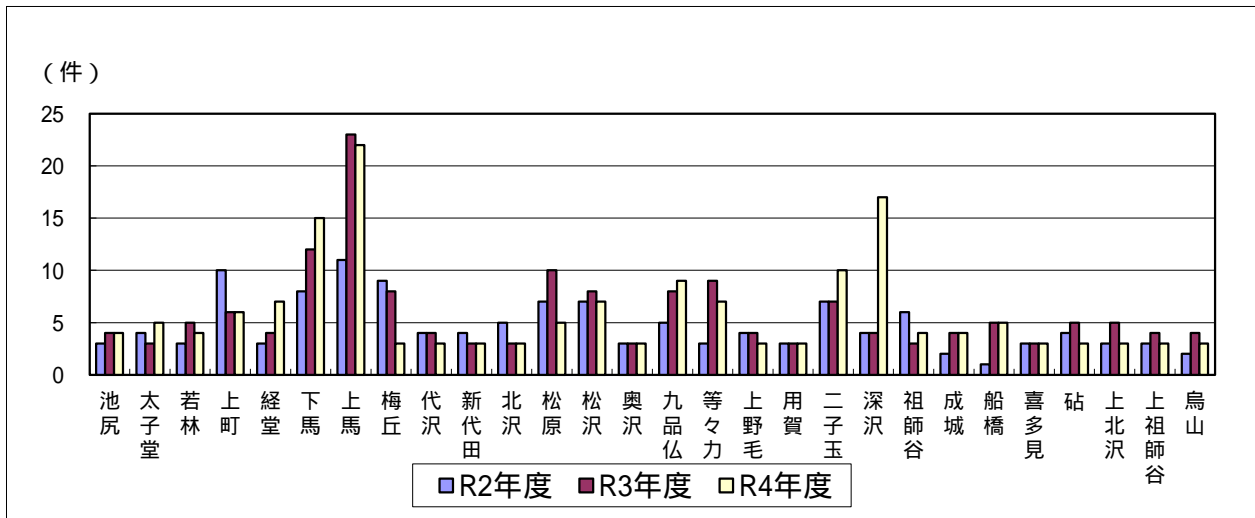
施設名	実態把握実施件数			いきいき講座開催件数			地区包括ケア会議開催件数		
	R2年度	R3年度	R4年度	R2年度	R3年度	R4年度	R2年度	R3年度	R4年度
池尻	1,422	1,371	1,292	3	4	4	44	54	63
太子堂	684	732	892	4	3	5	28	35	37
若林	811	848	890	3	5	4	30	42	47
上町	1,014	1,096	1,352	10	6	6	25	32	36
経堂	1,129	1,396	1,341	3	4	7	27	32	53
下馬	971	1,136	1,026	8	12	15	22	34	35
上馬	603	915	853	11	23	22	23	39	37
梅丘	1,007	996	1,052	9	8	3	39	44	39
代沢	572	628	559	4	4	3	34	44	37
新代田	743	760	797	4	3	3	34	43	34
北沢	638	491	633	5	3	3	34	48	42
松原	801	863	1,321	7	10	5	41	45	45
松沢	1,142	1,440	1,625	7	8	7	36	49	51
奥沢	822	826	956	3	3	3	24	32	25
九品仏	885	1,009	1,029	5	8	9	28	40	44
等々力	1,203	1,880	1,377	3	9	7	31	35	32
上野毛	1,127	1,106	1,127	4	4	3	31	39	44
用賀	954	855	1,168	3	3	3	35	51	48
二子玉川	1,349	1,187	1,047	7	7	10	75	92	86
深沢	829	1,858	1,839	4	4	17	20	21	20
祖師谷	1,736	1,847	1,105	6	3	4	22	43	42
成城	601	866	1,409	2	4	4	13	22	26
船橋	886	722	1,325	1	5	5	13	20	23
喜多見	922	1,331	1,270	3	3	3	16	29	30
砧	659	1,342	1,338	4	5	3	26	50	52
上北沢	806	1,076	1,097	3	5	3	21	47	44
上祖師谷	839	1,138	1,285	3	4	3	17	35	37
烏山	1,397	1,546	1,271	2	4	3	16	39	42
合計	26,552	31,261	32,276	131	164	167	805	1,136	1,151

令和2年2月頃より新型コロナウイルス感染症拡大の影響で、一部の会議や訪問を延期・中止した。

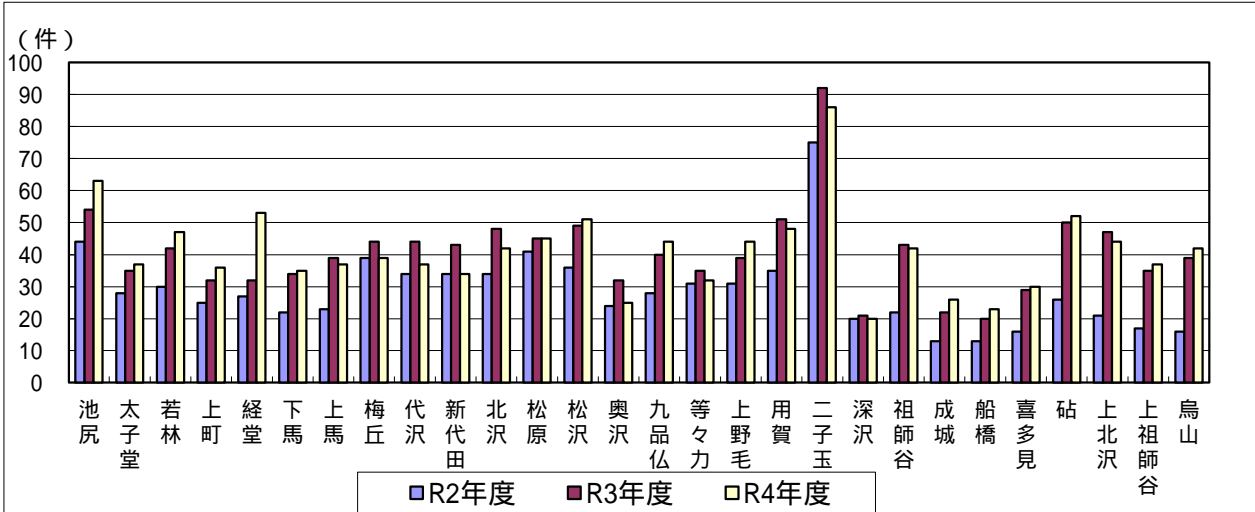
イ 実態把握実施件数経年変化



ウ いきいき講座開催件数経年変化



エ 地区包括ケア会議開催件数経年変化



3. 地域ケア連絡会実施状況 (各総合支所保健福祉課主催 参加者：あんしんすこやかセンター、地域社会福祉協議会その他)

	世田谷地域	北沢地域	玉川地域	砧地域	扇山地域
4月	令和4年度の方針性と各関係機関の取り組みの共有	令和3年度の取り組みの説明、令和4年度の取り組みについて(孤立予防に向けた人材育成)の確認	職員紹介、地域課題の取組み、年間計画、情報共有	開催なし	開催なし
5月	(コア) 令和3年度の地域ケア会議の振り返り及び地域課題抽出	開催なし	地区版地域ケア会議の残された課題の共有(令和3年度地域課題解決PTの報告)	<ul style="list-style-type: none"> 自己紹介 成城警察署との情報・意見交換会(特殊な状況と対策等について) 成城消防署との情報・意見交換会(住宅火災、防火に関する事、救急搬送等について) 事務連絡・情報提供 	<ul style="list-style-type: none"> 担当者連絡 令和4年度の進め方について
6月	(コア) 四者連携の推進状況と地域課題の抽出	「オンラインによる交流」「集合住宅における住民のつながり・見守り体制」をテーマにしたグループワークを実施	地域課題解決PTの報告、風水害の取組み「お部屋探し」の講習会(居住支援課)	<ul style="list-style-type: none"> 事務連絡・情報提供 R4 各地区の地域課題の取組み予定の報告 R4 各地区版地域ケア会議の検討結果の検討(成城あんすこ、船橋あんすこ) 	開催なし
7月	開催なし	10月拡大版に向けた内容の検討	「ひきこもり相談窓口<リンク>」との意見交換	<ul style="list-style-type: none"> 事務連絡・情報提供 地区版地域ケア会議の検討結果の検討(砧あんすこ、豊多見あんすこ) 地域ケア会議の事例選定について確認 「オンライン交流会」について情報共有(居住支援課より資料提供あり) 	開催なし
8月	開催なし	開催なし	開催なし	<ul style="list-style-type: none"> 事務連絡・情報提供 地区版地域ケア会議の検討結果の検討(成城あんすこ、豊多見あんすこ) 地域課題の取組み状況確認 各地区の三者、四者連携について情報共有 	<ul style="list-style-type: none"> 令和4年度の進め方について 地区版地域ケア会議の共有 令和3年度3月の開催内容まとめの共有等 取組みについて検討
9月	「8050問題と空堀について考える」勉強会の開催 講師：関水徹氏による講義とQ&A	開催なし	7月開催の拡大版の振り返り地域課題の取組み状況	<ul style="list-style-type: none"> 事務連絡・情報提供 地区版地域ケア会議の検討結果の検討(砧あんすこ、相模あんすこ) 地域ケア連絡会のあり方について意見交換 	<ul style="list-style-type: none"> 地域課題の抽出
10月	(コア) 9月地域ケア連絡会勉強会の振り返り、各地区の四者連携についての情報共有「8050問題と空堀について考える」勉強会の開催「リンク」個別各報告とQ&A 10月午に2回実施	「オンラインによる交流」「集合住宅における住民のつながり・見守り体制」「地区サポート」に関する地域での活動報告	地域課題の取組み状況と今後について上半期各地区の取組み状況、情報共有	<ul style="list-style-type: none"> 事務連絡・情報提供 地区版地域ケア会議の検討結果の検討(砧あんすこ、相模あんすこ) 地域ケア連絡会のあり方について意見交換 	<ul style="list-style-type: none"> 取組みの進捗状況の情報共有
11月	地域行政推進各例の施行の確認、各地区の四者連携の推進状況報告と各関係機関の課題の共有	居住支援課による「お部屋探し講習会」の実施	移行に向けた連携について皆で考える(一覽警視庁サービスから高齢福祉サービスへ)(玉川エリア自立支援協議会との合同開催)	<ul style="list-style-type: none"> 全統管理についての情報・意見交換会(成年後見センターおよびプラットフォーム世田谷より係長をお招きして開催) 事務連絡・情報提供 	開催なし
12月	開催なし	開催なし	12月開催の拡大版の振り返り新たな地域課題の整理・検討	<ul style="list-style-type: none"> 介護予防・地域支援課との情報・意見交換会(介護予防地域支援課認知症在宅サポート地区担当をお招きして開催) 事務連絡・情報提供 	開催なし
1月	(コア) 地区版地域ケア会議の振り返り、巡回相談について、地域ケア会議Bについての話し合い	「ケアマネジャーが地域で孤立しないために」をテーマに、架空事例を用いたグループワークを実施	あんすこ業務に関する情報共有	<ul style="list-style-type: none"> 事務連絡・情報提供 地区版地域ケア会議の検討結果の検討(船橋あんすこ、相模あんすこ) 	開催なし
2月	(コア) 高齢者の住まいに関する「お部屋探し講習会」(居住支援課)、地域ケア会議Bについて	あんしんすこやかセンターによる地域づくりの活動報告	玉川警察署との意見交換会	<ul style="list-style-type: none"> 事務連絡・情報提供 地区版地域ケア会議の検討結果の検討(成城あんすこ) 	開催なし
3月	今年度地域ケア連絡会の取り組みについての振り返り、各関係機関の状況について情報共有	令和4年度の取り組みの振り返り	地区・地域の取組み状況、今年度の振り返り、次年度の取組み	<ul style="list-style-type: none"> 今年度の振り返りまとめ R4 各地区の地域課題の取組み報告 R4 地区版地域ケア会議の取組み報告 来年度の取組み確認 	<ul style="list-style-type: none"> 拡大版地域ケア会議の報告 令和3年度・4年度の2年間のまとめ 令和5年度の取組みについて 地域課題の抽出 次年度に取組み地域課題案の決定

4. スキルアップ(人材育成)・指導等

スキルアップ会議

スキルアップ会議は、あんしんすこやかセンターが受講を希望する内容と人材育成に加え、人材の定着という3つの観点を考慮し、年間計画を立てて実施している。

日時・場所	講師	内容
令和4年4月20日(水) オンライン開催	区職員	令和4年度介護予防・地域支援課 新体制について 地域包括ケアの地区展開事業マニュアル(あんしんすこやかセンター対応マニュアル)について (1)地域包括ケア(若者支援)版 (2)生活支援課(生活困窮)版 (3)子ども家庭支援課版 (4)保健福祉課(障害支援担当)版 (5)健康づくり課(母子保健・精神保健・難病・健康づくりほか)版 (6)相談受付記録票とその流れ版 ・「世田谷 認知症とともに生きる みんなでアクションガイド」を活用した地域づくりについて ・お部屋探し講習会の開催について
令和4年5月24日(火) プライトホール	区職員	児童館との四者連携の推進について 傾聴ボランティアについて 希望計画に基づく地域づくり(リアクションチームについて) 高齢者虐待対応について 熱中症被害に関する情報提供について 世田谷はなみずきの会 ひきこもり相談窓口について 令和4年度民生委員ふれあい訪問の実施について 勉強会のお知らせ「高齢期における精神疾患の特徴と支援を学ぶ」 高齢者スマホ教室及びオンライン介護予防教室の実施について 主任介護支援専門員名簿(最新版)の配布について 新型コロナワクチンの4回目接種について
令和4年6月28日(火) デイホーム世田谷	区職員	身近な相談窓口一覧「クローバーリーフ」について 新型コロナウイルス感染症の影響による介護保険料の減免について 高齢者救急通報システム「消防直接型」の新規受付終了について 基本チェックリストの様式等の変更について 令和4年度介護予防把握事業(訪問対象者リスト訪問)について 体力測定会等へのリハビリテーション専門職の派遣について 専門職訪問指導事業の実績と活用について アクション講座等におけるケアバスの取り扱い デジタル関連講座について 失語症向け意思疎通支援者派遣事業に関する周知について 高次脳機能障害に係る相談支援について 避難行動要支援者への支援について
令和4年7月27日(水) プライトホール	区職員	・世田谷区認知症とともに生きる希望条例の啓発強化について ・高齢期における精神疾患の特徴と支援方法を学ぶ ・あんしんすこやかセンター職員対象勉強会の報告(アンケート集計結果) ・インクジェットプリンター保守委託業者変更について ・介護予防防カケアマネジメント業務に係る適正な事務の実施について ・若年性認知症のオンライン座談会に関する情報提供
令和4年9月26日(月) プライトホール	区職員	・地域生活支援拠点等整備事業の実施について ・寄附案内パンフレットの紹介 ・介護予防防カケア教室等実施事業者連絡会実施報告 ・高齢者の結核について ・防災について (1)災害対策:防災 (2)多摩川洪水時における避難行動要支援者「個別避難計画」の作成及び活用について
令和4年10月20日(木) プライトホール	区職員	・令和4年度民生委員ふれあい訪問における面談不可者等への安否確認依頼及び「見守りリスト」等の提供について ・行方不明・身元不明時対応について【各種ご連絡】 ・新型コロナウイルスのオミクロン対応ワクチン接種の実施について ・介護予防防カケアマネジメント業務に係る適正な事務の実施について ・専門職訪問事業の事業者連絡会
令和4年11月28日(月) プライトホール	区職員 認知師匠在宅生活サポートセンター	・せたがや福祉移動支援サービスについて ・住民税非課税世帯等への価格高騰緊急支援給付金について ・令和4年度 世田谷区高齢者ニーズ調査・介護保険実態調査の実施について ・特殊詐欺被害防止について ・認知症専門相談員連絡会
令和4年12月19日(月) プライトホール	区職員	・「食生活チェックシート」を活用した高齢者の低栄養予防の普及啓発について ・第6回全区版地域ケア会議について ・特殊詐欺被害の防止について ・専門職訪問指導の緊急連絡先について ・対応困難なケースや家族の理解と対応 - 保健医療福祉の現場から -
令和5年1月23日(月) プライトホール	スポーツ振興財団 中部総合精神保健福祉センター	令和5年度「あんしんすこやかセンター事業」への講師派遣について アウトリーチにおけるアセスメントや対応を学ぶ
令和5年2月21日(火) プライトホール	区職員	・介護予防防カケアマネジメントケアプラン点検実施結果報告について ・介護予防防カケア教室等実施事業者連絡会の報告について ・はつらつ介護予防講座の来年度からの対応について ・令和4年度介護予防防カケアマネジメント事例検討会
令和5年3月20日(月) プライトホール	区職員	・令和5年度高齢福祉課事業説明資料等について2. 成年後見制度利用支援の拡充について ・令和5年度高齢者肺炎球菌予防接種費用助成の実施に伴う ・あんしんすこやかセンターにおける周知について ・実績報告マニュアルの説明等 ・令和5年度介護予防・日常生活支援総合事業について ・グループワーク ・「コロナ禍における取組みと、今後の活動展開について」

あんしんすこやかセンター(受託法人)に対する指導・育成

指導等の取組目標	令和4年度取組成果	実績数値等
・実績報告書による実施状況の確認、必要に応じ巡回指導の実施 ・事業者のスキルアップを目的とした会議の開催 ・福祉人材育成・研修センター委託による専門研修の実施	・実績報告、巡回指導、スキルアップ会議、専門研修実施、介護予防防カケアマネジメント会議を通じて、指導・助言・育成を行った。	・実績報告:12回 ・スキルアップ会議:11回 ・専門研修:4回 ・介護予防防カケアマネジメント会議:3回 ・巡回指導116回(各総合支所保健福祉課)

福祉人材・育成研修センターによる研修
研修センターによりあんしんすこやかセンター職員向けに次の研修を実施している。
地域包括支援センター職員研修(管理者、社会福祉士、主任介護支援専門員、保健師、看護師)
介護予防防カケアマネジメント研修
認知症ケア研修
ケアマネジャー研修など

5. 世田谷区地域包括支援センター運営協議会

(1) 運営協議会の設置目的

地域包括支援センター運営協議会は、地域包括支援センターが区民や事業者に対して、中立・公平を保ち、適正な運営を行うために設置されている。地域包括支援センター運営法人の選定、設置・変更・廃止に関わること、人材の確保と育成に関すること、事業計画のチェックなど重要な役割がある。

根拠：介護保険法施行規則 140 条の 66 世田谷区地域包括支援センター運営協議会設置要綱

(2) 委員の構成（19 名）

学識経験者 3 名（大学教授、弁護士）

職能団体 7 名（医師会、歯科医師会、薬剤師会、柔道整復師会）

介護保険サービス事業者 4 名（ケアマネジャー、介護事業所、あんしんすこやかセンター）

介護保険被保険者 2 名（高齢者クラブ連合会、民生委員）

地域活動団体 2 名（NPO 法人、社会福祉協議会）

保険者 1 名（高齢福祉部長）

(3) 開催回数 年 3 回

※運営協議会委員には、3 回の会議のほか、あんしんすこやかセンターの評価点検のためのヒアリングを実施していただいている。

(4) 内容等

日時・場所	内容
第 1 回 令和 4 年 7 月 28 日 午後 7 時～9 時 オンライン +ブライトホール	(1) 令和 3 年度の実績及び令和 4 年度の取組みについて ①あんしんすこやかセンターの令和 3 年度実績及び令和 4 年度事業計画について ②介護予防・日常生活支援総合事業の実施状況について ③認知症サポーター養成講座の見直しに伴う「世田谷 認知症とともに生きる みんなでアクションガイド」の発行について ④令和 3 年度成年後見制度等利用支援に関する実績について ⑤令和 3 年度高齢者虐待対策の取組みについて ⑥令和 3 年度高齢者孤立死の調査結果について ⑦介護保険事業の実施状況について (2) 第 8 期世田谷区高齢者保健福祉計画・介護保険事業計画の取組状況について
第 2 回 令和 4 年 10 月 31 日 午後 7 時～9 時 ブライトホール	(1) 令和 4 年度あんしんすこやかセンターの評価点検について (2) あんしんすこやかセンターに関するアンケート調査について (3) 令和 3 年度地域包括支援センターの事業評価に関する全国集計結果について
第 3 回 令和 5 年 2 月 27 日 オンライン +ブライトホール	(1) 世田谷区地域保健医療福祉総合計画の策定に向けた検討状況について (2) 第 9 期世田谷区高齢者保健福祉計画・介護保険事業計画の策定に向けた検討状況について (3) 成年後見制度利用支援の拡充について (4) 令和 5 年度のあんしんすこやかセンターの評価点検について (5) あんしんすこやかセンターの総合評価について（非公開）

(5)委員名簿

(敬称略)

区分	氏名	職(所属)等
学識経験者	和気 純子	東京都立大学人文社会学部教授
	上之園 佳子	日本大学文理学部特任教授
	田中 富美子	田中法律事務所弁護士
職能団体	小原 正幸	世田谷区医師会理事
	山口 潔	玉川医師会理事
	萩原 正秀	東京都世田谷区歯科医師会理事
	岩間 渉	東京都玉川区歯科医師会理事
	原田 由美子	世田谷薬剤師会監事
	小谷 知	玉川区薬剤師会副会長
	塩部 泰	世田谷区柔道整復師会会長
介護サービス等 事業者代表	相川 しのぶ	世田谷ケアマネジャー連絡会会長
	二木 一道	世田谷区介護サービスネットワーク副代表
	石井 貴志	深沢あんしんすこやかセンター職員
	淵上 虎平	船橋あんしんすこやかセンター職員
介護保険 被保険者	大山 存穂	世田谷区高齢者クラブ連合会副会長
	川崎 恵美子	世田谷区民生委員児童委員協議会副会長
地域活動団体	金安 博明	世田谷区社会福祉協議会地域社協課長
	坪井 伸子	NPO 法人語らいの家代表理事
保険者	山戸 茂子	高齢福祉部長

6. あんしんすこやかセンター運営に係る予算の執行状況

内 容	会計区分	令和4年度予算	令和4年度決算
地域包括支援センター委託料	特別会計	373,788千円	332,491千円
地域包括支援センター委託料と運営管理費用(地域包括支援センター運営協議会経費、研修等、人材育成経費、PR物品、広報用印刷物の作成等)	一般会計	721,139千円	719,283千円
区独自の委託事業に関する費用(保健福祉サービス、介護保険申請受付等)	一般会計	82,388千円	82,387千円
障害者・子育て家庭等の相談に関する費用	一般会計	216,471千円	216,381千円
合 計		1,393,786千円	1,350,542千円

※地域包括支援センター委託料のうち、重層的支援体制整備事業該当分は一般会計で計上している。