

世田谷区地域包括支援センター運営協議会（令和3年度第1回）次第

1 開会

- ・ 委員の委嘱 〔委員名簿〕

2 報告

(1) 令和2年度の実績及び令和3年度の取組みについて

- ① あんしんすこやかセンターの令和2年度実績及び令和3年度事業計画について
(介護予防・地域支援課) [資料1]
- ② 介護予防・日常生活支援総合事業の実施状況について (介護予防・地域支援課) [資料2]
- ③ 認知症とともに生きる希望計画の実施について (介護予防・地域支援課) [資料3]
- ④ 令和2年度成年後見制度等利用支援に関する実績について (生活福祉課) [資料4]
- ⑤ 令和2年度高齢者虐待対策の取組みについて (高齢福祉課) [資料5]
- ⑥ 令和2年度高齢者孤立死の調査結果 (高齢福祉課) [資料6]
- ⑦ 介護施設等の整備状況について (高齢福祉課) [資料7]
- ⑧ 介護保険事業の実施状況について (介護保険課) [資料8]
- ⑨ 前期高齢者の実態把握訪問について～玉川地域課題（前期高齢者の孤立）への取組み
(二子玉川あんしんすこやかセンター) [資料9]

(2) その他

- ・ 「身元保証人が立てられない方の入院・入所に関する世田谷区版ガイドライン（仮称）」
策定の進捗状況について (生活福祉課) [資料10]

3 その他

令和3年度世田谷区地域包括支援センター運営協議会委員名簿

区 分	氏 名	職（所属）等	備 考
学識経験者	和気 純子	東京都立大学教授	
	上之園 佳子	日本大学教授	
	田中 富美子	田中法律事務所弁護士	
職能団体	小原 正幸	世田谷区医師会理事	
	山口 潔	玉川医師会理事	
	萩原 正秀	東京都世田谷区歯科医師会理事	後任
	岩間 渉	東京都玉川歯科医師会理事	
	佐伯 孝英	世田谷薬剤師会監事	
	小谷 知	玉川砧薬剤師会副会長	
	塩部 泰	世田谷区柔道整復師会会長	後任
介護サービス等 事業者代表	佐藤 庸平	世田谷ケアマネジャー連絡会副会長	
	宮川 英子	世田谷区介護サービスネットワーク副代表	
	間野 武雄樹	新代田あんしんすこやかセンター職員	新任
	竹中 毅	二子玉川あんしんすこやかセンター職員	新任
介護保険 被保険者	大山 存穂	世田谷区高齢者クラブ連合会副会長	
	川崎 恵美子	世田谷区民生委員児童委員協議会副会長	
地域活動 団体	金安 博明	世田谷区社会福祉協議会地域社協課長	
	坪井 伸子	認定 NPO 法人語らいの家代表理事	
保険者	長岡 光春	高齢福祉部長	

（敬称略）

資料1

令和3年7月14日
介護予防・地域支援課

あんしんすこやかセンターの令和2年度実績及び令和3年度事業計画について

1 あんしんすこやかセンターをとりまく概況等

(1) 区の人口の状況

	令和2年4月1日現在	令和3年4月1日現在
区の人口	921,556人	920,471人
高齢者人口	184,691人(人口比20.0%)	185,753人(人口比20.2%)
後期高齢者	98,205人(人口比10.6%)	98,491人(人口比10.7%)
地区別高齢者人口	1地区平均 6,596人 最多) 烏山地区 13,509人 最少) 代沢地区 3,537人	1地区平均 6,634人 最多) 烏山地区 13,613人 最少) 代沢地区 3,552人

(2) 職員数の状況

令和2年6月1日現在		令和3年6月1日現在	
229人(1所平均 8.1人)		232人(1所平均 8.1人)	
社会福祉士	91(うち常勤78)	社会福祉士	92(うち常勤78)
主任ケアマネ	39(うち常勤38)	主任ケアマネ	43(うち常勤42)
保健師等	47(うち常勤39)	保健師等	49(うち常勤41)
ケアマネ	41(うち常勤25)	ケアマネ	39(うち常勤24)
その他	11(うち常勤1)	その他	9(うち常勤1)

2 令和2年度の主な実績

(1) 包括的支援事業

(詳細は、別紙1参照)

① 総合相談支援

項目	説明	令和元年度	令和2年度
相談件数	予防給付関係を含まず	143,621件	150,840件
	予防給付関係を含む	180,605件	193,643件
	障害者、子育ての相談	1,922件	2,284件
実態把握訪問	支援が必要な高齢者の把握	36,304件	26,552件
PR	いきいき講座、広報誌等	いきいき講座 124回	いきいき講座 131回
地域づくり活動	民生委員、町会・自治会等への訪問活動等	5,753件	4,677件
あんしん見守り事業	見守り相談、見守りボランティアの派遣	見守り相談 延べ25,009件	見守り相談 延べ23,923件

② 権利擁護

- ・権利擁護関係の相談件数 令和2年度 2,923件（令和元年度 2,691件）
- ・その他、資料4（成年後見制度関係）、資料5（虐待関係）、資料6（孤立死関係）を参照

③ 包括的・継続的ケアマネジメント支援

- ・地区包括ケア会議 令和2年度 805回（令和元年度 1,002回）
（ネットワーク構築、事例検討会、交流会等）
- ・ケアマネジャー支援（相談、ケア会議等）

(2) 介護予防・日常生活支援総合事業

- ・資料2を参照

(3) 認知症ケアの推進にかかる事業

- ・資料3を参照

(4) 地域ケア会議

- ・開催状況（令和2年度）

区分	開催回数等	備考
地区版 地域ケア会議	126回 (令和元年度 194回) (内訳) 会議A 50回 会議B 76回 その他 0回	・あんしんすこやかセンター主催 ・会議A～介護予防ケアマネジメントの質向上～2、3事例以上（令和2年度はコロナを考慮し、年1～2事例とした） ・会議B～困難事例等～年3事例以上 ・その他～個別課題の分析・地域課題の抽出等
地域版 地域ケア会議	34回 (令和元年度 53回)	・地区課題の集積から地域課題を抽出し、課題解決に向けた検討を行うとともに、地区・地域では解決できない課題は問題提起する。 ・総合支所の地域ケア連絡会、地域合同包括ケア会議、介護予防ケアマネジメント事例検討会
全区版 地域ケア会議	毎年1回	・全区で取り組むべき課題の解決に向けた検討を行い、課題解決のために必要な取組みを明らかにし、政策の立案に向け、区に提言を行う。 ・地域保健福祉審議会を充てる (令和2年度テーマ「8050問題（ひきこもり）」)

(5) 在宅医療・介護連携

① 在宅療養相談窓口（平成30年4月開設）

- ・相談件数 令和2年度 12,899件（令和元年度 11,288件）
- ・在宅療養資源マップ（平成30年2月発行）
- ・在宅療養・ACPガイドブック（令和2年度発行）
- ・在宅医療・介護連携推進担当者会や研修の開催 6回

② 地区連携医事業（在宅医療・介護ネットワーク構築、事例検討、勉強会、区民向け講座等）

- ・毎月実施（令和2年度は4・5月は中止）うち2回は、全地区対象の地区連携医事業研修会（令和2年度は代替措置）
- ・区ホームページにて事業予定（カレンダー）を関係者へ情報提供

(6) 地域包括ケアの地区展開

① 福祉の相談窓口

- ・相談件数（あんしんすこやかセンター受付）（詳細は、別紙1参照）
令和2年度 2,284件（令和元年度 1,922件）

② まちづくりセンター、あんしんすこやかセンター、社会福祉協議会の一体整備

地域	令和2年度までに一体整備された地区（27地区）	令和3年度に完了する地区（1地区）
世田谷	池尻、太子堂、若林、上町、経堂、下馬、上馬	
北沢	梅丘、代沢、新代田、北沢、松沢	松原（1月予定）
玉川	奥沢、九品仏、等々力、上野毛、用賀、二子玉川、深沢	
砧	祖師谷、成城、船橋、喜多見、砧	
烏山	上北沢、上祖師谷、烏山	

※下線のある地区は、令和2年度に一体整備が完了した地区を示す。

※二子玉川は、令和元年7月に用賀地区から二子玉川地区が分割され、二子玉川まちづくりセンターを設置することに伴い整備した。

(7) 新型コロナウイルス感染症への対応

- ① あんしんすこやかセンターは、感染状況（緊急事態宣言の発令等）に応じて、区の実施方針の通知に従い事業を実施した。
- ② 令和2年4月～5月の緊急事態宣言時には、各事業は、相談は主に電話対応とし、介護予防講座等は中止とした。職員は、在宅勤務や分散勤務により感染防止を図る中で事業継続を行った。
- ③ 宣言解除後は、感染防止策を徹底し、施設使用等可能な範囲において事業を再開した。特に、会食は伴わない方法とした。また、介護予防のチラシ等のポスティング等により外出自粛による機能低下予防の普及啓発を実施した。
- ④ その後、緊急事態宣言（令和3年1月～3月、4月～6月）においては、介護予防

事業を可能な限り実施する観点から、感染防止策を徹底し、施設使用等可能な範囲において事業を実施した。なお、会食は伴わない方法とした。

また、地区連携医やケアマネジャーとの勉強会や連携会議等には、オンラインの活用が増えた。(全てのアんしんすこやかセンターで活用あり)

⑤ 区では、介護事業所従事者や利用者の感染拡大防止等のための社会的検査(PCR検査の定期検査・スクリーニング検査)を行っており、多くのあんしんすこやかセンターで受検している。また、陽性となった利用者宅への訪問等に伴う濃厚接触者等となった職員への社会的検査(随時検査)も行った。

⑥ 高齢者へのワクチン接種にあたっては、あんしんすこやかセンターでは、自ら予約を行うことが困難な高齢者へ区が行った予約支援について高齢者への案内を行い、多くの方の利用につながった。

また、高齢者施設職員・利用者へのワクチン接種も進め、あんしんすこやかセンター職員への接種も行っている。

<各事業の対応状況>

	あんしんすこやかセンターの運営	介護予防・日常生活支援総合事業	認知症在宅生活サポートセンターの運営
令和2年4月～5月の緊急事態宣言	相談は、主に電話・来所、訪問は緊急時のみ。啓発事業等は休止	支えあいサービス(買い物支援のみ)。地域デイサービスは休止。はつらつ介護予防講座等の当該時期分は中止	相談は、主に電話・来所のみ。認知症初期集中支援チーム事業、もの忘れチェック相談会等は延期・中止
宣言解除	徹底した感染拡大防止策を講じ、順次再開	事業再開するが、地域デイサービスの会食は休止。	徹底した感染拡大防止策を講じ、順次再開
令和3年1月～3月の緊急事態宣言	感染拡大防止策を徹底し事業継続。 外出自粛に伴う高齢者の心身機能低下に配慮し支援。	感染拡大防止策を徹底し介護予防事業は実施。 地域デイサービスの会食は休止。	感染拡大防止策を徹底し事業継続。
宣言解除	同上	同上	同上
4月～6月の緊急事態宣言	同上	区民利用施設休止に伴い、一部事業休止。 地域デイサービスの会食は休止	同上
宣言解除	同上	事業再開するが、地域デイサービスの会食は休止。	同上

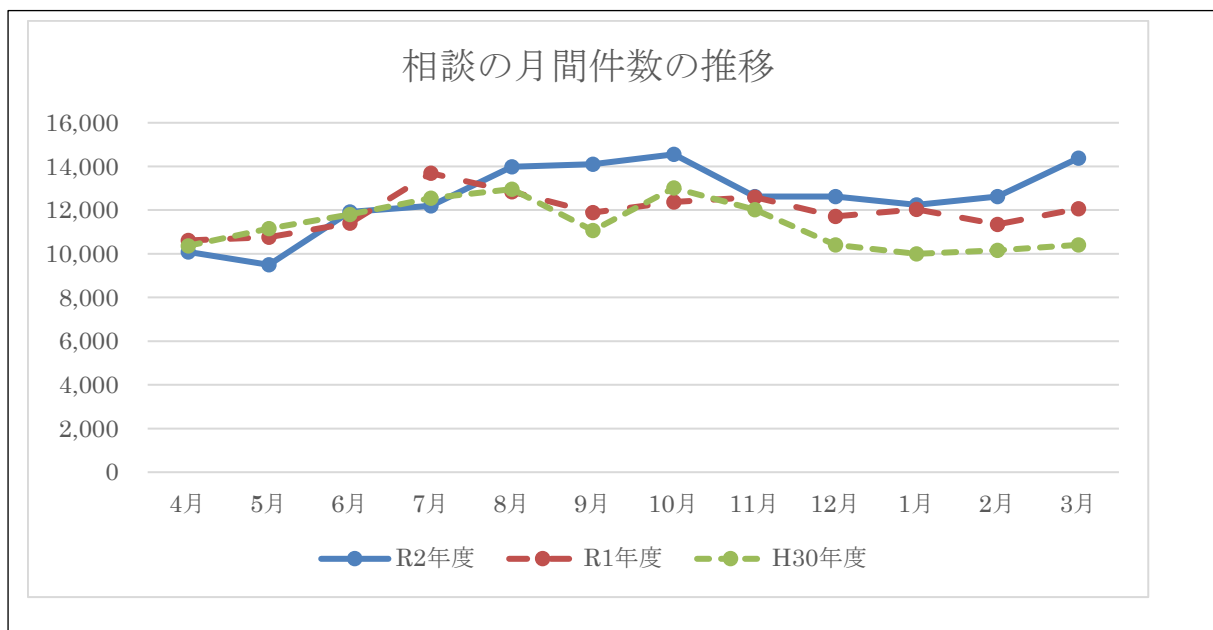
<相談件数>

- ・相談件数は、最近の増加傾向に沿って増えた。

	平成 31 年度	令和元年度	令和 2 年度
相談件数（予防給付除く）	135,901 件	143,621 件	150,840 件
障害者等の相談件数	1,446 件	1,922 件	2,284 件
高齢者人口（参考）	181,796 人	183,429 人	184,691 人

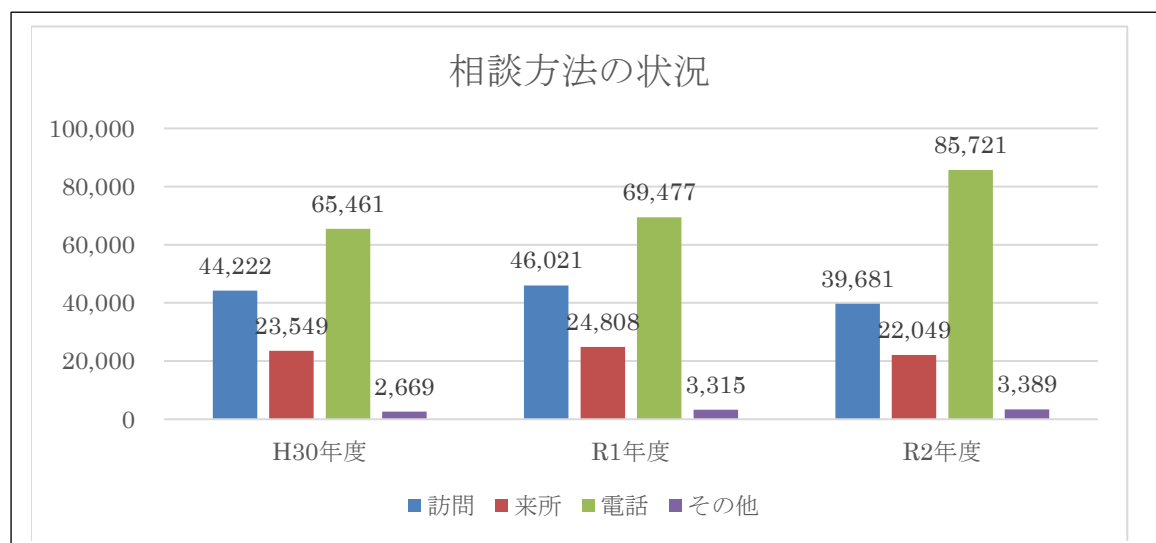
<相談件数の月間件数の推移>

- ・令和 2 年度は、第 1 回目の緊急事態宣言期間中（4 月～5 月）は相談が減少、解除後は増加した。



<相談方法（訪問・電話・来所）の状況>

令和 2 年度は、感染防止のため、訪問が減少、電話が増加した。



3 令和3年度事業計画（別紙2 参照）

(1) 各あんしんすこやかセンターは、毎年度、事業計画を区へ提出する。内容は、事業ごとの前年度の取組実績と今年度の目標及び取組みである。

事業計画作成の目的は、「あんしんすこやかセンターが自らの現状や目標を認識し、何をすべきかを意識すること」及び「地域特性に応じた目標や取組み事項を掲げることで、各センターの特色や強みを引き出すとともに、良い取組みを共有すること」である。

(2) 事業計画は、介護予防・地域支援課、総合支所保健福祉課ほか関係課と協議し、各センターで作成している。

(3) 令和2年度の事業計画では、評価点検での対象項目を考慮し、以下のとおり項目を整理した。「昨年度の取組実績」の記載内容は、概ね、評価点検の回答に関する具体的な内容となる。

1	運営管理	6	認知症ケア推進
2	総合相談支援	7	あんしん見守り事業
3	権利擁護事業	8	在宅医療・介護連携
4	包括的・継続的ケアマネジメント	9	地域ケア会議
5	介護予防・日常生活支援総合事業	10	地域包括ケアの地区展開（福祉の相談窓口）

(4) スキルアップ会議において、事業計画の好事例を各センター間で共有、検討し、全体の底上げに役立てる。

4 令和3年度評価点検の経過・今後の予定、委員ヒアリングの予定

別紙3のとおり

令和 2 年度

あんしんすこやかセンター

実績報告

1. あんしんすこやかセンター別地区状況
2. あんしんすこやかセンター活動状況のまとめ
 - ① 活動状況一覧
 - ② 訪問活動
 - ③ 相談内容
 - ④ 介護予防ケアマネジメント
 - ⑤ 介護予防支援
 - ⑥ 地域におけるネットワークの構築
 - ⑦ 地域ケア会議
 - ⑧ いきいき講座
 - ⑨ 医療と介護の連携
 - ⑩ あんしん見守り事業
 - ⑪ 経年変化
3. 地域ケア連絡会実施状況
4. スキルアップ（人材育成）・指導等

2. あんしんすこやかセンター別活動報告

(1) 地区の状況

令和3年4月1日現在(外国人含む。)

地域	名称	世帯数	総人口	65歳以上の 高齢者人口	総人口に 占める 高齢者の 割合	面積 (Km ²)	介護保険認定者数 (令和3年3月31日現在) 第二号被保険者、 外国人含む。
世田谷	池尻	14,641	24,402	4,200	17.2%	1.186	894
	太子堂	15,424	23,992	4,051	16.9%	1.048	776
	若林	16,394	27,494	5,016	18.2%	1.165	1,049
	上町	27,929	54,132	10,617	19.6%	2.564	2,155
	経堂	28,660	51,555	10,665	20.7%	2.918	2,324
	下馬	23,587	43,322	9,022	20.8%	2.079	1,815
	上馬	17,430	29,304	5,256	17.9%	1.364	1,028
北沢	梅丘	16,351	28,448	5,825	20.5%	1.604	1,255
	代沢	9,945	17,671	3,552	20.1%	1.025	759
	新代田	16,221	25,738	4,858	18.9%	1.419	1,097
	北沢	11,735	18,484	3,760	20.3%	0.979	941
	松原	17,843	29,616	5,706	19.3%	1.502	1,214
	松沢	18,583	34,437	7,121	20.7%	2.123	1,632
玉川	奥沢	11,594	22,266	5,053	22.7%	1.206	1,070
	九品仏	9,599	17,407	3,880	22.3%	1.244	760
	等々力	19,815	39,694	8,173	20.6%	2.882	1,533
	上野毛	16,320	33,416	7,271	21.8%	2.537	1,394
	用賀	18,951	36,740	7,274	19.8%	2.472	1,489
	二子玉川	13,599	27,682	5,344	19.3%	2.049	1,021
	深沢	24,264	49,145	10,088	20.5%	3.419	1,930
砧	祖師谷	13,398	26,791	6,138	22.9%	1.669	1,464
	成城	10,634	23,271	5,990	25.7%	2.261	1,242
	船橋	18,655	39,065	7,370	18.9%	1.873	1,618
	喜多見	15,642	32,902	6,370	19.4%	3.973	1,422
	砧	20,193	42,433	8,094	19.1%	3.773	1,639
鳥山	上北沢	13,846	24,712	5,198	21.0%	1.716	1,112
	上祖師谷	15,874	32,641	6,248	19.1%	2.162	1,343
	鳥山	34,752	63,711	13,613	21.4%	3.837	2,773
合計		491,879	920,471	185,753	20.2%	58.049	38,749
前年度		490,857	921,556	184,691	20.0%	58.049	38,235

住所地特例除く

(2) あんしんすこやかセンター活動状況のまとめ

① 活動状況一覧

高齢者に関する相談

あんしんすこやかセンター名称		池尻	太子堂	若林	上町	経堂	下馬	上馬	梅丘	代沢	新代田	北沢	松原	松沢	奥沢	九品仏
延べ相談件数(予防給付分含む)		10,580	6,304	5,657	10,543	6,483	13,262	4,704	6,855	4,645	4,698	5,643	9,627	5,385	5,357	3,586
延べ相談件数(予防給付分含まず)		7,817	4,254	4,485	7,753	5,280	10,253	3,766	6,070	3,232	3,843	4,287	8,009	4,197	3,615	2,740
対応方法 別内訳	電話	4,976	2,166	2,288	4,649	2,710	6,348	2,297	3,619	1,843	2,240	2,484	4,997	2,225	1,867	1,086
	来所	1,028	845	550	835	951	1,909	695	742	350	490	841	1,036	664	433	380
	訪問	1,739	1,090	1,500	2,113	1,552	1,442	688	1,692	651	1,065	906	1,685	1,219	1,135	1,221
	その他	74	153	147	156	67	554	86	17	388	48	56	291	89	180	53
時間別 内訳	平日	7,419	3,904	4,028	7,401	4,944	9,380	3,431	5,801	3,070	3,440	3,915	7,381	3,835	3,489	2,619
	土曜日	343	270	436	296	274	834	312	242	133	399	296	483	311	108	104
	時間外	31	53	9	30	34	38	19	16	19	3	66	93	27	11	9
	日・祝	24	27	12	26	28	1	4	11	10	1	10	52	24	7	8
保健福祉サービス申請代行件数		103	69	55	146	161	167	91	101	23	46	31	81	148	107	51
食の自立支援アセスメント		2	1	2	0	0	9	6	3	3	7	15	0	0	0	0
要支援	合計	456	278	358	766	988	703	373	490	207	347	290	490	638	584	343
要介護	新規申請受付数	238	154	201	400	450	400	229	270	119	169	184	253	318	221	154
認定	更新申請受付数	174	108	146	308	420	245	112	187	81	144	96	197	261	307	155
受付件数	区分変更受付数	44	16	11	58	118	58	32	33	7	34	10	40	59	56	34
訪問による 実態把握 実施件数	合計	1,422	684	811	1,014	1,129	971	603	1,007	572	743	638	801	1,142	822	885
	リスト等	431	321	579	585	819	626	300	619	401	252	210	369	519	585	468
	モニタリング(延べ)	468	304	162	295	142	343	240	117	165	381	395	356	594	45	310
	見守り支援	523	59	70	134	168	2	63	271	6	110	33	76	29	192	107
介護予防ケア マネジメント	合計	88	68	104	249	280	114	19	131	61	128	70	117	147	133	105
	事業対象者	5	6	14	40	21	8	2	20	6	11	8	14	14	24	18
	要支援認定者	83	62	90	209	259	106	17	111	55	117	62	103	133	109	87
いきいき講座開催件数		3	4	3	10	3	8	11	9	4	4	5	7	7	3	5
地区包括ケア会議開催数		44	28	30	25	27	22	23	39	34	34	34	41	36	24	28
地区版地域ケア会議開催数(上記の内数)		15	4	8	3	9	4	7	5	3	2	2	3	3	4	3
相談内容	合計	7,817	4,254	4,485	7,753	5,280	10,253	3,766	6,070	3,232	3,843	4,287	8,009	4,197	3,615	2,740
	総合相談(従来事業)	4,350	3,137	3,045	6,301	3,764	7,663	2,392	4,478	2,211	3,279	2,945	5,744	3,240	3,165	1,512
	総合相談(相談拡充)	77	65	36	164	60	71	76	124	13	41	88	116	40	147	86
	総合事業	819	374	550	603	493	1,052	550	673	310	216	556	657	166	4	622
	ケアマネ支援	191	65	33	82	85	70	240	27	16	37	48	149	58	67	108
	権利擁護	89	128	99	160	132	311	131	90	63	27	68	108	104	5	59
	在宅療養相談等	1,214	365	272	236	568	535	306	421	389	143	448	681	421	102	207
その他 (苦情、住宅改修、福祉用具等)	1,077	120	450	207	178	551	71	257	230	100	134	554	168	125	146	
予防給付	ケアプラン数(総合事業 併用含む)	1,891	1,069	1,120	2,710	2,580	1,706	903	1,017	1,503	1,222	802	1,211	1,264	1,149	827
基本 チェックリスト	実施件数	63	77	131	54	297	38	58	134	23	46	63	150	207	426	175

※延べ相談件数には、相談拡充の件数も含む。

※地区包括ケア会議開催数には、地区版地域ケア会議開催数を含む。

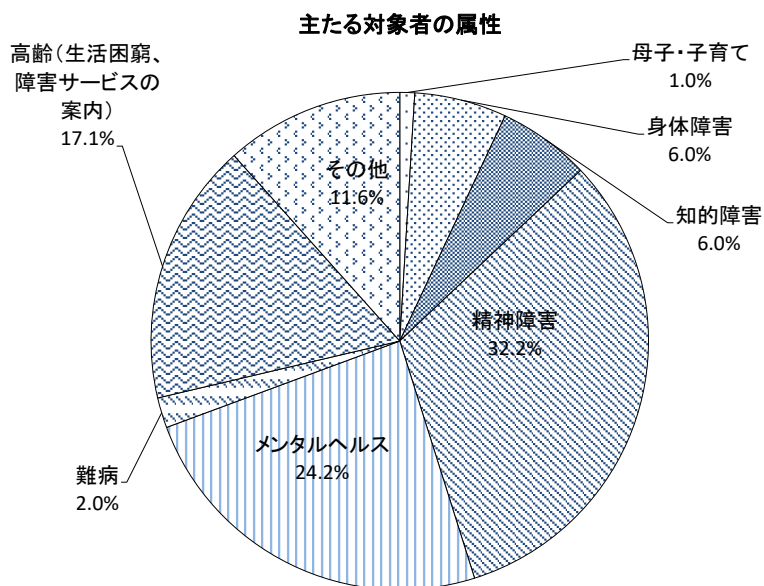
あんしんすこやかセンター名称		等々力	上野毛	用賀	二子玉川	深沢	祖師谷	成城	船橋	喜多見	砧	上北沢	上祖師谷	烏山	総計
延べ相談件数(予防給付分含む)		4,023	4,046	7,636	6,494	5,233	9,139	6,325	6,527	6,723	8,696	6,436	7,904	11,132	193,643
延べ相談件数(予防給付分含まず)		3,090	2,992	6,103	5,306	4,315	7,987	5,049	4,740	5,344	7,292	4,814	5,527	8,680	150,840
対応方法 別内訳	電話	1,083	991	4,082	2,997	2,380	4,112	3,335	2,676	2,712	4,291	2,782	3,509	4,976	85,721
	来所	588	318	775	486	532	1,724	703	922	812	850	761	500	1,329	22,049
	訪問	1,363	1,645	1,172	1,757	1,347	2,116	998	1,133	1,754	1,977	1,117	1,276	2,328	39,681
	その他	56	38	74	66	56	35	13	9	66	174	154	242	47	3,389
時間別 内訳	平日	2,958	2,880	5,723	4,760	4,115	7,499	4,746	4,394	5,207	6,739	4,463	5,090	7,810	140,441
	土曜日	110	100	314	516	165	408	255	284	108	441	286	275	779	8,882
	時間外	17	7	38	27	22	37	44	43	22	74	52	149	71	1,061
	日・祝	5	5	28	3	13	43	4	19	7	38	13	13	20	456
保健福祉サービス申請代行件数		81	76	120	41	113	84	16	138	80	80	54	46	60	2,369
食の自立支援アセスメント		0	0	0	0	0	0	0	0	0	8	0	0	0	56
要支援	合計	533	449	682	395	749	497	265	680	558	593	428	487	720	14,347
要介護	新規申請受付数	310	234	348	231	337	268	156	324	240	341	239	254	480	7,522
認定	更新申請受付数	194	177	288	142	333	215	103	289	270	209	153	192	214	5,720
受付件数	区分変更受付数	29	38	46	22	79	14	6	67	48	43	36	41	26	1,105
訪問による 実態把握 実施件数	合計	1,203	1,127	954	1,349	829	1,736	601	886	922	659	806	839	1,397	26,552
	リスト等	924	913	641	737	617	1,039	389	572	711	441	410	618	768	15,864
	モニタリング(延べ)	245	190	225	597	147	563	159	260	154	165	350	195	581	8,148
	見守り支援	34	24	88	15	65	134	53	54	57	53	46	26	48	2,540
介護予防ケア マネジメント	合計	184	202	228	61	232	136	104	195	96	159	117	234	234	3,996
	事業対象者	20	14	26	11	26	22	3	17	11	24	10	14	53	462
	要支援認定者	164	188	202	50	206	114	101	178	85	135	107	220	181	3,534
いきいき講座開催件数		3	4	3	7	4	6	2	1	3	4	3	3	2	131
地区包括ケア会議開催数		31	31	35	75	20	22	13	13	16	26	21	17	16	805
地区版地域ケア会議開催数(上記の内数)		6	7	5	5	5	3	3	2	3	4	3	3	2	126
相談内容	合計	3,090	2,992	6,103	5,306	4,315	7,987	5,049	4,740	5,344	7,292	4,814	5,527	8,680	150,840
	総合相談(従来事業)	2,221	2,027	4,316	4,542	2,613	5,199	3,209	2,776	3,272	4,825	3,282	2,869	5,720	104,097
	総合相談(相談拡充)	40	59	59	95	62	258	23	144	39	94	84	78	45	2,284
	総合事業	369	539	1,020	203	591	1,062	1,197	437	711	1,083	779	1,089	1,978	18,703
	ケアマネ支援	15	18	32	32	43	158	35	132	137	177	79	119	35	2,288
	権利擁護	85	10	74	60	363	176	80	178	71	84	48	53	67	2,923
	在宅療養相談等	137	163	527	196	394	532	248	917	882	709	316	1,102	468	12,899
	その他 (苦情、住宅改修、福祉用具等)	223	176	75	178	249	602	257	156	232	320	226	217	367	7,646
予防給付	ケアプラン数(総合事業 併用含む)	1,811	1,932	2,137	1,531	2,066	1,086	821	1,223	1,046	1,266	1,173	1,847	3,056	41,969
基本 チェックリスト	実施件数	378	185	184	115	208	155	276	35	158	32	76	83	30	3,857

※延べ相談件数には、相談拡充の件数も含む。

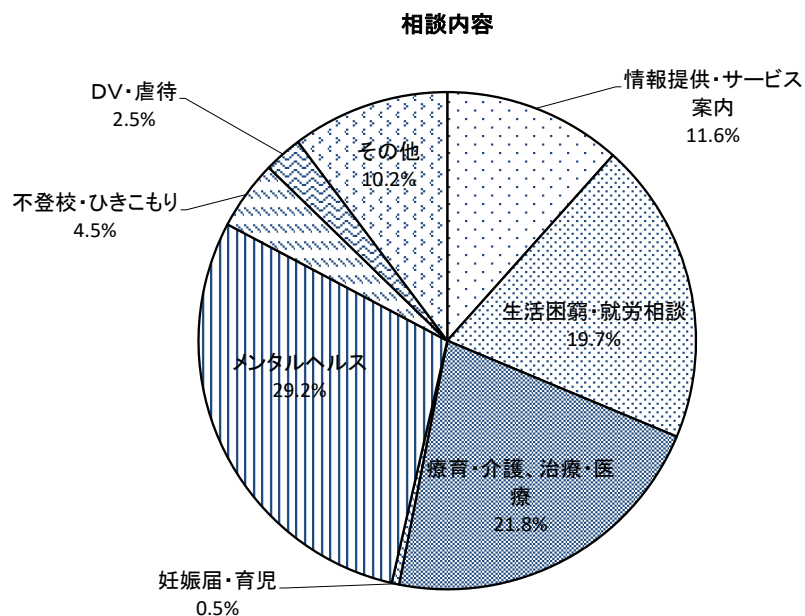
※地区包括ケア会議開催数には、地区版地域ケア会議開催数を含む。

地域包括ケアの地区展開に伴う高齢者以外の方の相談(相談拡充分)の内訳

あんしんすこやかセンター名称		池尻	太子堂	若林	上町	経堂	下馬	上馬	梅丘	代沢	新代田	北沢	松原	松沢	奥沢	九品仏
延べ相談件数		77	65	36	164	60	71	76	124	13	41	88	116	40	147	86
主たる対象者の属性	母子・子育て	0	5	2	4	0	1	0	1	0	0	0	1	1	0	0
	身体障害	5	25	0	10	6	14	10	8	1	3	2	6	4	0	2
	知的障害	5	8	6	1	2	9	0	3	0	1	0	3	3	0	0
	精神障害(診断ありと依存症)	37	4	3	66	29	21	10	57	0	8	34	52	15	31	4
	メンタルヘルス(何らかの心の問題があると思われる)	22	5	9	45	7	15	5	39	3	19	20	27	3	99	68
	難病	0	1	0	0	1	1	5	9	0	0	0	1	1	1	5
	生活困窮	3	9	5	4	5	1	36	5	4	4	11	12	4	1	3
	その他	5	8	11	34	10	9	10	2	5	6	21	14	9	15	4
相談内容	情報提供・サービス案内	4	24	4	17	14	19	17	14	3	5	5	8	12	10	12
	生活困窮	3	9	5	2	7	2	36	12	4	7	12	8	4	9	2
	就労相談	1	0	3	0	0	3	0	1	0	2	3	9	2	0	2
	療育、介護、対応方法の相談	24	9	4	35	13	9	3	11	0	0	3	19	2	4	6
	治療・医療相談	3	3	1	31	3	3	2	4	0	0	3	8	6	32	18
	妊娠届	0	1	0	0	0	0	0	0	0	0	0	0	0	0	0
	育児相談	0	1	0	2	0	0	0	0	0	0	0	1	0	3	0
	メンタルヘルス相談	36	4	6	22	10	15	7	69	3	23	42	42	4	61	34
	不登校	0	0	0	0	0	0	0	0	0	0	0	0	0	0	1
	ひきこもり	0	0	2	36	2	1	3	6	0	1	4	5	0	10	3
	DV	2	0	0	0	0	9	0	0	0	0	0	0	0	1	4
	虐待	0	2	1	4	1	0	0	0	0	0	0	3	0	8	0
	その他	4	12	10	15	10	10	8	7	3	3	16	13	10	9	4



あんしんすこやかセンター名称		等々力	上野毛	用賀	二子玉川	深沢	祖師谷	成城	船橋	喜多見	砦	上北沢	上祖師谷	烏山	総計
延べ相談件数		40	59	59	95	62	258	23	144	39	94	84	78	45	2,284
主たる対象者の属性	母子・子育て	0	0	0	1	1	0	0	1	1	2	0	0	1	22
	身体障害	7	0	10	0	2	2	0	1	3	5	1	0	10	137
	知的障害	0	0	5	28	7	21	2	4	0	26	0	1	2	137
	精神障害(診断ありと依存症)	1	45	19	34	27	49	1	74	9	29	54	12	10	735
	メンタルヘルス(何らかの心の問題があると思われる)	4	4	7	6	14	21	6	25	5	16	18	29	12	553
	難病	2	3	3	1	1	7	0	0	1	0	0	1	1	45
	生活困窮	13	6	4	11	9	137	9	38	14	10	6	21	5	390
	その他	13	1	11	14	1	21	5	1	6	6	5	14	4	265
相談内容	情報提供・サービス案内	6	2	10	10	3	17	1	1	4	17	3	2	21	265
	生活困窮	14	6	3	11	8	150	9	32	14	9	15	21	5	419
	就労相談	0	0	1	0	0	1	0	0	0	2	0	0	1	31
	療育、介護、対応方法の相談	0	1	27	27	9	23	6	14	0	29	0	8	3	289
	治療・医療相談	1	5	6	15	1	14	0	9	3	14	6	10	8	209
	妊娠届	0	0	0	0	1	0	0	0	1	0	0	0	0	3
	育児相談	0	0	0	1	0	0	0	0	0	0	0	0	0	8
	メンタルヘルス相談	5	43	0	10	27	47	3	80	6	9	40	15	3	666
	不登校	0	0	0	0	0	0	0	0	0	0	0	0	1	2
	ひきこもり	0	1	5	0	0	0	0	4	3	4	0	8	3	101
	DV	1	0	2	1	5	0	0	2	2	0	0	0	0	29
	虐待	0	0	0	0	5	0	0	2	0	0	2	0	0	28
	その他	13	1	5	20	3	6	0	1	9	10	18	14	0	234



②訪問活動

ア 訪問の内訳

あんしんすこやかセンターは、担当地区の高齢者宅を訪問し、積極的な相談活動に努め、介護予防の案内や、支援が必要な高齢者の発見や継続的な見守りを行っている。特に実態把握の訪問は本人や周囲からの相談の有無にかかわらず、あんしんすこやかセンターが独自の活動として地区の高齢者の状況把握のために行っている。令和2年度の実態把握訪問の実施件数（項目1～3の合計）は、26,552件（令和元年度は、36,304件）であった。

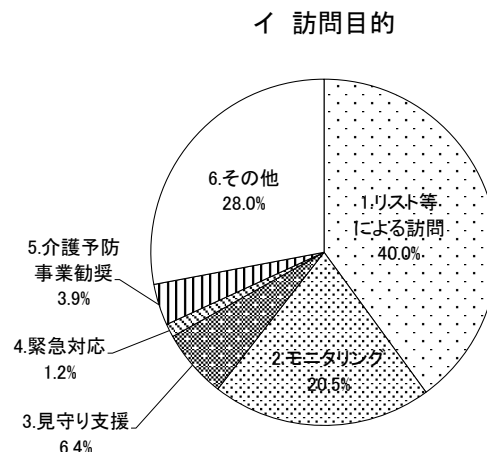
<項目の説明>

1. リスト等による訪問 訪問対象者リストやあんすこの判断により実態把握のために訪問したもの
2. モニタリング 訪問2回目以降で、状況把握する場合など
3. 見守り支援 見守り支援が必要であると判断し訪問したもの
4. 緊急対応 緊急対応で訪問したもの（緊急対応記録票を提出したもの）
5. 介護予防事業勧奨 介護予防事業に繋げる、紹介するなどの目的で訪問したもの
6. その他 食のアセスメント、更新勧奨、申請手続きなどで訪問したもの

	実態把握訪問				その他の理由による訪問				総計
	1.リスト等による訪問	2.モニタリング	3見守り支援	合計	4.緊急対応	5.介護予防事業勧奨	6. その他	合計	
池尻	431	468	523	1,422	14	73	230	317	1,739
太子堂	321	304	59	684	7	45	354	406	1,090
若林	579	162	70	811	35	42	612	689	1,500
上町	585	295	134	1,014	35	208	856	1,099	2,113
経堂	819	142	168	1,129	39	91	293	423	1,552
下馬	626	343	2	971	4	22	445	471	1,442
上馬	300	240	63	603	21	12	52	85	688
梅丘	619	117	271	1,007	21	60	604	685	1,692
代沢	401	165	6	572	3	16	60	79	651
新代田	252	381	110	743	16	191	115	322	1,065
北沢	210	395	33	638	3	38	227	268	906
松原	369	356	76	801	7	3	874	884	1,685
松沢	519	594	29	1,142	8	21	48	77	1,219
奥沢	585	45	192	822	11	102	200	313	1,135
九品仏	468	310	107	885	7	83	246	336	1,221
等々力	924	245	34	1,203	9	47	104	160	1,363
上野毛	913	190	24	1,127	38	16	464	518	1,645
用賀	641	225	88	954	40	50	128	218	1,172
二子玉川	737	597	15	1,349	22	27	359	408	1,757
深沢	617	147	65	829	33	48	437	518	1,347
祖師谷	1,039	563	134	1,736	8	87	285	380	2,116
成城	389	159	53	601	2	28	367	397	998
船橋	572	260	54	886	44	28	175	247	1,133
喜多見	711	154	57	922	3	16	813	832	1,754
砧	441	165	53	659	0	18	1300	1,318	1,977
上北沢	410	350	46	806	10	60	241	311	1,117
上祖師谷	618	195	26	839	33	68	336	437	1,276
烏山	768	581	48	1,397	21	35	875	931	2,328
合計	15,864	8,148	2,540	26,552	494	1,535	11,100	13,129	39,681

イ 訪問目的

	件数	割合(%)
1.リスト等による訪問	15,864	40.0
2.モニタリング	8,148	20.5
3.見守り支援	2,540	6.4
4.緊急対応	494	1.2
5.介護予防事業勧奨	1,535	3.9
6.その他	11,100	28.0
合計	39,681	100

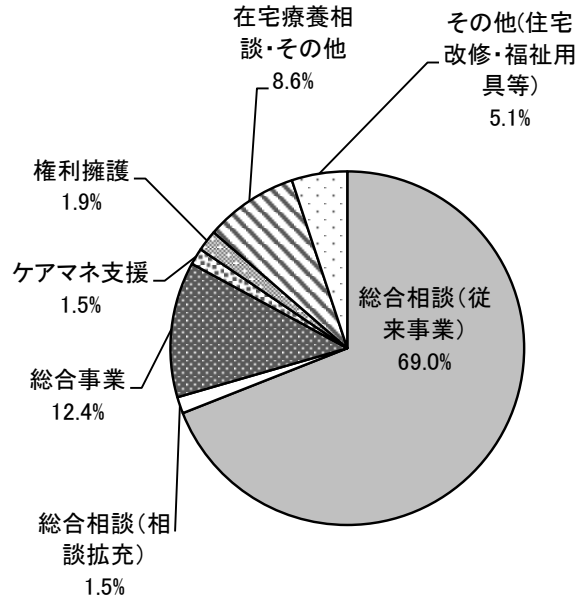


③ 相談内容

令和2年度にあんしんすこやかセンターにおいて取り扱った個別相談件数の相談内容
(予防給付は除く。)

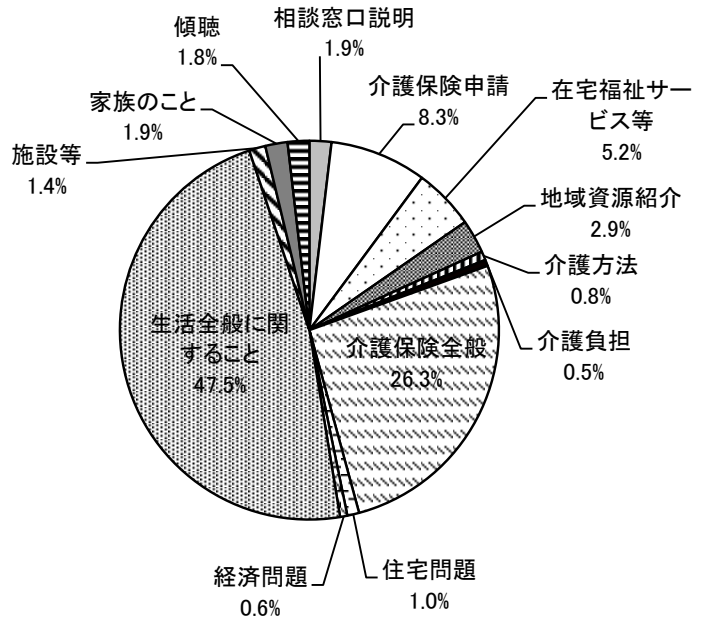
ア 相談内容別内訳

	件数	割合(%)
総合相談(従来事業)	104,097	69.0
総合相談(相談拡充)	2,284	1.5
総合事業	18,703	12.4
ケアマネ支援	2,288	1.5
権利擁護	2,923	1.9
在宅療養相談・その他	12,899	8.6
その他(住宅改修・福祉用具等)	7,646	5.1
合計	150,840	100



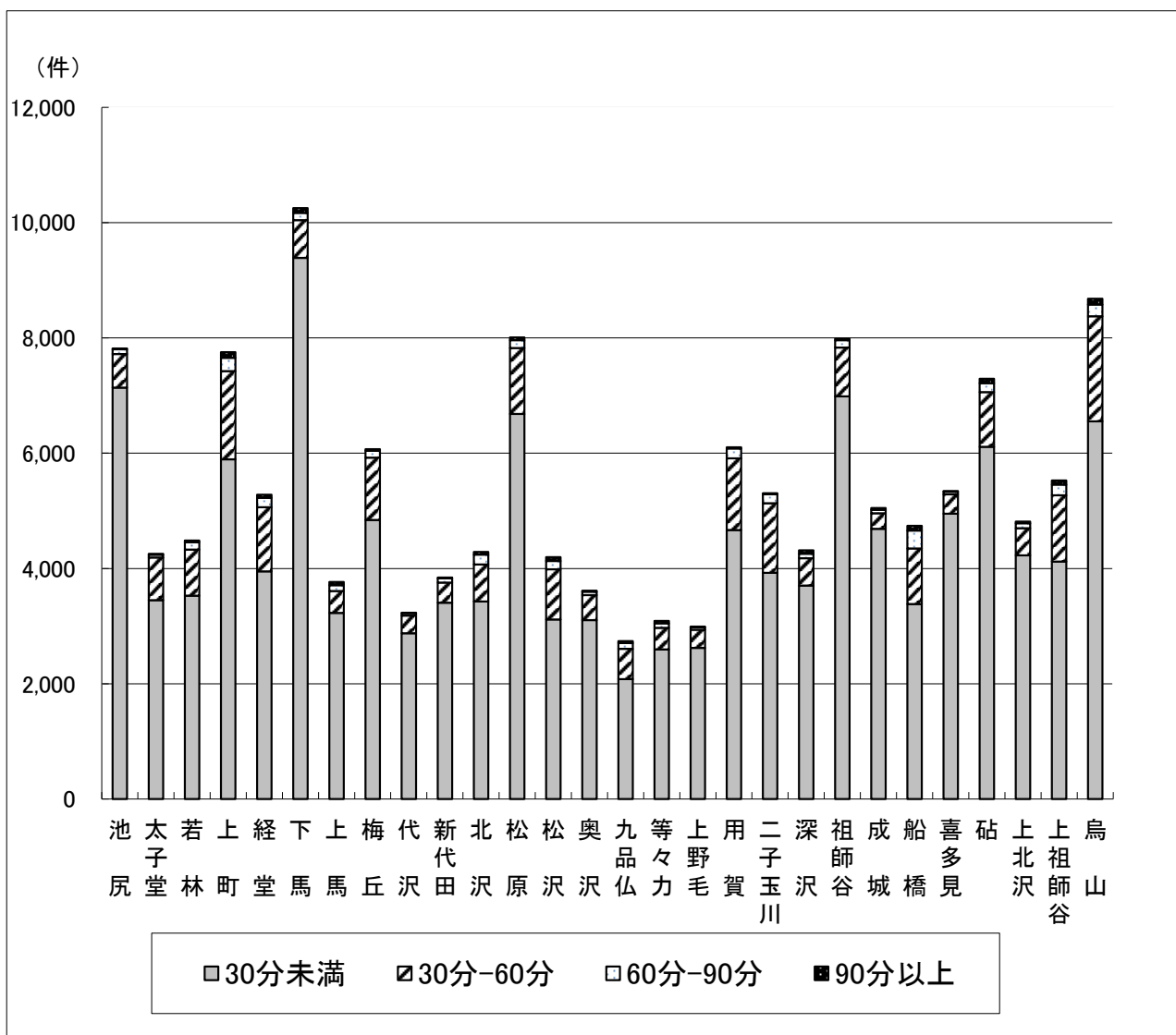
イ 総合相談(従来事業)の内訳

	件数	割合(%)
相談窓口説明	1,949	1.9
介護保険申請	8,592	8.3
在宅福祉サービス等	5,427	5.2
地域資源紹介	2,984	2.9
介護方法	781	0.8
介護負担	556	0.5
介護保険全般	27,359	26.3
住宅問題	1,056	1.0
経済問題	645	0.6
生活全般に関すること	49,401	47.5
施設等	1,455	1.4
家族のこと	1,972	1.9
傾聴	1,920	1.8
合計	104,097	100



ウ あんしんすこやかセンター別(個別相談)所要時間ごとの件数

	30分未満	30分-60分	60分-90分	90分以上	合計
池尻	7,138	583	82	14	7,817
太子堂	3,450	740	48	16	4,254
若林	3,528	800	128	29	4,485
上町	5,894	1,530	231	98	7,753
経堂	3,950	1,113	163	54	5,280
下馬	9,389	655	126	83	10,253
上馬	3,229	380	101	56	3,766
梅丘	4,842	1,081	120	27	6,070
代沢	2,876	307	42	7	3,232
新代田	3,406	349	73	15	3,843
北沢	3,428	642	171	46	4,287
松原	6,681	1,144	136	48	8,009
松沢	3,115	871	144	67	4,197
奥沢	3,104	434	59	18	3,615
九品仏	2,080	526	100	34	2,740
等々力	2,596	374	78	42	3,090
上野毛	2,622	315	41	14	2,992
用賀	4,667	1,244	171	21	6,103
二子玉川	3,924	1,208	156	18	5,306
深沢	3,704	474	78	59	4,315
祖師谷	6,986	847	128	26	7,987
成城	4,688	270	59	32	5,049
船橋	3,383	964	311	82	4,740
喜多見	4,950	336	45	13	5,344
砧	6,111	949	155	77	7,292
上北沢	4,228	471	86	29	4,814
上祖師谷	4,120	1,150	185	72	5,527
烏山	6,553	1,823	203	101	8,680
合計	124,642	21,580	3,420	1,198	150,840

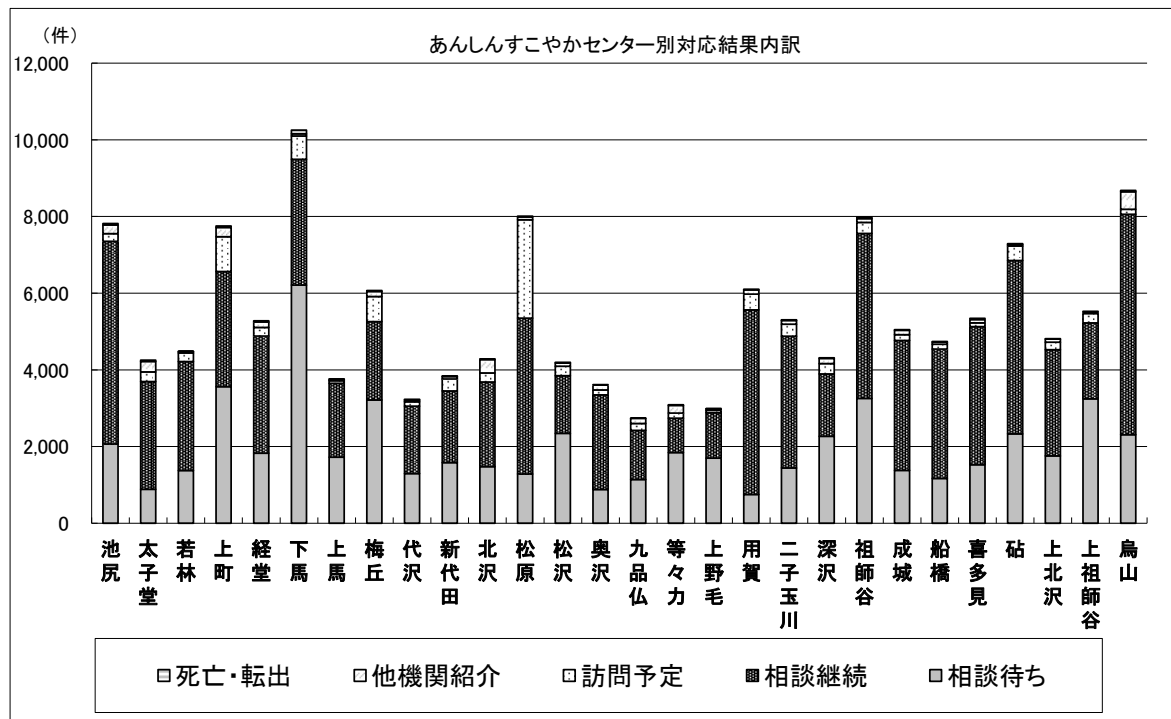


※相談拡充を含む

エ あんしんすこやかセンター別 対応結果内訳

	相談待ち	相談継続	訪問予定	他機関紹介	死亡・転出	合計
池尻	2,066	5,287	200	226	38	7,817
太子堂	886	2,809	252	272	35	4,254
若林	1,376	2,841	225	36	7	4,485
上町	3,563	3,002	908	241	39	7,753
経堂	1,827	3,055	225	139	34	5,280
下馬	6,211	3,281	608	55	98	10,253
上馬	1,723	1,927	67	23	26	3,766
梅丘	3,215	2,044	654	131	26	6,070
代沢	1,296	1,758	114	47	17	3,232
新代田	1,582	1,868	312	63	18	3,843
北沢	1,477	2,207	236	348	19	4,287
松原	1,284	4,065	2,566	74	20	8,009
松沢	2,345	1,503	247	85	17	4,197
奥沢	881	2,467	129	126	12	3,615
九品仏	1,141	1,281	180	134	4	2,740
等々力	1,844	896	133	200	17	3,090
上野毛	1,698	1,186	63	38	7	2,992
用賀	751	4,814	411	111	16	6,103
二子玉川	1,442	3,436	313	97	18	5,306
深沢	2,268	1,626	270	135	16	4,315
祖師谷	3,257	4,301	288	99	42	7,987
成城	1,379	3,388	151	114	17	5,049
船橋	1,169	3,373	127	54	17	4,740
喜多見	1,527	3,601	98	86	32	5,344
砧	2,331	4,521	376	39	25	7,292
上北沢	1,757	2,769	196	80	12	4,814
上祖師谷	3,245	1,980	245	32	25	5,527
烏山	2,310	5,748	130	457	35	8,680
合計	55,851	81,034	9,724	3,542	689	150,840

※相談拡充を含む

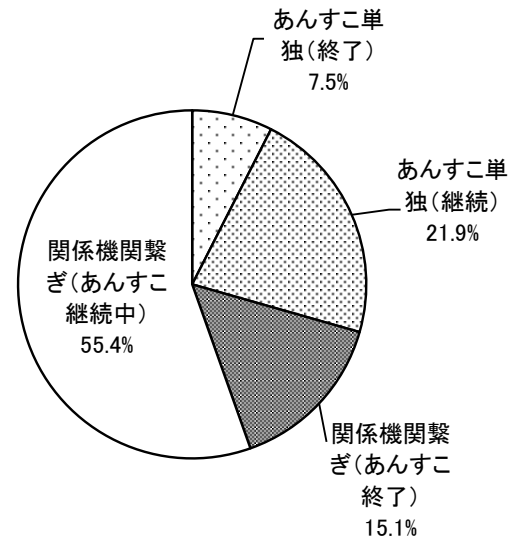


オ 相談結果別内訳(相談拡充分)

あんしんすこやかセンターのみで対応が終了、もしくは継続する場合と、相談内容に応じて、あんしんすこやかセンターから関係機関に対応を引き継いでいる。

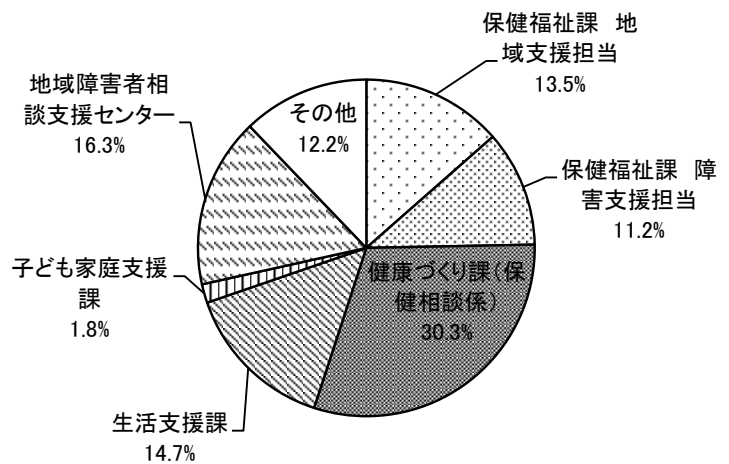
(ア) あんすこ単独・繋ぎ別

	件数	割合(%)
あんすこ単独(終了)	171	7.5
あんすこ単独(継続)	501	21.9
関係機関繋ぎ(あんすこ終了)	346	15.1
関係機関繋ぎ(あんすこ継続中)	1,266	55.4
合計	2,284	100



(イ) 繋いだ場合の繋ぎ先別

	件数	割合(%)
保健福祉課 地域支援担当	218	13.5
保健福祉課 障害支援担当	180	11.2
健康づくり課(保健相談係)	489	30.3
生活支援課	237	14.7
子ども家庭支援課	29	1.8
地域障害者相談支援センター	263	16.3
その他	196	12.2
合計	1,612	100



④ 介護予防ケアマネジメント

ア 介護予防ケアマネジメントの実施件数

介護予防ケアマネジメントを今年度初めて実施した件数について計上。介護予防ケアマネジメントは利用するサービスにより、以下3つの類型（A・B・C）に分類される。

ケアマネジメント類型	ケアマネジメントの詳細
A (原則的なケアマネジメント)	介護保険事業者が実施するサービス（総合事業訪問介護サービス、総合事業生活援助サービス、総合事業通所介護サービス、総合事業運動機能向上サービス）を利用する場合のケアマネジメント。
B (簡略化したケアマネジメント)	指定事業者以外が実施する多様なサービス（支えあいサービス、専門職訪問指導、介護予防筋力アップ教室）を利用する場合のケアマネジメント。
C (初回のみケアマネジメント)	補助・助成によるサービス（地域デイサービス）や一部の一般介護予防事業（口腔機能向上プログラム）を利用する場合のケアマネジメント。

地域	あんしん すこやか センター	基本 チェックリ スト 実施件数	事業対 象者登 録数 ※1	介護予防ケアマネジメント																	
				事業対象者(実数)						要支援認定者(実数)			都外住 所地特 例者 (実数) ※2	※2 利用サービスの内訳							
				ケアマ ネジメン トA	ケアマ ネジメン トB	ケアマ ネジメン トC	ケアマ ネジメン トA ※2	ケアマ ネジメン トB	ケアマ ネジメン トC	総合事 業訪 問介 護サ ービ ス	総合事 業生 活援 助サ ービ ス	支えあ いサ ービ ス		専門職 訪問 指導	総合事 業通 所介 護サ ービ ス	総合事 業運 動機 能上 向サ ービ ス	地域デ イサ ービ ス	介護予 防筋 力ア ッ プ 教 室	口腔機 能上 向プ ロ グ ラ ム		
世田谷	池尻	63	9	1	4	0	80	3	0	0	0	0	2	1	1	1	0	3	0		
	太子堂	77	24	3	3	0	54	5	0	3	3	0	6	0	1	0	0	2	0		
	若林	131	21	11	2	1	89	1	0	0	3	0	1	1	8	0	1	1	0		
	上町	54	90	33	6	1	203	4	2	0	13	2	3	4	17	3	3	2	0		
	経堂	297	38	16	5	0	246	7	0	6	9	1	0	1	7	1	0	11	0		
	下馬	38	11	0	8	0	103	3	0	0	0	0	0	2	0	0	0	9	0		
	上馬	58	8	0	1	1	9	3	5	0	0	0	3	1	0	0	6	0	0		
北沢	梅丘	134	39	11	7	2	106	5	0	0	5	0	1	1	6	0	2	11	0		
	代沢	23	10	5	1	0	55	0	0	0	0	2	0	0	3	0	0	1	0		
	新代田	46	22	9	2	0	116	1	0	0	2	0	0	0	5	4	0	5	0		
	北沢	63	12	6	2	0	55	5	2	0	3	0	3	0	1	0	2	6	0		
	松原	150	30	10	4	0	95	8	0	0	5	0	1	2	4	1	0	9	0		
	松沢	207	29	4	10	0	130	3	0	0	1	0	5	1	1	1	0	8	0		
玉川	奥沢	426	65	2	4	18	106	3	0	0	2	0	3	0	0	0	18	4	0		
	九品仏	175	34	13	4	1	79	8	0	0	3	0	5	1	7	0	1	9	0		
	等々力	378	48	16	3	1	155	9	0	0	7	0	0	6	9	0	0	6	1		
	上野毛	185	48	8	6	0	180	3	0	5	6	0	2	3	2	1	0	3	0		
	用賀	184	88	16	10	0	190	3	0	9	5	2	4	0	6	3	0	10	0		
	二子玉川	115	34	9	0	2	46	0	4	0	6	0	0	0	3	0	6	0	0		
	深沢	208	55	23	3	0	200	1	1	4	4	1	3	0	15	3	1	1	0		
砧	祖師谷	155	36	15	7	0	109	4	0	1	5	0	4	1	10	0	0	6	0		
	成城	276	9	3	0	0	93	7	0	1	0	0	2	1	3	0	0	4	0		
	船橋	35	49	6	11	0	169	4	0	5	5	0	0	0	1	0	0	15	0		
	喜多見	158	17	7	4	0	76	7	0	2	1	0	7	1	6	0	0	4	0		
	砧	32	38	22	2	0	133	1	0	1	13	3	2	1	5	2	0	0	0		
烏山	上北沢	76	20	8	2	0	100	5	0	2	3	0	0	1	5	0	0	6	0		
	上祖師谷	83	35	10	4	0	216	3	0	1	0	4	3	0	6	0	0	4	0		
	烏山	30	134	51	2	0	173	4	0	4	16	4	6	0	33	0	0	0	0		
合計	3,857	1,053	318	117	27	3,366	110	14	44	120	19	66	29	163	20	40	140	1			

※1 事業対象者(基本チェックリストの一定基準に該当した者のうち、サービスの利用が適当であるとアセスメントされた者)として、区の要介護認定支援システムに登録された者。事業対象者として登録後、要支援認定・要介護認定を受けた者を含む。

※2 利用サービスの内訳のうち、「要支援認定者に対するケアマネジメントA」及び「都外住所地特例者」の利用サービス内訳は計上していない。

イ 介護予防ケアマネジメントの委託件数等について

※介護予防ケアマネジメントを居宅介護支援事業所に委託している件数

令和3年6月1日現在

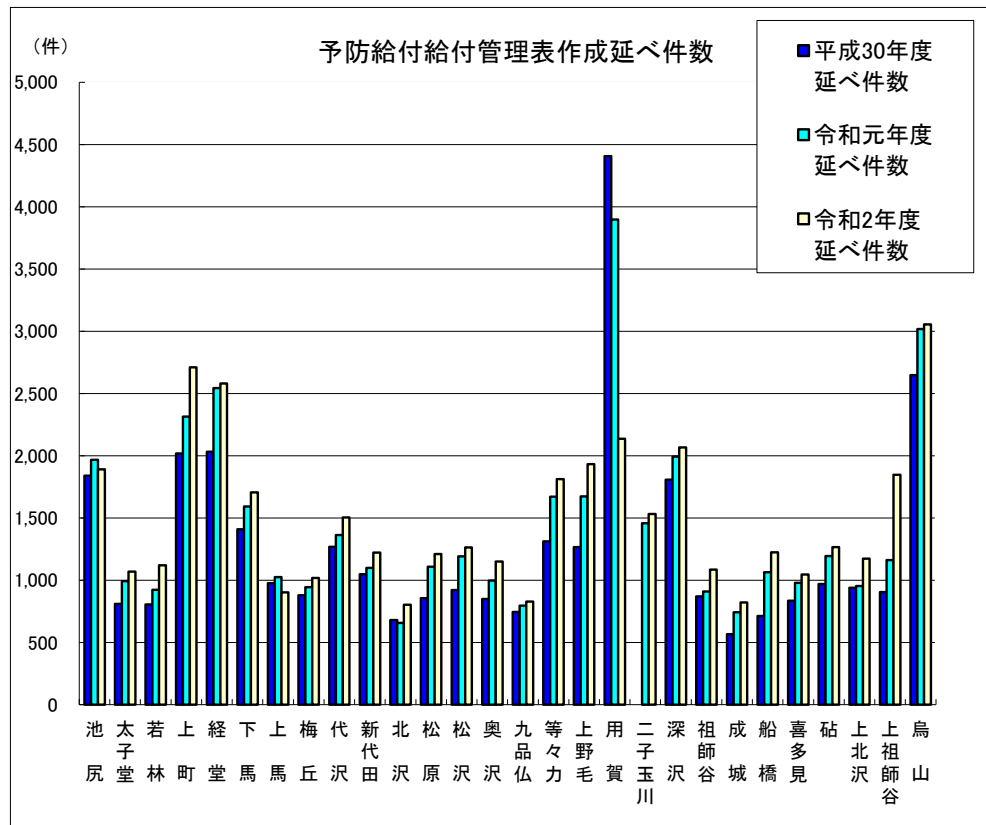
No.	施設名	A: 地区内において委託している事業所の数	B: 委託している介護予防ケアマネジメント件数
1	池尻	4	9
2	太子堂	1	1
3	若林	17	30
4	上町	9	77
5	経堂	16	137
6	下馬	2	32
7	上馬	5	19
8	梅丘	2	21
9	代沢	1	16
10	新代田	7	10
11	北沢	5	5
12	松原	12	19
13	松沢	5	45
14	奥沢	5	39
15	九品仏	1	1
16	等々力	22	42
17	上野毛	20	36
18	用賀	8	102
19	二子玉川	14	20
20	深沢	8	62
21	祖師谷	12	27
22	成城	2	18
23	船橋	66	101
24	喜多見	3	11
25	砧	4	23
26	上北沢	14	22
27	上祖師谷	16	22
28	烏山	15	87
合計		296	1,034

令和3年6月1日現在、あんしんすこやかセンター職員が管理する介護予防ケアマネジメントの数

介護予防ケアマネジメント総数	3,996 件
委託を除いた総数	2,962 件
職員数	231 人
職員1名あたり平均	12.82 件(委託件数を除く)

⑤ 介護予防支援(予防給付利用者に対するケアマネジメント業務)

ア 給付管理表作成延べ件数の経年変化



・上グラフは平成30年、令和元年、2年度の予防給付管理表作成延べ件数である。(二子玉川は令和元年開設)
 ・右表の対象者とは、各年度に要支援1、2の認定を受けた者をいう。

【参考】

施設名	平成30年度延べ件数	令和元年度延べ件数	令和2年度延べ件数	令和3年3月31日時点 要支援認定者数
池尻	1,840	1,966	1,891	296
太子堂	809	992	1,069	207
若林	805	924	1,120	294
上町	2,019	2,314	2,710	616
経堂	2,033	2,544	2,580	650
下馬	1,409	1,593	1,706	471
上馬	977	1,024	903	239
梅丘	879	944	1,017	307
代沢	1,268	1,362	1,503	212
新代田	1,049	1,099	1,222	329
北沢	681	657	802	231
松原	855	1,109	1,211	327
松沢	920	1,192	1,264	428
奥沢	850	998	1,149	296
九品仏	744	796	827	209
等々力	1,311	1,671	1,811	456
上野毛	1,266	1,674	1,932	436
用賀	4,407	3,898	2,137	414
二子玉川	-	1,457	1,531	273
深沢	1,808	1,992	2,066	563
祖師谷	869	909	1,086	391
成城	567	742	821	308
船橋	713	1,064	1,223	448
喜多見	835	978	1,046	315
砧	969	1,194	1,266	421
上北沢	939	952	1,173	304
上祖師谷	904	1,162	1,847	394
烏山	2,647	3,017	3,056	862
合計	34,373	40,224	41,969	10,697

イ 職員毎の介護予防支援の給付管理件数

	人数	資格	件数	内委託	小計 (委託含)
池尻	7	主任ケアマネ	20	8	93
		医療職	15	4	
		社福士	19	1	
		社福士	7	0	
		ケアマネ	19	8	
		医療職	6	0	
社福士	7	0			
太子堂	7	主任ケアマネ	15	1	94
		医療職	15	0	
		医療職	11	0	
		医療職	9	0	
		社福士	16	0	
		社福士	15	1	
若林	6	主任ケアマネ	24	6	89
		医療職	10	1	
		社福士	22	5	
		社福士	6	0	
		社福士	17	6	
上町	10	主任ケアマネ	18	9	229
		医療職	21	13	
		医療職	19	11	
		ケアマネ	24	13	
		ケアマネ	26	11	
		ケアマネ	25	12	
		社福士	27	11	
		社福士	25	13	
		社福士	23	13	
		社福士	21	5	
		経堂	8	社福士	
ケアマネ	25			20	
主任ケアマネ	27			17	
医療職	16			13	
社福士	26			6	
社福士	30			23	
社福士	37			21	
社福士	28			11	
下馬	9	主任ケアマネ	28	15	141
		医療職	15	7	
		社福士	15	4	
		ケアマネ	15	8	
		社福士	13	1	
		社福士	21	9	
上馬	6	主任ケアマネ	24	13	116
		主任ケアマネ	34	28	
		社福士	3	0	
		医療職	6	0	
		医療職	0	0	
		ケアマネ	38	17	
ケアマネ	11	0			
小計	53		972	379	972

	人数	資格	件数	内委託	小計 (委託含)
梅丘	7	主任ケアマネ	14	1	91
		医療職	7	2	
		社福士	10	1	
		ケアマネ	18	4	
		医療職	8	3	
		ケアマネ	20	7	
		医療職	14	4	
代沢	7	主任ケアマネ	16	2	117
		主任ケアマネ	12	4	
		医療職	14	3	
		社福士	23	5	
		社福士	22	1	
		社福士	12	1	
新代田	5	主任ケアマネ	8	9	80
		社福士	13	0	
		医療職	9	0	
		ケアマネ	28	0	
		ケアマネ	22	11	
北沢	8	主任ケアマネ	5	0	75
		医療職	12	3	
		社福士	9	4	
		ケアマネ	13	2	
		医療職	7	1	
		社福士	10	2	
		ケアマネ	12	0	
社福士	7	1			
松原	7	主任ケアマネ	11	4	103
		主任ケアマネ	14	8	
		医療職	21	7	
		社福士	13	7	
松沢	8	主任ケアマネ	20	13	112
		医療職	12	6	
		社福士	11	2	
		社福士	20	9	
		社福士	15	6	
		社福士	13	5	
社福士	11	10			
ケアマネ	10	3			
小計	42		578	169	578

	人数	資格	件数	内委託	小計 (委託含)
奥沢	7	主任ケアマネ	23	14	104
		医療職	14	3	
		社福士	12	7	
		社福士	10	1	
		ケアマネ	40	6	
		医療職	4	0	
		医療職	1	0	
九品仏	7	主任ケアマネ	12	2	71
		医療職	11	0	
		社福士	8	2	
		社福士	11	0	
		社福士	8	0	
		社福士	10	0	
等々力	8	主任ケアマネ	11	3	141
		医療職	16	0	
		社福士	18	3	
		社福士	20	2	
		社福士	18	4	
		社福士	26	3	
		主任ケアマネ	20	3	
ケアマネ	12	3			
上野毛	8	主任ケアマネ	19	2	163
		医療職	22	2	
		社福士	15	4	
		社福士	24	3	
		社福士	28	7	
		ケアマネ	17	4	
用賀	8	主任ケアマネ	18	4	129
		主任ケアマネ	15	8	
		主任ケアマネ	18	11	
		医療職	13	7	
		医療職	14	7	
		社福士	24	17	
社福士	15	0			
社福士	16	3			
社福士	14	5			
二子玉川	7	主任ケアマネ	15	1	83
		主任ケアマネ	16	5	
		主任ケアマネ	14	4	
		ケアマネ	7	1	
		医療職	4	0	
深沢	10	主任ケアマネ	8	10	88
		医療職	15	9	
		社福士	11	16	
		主任ケアマネ	11	7	
		主任ケアマネ	0	0	
		社福士	9	14	
社福士	7	21			
社福士	14	0			
社福士	10	11			
社福士	3	5			
小計	55		779	258	779

	人数	資格	件数	内委託	小計 (委託含)
祖師谷	8	主任ケアマネ	3	2	90
		医療職	17	0	
		社福士	17	9	
		社福士	15	3	
		主任ケアマネ	19	8	
		社福士	10	1	
		医療職	0	0	
		ケアマネ	9	2	
成城	7	社福士	4	1	67
		医療職	8	4	
		医療職	9	0	
		主任ケアマネ	6	0	
		社福士	20	10	
		医療職	11	4	
船橋	6	主任ケアマネ	11	6	111
		社福士	21	10	
		社福士	27	10	
		社福士	18	8	
		医療職	10	6	
		社福士	24	8	
喜多見	8	主任ケアマネ	10	0	87
		医療職	6	4	
		医療職	13	6	
		医療職	5	2	
		社福士	16	1	
		主任ケアマネ	18	2	
		ケアマネ	10	1	
		ケアマネ	9	1	
砧	8	主任ケアマネ	17	5	114
		主任ケアマネ	15	1	
		医療職	14	0	
		社福士	23	14	
		社福士	19	7	
		社福士	14	6	
		社福士	4	0	
		ケアマネ	8	0	
小計	37		469	144	469

[用 語] 主任ケアマネ:主任ケアマネジャー
社福士:社会福祉士
医療職:保健師または看護師
ケアマネ:ケアマネジャー

令和3年6月1日現在、介護予防支援業務を行う職員が管理する給付管理表の数

給付管理表総数	3,278		
委託を除いた件数	2,154	委託件数	1,124 件
介護予防支援業務を行う職員数	212	令和3年6月1日現在 職員数	232人
職員1名あたり平均	10.16	委託除く件数/業務を行う人数	

ウ 介護予防支援の委託件数等について

※介護予防支援を居宅介護支援事業所に委託している件数

令和3年6月1日現在

No	施設名	A:地区内において委託している事業所の数	B:委託している介護予防支援件数 (住所地特例等地区外への委託を含む)
1	池尻	8	21
2	太子堂	2	2
3	若林	4	13
4	上町	7	111
5	経堂	17	123
6	下馬	2	45
7	上馬	5	53
8	梅丘	2	22
9	代沢	0	10
10	新代田	7	10
11	北沢	12	17
12	松原	12	44
13	松沢	6	53
14	奥沢	5	39
15	九品仏	5	5
16	等々力	16	23
17	上野毛	2	30
18	用賀	8	58
19	二子玉川	9	20
20	深沢	8	93
21	祖師谷	12	27
22	成城	4	21
23	船橋	6	48
24	喜多見	2	17
25	砧	5	33
26	上北沢	14	22
27	上祖師谷	16	21
28	烏山	15	131
	合計	211	1,112

⑥ 地域におけるネットワークの構築

ア 地区包括ケア会議実施状況

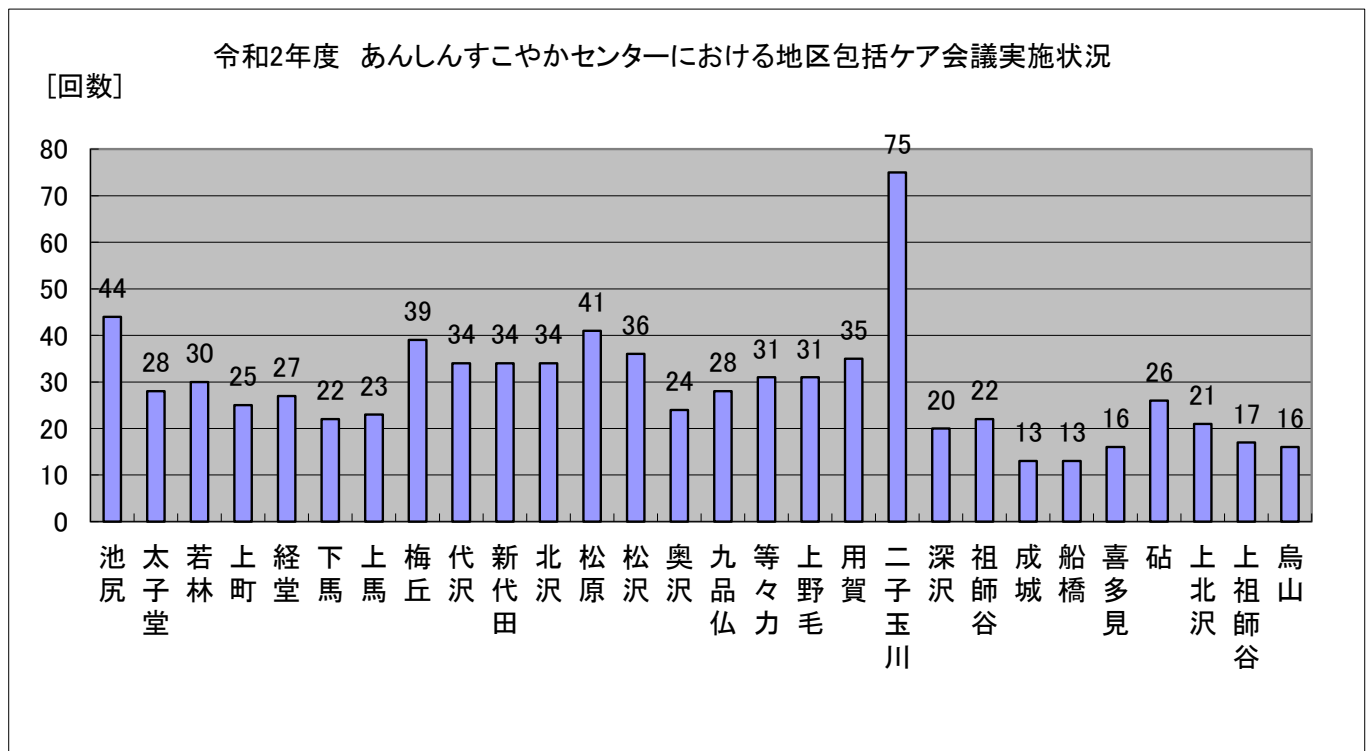
あんしんすこやかセンターは、ケアマネジャーや介護保険サービス事業者、インフォーマル組織の関係者等との会議を開催し、ネットワークづくりを行っている。

- ・実施結果

令和2年度総実施数は805回（令和元年度は1,002回）、各あんしんすこやかセンターの年間平均実施数は約28回であり、年間総参加者数は延べ7,865人であった。

- ・内容

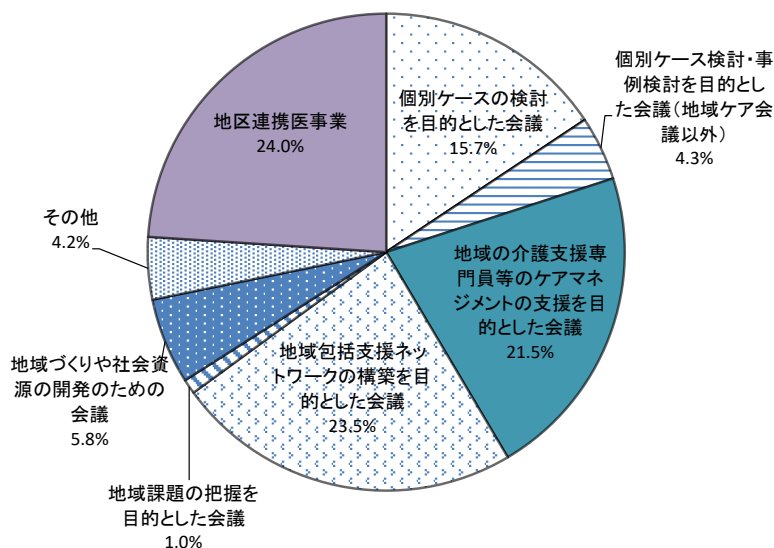
ケアマネジャーとの情報交換等、インフォーマル組織との地域づくりに関すること、支援が必要な高齢者のための地域を巻き込んだネットワークづくり等



合計
=805回

イ 会議の内容

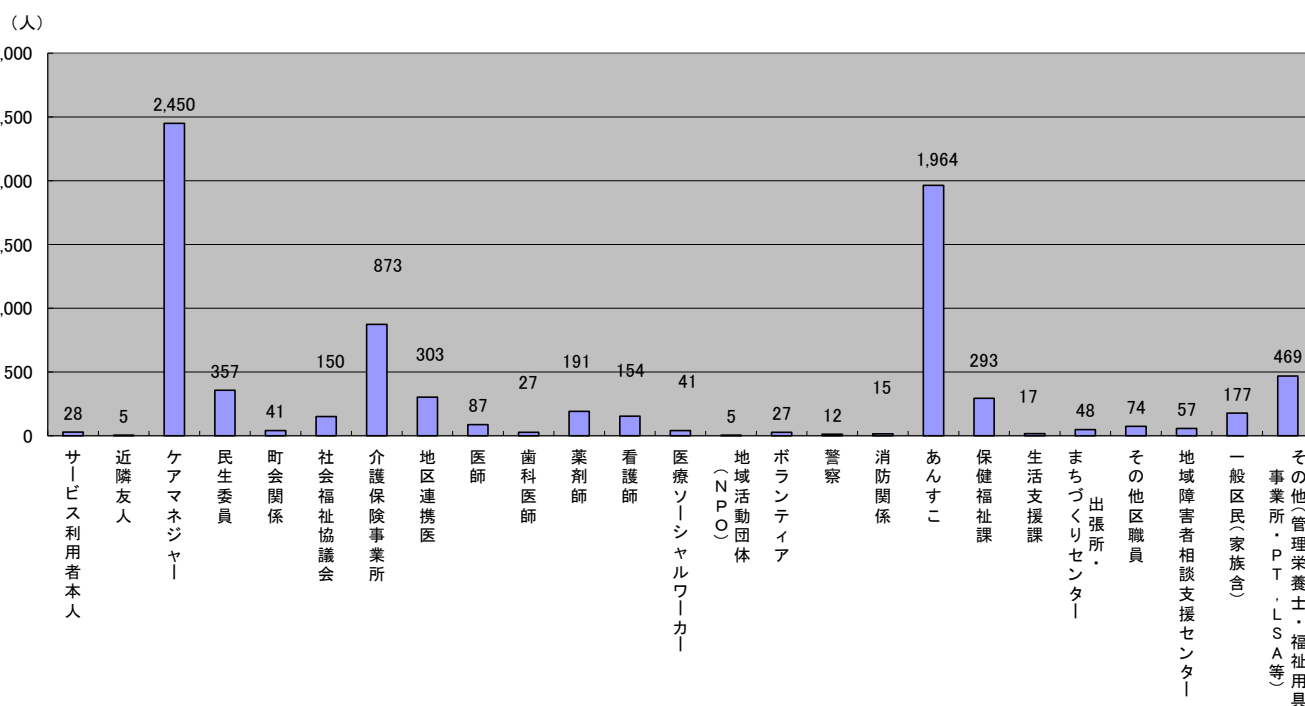
回数	会議の内容										
	地区版地域ケア会議				その他の地区包括ケア会議						地区連携医事業
	個別ケースの検討を目的とした会議	個別課題の分析・地域課題（地区の課題）の抽出を目的とした会議	地域づくりや地域資源の開発のための会議	（個別ケース検討・事例検討を目的とした会議以外）	地域の介護支援専門員等のケアマネジメントの支援を目的とした会議	地域包括支援ネットワークの構築を目的とした会議	地域課題の把握を目的とした会議	地域づくりや社会資源の開発のための会議	その他		
805	126	0	0	35	173	189	8	47	34	193	



ウ 参加者の状況

令和2年度地域包括ケア会議参加者内訳

参加人数	参加者内訳																								
	サービス利用者本人	近隣友人	ケアマネジャー	民生委員	町会関係	社会福祉協議会	介護保険事業所	地区連携医	医師	歯科医師	薬剤師	看護師	医療ソーシャルワーカー	地域活動団体(NPO)	ボランティア	警察	消防関係	あんすこ	保健福祉課	生活支援課	まちづくりセンター	出張所・その他区職員	地域障害者相談支援センター	一般区民(家族含)	その他(管理栄養士・福祉用具事業所・PT・LSA等)
7,865	28	5	2,450	357	41	150	873	303	87	27	191	154	41	5	27	12	15	1,964	293	17	48	74	57	177	469

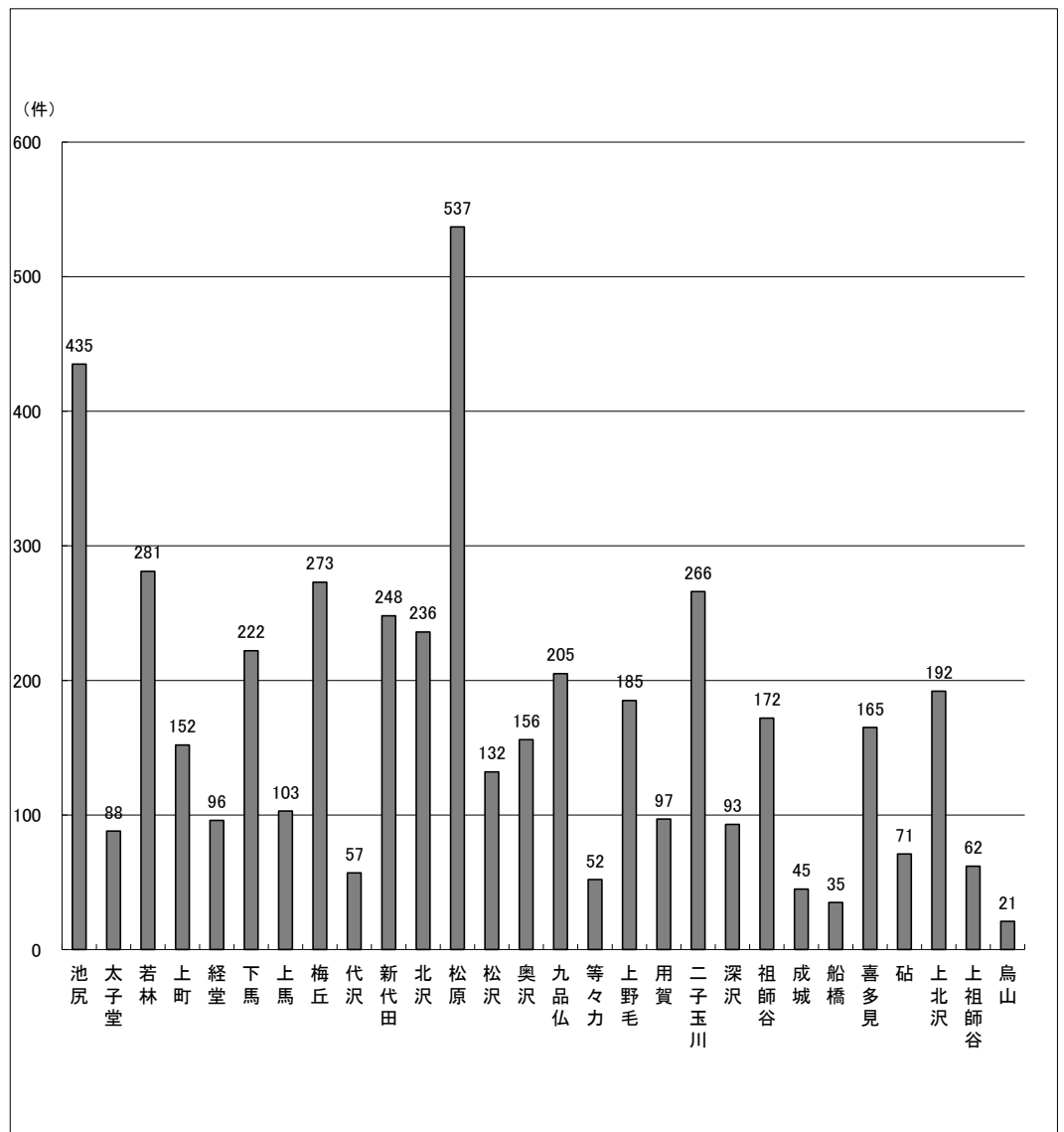


エ あんしんすこやかセンター別地域づくり活動内容

(民生委員、サロン・ミニデイ、町会・自治会、高齢者クラブ等のインフォーマル組織との関わり)

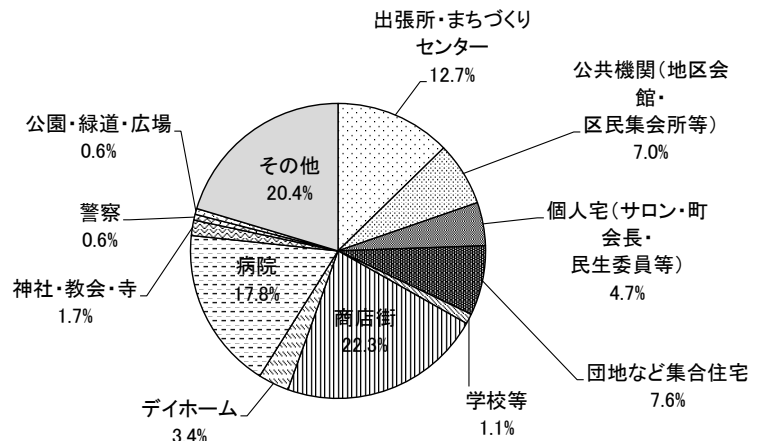
(ア) あんしんすこやかセンター別 地域づくり活動件数

施設名	活動件数
池尻	435
太子堂	88
若林	281
上町	152
経堂	96
下馬	241
上馬	84
梅丘	273
代沢	57
新代田	248
北沢	236
松原	537
松沢	132
奥沢	156
九品仏	205
等々力	52
上野毛	185
用賀	97
二子玉川	266
深沢	93
祖師谷	172
成城	45
船橋	35
喜多見	165
砧	71
上北沢	192
上祖師谷	62
烏山	21
合計	4,677



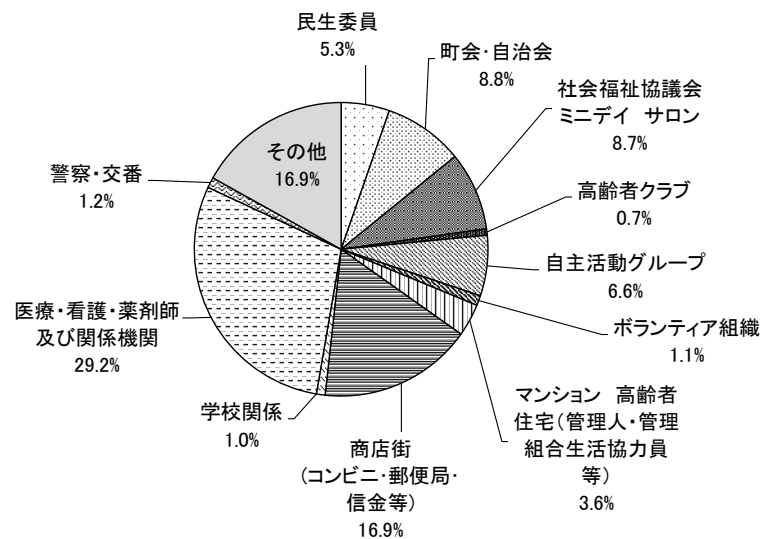
(イ) あんしんすこやかセンター職員が出向いた場所

場所	件数
出張所・まちづくりセンター	594
公共機関(地区会館・区民集会所等)	327
個人宅(サロン・町会長・民生委員等)	222
団地など集合住宅	357
学校等	52
商店街	1045
デイホーム	158
病院	831
神社・教会・寺	79
警察	30
公園・緑道・広場	30
その他	952
合計	4,677



(ウ) あんしんすこやかセンター職員が出向いた先の活動(対象)

活動内容	件数
民生委員	249
町会・自治会	411
社会福祉協議会 ミニデイ サロン	405
高齢者クラブ	33
自主活動グループ	311
ボランティア組織	52
マンション 高齢者住宅(管理人・管理組合生活協力員等)	167
商店街 (コンビニ・郵便局・信金等)	792
学校関係	45
医療・看護・薬剤師 及び関係機関	1367
警察・交番	54
その他	791
合計	4,677



⑦ 地域ケア会議

世田谷区では「地域ケア会議」を、28の地区で行う「地区版地域ケア会議」、5つの地域（総合支所）で行う「地域版地域ケア会議」、全区レベルの「全区版地域ケア会議」の3層で行っている。

ア 地区版地域ケア会議

あんしんすこやかセンターが主催する会議で、個別ケースの検討及びケアマネジメント力の向上、支援ネットワークの構築、個別ケースの検討の集積による地区の課題分析・地域課題の抽出及び地域づくり・社会資源開発を行う。
令和2年度は28あんしんすこやかセンターで計126回開催した。（会議A 50回 会議B 76回）

イ 地域版地域ケア会議

地域ケア連絡会、地域合同包括ケア会議、介護予防ケアマネジメント事例検討会として開催する。地域課題の共有、整理、分析、解決策等の検討や介護予防、認知症、医療連携等のテーマを限定した検討を行う。（34回）

ウ 全区版地域ケア会議

地域保健福祉審議会として開催する。地区、地域での取り組みでみてきた全区で取り組むべき課題の解決に向けた検討を行い、必要に応じ政策の立案に向け、区に提言を行う。政策の形成の機能を持つ。（1回 令和2年度のテーマ：8050問題（ひきこもり））

⑧ いきいき講座

高齢者の生活に密着した問題の解決や、介護予防の普及啓発などを目的として、各あんしんすこやかセンターが独自に企画し、開催している。

消費者被害の防止や熱中症予防など、その時々地域で話題や問題となっている事柄を取り上げ、注意喚起や啓発を行うとともに、高齢者が外へ出かけるきっかけづくりにも活用されている。

	施設名	開催回数	参加人数 (延べ)
世田谷	池尻	3	58
	太子堂	4	89
	若林	3	37
	上町	10	301
	経堂	3	64
	下馬	8	159
	上馬	11	145
北沢	梅丘	9	123
	代沢	4	58
	新代田	4	60
	北沢	5	84
	松原	7	65
	松沢	7	97
玉川	奥沢	3	45
	九品仏	5	65
	等々力	3	50
	上野毛	4	53
	用賀	3	60
	二子玉川	7	159
	深沢	4	100
砧	祖師谷	6	104
	成城	2	25
	船橋	1	17
	喜多見	3	80
	砧	4	26
烏山	上北沢	3	52
	上祖師谷	3	119
	烏山	2	45
合計		131	2,340

	内 容	開催回数
1	介護予防に関すること (筋力アップ、ストレッチ、口腔ケア、栄養改善など)	93
2	認知症に関すること (認知症ケア、予防活動、家族の体験談など)	1
3	権利擁護に関すること (成年後見制度、消費者被害防止など)	11
4	介護保険に関すること (ホームの選び方、施設見学等)	5
5	その他	21

※その他は、福祉用具の活用方法、車椅子の操作体験、ストレスケア、高齢者の栄養管理、介護食の調理・工夫、本の朗読、閉じこもり予防、歌、防災、リラックス法、介護者のセルフケア支援、尊厳死に関する講話など

※令和2年度は**合同開催**（隣接するあんしんすこやかセンターで合同開催したもの）なし。

※新型コロナウイルス感染症の影響により、会場等の都合で予定通り開催できなかったセンターについては、令和3年度に延期して実施予定。（成城、船橋、烏山）

⑨ 医療と介護の連携

世田谷区では、在宅医療・介護連携推進事業（地域支援事業）の一環として、あんしんすこやかセンターで次のような取り組みを行っている。

ア 地区連携医事業

平成28年10月より各あんしんすこやかセンターごとに担当の地区連携医を置き、あんしんすこやかセンターが行う活動において医療的助言や医療・介護のネットワークづくりへの参画等を通して地区における医療・介護関係者の連携を進めている。

- ・ 全体研修を年2回開催している。
「地区連携医事業研修」第1回 新型コロナウイルス感染症防止対策のため中止
第2回 地区により異なる（地区ごとの事例検討会を実施）
- ・ 地区連携医カレンダー
各あんしんすこやかセンターと地区連携医との会議や連絡会等は、毎月1回開催する。
地区連携医事業の活動内容について、地区の医療・介護関係者等へ周知するため
区ホームページに予定カレンダーを随時掲載している。

イ 在宅療養相談窓口

平成30年度より在宅療養相談窓口を開設し、世田谷区在宅療養資源マップの活用等により、在宅療養に関する区民や医療・介護事業者等からの相談を受けるとともに、在宅医療を広く区民へ周知・普及している。

ウ 在宅療養・ACPガイドブック「LIFEこれからのこと」

「在宅療養」を区民にわかりやすく案内するとともに、もしもの時に自分が受けたい治療やケアを医療・介護関係者や信頼できる身近な人と話し合う「ACP：人生会議」について考えるきっかけとなるよう、在宅療養・ACPガイドブックを発行、配布している。

エ 在宅医療・介護連携推進担当者

あんしんすこやかセンターでの在宅医療・介護連携推進事業の中心的な役割を担っている。

- ・ 連絡会・研修 年6回開催

⑩ あんしん見守り事業

あんしん見守り事業とは、地域の中で社会的孤立のおそれのある高齢者や見守りを希望する高齢者等に対し、あんしんすこやかセンターに配置された「見守りコーディネーター」が中心となり、相談・支援を行うものである。平成22年11月より、区内10箇所のあんしんすこやかセンターでモデル事業を開始し、平成25年4月からは、全てのあんしんすこやかセンターで実施している。相談内容に応じて、見守りボランティアの派遣やサービスの紹介などのコーディネートを行っている。

ア 事業実績

(ア)見守り相談件数

見守り相談件数	令和2年度実績	令和元年度実績
	件数	件数
見守り相談 延数	23,923	25,009
見守り相談 実数	6,525	6,977

(イ)見守り相談件数(実数)(地域別)

地域別	世田谷地域計	北沢地域計	玉川地域計	砧地域計	烏山地域計	合計
見守り相談件数	1,628	626	2,128	1,316	827	6,525

イ 実施状況

(ア)相談者等(相談経路)

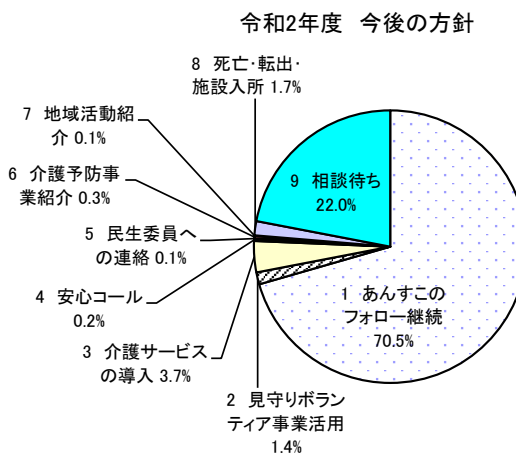
相談者等(相談経路)	合計	割合(%)
1 本人	5,527	23.1
2 家族・親戚	2,766	11.6
3 後見人	33	0.1
4 CM・介護事業者	1,827	7.6
5 民生委員	209	0.9
6 ふれあい訪問	29	0.1
7 区	6,169	25.8
8 病院・医師・MSW	1,024	4.3
9 近隣住民・住民	357	1.5
10 安心コール	3	0.0
11 配食事業者	11	0.0
12 商店街・見守り協力店	65	0.3
13 新聞配売店	3	0.0
14 社協	114	0.5
15 住宅関係	128	0.5
16 消費生活センター	15	0.1
17 あんすこ(依頼なし)	5,359	22.4
18 その他	284	1.2
合計	23,923	100

(イ)相談方法

相談方法	合計	割合(%)
訪問	10,565	44.2
来所	1,938	8.1
電話	10,914	45.6
その他	506	2.1
合計	23,923	100

(ウ) 今後の方針

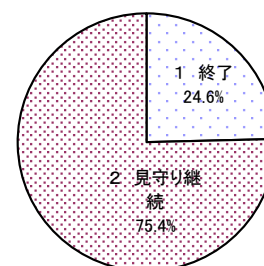
今後の方針	合計	割合 (%)
1 あんすこのフォロー継続	16,876	70.5
2 見守りボランティア事業活用	340	1.4
3 介護サービスの導入	886	3.7
4 安心コール	54	0.2
5 民生委員への連絡	23	0.1
6 介護予防事業紹介	69	0.3
7 地域活動紹介	12	0.1
8 死亡・転出・施設入所	402	1.7
9 相談待ち	5,261	22.0
合計	23,923	100



(エ) 結果

結果	合計	割合 (%)
1 終了	5,861	24.5
2 見守り継続	18,062	75.5
合計	23,923	100

令和2年度 見守り相談に対する結果



※1「終了」とは
同居者ができた場合など、あんしんすこやかセンター以外の見守り体制ができた場合に選択している。

※2「見守り継続」とは
あんしんすこやかセンターによる訪問や民生委員の訪問、配食サービスなどの区の見守り施策の利用により、見守りを実施していく場合に選択している。

ウ 見守りボランティアについて

見守りボランティアは、65歳以上の区民のうち、ひとり暮らしや高齢者のみ世帯などで、ボランティアによる見守りを希望する方を訪問し、安否確認を行うボランティアである。

見守りボランティアの紹介は、あんしんすこやかセンターの見守りコーディネーターを通して行い、訪問に関しての様々な調整を行い、円滑に見守り活動が実施できるようにしている。

見守りボランティアの担い手は、区内在住の方で、見守り活動に熱意があり、区が定める研修を受講した方としている。なお、65歳以上のボランティアの活動には、訪問1回につき「シニアボランティアポイント」が1ポイント付与される。

見守りボランティア登録者数（令和3年3月末日時点）

ボランティア研修修了者のうち、あんしんすこやかセンターへ見守りボランティアとして登録した者	見守りボランティアによる訪問を利用している者
226人	71人

区が定める研修は、平成27年度からは、65歳以上はシニアボランティア研修、65歳未満はあんしんすこやかセンターボランティア研修としている。

エ 見守りコーディネーター連絡会について

あんしん見守り事業の実施にあたり、あんしんすこやかセンターに配置された見守りコーディネーターが円滑に事業を実施していくことができるように、情報交換や相談の機会として、区主催による見守りコーディネーター連絡会を開催した。事業を行う中での疑問に答えたり、事業報告や意見交換を行い、事業の共通理解に努めた。

⑪ 経年変化

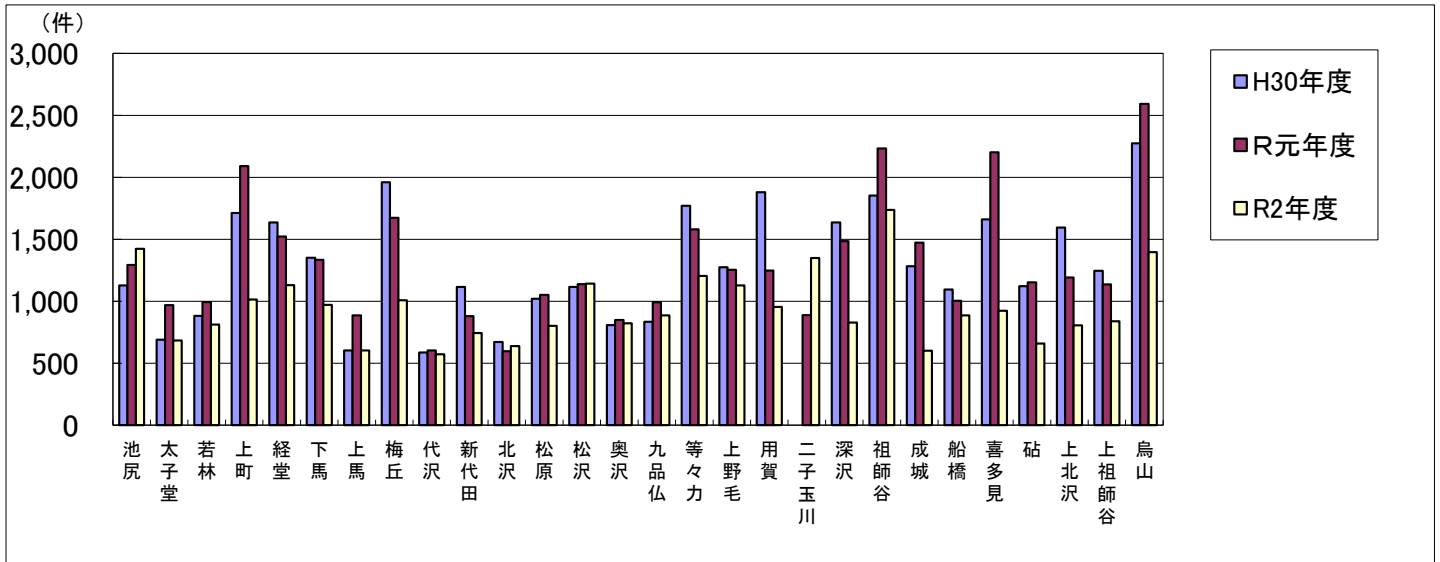
ア 経年変化一覧(実態把握・いきいき講座・地区包括ケア会議)

施設名	実態把握実施件数			いきいき講座開催件数			地区包括ケア会議開催件数		
	H30年度	R元年度	R2年度	H30年度	R元年度	R2年度	H30年度	R元年度	R2年度
池尻	1,128	1,293	1,422	5	4	3	52	53	44
太子堂	689	968	684	4	3	4	26	33	28
若林	882	994	811	4	3	3	42	38	30
上町	1,712	2,091	1,014	4	5	10	29	23	25
経堂	1,636	1,522	1,129	3	3	3	34	25	27
下馬	1,350	1,334	971	3	7	8	30	24	22
上馬	602	885	603	12	13	11	28	19	23
梅丘	1,960	1,673	1,007	6	5	9	42	43	39
代沢	586	603	572	4	4	4	40	45	34
新代田	1,115	880	743	4	4	4	34	35	34
北沢	671	596	638	4	3	5	40	41	34
松原	1,021	1,051	801	4	6	7	33	41	41
松沢	1,116	1,138	1,142	3	5	7	42	45	36
奥沢	808	849	822	3	2	3	46	42	24
九品仏	834	992	885	5	10	5	55	44	28
等々力	1,771	1,581	1,203	5	2	3	33	29	31
上野毛	1,275	1,253	1,127	5	3	4	38	42	31
用賀	1,880	1,248	954	5	4	3	69	51	35
二子玉川		887	1,349		3	7		52	75
深沢	1,636	1,485	829	6	4	4	40	32	20
祖師谷	1,852	2,233	1,736	3	3	6	40	38	22
成城	1,282	1,473	601	3	5	2	29	23	13
船橋	1,095	1,004	886	3	4	1	49	29	13
喜多見	1,660	2,201	922	3	3	3	24	24	16
砧	1,122	1,152	659	3	3	4	33	33	26
上北沢	1,595	1,191	806	4	4	3	37	36	21
上祖師谷	1,246	1,135	839	3	4	3	39	30	17
烏山	2,275	2,592	1,397	5	5	2	37	32	16
合計	34,799	36,304	26,552	116	124	131	1,041	1,002	805

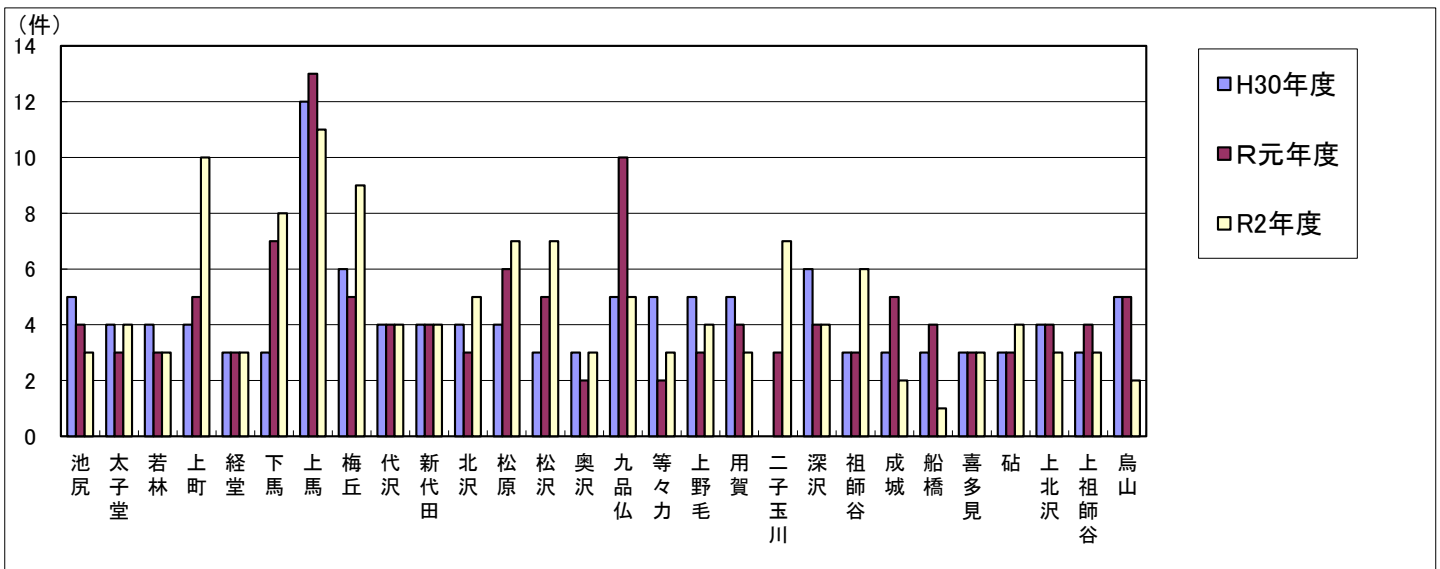
※令和元年度2月頃より新型コロナウイルス感染症拡大の影響で、一部の会議や訪問を延期・中止した。

※二子玉川は令和元年7月用賀地区から分割して設置。

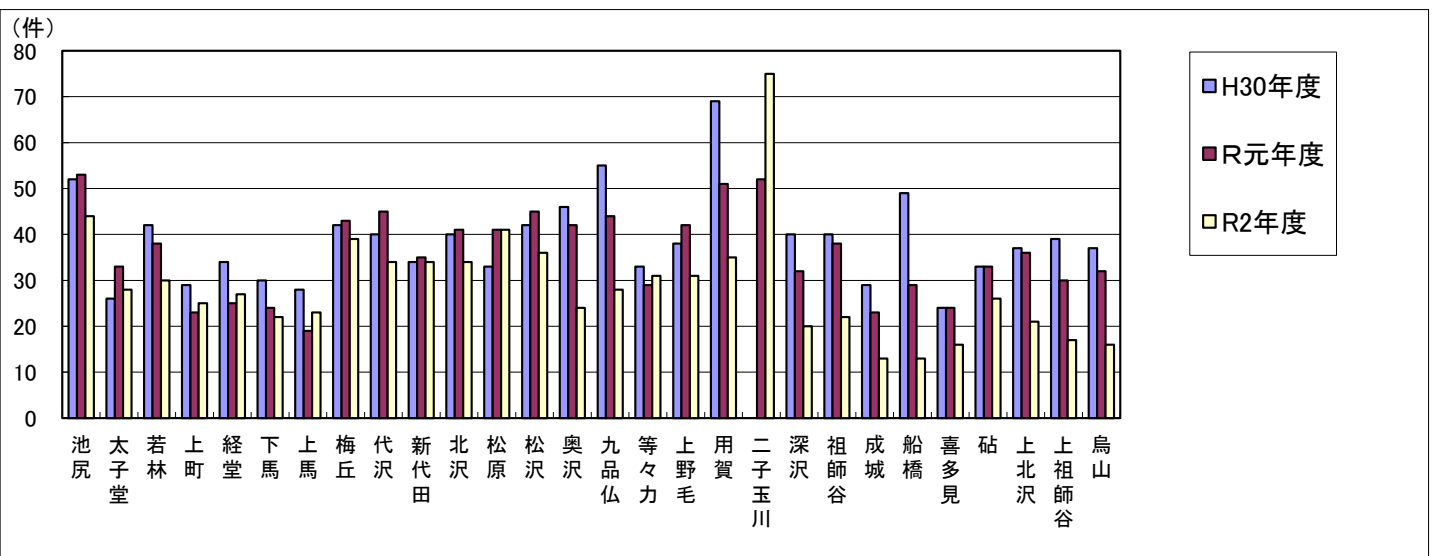
イ 実態把握実施件数経年変化



ウ いきいき講座開催件数経年変化



エ 地区包括ケア会議開催件数経年変化



3. 地域ケア連絡会実施状況 (各総合支所保健福祉課主催 参加者：あんしんすこやかセンター、地域社会福祉協議会その他)

	世田谷地域	北沢地域	玉川地域	砧地域	烏山地域
4月	新型コロナウイルス感染拡大防止のため中止	新型コロナウイルス感染拡大防止のため中止	新型コロナウイルス感染拡大防止のため中止	新型コロナウイルス感染拡大防止のため中止	新型コロナウイルス感染拡大防止のため中止
5月	新型コロナウイルス感染拡大防止のため中止	新型コロナウイルス感染拡大防止のため中止	新型コロナウイルス感染拡大防止のため中止	新型コロナウイルス感染拡大防止のため中止	新型コロナウイルス感染拡大防止のため中止
6月	コロナ禍の課題共有 (自粛の影響・認知症ほか)	新型コロナウイルス感染拡大防止のため中止	今年度の進め方の確認	新型コロナウイルス感染拡大防止のため中止	新型コロナウイルス感染拡大防止のため中止
7月	コロナ禍の災害対策～水害 避難所対策～	初年度顔合わせ・今年度の進め方について	各地区の課題の共有 (背景と原因) と整理 (平成30・31年度分)	・コロナ対応について情報共有 【地域版地域ケア会議-1】 ・R2 各地区の地域課題の取組み予定の報告 (あんすこ) ・R2 各地区版地域ケア会議検討結果の検討 (R1 祖師谷② 船橋③) ①	新型コロナウイルス感染拡大防止のため中止
8月	開催なし	開催なし	新型コロナウイルス感染拡大防止のため中止	開催なし	新型コロナウイルス感染拡大防止のため中止
9月	高齢者虐待における連携 (虐待受理) ～通報受理や事実調査等について	各機関からの報告	取組む地域課題の決定、課題解決に向けた取り組みの方向性の検討	【地域版地域ケア会議-2】 ・3月に検討した地区版地域ケア会議検討結果表の指標による分析結果を確認 ・↑を受けて、R2砧地域 地域課題の取り組みの具体化の検討・確認 (保健福祉課) ・R2地区版地域ケア会議検討結果の検討 (R1-祖師谷③ R2-喜多見②) ②	・烏山地域課題決定の流れについて ・「地域課題見えるゼシート」の活用について説明 ・実施した会議Bの共有 ・「地域課題見えるゼシート」の演習 ・次年度に取り組む地域課題 (案) の検討
10月	認知症希望条例についてコロナ禍の取り組みと課題共有～認知症条例について～	北沢地域版地域ケア会議報告書について	取組む地域課題の決定、課題解決に向けた取り組みの方向性の決定	・世田谷区認知症とともに生きる希望条例について情報共有 ・第8期高齢者保健福祉計画・介護保険事情計画シンポジウムについて参加報告 【地域版地域ケア会議-3】 ・R2地区版地域ケア会議検討結果の検討③ (R2-砧① R2-喜多見①)	新型コロナウイルス感染症対策のため中止
11月	・ペットと暮らすシニア世代への情報提供 (世田谷HC生活保健課より) ・地域ケア会議Bの活用方法について情報共有	各機関からの報告	地域課題の解決に向けた取組みの確認、今後の進め方	・砧地域虐待統計報告 ・令和2年度地域包括ケア地区展開報告会の報告 【地域版地域ケア会議-4】 ・12月1月開催の各情報交換会に向け元になった検討事例の確認 ・R2地区版地域ケア会議検討結果の検討④ (R2-砧② R2-成城①)	開催なし
12月	開催なし	各機関からの報告	地域課題解決PTの検討状況の確認①	【地域版地域ケア会議-5】 ・認知症サポーター養成講座についての情報・意見交換会 ・R2地区版地域ケア会議検討結果の検討⑤ (R2-祖師谷①)	新型コロナウイルス感染症対策のため中止
1月	開催なし	新型コロナウイルス感染拡大防止のため中止	新型コロナウイルス感染拡大防止のため中止	【地域版地域ケア会議-6】 ・高齢者見守り協定についての情報・意見交換会 ・R2地区版地域ケア会議の検討結果の検討⑥ (R1-船橋③) ・認知症サポーター養成についての情報・意見交換会振り返り	開催なし
2月	新型コロナウイルス感染拡大防止のため中止	新型コロナウイルス感染拡大防止のため中止	地域課題解決PTの検討状況の確認② 来年度の年間計画	【地域版地域ケア会議-7】 ・R2地区版地域ケア会議の検討結果の検討⑦ (R2-船橋①) ・高齢者見守り協定についての情報・意見交換会振り返り	(オンライン開催) ・事前資料配布 ・R3年度地域課題、「介護を必要とする人が活躍する場づくり (積極的見守り)」について意見交換 ・次年度地域ケア会議について
3月	・今年の振り返り課題、次年度の課題 ・自立エリア合同企画～親子ともに年を重ねた世帯への支援 (8050) ～私たち支援者にできること (オンライン)	各機関からの報告	地域課題解決PTの検討結果の報告 今年度の各地区の取組み状況の共有、来年度の年間計画	【地域版地域ケア会議-8】 ・R2各地区の地域課題の取り組み報告 (あんすこ) ・R2砧地域地域課題の取り組み報告 (保健福祉課) ・R2地区版地域ケア会議検討結果表の指標による分析 ・R2地域版地域ケア会議実施報告 (全区版提出物) 確認	新型コロナウイルス感染症対策のため中止

4. スキルアップ(人材育成)・指導等

①スキルアップ会議

スキルアップ会議は、あんしんすこやかセンターが受講を希望する内容と人材育成に加え、人材の定着という3つの観点を考慮し、年間計画を立てて実施している。

日時・場所	講師	内容
新型コロナウイルス感染拡大防止のため中止 令和2年4月22日	区職員	
新型コロナウイルス感染拡大防止のため中止 令和2年5月27日	区職員	
令和2年6月24日 13時30分～16時30分 保健医療福祉総合プラザ研修室	区職員 世田谷区福祉人材育成・研修センター長	<ul style="list-style-type: none"> 令和2年度介護予防・地域支援課 新体制について 世田谷区地域ケア会議マニュアル(あんしんすこやかセンター用)について せたがや福祉移動支援サービスについて 熱中症被害に関する情報提供について(依頼) 「高齢者施設内虐待対応マニュアル」の改訂について 介護予防ケアマネジメントの請求について 人材育成・研修センターについて 新型コロナウイルス感染症による自粛中の活動等について(情報交換等)
令和2年7月15日 13時30分～15時30分 保健医療福祉総合プラザ研修室	区職員 認知症在宅生活サポートセンター職員	<ul style="list-style-type: none"> 新型コロナウイルス感染症予防対策 グリーンサポートせたがや連続講座第1回 招待枠のご案内 自動通話録音機貸与状況と質問回答について 認知症専門相談員研修
令和2年8月31日 13時10分～17時00分 ブライトホール	区職員	<ul style="list-style-type: none"> 地域包括ケアの地区展開事業マニュアル(あんしんすこやかセンター対応マニュアル)について (1)地域包括ケア版(若者支援) (2)生活支援課版(生活困窮) (3)保健福祉課版(障害支援担当) (4)健康づくり課版(母子保健・精神保健・難病・健康づくりほか) (5)子ども家庭支援課版 (6)相談受付記録票とその流れ版 失語症者向け意思疎通支援者派遣事業の開始について 親族申し立てによる成年後見について
令和2年9月23日 13時30分～17時00分 ブライトホール	区職員	<ul style="list-style-type: none"> 特殊詐欺について プレステップサポート事業について 世田谷いきいき体操の普及啓発について 研修「水害への備えについて」
令和2年10月28日 9時30分～12時00分 保健医療福祉総合プラザ研修室	区職員	<ul style="list-style-type: none"> 世田谷区認知症とともに生きる希望条例について 専門職訪問指導の事業者連絡会 せたがや福祉移動支援サービスについて 高齢者の消費者被害防止のための啓発物品の配布について(依頼)
令和2年11月17日 13時30分～16時30分 ブライトホール	区職員	<ul style="list-style-type: none"> 区民健康情報システムと保健福祉情報システムとの連携開始について(依頼) 児童相談所の運営状況等について 高齢者の低栄養を予防するための(仮称)「食生活チェックシート」を活用した普及啓発について 認知症専門相談員連絡会
令和2年12月22日 13時30分～16時30分 ブライトホール	区職員	<ul style="list-style-type: none"> 筋力アップ事業者とあんすことの連絡会 第4回全区版地域ケア会議について(報告) 高齢者配食サービスの終了に伴う民間配食サービス及び保健福祉サービスの案内等について(依頼)
令和3年1月27日 13時30分～16時30分 デイホーム世田谷	区職員 外部講師	<ul style="list-style-type: none"> ひきこもり地域家族会 世田谷はなみずきの会の活動について 自動通話録音機の貸出について 身元保証人が立てられない方の入院・入所に関する世田谷区版ガイドライン(仮称)素案について 介護予防ケアマネジメント業務にかかる適正な事務の実施について 研修『相手の「安心」と「信頼」につながるコミュニケーション』
書面開催 令和3年2月18日	区職員	<ul style="list-style-type: none"> 事例検討会(地域版地域ケア会議)
令和3年3月24日 13時30分～16時30分 ブライトホール	区職員 警察署警部	<ul style="list-style-type: none"> 自動通話録音機の貸与事業終了に伴う事務処理について 「食生活チェックシート」を活用した高齢者の低栄養予防の普及啓発について(試行結果報告及び協力依頼) 令和3年度高齢者在宅福祉サービスについて 特殊詐欺について 令和3年度版地域ケア会議マニュアルについて 令和3年度総合事業の主な変更点等について 行方不明高齢者等の対応について 令和3年度あんすこマニュアルについて(利用者基本台帳システムマニュアル、実績報告作成マニュアル)

②あんしんすこやかセンター(受託法人)に対する指導・育成

指導等の取組目標	令和2年度取組成果	実績数値等
<ul style="list-style-type: none"> 実績報告書による実施状況の確認、必要に応じ巡回指導の実施 事業者のスキルアップを目的とした会議の開催 福祉人材育成・研修センター委託による専門研修の実施 	<ul style="list-style-type: none"> 実績報告、巡回指導、スキルアップ会議、専門研修実施、介護予防ケアマネジメント会議を通じて、指導・助言・育成を行った。 	<ul style="list-style-type: none"> 実績報告:12回 スキルアップ会議:10回 専門研修:4回 介護予防ケアマネジメント会議:3回 巡回指導158回(各総合支所保健福祉課)