

令和2年7月20日

ブライトホール

## 世田谷区地域包括支援センター運営協議会（令和2年度第1回）次第

### 1 開会

- ・ 委員の委嘱及び紹介

[委員名簿]

### 2 議事

- ・ あんしんすこやかセンターの評価点検について

(介護予防・地域支援課) [資料1]

### 3 報告

#### (1) 令和元年度の実績及び令和2年度の取組みについて

- ① あんしんすこやかセンターの令和元年度実績及び令和2年度事業計画について

(介護予防・地域支援課) [資料2]

- ② 介護予防・日常生活支援総合事業の実施状況について (介護予防・地域支援課) [資料3]

- ③ 「もの忘れチェック相談会」事業の実施状況について (介護予防・地域支援課) [資料4]

- ④ 令和元年度成年後見制度等利用支援に関する実績について (生活福祉課) [資料5]

- ⑤ 令和元年度高齢者虐待対策の取組み (高齢福祉課) [資料6]

- ⑥ 令和元年度高齢者孤立死の調査結果 (高齢福祉課) [資料7]

- ⑦ 介護施設等の整備状況について (高齢福祉課) [資料8]

- ⑧ 介護保険事業の実施状況について (介護保険課) [資料9]

#### (2) その他

- ・ 第8期高齢者保健福祉計画・介護保険事業計画策定にあたっての考え方について (中間まとめ(案)) (高齢福祉課) [資料10]

### 4 その他

## 令和2年度世田谷区地域包括支援センター運営協議会委員名簿

区 分	氏 名	職（所属）等	備 考
学識経験者	和気 純子	東京都立大学教授	
	上之園 佳子	日本大学教授	
	田中 富美子	田中法律事務所弁護士	
職能団体	小原 正幸	世田谷区医師会理事	
	山口 潔	玉川医師会理事	
	日吉 俊仁	東京都世田谷区歯科医師会理事	新任
	岩間 渉	東京都玉川歯科医師会理事	
	佐伯 孝英	世田谷薬剤師会監事	
	小谷 知	玉川砧薬剤師会副会長	
	佐藤 和伸	世田谷区柔道整復師会会長	
介護サービス等 事業者代表	佐藤 庸平	世田谷ケアマネジャー連絡会副会長	
	宮川 英子	世田谷区介護サービスネットワーク副代表	新任
	佐々木 由実	九品仏あんしんすこやかセンター職員	新任
	石田 由理枝	烏山あんしんすこやかセンター職員	新任
介護保険 被保険者	大山 存穂	世田谷区高齢者クラブ連合会副会長	新任
	川崎 恵美子	世田谷区民生委員児童委員協議会副会長	
地域活動 団体	金安 博明	世田谷区社会福祉協議会地域社協課長	
	坪井 伸子	NPO 法人語らいの家代表理事	
保険者	長岡 光春	高齢福祉部長	

（敬称略）

令和 2 年 7 月 2 0 日  
介護予防・地域支援課

## 令和 2 年度のあんしんすこやかセンター評価点検及び 地域包括支援センター運営協議会委員によるヒアリングの実施について

### 1 令和 2 年度の評価点検について

#### (1) 経過

区では、介護保険法での保険者・運営者による評価実施の規定、令和元年度からの運営事業者選定における提案内容の実現、保険者機能強化推進交付金の評価指標を踏まえ、あんしんすこやかセンター（地域包括支援センター）事業の質の向上を図るため、令和元年度から評価点検に取り組んでいる。

令和 2 年度の評価点検においては、令和元年度の評価点検を踏まえて項目、評価指標、様式等の改善に取り組んだ。令和 2 年 3 月に改善内容について運営協議会委員に確認を受け、4 月 1 0 日にあんしんすこやかセンターへ自己評価点検を依頼した。

現在、6 月 1 日までに各センターより提出された自己評価点検表を、事業計画の実績欄と照らし合わせながら、事務局において採点中である。

8 月には運営協議会委員によるヒアリングを実施し、1 1 月の運営協議会において、採点及びヒアリングの結果について報告する予定である。

(参考 1) 実施の枠組み（平成 3 0 年度第 3 回運営協議会資料）…別紙 1

(参考 2) 介護保険法 第 1 1 5 条の 4 6

4 地域包括支援センターの設置者は、自らその実施する事業の質の評価を行うことその他必要な措置を講ずることにより、その実施する事業の質の向上を図らなければならない。

9 市町村は、定期的に、地域包括支援センターにおける事業の実施状況について、評価を行うとともに、必要があると認めるときは、次条第一項の方針の変更その他の必要な措置を講じなければならない。

#### (2) 令和 2 年度評価点検表等の変更点（評価点検表…別紙 2、事業計画書…別紙 3）

##### ① 評価点検の対象

令和元年度はあんすこの委託期間の初年度であったため、同年度を評価点検の対象としたが、令和 2 年度からは前年度の実績を評価点検の対象とすることとした。

##### ② 実施時期

実績状況を点検しながら評価点検ができるよう評価点検の実施時期を設定した。

##### ③ 評価項目

令和元年度は項目を基礎的なものに絞ったが、令和 2 年度では、各事業の取組み状況の全般及び重要事項等が見えるよう設定した。

##### ④ 回答方法

取組状況を記載する方法から選択式に変更した。事業計画の実績報告部分に評価指標に相当する項目を設け、その記載内容を参考に回答内容を確認できるようにした。

##### ⑤ 採点方法

5 点満点を改め、「◎優れている、○要求水準を満たしている、△改善が必要」の 3 段階とした。それぞれの採点の目安を提示し、該当するものを選択するようにした。

## 2 運営協議会委員によるヒアリング

### (1) ヒアリングの内容

令和元年度に引き続き、委員が運営事業者の自己評価点検の内容等について、あんしんすこやかセンター職員（法人担当者を含む。）にヒアリングを実施する。あんしんすこやかセンターの状況を把握するため現地の見学も併せて行う。

ヒアリングにおいては、委員は自己評価点検の内容やあんしんすこやかセンターの運営等について、質の向上に向けて必要だと考える質問を行う。ヒアリング終了後には、実施したあんしんすこやかセンターごとにコメントを記入用紙（別紙4）に記載する。

### (2) ヒアリングを実施するあんしんすこやかセンター

令和元年度から令和3年度の3年間で28箇所のあんしんすこやかセンターへヒアリングを実施する。令和元年度には12箇所（運営事業者1箇所ずつ）のあんしんすこやかセンターにヒアリングを実施しており、令和2年度以降は、運営事業者や所在地域、一体整備の状況を考慮し、下表のとおり実施する。

なお、令和2年度からは令和元年7月に開設した二子玉川あんしんすこやかセンターもヒアリングの対象とする。

運営事業者	令和元年度	令和2年度	令和3年度
(社福) こうれいきょう	池尻		若林
(社福) 世田谷区社会福祉事業団	太子堂	上北沢、松原	上町、北沢、上祖師谷
(社福) ふきのとうの会	松沢	経堂	
(社福) 日本フレンズ奉仕団	下馬	上馬	
(社福) 古木会	梅丘	祖師谷	喜多見、成城
(社福) 奉優会	深沢	代沢	奥沢
(社福) 正吉福祉会	新代田		
(社福) 老後を幸せにする会	九品仏	上野毛	等々力
(社福) 大三島育徳会	用賀	二子玉川	
(社福) ノテ福祉会	船橋		
(社福) 友愛十字会	砧		
(社福) 敬心福祉会	烏山		

### (3) 令和2年度のヒアリングを行う委員

- ①日程上ご都合のつく委員にはご参加いただきたい。また、一部のみの参加であってもお願いしたい。
- ②令和元年度は4名で1グループを構成し、各グループが3箇所のセンターを訪問したが、令和2年度は密を避けるため、あんしんすこやかセンター選出の委員（2名）と高齢福祉部長を除く委員（16名）で2名ずつのグループを構成し、1グループが1か所のセンターを訪問（ヒアリング）する。なお、現地集合・現地解散を原則とする。
- ③グループは職種、地域等を考慮し、以下のような編成を想定している。

対象のあんしんすこやかセンター	想定メンバー（敬称略）	備考
経堂	和気 純子、川崎 恵美子	世田谷地域
上馬	日吉 俊仁、佐藤 和伸	世田谷地域
代沢	上之園 佳子、佐伯 孝英	北沢地域
松原	小原 正幸、宮川 英子	北沢地域
上野毛	山口 潔、佐藤 庸平	玉川地域
二子玉川	岩間 渉、金安 博明	玉川地域
祖師谷	小谷 知、坪井 伸子	砧地域
上北沢	田中 富美子、大山 存穂	烏山地域

※ 上記の各グループに、区職員（介護予防・地域支援課長）が同行する。

※ 今回は、原則、現地集合・解散をお願いする。

※ 各委員の都合等により変更することがある。

### 3 今後の予定

8月 委員によるヒアリング

9～10月 評価点検のまとめ（事務局）

11月 地域包括支援センター運営協議会で評価点検の結果報告・結果通知  
あんしんすこやかセンターの運営方針変更等についての検討

3月 地域包括支援センター運営協議会で、あんしんすこやかセンターの運営方針変更等、令和3年度評価点検について確認  
令和3年度事業計画の作成

## あんしんすこやかセンターの評価点検の実施の枠組み

	令和元年度 (2019年度)	令和2年度 (2020年度)	令和3年度 (2021年度)	令和4年度 (2022年度)	令和5年度 (2023年度)	令和6年度 (2024年度)
運営事業者 (あんすこ)	自己評価 (27か所)	自己評価 (28か所)	自己評価 (28か所)	自己評価 (28か所)	自己評価 (28か所)	自己評価 (28か所)
運営協議会 委員	委員ヒアリング (12か所=各法人 1か所ずつ)	委員ヒアリング (8か所)	委員ヒアリング (8か所)	運営協議会で評価	運営協議会で評価	一部委員が選定委員 会に参加 選定結果を報告
	委託期間の前半(3年間)で28か所のあんすこへ委員ヒアリングを実施					
区(事務局)	当該年度の評価点検 結果のまとめ (次年度の運営方針 等への反映)	当該年度の評価点検 結果のまとめ (次年度の運営方針 等への反映)	当該年度の評価点検 結果のまとめ (次年度の運営方針 等への反映)	3年間の評価点検を 踏まえた改善点等の 整理・事業者へ提示	・提示した改善点等 への対応状況のモニ タリング ・次期選定を視野に 入れた評価まとめ (年度末に次期運営 事業者の募集)	次期運営事業者の選 定
委員任期	委員任期	委員任期(令和2～3年度)		委員任期(令和4～5年度)		委員任期～
高齢者保健福祉計 画・介護保険計画	第7期		第8期			第9期

担当区域 ●●、●●、●●、●●

高齢者人口(令和2年3月31日時点)

職種		社会福祉士	社会福祉士に準ずる者	主任ケアマネ	主任ケアマネに準ずる者	保健師	保健師に準ずる者	ケアマネ	その他	合計
配置人数	常勤									0人
	非常勤									0人
	常勤換算値									0.00人
3職種一人あたり高齢者数		#DIV/0!						常勤換算値合計		0.00人
在籍平均年数						地域包括支援センター 経験平均年数				

地区の特徴

運営方針

令和元年度の取り組み(PR)

令和元年度の取り組みから見えた課題(中長期的課題も含む)

補足



# 1. 運営管理

## (1) 管理・運営体制

目標	①法人のバックアップ体制が整っている。
	②適正な事務処理がされている。

あんしんすこやかセンターの運営に、法人が積極的に関わっているか。	
◎ 事業計画の進捗状況を、随時または定期的に、事業者と支援センター職員で確認する等、あんしんすこやかセンターの運営に法人が組織的・計画的・積極的に関わり、バックアップしている。また、あんしんすこやかセンターの運営について、法人の評価も行われている。	
○ 事業計画の進捗状況を、随時または定期的に、事業者と支援センター職員で確認する等、あんしんすこやかセンターの運営に法人が組織的・計画的・積極的に関わり、バックアップしている。	
△ あんしんすこやかセンターの運営に対する法人の一層の関わりが必要である。	

能率的な事務処理がされているか。	
◎ 役割分担等、事務処理を能率的に行うための工夫をしている。また、あんしんすこやかセンターへの事務職員の配置や法人本部での事務処理等、組織的な工夫がされている。	
○ 役割分担等、事務処理を能率的に行うための工夫をしている。	
△ 能率化の必要性は理解しているが、十分に実施できていない。	

正確な事務処理を行っているか。	
◎ 事務処理マニュアルの確認やダブルチェック等に加え、フロー図やチェックシートの作成・活用も行っている。また、ミスが発生した際の再発防止の仕組みもある。	
○ 事務処理マニュアルの確認やダブルチェック等のミス防止に取り組んでいる。また、ミスが発生した際の再発防止の仕組みもある。	
△ 事務処理マニュアルの確認やダブルチェック等のミス防止に取り組んでいるが、ミスが発生した際の再発防止の仕組みは十分とは言えない。	

## (2) 公正・中立性

目標	①公正・中立性を確保する方策がある。
	②公正・中立性のチェック・是正方法(第三者評価等)がある。

利用者へ複数の選択肢を提示しているか。	
◎ 利用者への複数選択肢の提示のほか、選択しやすい提示方法や情報の最新化など、利用者へ配慮して、公正・中立性を確保する方策を講じている。	
○ 利用者へ複数選択肢を提示している。	
△ 利用者への複数選択肢の提示が十分とは言えない。	

公正・中立性のチェックがされているか。	
◎ 定期的な自己点検や法人による点検など、公正・中立性が確保されているかチェックしている。また、第三者評価もある。	
○ 定期的な自己点検や法人による点検など、公正・中立性が確保されているかチェックしている。	
△ 公正・中立性が確保されているかのチェックが十分とは言えない。	

### (3) 個人情報・電子データの管理

目標	①個人情報・電子データの管理の方針が明確である。
	②相談時のプライバシー確保ができています。

個人情報・電子データの管理マニュアルが整備されているか。	
◎ <u>あんすこ専用のマニュアルを整備している。</u> ○ <u>あんすこ専用ではないが、マニュアルを整備している。</u> △ <u>マニュアルを整備していない。</u>	

相談室等、プライバシー確保の措置がされているか。	
◎ <u>相談室、または、プライバシーに配慮した相談スペースがあり、かつ、相談室利用以外にもプライバシー確保のための工夫をしている。</u> ○ <u>相談室、または、プライバシーに配慮した相談スペースがある。</u> △ <u>相談室、または、プライバシーに配慮した相談スペースがない。</u>	

### (4) 接遇・苦情対応

目標	①接遇の方針が明確である。
	②苦情対応の方針が明確である。
	③苦情を事業改善に活かす仕組みがある。

接遇マニュアルが整備されているか。	
◎ <u>あんすこ専用のマニュアルを整備している。</u> ○ <u>あんすこ専用ではないが、マニュアルを整備している。</u> △ <u>マニュアルを整備していない。</u>	

苦情対応マニュアルが整備されているか。	
◎ <u>あんすこ専用のマニュアルを整備している。</u> ○ <u>あんすこ専用ではないが、マニュアルを整備している。</u> △ <u>マニュアルを整備していない。</u>	

苦情に対する再発防止策を検討しているか。	
◎ <u>速やかに区・法人へ報告するとともに、職場で情報共有し、再発防止策の検討をしている。また、苦情処理委員会や苦情解決制度など、組織的対応も行っている。</u> ○ <u>速やかに区・法人へ報告するとともに、職場で情報共有し、再発防止策の検討をしている。</u> △ <u>苦情に対する再発防止策の検討が十分とは言えない。</u>	

### (5) 安全管理

目標	①災害時対応の方針が明確である。
	②非常時対応の方針が明確である。
	③感染症対策の方針が明確である。
	④職員の健康管理について適切に対応している。

災害時対応マニュアルが整備されているか。	
<input type="radio"/> あんすこ専用のマニュアルを整備している。 <input type="radio"/> あんすこ専用ではないが、マニュアルを整備している。 <input type="radio"/> マニュアルを整備していない。	

非常時対応マニュアルが整備されているか。	
<input type="radio"/> あんすこ専用のマニュアルを整備している。 <input type="radio"/> あんすこ専用ではないが、マニュアルを整備している。 <input type="radio"/> マニュアルを整備していない。	

感染症対策マニュアルが整備されているか。	
<input type="radio"/> あんすこ専用のマニュアルを整備している。 <input type="radio"/> あんすこ専用ではないが、マニュアルを整備している。 <input type="radio"/> マニュアルを整備していない。	

健康診断等の健康管理が実施されているか。	
<input type="radio"/> 健康診断、ストレスチェックが実施されており、 <u>面談等、組織としてフォローする仕組みもある。</u> <input type="radio"/> 健康診断、ストレスチェックが実施されている。 <input type="radio"/> 健康診断は実施されているが、ストレスチェックは実施されていない。	

## (6) 経営状況

<b>目標</b>	<b>経営状況が健全で、安定的、継続的に運営が可能である。</b>
-----------	-----------------------------------

法人の経営状況が健全か。	
公認会計士による審査	

## (7) 職員体制

<b>目標</b>	<b>①欠員時に迅速に職員補充できる。</b>
	<b>②人材育成に取り組んでいる。</b>
	<b>③定着支援に取り組んでいる。</b>

欠員時の職員補充の方策があるか。	
<input type="radio"/> 新規採用や法人内異動等、欠員補充のための方策がある。 <u>また、法人内資格者の育成や余裕をもった職員配置体制の確保等にも取り組んでいる。</u> <input type="radio"/> 新規採用や法人内異動等、欠員補充のための方策がある。 <input type="radio"/> 欠員補充のための方策が十分とは言えない。	

計画的に人材育成しているか。	
<input type="radio"/> 計画的に人材育成に取り組んでおり、 <u>人事考課(評価)の仕組みもある。</u> <input type="radio"/> 計画的に人材育成に取り組んでいる。 <input type="radio"/> 日々の業務での人材育成にとどまっている。	

人材定着のための取り組みをしているか。	
<input type="radio"/> 現場での教育、フォローに加え、 <u>勤務条件等、組織としても手厚い定着支援を行っている。</u> <input type="radio"/> 現場での教育、フォローが行われている。 <input type="radio"/> 現場での教育、フォローが十分に行われているとは言えない。	

## 2. 総合相談支援

### (1) 相談対応

目標	①ワンストップサービスとしての役割を果たしている。
	②質の担保(的確なインテーク、アセスメント)がされている。

高齢者の様々な相談について、ワンストップサービスを心掛け、適切な機関、制度、サービスにつなげているか。	
---	--

- ◎ 本人、家族、地域の関係機関等を通じた様々な相談に対して、相談者との信頼関係を構築しながら、的確な状況把握を実施すると同時に、相談内容に即したサービスや制度に関する助言、関係機関の紹介等を行っている。また、本人のライフステージや役割、環境との関わりを考慮しながらニーズを把握し、適切なアセスメントを実施し、専門的、継続的な支援をしている。
- 本人、家族、地域の関係機関等を通じた様々な相談に対して、相談者との信頼関係を構築しながら、的確な状況把握を実施すると同時に、相談内容に即したサービスや制度に関する助言、関係機関の紹介等を行っている。
- △ 適切な機関、制度、サービスへのつながりが十分とは言えず、ワンストップサービスとしての役割が果たせていない。

アウトリーチに取り組んでいるか。	
------------------	--

- ◎ 利用者宅への訪問のほか、サロン、民生委員や団地の会議等に出向き相談に応じているとともに、イベントでの出張相談、保健室活動などでも相談に応じている。
- 利用者宅への訪問のほか、サロン、民生委員や団地の会議等に出向き相談に応じている。
- △ 利用者宅への訪問以外では、あんすこ以外の場所で相談に応じていることがほとんどない。

継続的な支援を行っているか。	
----------------	--

- ◎ 定期的に状況を確認するなど、状態に応じた継続的な支援を行い、今後の支援の方向性について確認を行っている。
- 定期的に状況を確認するなど、状態に応じた継続的な支援を行っている。
- △ 相談があった時限りの支援であり、継続的な支援を行えていない。

3職種のチーム対応が行われているか。	
--------------------	--

- ◎ それぞれの専門職が縦割りで業務を行うのではなく、センター全体で、情報の共有や相互の助言等を通じ、各専門職が支援の目標に向かって連携して対応している。情報の共有にあたっては、3職種が中心となり、計画的・定期的にカンファレンスを開催している。
- それぞれの専門職が縦割りで業務を行うのではなく、センター全体で、情報の共有や相互の助言等を通じ、各専門職が支援の目標に向かって連携して対応している。
- △ 3職種の専門性を活かしたチームアプローチが十分出来ているとは言えない。

### (2) PRと地域づくり活動

目標	①あんしんすこやかセンターのPRができています。
	②地域包括支援ネットワークづくりができています。

あんしんすこやかセンターのPRに取り組んでいるか。	
---------------------------	--

- ◎ 広報紙の発行やチラシの配布、いきいき講座の開催等、計画的、また、積極的に、あんしんすこやかセンターのPRに取り組んでいる。
- 広報紙の発行やチラシの配布、いきいき講座の開催等、あんしんすこやかセンターのPRに取り組んでいる。
- △ あんしんすこやかセンターのPRが十分できていない。

関係機関との関係づくりに取り組んでいるか。	
<p>◎ 会議の開催、参加、地域の社会資源の把握等、地域包括支援ネットワークづくりに取り組み、そのネットワークが有機的に機能できるよう、維持・改善に取り組んでいる。</p> <p>○ 会議の開催、参加、地域の社会資源の把握等、地域包括支援ネットワークづくりに取り組んでいる。</p> <p>△ 挨拶程度で、関係が構築できたとは言えない関係機関が多い。</p>	

### (3) 実態把握

<b>目標</b>	<b>実態把握の取組みができています。</b>
-----------	-------------------------

実態把握訪問を実施しているか。	
<p>◎ 訪問対象者リストによる訪問のほかに、独自の工夫による実態把握訪問を積極的に実施している。</p> <p>○ 訪問対象者リストによる訪問を実施している。</p> <p>△ 訪問対象者リストによる訪問の実施状況が十分とは言えない。</p>	

# 3. 権利擁護事業

## (1) 虐待

目標	①職員のスキルアップに取り組み、虐待に対する職員の理解・認識ができています。
	②普及啓発に取り組んでいる。
	③早期発見に努めている。
	④早期対応ができています。

虐待に関する法令や制度、対応について職員が理解・認識ができるよう研修参加等を行っているか。	
◎ 区や都等が開催する研修を受講し、研修の内容はミーティングや伝達研修を通じ所内でも共有している。 ○ 区や都等が開催する研修を受講している。 △ 研修を受講できていない。	

虐待防止の普及啓発の取り組みを行っているか。	
◎ 担当区域内で偏りなく普及・啓発できるよう計画的に、地域の高齢者及び関係機関に対して、相談窓口を周知したり、パンフレット配布や様々な集まりの場を捉え虐待防止の普及・啓発に努めている。 ○ 地域の高齢者及び関係機関に対して、相談窓口を周知したり、パンフレット配布や集まりの場を捉え虐待防止の普及・啓発に努めている。 △ 地域の高齢者及び関係機関に対しての相談窓口の周知やPRが十分できているとは言えない。	

虐待に発展しそうなケースの把握に努めているか。	
◎ 虐待疑いや虐待に発展する可能性がないか定期的にケース検討を行ない、リスクのある事例については、予防的な支援等について検討している。 ○ 虐待疑いや虐待に発展する可能性がないか定期的にケース検討を行なっている。 △ 虐待疑いや虐待に発展する可能性について、ケース検討を十分できているとは言えない。	

早期発見の目を広げるためのネットワーク構築に取り組んでいるか。	
◎ 個別ケース会議等に積極的に参加し、その関係者とのネットワーク構築に努めている。また、地域住民、関係機関、行政機関等を含めた地域ネットワークの構築にも努めている。 ○ 個別ケース会議等に積極的に参加し、その関係者とのネットワーク構築に努めている。 △ 個別支援にあたり、関係者間のネットワークを意識せずに対応している。	

迅速に対応できるよう、虐待ケースについて所内で情報共有しているか。	
◎ 担当者の不在時でも迅速に対応できるよう、虐待ケースに関する情報は、ミーティング等で、職員全員で共有している。また、進行管理表を作成するなどの工夫をし、所内全体で虐待ケースの経過を把握している。 ○ 担当者の不在時でも迅速に対応できるよう、虐待ケースに関する情報は、ミーティング等で、職員全員で共有している。 △ 虐待ケースに関する情報共有が十分できているとは言えない。	

## (2) 成年後見

目標	①職員のスキルアップに取り組み、成年後見に対する職員の理解・認識ができています。
	②啓発の取り組みを行っている。
	③早期対応ができています。

成年後見に対する職員の理解・認識ができるよう研修参加等を行っているか。	
◎ 区や都等が開催する研修を受講し、研修の内容はミーティングや伝達研修を通じ所内でも共有している。 ○ 区や都等が開催する研修を受講している。 △ 研修を受講できていない。	

成年後見制度の普及啓発の取組みを行っているか。	
◎ <u>担当区域内で偏りなく普及・啓発できるよう計画的に、地域の高齢者及び関係機関に対して、パンフレット配布や講座の開催、様々な集まりの場を捉え成年後見制度の普及・啓発に努めている。</u> ○ 地域の高齢者及び関係機関に対して、パンフレット配布や講座の開催、集まりの場を捉え、成年後見制度の普及・啓発に努めている。 △ 地域の高齢者及び関係機関に対しての、成年後見制度の普及・啓発が十分とは言えない。	

早期に適切な支援をしているか。	
◎ 早期にニーズを把握し、成年後見制度などの支援につなぎ、重篤化しないよう本人を支援している。 <u>また、保健福祉課や成年後見センター等関係機関と連携を図り、役割を認識して支援を行っている。</u> ○ 早期にニーズを把握し、成年後見制度などの支援につなぎ、重篤化しないよう本人を支援している。 △ 早期対応が十分とは言えない。	

### (3)消費者被害

目標	①職員のスキルアップに取り組み、消費者被害に対する職員の理解・認識ができています。
	②啓発の取組みを行っている。
	③制度を理解し、関係機関と連携して対応できています。

消費者被害に対する職員の理解・認識ができるよう研修参加等を行っているか。	
◎ 区や都等が開催する研修を受講し、研修の内容はミーティングや伝達研修を通じ所内でも共有している。 ○ 区や都等が開催する研修を受講している。 △ 研修を受講できていない。	

消費者被害防止の普及啓発の取組みを行っているか。	
◎ <u>担当区域内で偏りなく普及・啓発できるよう計画的に、地域の高齢者及び関係機関に対して、パンフレット配布や講座の開催、様々な集まりの場を捉え消費者被害防止の普及・啓発に努めている。</u> ○ 地域の高齢者及び関係機関に対して、パンフレット配布や講座の開催、集まりの場を捉え、消費者被害防止の普及・啓発に努めている。 △ 地域の高齢者及び関係機関に対しての消費者被害防止の普及・啓発が十分とは言えない。	

関係機関と連携して支援しているか。	
◎ 制度を理解した上で、利用者の相談を受け、消費生活センターや警察などの関係機関と連携しながら対応を行っている。 <u>また、円滑に支援できるよう、日頃から関係機関との関係づくりに取り組んでいる。</u> ○ 制度を理解した上で、利用者の相談を受け、消費生活センターや警察などの関係機関と連携しながら対応を行っている。 △ 制度の理解が十分とは言えず、支援を行うにあたって不安がある。	

## 4. 包括的・継続的ケアマネジメント

### ケアマネジャー支援

目標	①ケアマネジャー支援ができています。
	②社会資源の把握ができています。

ケアマネジャーのニーズを把握し、地域のケアマネジャーの支援に取り組んでいるか。	
◎ 意見交換等を行い、ケアマネジャーのニーズを把握し、 <u>地区の主任ケアマネジャーと連携しながら</u> 、ケアマネジャー向け研修会、個別相談、指導助言等、ケアマネジャーの支援を実施している。 ○ 意見交換等を行い、ケアマネジャーのニーズを把握し、ケアマネジャー向け研修会、個別相談、指導助言等、ケアマネジャーの支援を実施している。 △ 地区のケアマネジャーの状況やニーズの把握が十分にできていないまま、ケアマネジャー支援を行っている。	

ケアマネジャー等に提供する地域の社会資源を把握しているか。	
◎ 地域の社会資源の情報等が整理されており、適宜、ケアマネジャーに情報提供している。 <u>定期的な更新・追加もしている。</u> ○ 地域の社会資源の情報等が整理されており、適宜、ケアマネジャーに情報提供している。 △ 地域の社会資源の情報を適宜ケアマネジャーに提供してはいるが、整理された状態ではない。	



# 5. 介護予防・日常生活支援総合事業

## (1) 介護予防ケアマネジメント

目標	①自立支援・介護予防の視点についての理解ができています。
	②介護予防ケアマネジメントの質の向上に取り組んでいる。(地域ケア会議Aを効果的に実施できている)
	③居宅介護支援事業所への再委託にあたっての質の確保ができています。

自立支援・介護予防の視点を踏まえたケアマネジメントができていますか。	
<p>◎ 運動機能に加え、口腔・栄養、社会参加等の情報を確認し、適確にアセスメントできている。また、インフォーマルサービスや社会参加に繋げたり、セルフマネジメントの意識向上に取り組んでいる。</p> <p>○ 運動機能に加え、口腔・栄養、社会参加等の情報を確認し、適確にアセスメントできている。</p> <p>△ 運動機能について確認しアセスメントしているが、自立支援・介護予防の視点が十分とは言えない。</p>	

地域ケア会議Aの活用に取り組んでいるか。	
<p>◎ 所内で目的等を共有しながら、開催時期を計画的に設定して地域ケア会議Aを開催している。また、会議の結果を活用し、ケアプランの見直しや、個別ケース課題・地域課題の解決に向け取り組んでいる。</p> <p>○ 所内で目的等を共有しながら、開催時期を計画的に設定して地域ケア会議Aを開催している。</p> <p>△ 既定の回数の地域ケア会議Aを開催しているが、内容や結果を、所内で情報共有できていない。</p>	

再委託のケアマネジメントについて質の向上に取り組んでいるか。	
<p>◎ 毎月のモニタリング報告や介護予防サービス計画等の確認、サービス担当者会議への出席や訪問同行などを通して進行管理するなど、主体的に必要な支援を行っている。また、説明会や交流会などで、制度知識や最新情報などに関する情報提供を行っている。</p> <p>○ 毎月のモニタリング報告や介護予防サービス計画等の確認、サービス担当者会議への出席や訪問同行などを通して進行管理するなど、主体的に必要な支援を行っている。</p> <p>△ 毎月のモニタリング報告や介護予防サービス計画等の確認、サービス担当者会議への出席や訪問同行などを通しての進行管理をするに止まっている。</p>	

## (2) 一般介護予防事業

目標	①普及啓発に取り組んでいる。
	②対象者把握に取り組んでいる。
	③住民主体の活動支援に取り組んでいる。

フレイル予防の普及啓発に取り組んでいるか。	
<p>◎ 介護予防講座以外で世田谷健康長寿ガイドブックや介護予防手帳を活用して普及啓発に取り組んでいる。また、体力測定会等のイベントも計画的に企画し、普及啓発に取り組んでいる。</p> <p>○ 介護予防講座以外で世田谷健康長寿ガイドブックや介護予防手帳を活用して普及啓発に取り組んでいる。</p> <p>△ 介護予防講座以外では普及啓発に取り組んでいない。</p>	

基本チェックリストを活用しているか。	
<p>◎ イベントや講座などで計画的に基本チェックリストを活用して介護予防の対象者を把握している。また、基本チェックリストで把握した対象者を区の介護予防事業等に繋げている。</p> <p>○ イベントや講座などで計画的に基本チェックリストを活用して介護予防の対象者を把握している。</p> <p>△ 相談時のみの基本チェックリスト活用に止まっている。</p>	

住民主体の活動支援に取り組んでいるか。	
---------------------	--

◎ 自主グループ、サロン等への巡回や交流会への参加などを通して、既存グループの継続支援(相談、利用者紹介、活動状況の把握等)に取り組んでいる。また、新規グループの立ち上げ支援も行っている。

○ 自主グループ、サロン等への巡回や交流会への参加などを通して、既存グループの継続支援(相談、利用者紹介、活動状況の把握等)に取り組んでいる。

△ 既存グループの巡回もほとんどしていない等、住民主体の活動支援が十分とは言えない。

## 6. 認知症ケア推進

### 認知症ケアの推進

目標	①認知症の当事者及びその家族への早期対応・早期支援ができています。
	②地区のネットワークづくりができています。
	③普及啓発に取り組んでいます。

もの忘れ相談を的確に実施しているか。	
◎ 認知症専門相談員(すこやかパートナー)を中心にもの忘れ相談に応じ、アセスメントに取り組み、 <u>もの忘れチェック相談会</u> や <u>初期集中支援チーム事業</u> など、 <u>各種事業も上手く活用し、早期対応・早期支援</u> できている。	
○ 認知症専門相談員(すこやかパートナー)を中心に、もの忘れ相談に応じ、アセスメントに取り組み、早期対応・早期支援できている。	
△ 認知症専門相談員(すこやかパートナー)を中心に、もの忘れ相談に応じているが、アセスメントや早期対応・早期支援が十分とは言えない。	

地区のネットワークづくりに取り組んでいるか。	
◎ 個別支援にあたり、関係者との連携及びネットワーク構築に努めている。 <u>また、認知症カフェの立ち上げ等、地区課題に合わせた取り組みを意識している。</u>	
○ 個別支援にあたり、関係者との連携及びネットワーク構築に努めている。	
△ 個別支援にあたり、関係者間のネットワークを意識せずに対応している。	

認知症の正しい知識の普及啓発に取り組んでいるか。	
◎ 認知症サポーター養成講座やいきいき講座などを <u>地区のニーズに合わせて計画し、各種機会を通じ、認知症の正しい知識の普及を図っている。</u> また、 <u>認知症サポーター養成講座の運営補助等、認知症サポーターが活躍できる場づくりに取り組んでいる。</u>	
○ 認知症サポーター養成講座やいきいき講座など、各種機会を通じ、認知症の正しい知識の普及を図っている。	
△ 認知症の知識の普及啓発の取り組みが十分とは言えない。	

# 7. あんしん見守り事業

## 見守り対象者の支援

<b>目標</b>	見守り対象者への支援ができています。
見守り対象者の把握、アセスメントができていますか	
◎ 社会的孤立等の状態にある高齢者を、実態把握訪問や地域の情報から把握し、アセスメントを実施し、 <u>センター全体で検討し支援の可否を判断している。</u> ○ 社会的孤立等の状態にある高齢者を、実態把握訪問や地域の情報から把握し、アセスメントを実施し、管理者、見守りコーディネーター、担当で検討し支援の可否を判断している。 △ 社会的孤立等の状態にある高齢者を、実態把握訪問や地域の情報から把握し、アセスメントを実施し、担当者のみで検討し支援の可否を判断している。	
見守りのネットワークづくりに取り組んでいるか	
◎ 既存の地域関係機関、商店、町会等との、緩やかな見守りが期待できるネットワークを維持しながら、新たなネットワークづくりにも取り組んでいる。 <u>また、地域の見守りの意識の醸成にも取り組んでいる。</u> ○ 既存の地域関係機関、商店、町会等との、緩やかな見守りが期待できるネットワークを維持しながら、新たなネットワークづくりにも取り組んでいる。 △ 既存の地域関係機関、商店、町会等との、緩やかな見守りが期待できるネットワークを維持するに止まっている。	
見守りボランティアの活用に取り組んでいるか	
◎ 見守りボランティアの利用について見守り対象者が希望し、 <u>適当なボランティアがいる場合にはマッチングを行い、依頼したボランティアの個別のフォローをしている。</u> また、ボランティア交流会の開催などボランティアの積極的なフォローにも取り組んでいる。 ○ 見守りボランティアの利用について見守り対象者が希望し、適当なボランティアがいる場合にはマッチングを行い、依頼したボランティアの個別のフォローをしている。 △ 見守りボランティアの利用について見守り対象者が希望し、適当なボランティアがいる場合にはマッチングを行っているが、フォローが十分とは言えない。	

## 8. 在宅医療・介護連携

### 在宅医療・介護連携の推進

目標	①在宅療養相談支援ができています
	②切れ目のない医療・介護の提供体制の構築をめざす取組みが出来ています。
	③医療・介護関係者間の情報共有ツールの普及・活用の取組みができています

区民・事業者のニーズに沿った在宅療養相談支援を行っているか。	
<p>◎ 医療や介護が必要な区民・関係者からの相談を受け止め、在宅療養のための各種サービス調整、入退院・転院に関する情報提供等、状況に沿って適切な在宅療養相談支援を行っている。また、日頃から近隣の医療機関の情報収集や関係づくり、病院等のソーシャルワーカーと連携に取り組んでいる。</p> <p>○ 医療や介護が必要な区民・関係者からの相談を受け止め、在宅療養のための各種サービス調整、入退院・転院に関する情報提供等、状況に沿って適切な在宅療養相談支援を行っている。</p> <p>△ インターネット等で把握している情報を提供するにとどまっている。</p>	

地区連携医と協力し、多職種連携の推進に取り組んでいるか。	
<p>◎ 地区連携医事業実施要領(マニュアル)の実施標準(メニュー)に沿い、また、地区独自の工夫も加え、多職種連携の推進に取り組んでいる。</p> <p>○ 地区連携医事業実施要領(マニュアル)の実施標準(メニュー)に沿って多職種連携の推進に取り組んでいる。</p> <p>△ 多職種連携の推進の取組みが十分とは言えない。</p>	

「医療・介護の連携シート」の普及・活用に取り組んでいるか。	
<p>◎ 「医療・介護の連携シート」を、地区包括ケア会議等でケアマネジャー等へ普及し、また、あんすこでも活用している。</p> <p>○ 「医療・介護の連携シート」を、地区包括ケア会議等でケアマネジャー等へ普及している。</p> <p>△ 「医療・介護の連携シート」のケアマネジャー等への普及に十分取り組めていない。</p>	

「口腔ケアチェックシート」の普及・活用に取り組んでいるか。	
<p>◎ 「口腔ケアチェックシート」を、地区包括ケア会議等でケアマネジャー等へ普及し、また、あんすこでも活用している。</p> <p>○ 「口腔ケアチェックシート」を、地区包括ケア会議等でケアマネジャー等へ普及している。</p> <p>△ 「口腔ケアチェックシート」のケアマネジャー等への普及に十分取り組めていない。</p>	

MCS(メディカルケアステーション)の普及・活用に取り組んでいるか。	
<p>◎ 医療と介護の連携を推進するために、MCSの普及に取り組んでおり、また、あんすこでも活用している。</p> <p>○ 医療と介護の連携を推進するために、MCSの普及に取り組んでいる。</p> <p>△ MCSの普及に十分取り組めていない。</p>	

## 9. 地域ケア会議

### 地域ケア会議の実施

目標	地域ケア会議Bを効果的に実施できている。
	地域ケア会議Aを効果的に実施できている。

地域ケア会議Bの活用に取り組んでいるか。

- ◎ 所内で目的等を共有しながら、開催時期を計画的に設定して地域ケア会議Bを開催している。また、個別事例の検討・解決、ケアマネジメント力の向上、支援ネットワークの構築に繋げるとともに、地区・地域課題の把握に繋げることもできている。
- 所内で目的等を共有しながら、開催時期を計画的に設定して地域ケア会議Bを開催している。
- △ 既定の回数地域ケア会議Bを開催しているが、内容や結果を、所内で情報共有できていない。

地域ケア会議Aの活用に取り組んでいるか。

5. 介護予防・日常生活支援総合事業(1)介護予防ケアマネジメントに記載。

## 10. 地域包括ケアの地区展開(福祉の相談窓口)

### (1) 身近な地区における相談支援の充実

目標	福祉の相談窓口(相談対象拡充)において、的確に相談対応できている。
----	-----------------------------------

福祉の相談窓口の充実に取組んでいるか。	
◎ 福祉の相談窓口を充実するため、研修・勉強会・事例検討等への参加・実施に取り組んでいる。また、精神保健福祉士の配置や医療職の複数配置等、職員配置も充実させている。 ○ 福祉の相談窓口を充実するため、研修・勉強会・事例検討等への参加・実施に取り組んでいる。 △ 福祉の相談窓口充実のための取組みが十分とは言えない。	

相談者のニーズを把握し、関係機関と連携して対応しているか。	
◎ 障害者・子育て家庭等からの相談に対して、ニーズを把握し、関係機関と連携した対応をしている。また、日頃から関係機関との関係づくりにも積極的に取り組んでいる。 ○ 障害者・子育て家庭等からの相談に対して、ニーズを把握し、関係機関と連携した対応をしている。 △ 障害者・子育て家庭等からの相談対応が十分とは言えない。	

### (2) 参加と協働による地域づくりの推進

目標	福祉の相談窓口の枠組みをいかし、地区の課題を地区で解決する地域づくりができている。
----	---

三者連携による地域づくりが出来ているか。	
◎ 三者連携会議に参加し、把握した地域課題の共有・検討を行い、関係機関による地域づくりが進んでいる。 ○ 三者連携会議に参加し、把握した地域課題の共有・検討を行い、関係機関による地域づくりにつながっている。 △ 三者連携会議に参加しているが、把握した地域課題の共有・検討に止まっている。	

項目	内容	今年度の目標及び取組予定	昨年度の実績	
1 運営管理	(1) 管理・運営体制		事業計画の達成に向けた法人のバックアップ体制 事務処理の工夫 事務処理を能率的に行うための工夫: 正確な事務処理を行うための工夫:	
	(2) 公正・中立性		公正・中立性を確保する方策 公正・中立性のチェック方法	
	(3) 個人情報・電子データの管理		個人情報保護のための具体的な取組 プライバシー確保のための工夫	
	(4) 接遇・苦情対応		苦情に対する再発防止策	
	(5) 安全管理		災害時対策	
			非常時対策	
			感染症対策	
		健康管理		
(6) 経営状況		経営状況	公認会計士による審査	
(7) 職員体制		欠員補充の方策		
		人材育成の取組		
		人材定着の取組		
2 総合相談支援	(1) 相談対応		総合相談窓口を行う上で心掛けたこと アウトリーチの実施状況 継続的な支援を行った事例 3職種チーム対応	
	(2) PRと地域づくり活動		PRの取組状況 広報紙の発行実績: いきいき講座の開催実績: その他の取組: 地域包括支援ネットワークづくりの取組状況	
	(3) 実態把握		実態把握訪問の工夫	
3 権利擁護事業	(1) 虐待		研修受講状況 普及啓発の取組 虐待に発展するリスクのあるケースの把握 早期発見の目を広げるためのネットワーク構築 所内における情報共有の方法	
	(2) 成年後見		研修受講状況 普及啓発の取組 成年後見制度などの支援に繋いだ事例	
	(3) 消費者被害		研修受講状況 普及啓発の取組 消費者被害に対応した事例	



4 包括的・継続的ケアマネジメント	ケアマネジャー支援		ケアマネジャー支援の取組 社会資源の把握状況	
5 介護予防・日常生活支援総合事業	(1) 介護予防ケアマネジメント		介護予防ケアマネジメントをするにあたり心掛けたこと 地域ケア会議Aの実施状況 再委託先への支援状況	
	(2) 一般介護予防事業		フレイル予防の普及啓発の取組 基本チェックリストの活用状況 住民主体の活動への支援状況	
6 認知症ケア推進	認知症ケアの推進		もの忘れ相談を行うにあたり心掛けたこと 地区のネットワークづくり 認知症の正しい知識の普及啓発	認知症サポーター養成講座の開催実績： その他の取り組み：
7 あんしん見守り事業	見守り支援		見守りフォローリストへの追加方法 見守りのネットワークづくりの状況 見守りボランティアの活用状況	
8 在宅医療・介護連携	在宅医療・介護連携の推進		在宅療養相談窓口を行う上で心掛けたこと 地区連携医事業の実施状況 医療・介護の連携シートの普及・活用状況 口腔ケアチェックシートの普及・活用状況 MCSの普及・活用状況	
9 地域ケア会議	地域ケア会議の実施		地域ケア会議Bの実施状況 地域ケア会議Aの実施状況	5. 介護予防・日常生活支援総合事業 (1) 介護予防ケアマネジメント に記載。
10 地域包括ケアの地区展開(福祉の相談窓口)	(1) 身近な地区における相談支援の充実		福祉の相談窓口の充実に向けた取組 福祉の相談窓口実施にあたっての関係機関との連携状況	
	(2) 参加と協働による地域づくりの推進		三者連携の取組状況	

## 評価点検・運営協議会委員コメント記入用紙（令和2年度）

センター	
委員氏名	

○ヒアリングを踏まえ、評価できる点、課題、要望・改善点などについてコメントを記載してください。

評価項目 (大項目)	評価内容 (中項目)	個別的な内容その他のコメント、
1 運営管理	(1) 管理・運営体制	
	(2) 公正・中立性	
	(3) 個人情報・電子データの管理	
	(4) 接遇・苦情対応	
	(5) 安全管理	
	(6) 経営状況	
	(7) 職員体制	
2 総合相談支援	(1) 相談対応	
	(2) PRと地域づくり活動	
	(3) 実態把握	
3 権利擁護事業	(1) 虐待	
	(2) 成年後見	
	(3) 消費者被害	
4 包括的・継続的ケアマネジメント	ケアマネジャー支援	
5 介護予防・日常生活支援総合事業	(1) 介護予防ケアマネジメント	
	(2) 一般介護予防事業	
6 認知症ケア推進	認知症ケアの推進	
7 あんしん見守り事業	見守り対象者の支援	
8 在宅医療・介護連携	在宅医療・介護連携の推進	
9 地域ケア会議	地域ケア会議の実施	
10 地域包括ケアの地区展開 (福祉の相談窓口)	(1) 身近な地区における相談支援の充実	
	(2) 参加と協働による地域づくりの推進	

<b>総合的な評価</b>	
---------------	--

※ この用紙は、ヒアリング後回収します。（後日、事務局からまとめをお送りする際にお返しします。）

## あんしんすこやかセンターの令和元年度実績及び令和2年度事業計画について

## 1 あんしんすこやかセンターをとりまく概況等

## (1) 区の人口の状況

	平成31年4月1日現在	令和2年4月1日現在
区の人口	912,095人	921,556人
高齢者人口	183,429人(人口比20.1%)	184,691人(人口比20.0%)
後期高齢者	96,901人(人口比10.6%)	98,205人(人口比10.6%)
地区別高齢者人口	1地区平均 6,794人 最多) 烏山地区 13,449人 最少) 代沢地区 3,528人	1地区平均 6,596人 最多) 烏山地区 13,509人 最少) 代沢地区 3,537人

## (2) 職員数の状況

令和元年7月1日現在		令和2年7月1日現在	
228人(1所平均 8.1人)		231人(1所平均 8.2人)	
社会福祉士	91(うち常勤76)	社会福祉士	91(うち常勤78)
主任ケアマネ	38(うち常勤37)	主任ケアマネ	39(うち常勤38)
保健師等	51(うち常勤38)	保健師等	47(うち常勤40)
ケアマネ	44(うち常勤29)	ケアマネ	41(うち常勤25)
その他	4(うち常勤0)	その他	13(うち常勤1)

## 2 令和元年度の主な実績

## (1) 包括的支援事業

(詳細は、別紙1参照)

## ① 総合相談支援

項目	説明	平成30年度	令和元年度
相談件数	予防給付関係を含まず	135,901件	143,621件
	予防給付関係を含む	165,728件	180,605件
実態把握訪問	支援が必要な高齢者の把握	34,799件	36,304件
PR	いきいき講座、広報誌等	いきいき講座 116回	いきいき講座 124回
地域づくり活動	民生委員、町会・自治会等 への訪問活動等	5,417件	5,753件
あんしん見守り 事業	見守り相談、見守りボラン ティアの派遣	見守り相談 延べ23,891件	見守り相談 延べ25,009件

② 権利擁護

- ・権利擁護関係の相談件数 令和元年度 2,691 件（平成 30 年度 2,445 件）
- ・その他、資料 5（成年後見制度関係）、資料 6 虐待関係）、資料 7（孤立死関係）を参照

③ 包括的・継続的ケアマネジメント支援

- ・地区包括ケア会議 令和元年度 1,002 回（平成 30 年度 1,041 回）  
（ネットワーク構築、事例検討会、交流会等）
- ・ケアマネジャー支援（相談、ケア会議等）

(2) 介護予防・日常生活支援総合事業

- ・資料 3 を参照

(3) 認知症ケアの推進にかかる事業

- ・資料 4 を参照

(4) 地域ケア会議

- ・開催状況（令和元年度）

区分	開催回数等	備考
地区版 地域ケア会議	194回 (平成30年度 177回) (内訳) 会議A 78回 会議B 116回 その他 0回	・あんしんすこやかセンター主催 ・会議A～介護予防ケアマネジメントの質向上～2、3事例以上 ・会議B～困難事例等～年3事例以上 ・その他～個別課題の分析・地域課題の抽出等
地域版 地域ケア会議	53回 (平成30年度 52回)	・地区課題の集積から地域課題を抽出し、課題解決に向けた検討を行うとともに、地区・地域では解決できない課題は問題提起する。 ・総合支所の地域ケア連絡会、地域合同包括ケア会議、介護予防ケアマネジメント事例検討会
全区版 地域ケア会議	毎年 1 回	・全区で取り組むべき課題の解決に向けた検討を行い、課題解決のために必要な取組みを明らかにし、政策の立案に向け、区に提言を行う。 ・地域保健福祉審議会を充てる (令和元年度テーマ「身元保証人が立てられない方の入院・入所について」)

(5) 在宅医療・介護連携

① 在宅療養相談窓口（平成30年4月開設）

- ・相談件数 令和元年度 11,288件（平成30年度 11,048件）
- ・在宅療養資源マップ（平成30年2月発行）
- ・在宅医療・介護連携推進担当者会や研修の開催 7回

② 地区連携医事業（在宅医療・介護ネットワーク構築、事例検討、勉強会、区民向け講座等）・毎月実施のうち2回は、全地区対象の地区連携医事業研修会

- ・区ホームページにて事業予定（カレンダー）を関係者へ情報提供

(6) 地域包括ケアの地区展開

① 福祉の相談窓口

- ・相談件数（あんしんすこやかセンター受付）（詳細は、別紙1参照）  
令和元年度 1,922件（平成30年度 1,446件）

② まちづくりセンター、あんしんすこやかセンター、社会福祉協議会の一体整備

地域	令和元年度までに一体整備された地区（26地区）	令和2年度に完了する地区（1地区）	令和3年度に完了する地区（1地区）
世田谷	池尻、太子堂、上町、経堂、下馬、上馬	若林（11月予定）	
北沢	梅丘、代沢、新代田、北沢、松沢		松原（10月予定）
玉川	奥沢、九品仏、等々力、上野毛、用賀、※二子玉川、深沢		
砧	祖師谷、成城、船橋、喜多見、砧		
烏山	上北沢、上祖師谷、烏山		

※下線のある地区は、令和元年度に一体整備が完了した地区を示す。

※二子玉川は、用賀地区から二子玉川地区が分割され、二子玉川まちづくりセンターを設置することに伴い整備した。

3 令和2年度事業計画（別紙2 参照）

(1) 各あんしんすこやかセンターは、毎年度、事業計画を区へ提出する。内容は、事業ごとの前年度の取組実績と今年度の目標及び取組みである。

事業計画作成の目的は、「あんしんすこやかセンターが自らの現状や目標を認識し、何をすべきかを意識すること」及び「地域特性に応じた目標や取り組み事項を掲げることで、各センターの特色や強みを引き出すとともに、良い取組みを共有すること」である。

(2) 事業計画は、介護予防・地域支援課、総合支所保健福祉課ほか関係課と協議し、各センターで作成している。

(3) 令和2年度の事業計画では、評価点検での対象項目を考慮し、以下のとおり項目を整理した。「昨年度の実績」の記載内容は、概ね、評価点検の回答に関する具体的な内容となる。

1	運営管理	6	認知症ケア推進
2	総合相談支援	7	あんしん見守り事業
3	権利擁護事業	8	在宅医療・介護連携
4	包括的・継続的ケアマネジメント	9	地域ケア会議
5	介護予防・日常生活支援総合事業	10	地域包括ケアの地区展開（福祉の相談窓口）

(4) スキルアップ会議において、事業計画の好事例を各センター間で共有、検討し、全体の底上げに役立てる。

# 令和元年度

## あんしんすこやかセンター

### 実績報告

1. あんしんすこやかセンター別地区状況
2. あんしんすこやかセンター活動状況のまとめ
  - ① 活動状況一覧
  - ② 訪問活動
  - ③ 相談内容
  - ④ 介護予防ケアマネジメント
  - ⑤ 介護予防支援
  - ⑥ 地域におけるネットワークの構築
  - ⑦ 地域ケア会議
  - ⑧ いきいき講座
  - ⑨ 医療と介護の連携
  - ⑩ あんしん見守り事業
  - ⑪ 経年変化
3. 地域ケア連絡会実施状況
4. スキルアップ（人材育成）・指導等

## 2. あんしんすこやかセンター別活動報告

(1) 地区の状況

令和2年4月1日現在(外国人含む。)

地域	名称	世帯数	総人口	65歳以上の 高齢者人口	総人口に 占める 高齢者の 割合	面積 (Km <sup>2</sup> )	介護保険認定者数 (31年3月31日現在) 第二号被保険者、 外国人含む。
世田谷	池尻	14,669	24,540	4,176	17.0%	1.186	852
	太子堂	15,468	24,225	4,062	16.8%	1.048	820
	若林	16,492	27,688	4,994	18.0%	1.165	1,045
	上町	27,570	53,876	10,606	19.7%	2.564	2,139
	経堂	28,457	51,420	10,630	20.7%	2.918	2,319
	下馬	23,664	43,596	9,000	20.6%	2.079	1,754
	上馬	17,279	29,167	5,268	18.1%	1.364	1,021
北沢	梅丘	16,328	28,417	5,750	20.2%	1.604	1,225
	代沢	9,973	17,737	3,537	19.9%	1.025	765
	新代田	16,071	25,637	4,848	18.9%	1.419	1,084
	北沢	11,811	18,622	3,805	20.4%	0.979	943
	松原	17,804	29,632	5,706	19.3%	1.502	1,205
	松沢	18,469	34,415	7,032	20.4%	2.123	1,570
玉川	奥沢	11,651	22,433	5,073	22.6%	1.206	1,094
	九品仏	9,672	17,567	3,890	22.1%	1.244	763
	等々力	19,727	39,686	7,971	20.1%	2.882	1,480
	上野毛	16,246	33,236	7,138	21.5%	2.537	1,384
	用賀	18,908	36,836	7,250	19.7%	2.472	1,444
	二子玉川	13,607	27,884	5,264	18.9%	2.049	985
	深沢	24,189	48,926	9,939	20.3%	3.419	1,904
砧	祖師谷	13,593	27,025	6,252	23.1%	1.669	1,434
	成城	10,520	23,138	5,932	25.6%	2.261	1,246
	船橋	18,727	39,231	7,327	18.7%	1.873	1,574
	喜多見	15,476	32,709	6,340	19.4%	3.973	1,411
	砧	20,211	42,578	8,040	18.9%	3.773	1,595
烏山	上北沢	13,869	24,790	5,167	20.8%	1.716	1,129
	上祖師谷	15,789	32,612	6,185	19.0%	2.162	1,302
	烏山	34,617	63,933	13,509	21.1%	3.837	2,748
合計		490,857	921,556	184,691	20.0%	58.049	38,235
前年度		483,119	912,095	183,429	20.1%	58.049	37,532

住所地特例除く



(2) あんしんすこやかセンター活動状況のまとめ

① 活動状況一覧

高齢者に関する相談

あんしんすこやかセンター名称		池尻	太子堂	若林	上町	経堂	下馬	上馬	梅丘	代沢	新代田	北沢	松原	松沢	奥沢	九品仏
延べ相談件数(予防給付分含む)		9,453	6,239	4,813	10,178	6,125	12,427	4,855	6,832	3,770	5,394	4,463	8,266	4,287	4,445	3,086
延べ相談件数(予防給付分含まず)		7,301	4,663	3,902	8,193	4,949	9,392	3,914	6,060	2,848	4,421	3,362	6,416	3,104	3,502	2,460
対応方法別内訳	電話	4,490	1,999	1,564	3,744	2,066	5,320	1,961	3,018	1,720	2,489	1,608	3,452	1,109	1,448	822
	来所	1,125	994	673	1,012	1,028	2,000	774	895	322	608	858	1,054	685	524	397
	訪問	1,589	1,406	1,516	3,141	1,756	1,622	1,035	2,120	703	1,251	820	1,638	1,237	1,465	1,164
	その他	97	264	149	296	99	450	144	27	103	73	76	272	73	65	77
時間別内訳	平日	6,839	4,266	3,550	7,819	4,569	8,615	3,528	5,750	2,708	4,041	3,058	6,010	2,864	3,177	2,348
	土曜日	374	305	320	243	316	719	348	276	93	378	249	305	211	266	91
	時間外	76	59	18	114	31	45	36	21	41	2	35	74	18	38	14
	日・祝	12	33	14	17	33	13	2	13	6	0	20	27	11	21	7
保健福祉サービス申請代行件数		97	80	51	157	184	192	85	85	28	51	36	99	128	95	51
食の自立支援アセスメント		12	5	6	11	25	25	10	14	4	13	24	14	13	5	6
要支援 要介護 認定 受付件数	合計	377	317	359	841	1,084	762	368	471	189	379	273	515	664	585	314
	新規申請受付数	189	188	204	458	490	395	218	296	116	207	181	274	332	259	149
	更新申請受付数	146	104	129	317	484	301	119	133	61	136	83	200	288	274	132
	区分変更受付数	42	25	26	66	110	66	31	42	12	36	9	41	44	52	33
訪問による 実態把握 実施件数	合計	1,293	968	994	2,091	1,522	1,334	885	1,673	603	880	596	1,051	1,138	849	992
	リスト等	622	410	517	827	847	560	304	943	321	240	195	548	483	434	395
	モニタリング(延べ)	607	499	406	937	518	766	380	461	276	511	381	437	614	252	568
	見守り支援	64	59	71	327	157	8	201	269	6	129	20	66	41	163	29
介護予防ケア マネジメント	合計	99	99	132	312	306	143	76	153	60	137	84	92	243	126	107
	事業対象者	5	21	19	46	13	4	9	20	4	20	7	17	10	26	29
	要支援認定者	94	78	113	266	293	139	67	133	56	117	77	75	233	100	78
いきいき講座開催件数		4	3	3	5	3	7	13	5	4	4	3	6	5	2	10
地区包括ケア会議開催数		53	33	38	23	25	24	19	43	43	35	43	41	45	42	44
地区版地域ケア会議開催数(上記の内数)		15	6	16	6	9	6	7	8	7	5	6	5	7	8	8
相談内容	合計	7,301	4,663	3,902	8,193	4,949	9,392	3,914	6,060	2,848	4,421	3,362	6,416	3,104	3,502	2,460
	総合相談(従来事業)	4,039	3,350	2,819	6,715	3,517	7,448	2,773	4,230	2,348	4,027	2,353	5,037	2,436	3,017	1,223
	総合相談(相談拡充)	123	84	27	88	48	52	105	123	12	45	88	83	35	13	136
	総合事業	1,088	477	354	576	424	865	260	750	21	26	451	558	105	98	665
	ケアマネ支援	126	71	77	59	65	55	125	44	7	24	34	114	45	109	64
	権利擁護	156	126	127	233	126	308	126	69	32	46	62	58	65	39	45
	在宅療養相談等	1,068	384	309	219	567	452	391	405	373	189	290	225	324	154	153
	その他 (苦情、住宅改修、福祉用具等)	701	171	189	303	202	212	134	439	55	64	84	341	94	72	174
予防給付	ケアプラン数(総合事業併用含む)	1,966	992	924	2,314	2,544	1,593	1,024	944	1,362	1,099	657	1,109	1,192	998	796
基本 チェックリスト	実施件数	74	247	224	233	48	7	19	128	26	31	32	127	441	321	206

※延べ相談件数には、相談拡充の件数も含む。

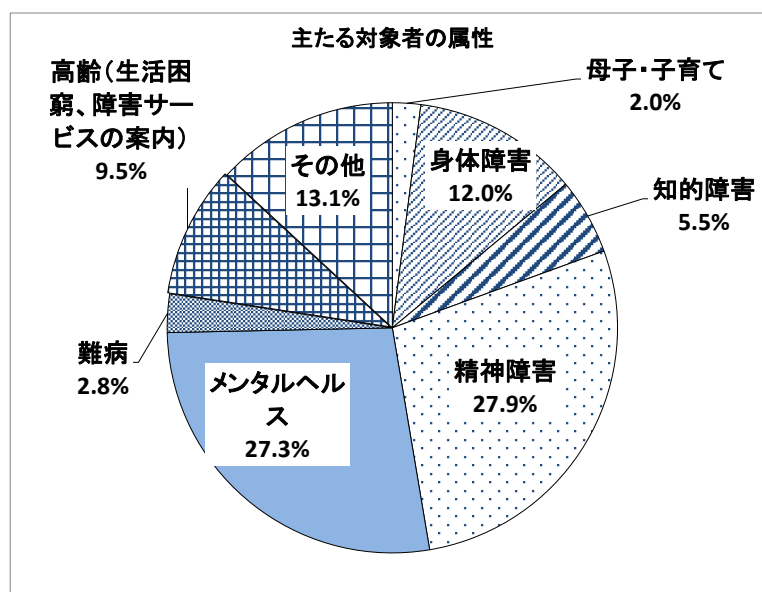
※地区包括ケア会議開催数には、地区版地域ケア会議開催数を含む。

あんしんすこやかセンター名称		等々力	上野毛	用賀	二子玉川	深沢	祖師谷	成城	船橋	喜多見	砧	上北沢	上祖師谷	烏山	総計
延べ相談件数(予防給付分含む)		4,221	3,724	9,052	4,363	4,873	7,850	5,968	6,991	6,273	8,173	6,452	7,265	10,767	180,605
延べ相談件数(予防給付分含まず)		3,259	2,913	6,319	3,379	3,943	7,125	5,256	5,544	5,373	7,050	5,210	5,253	8,510	143,621
対応方法別内訳	電話	864	902	3,850	1,851	1,592	2,842	2,760	2,729	1,965	3,842	2,572	2,931	3,967	69,477
	来所	645	578	854	371	620	1,664	810	1,578	811	782	953	717	1,476	24,808
	訪問	1,700	1,400	1,534	1,112	1,689	2,596	1,673	1,210	2,543	2,224	1,428	1,489	2,960	46,021
	その他	50	33	81	45	42	23	13	27	54	202	257	116	107	3,315
時間別内訳	平日	3,154	2,769	5,845	3,055	3,789	6,619	4,965	5,233	5,195	6,536	4,942	4,822	7,647	133,713
	土曜日	85	130	415	294	133	443	247	260	134	400	212	290	752	8,289
	時間外	10	5	38	28	14	33	35	36	40	57	30	112	100	1,160
	日・祝	10	9	21	2	7	30	9	15	4	57	26	29	11	459
保健福祉サービス申請代行件数		85	71	129	42	151	83	36	141	92	67	90	67	43	2,516
食の自立支援アセスメント		8	3	6	4	5	3	4	12	1	16	10	8	18	285
要支援	合計	599	536	824	250	865	469	320	709	574	550	425	415	699	14,733
要介護	新規申請受付数	329	309	395	156	366	275	170	320	261	296	232	232	482	7,779
認定	更新申請受付数	241	178	366	76	415	166	131	323	273	215	156	136	195	5,778
受付件数	区分変更受付数	29	49	63	18	84	28	19	66	40	39	37	47	22	1,176
訪問による実態把握実施件数	合計	1,581	1,253	1,248	887	1,485	2,233	1,473	1,004	2,201	1,152	1,191	1,135	2,592	36,304
	リスト等	1,166	643	622	478	814	1,017	554	641	1,311	551	547	805	717	17,512
	モニタリング(延べ)	401	590	524	397	605	850	813	287	836	547	601	307	1,798	16,169
	見守り支援	14	20	102	12	66	366	106	76	54	54	43	23	77	2,623
介護予防ケアマネジメント	合計	221	238	505	39	270	130	138	185	124	192	115	173	394	4,893
	事業対象者	23	22	36	4	36	23	9	17	12	40	11	18	70	571
	要支援認定者	198	216	469	35	234	107	129	168	112	152	104	155	324	4,322
いきいき講座開催件数		2	3	4	3	4	3	5	4	3	3	4	4	5	124
地区包括ケア会議開催数		29	42	51	52	32	38	23	29	24	33	36	30	32	1,002
地区版地域ケア会議開催数(上記の内数)		5	6	6	4	6	6	5	6	6	6	7	6	6	194
相談内容	合計	3,259	2,913	6,319	3,379	3,943	7,125	5,256	5,544	5,373	7,050	5,210	5,253	8,510	143,621
	総合相談(従来事業)	2,304	1,952	5,228	2,741	2,466	4,779	3,296	2,928	3,178	4,242	3,726	2,953	4,758	99,883
	総合相談(相談拡充)	56	7	67	91	48	123	13	106	37	88	119	69	36	1,922
	総合事業	513	572	516	258	605	702	1,266	847	770	1,556	602	1,326	2,848	19,099
	ケアマネ支援	28	27	25	15	65	113	60	266	95	112	108	84	48	2,065
	権利擁護	29	47	35	37	103	95	145	257	60	66	43	39	117	2,691
	在宅療養相談等	141	238	370	117	459	557	264	957	767	637	311	561	416	11,298
	その他(苦情、住宅改修、福祉用具等)	188	70	78	120	197	756	212	183	466	349	301	221	287	6,663
予防給付	ケアプラン数(総合事業併用含む)	1,671	1,674	3,898	1,457	1,992	828	742	1,064	978	1,194	952	1,162	3,017	40,143
基本チェックリスト	実施件数	561	192	148	155	348	99	273	27	160	27	170	163	217	4,704

※延べ相談件数には、相談拡充の件数も含む。  
※地区包括ケア会議開催数には、地区版地域ケア会議開催数を含む。

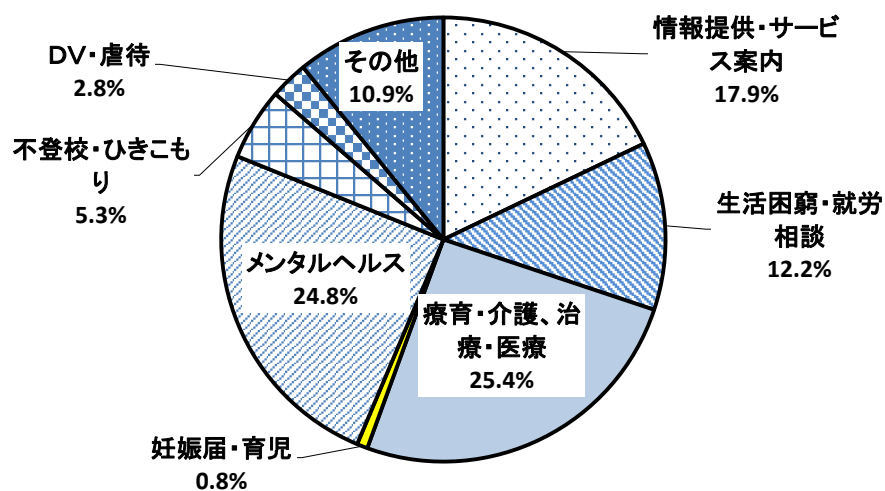
地域包括ケアの地区展開に伴う高齢者以外の方の相談(相談拡充分)の内訳

あんしんすこやかセンター名称		池尻	太子堂	若林	上町	経堂	下馬	上馬	梅丘	代沢	新代田	北沢	松原	松沢	奥沢	九品仏	
延べ相談件数		123	84	27	88	48	52	105	123	12	45	88	83	35	13	136	
主たる対象者の属性	母子・子育て	3	3	1	3	2	2	1	2	0	0	0	4	1	0	2	
	身体障害	0	23	2	8	8	5	20	2	0	1	8	22	7	0	3	
	知的障害	11	2	2	1	1	24	8	2	0	0	0	1	0	0	0	
	精神障害(診断ありと依存症)	23	31	6	38	18	3	15	78	9	17	12	34	10	2	6	
	メンタルヘルス(何らかの心の問題があると思われる)	81	10	5	9	8	12	15	26	1	23	13	11	6	2	116	
	難病	1	1	1	0	3	1	2	3	0	0	0	6	0	9	1	
	生活困窮	1	4	0	3	1	4	41	4	2	4	15	2	0	0	1	
	その他	3	10	10	26	7	1	3	6	0	0	40	3	11	0	7	
相談内容	情報提供・サービス案内	10	21	5	9	19	12	26	14	2	1	32	21	8	0	4	
	生活困窮	4	7	0	3	1	5	39	13	2	4	10	4	0	1	4	
	就労相談	0	2	0	1	0	2	1	3	0	0	0	6	0	0	2	
	療育、介護、対応方法の相談	23	23	5	26	6	22	3	20	1	1	13	13	5	1	2	
	治療・医療相談	12	9	4	1	3	3	0	27	0	1	8	6	1	6	38	
	妊娠届	0	0	0	0	0	0	0	0	0	0	0	0	0	0	1	0
	育児相談	0	0	1	0	1	0	0	1	0	0	0	3	0	0	0	
	メンタルヘルス相談	55	6	2	8	6	5	17	42	6	36	8	21	4	3	82	
	不登校	0	1	0	0	0	0	0	1	0	1	0	0	0	0	0	
	ひきこもり	14	1	0	33	0	0	4	0	1	0	2	7	4	1	0	
	DV	0	1	0	0	1	0	0	0	0	0	3	1	2	0	0	
	虐待	2	2	0	4	0	0	0	0	0	1	3	1	0	0	0	
	その他	3	11	10	3	11	3	15	2	0	0	9	0	11	0	4	



あんしんすこやかセンター名称		等々力	上野毛	用賀	二子玉川	深沢	祖師谷	成城	船橋	喜多見	砧	上北沢	上祖師谷	烏山	総計
延べ相談件数		56	7	67	91	48	123	13	106	37	88	119	69	36	1,922
主たる対象者の属性	母子・子育て	2	2	0	0	1	1	1	3	0	3	2	0	0	39
	身体障害	6	0	12	3	12	6	0	5	5	8	48	3	13	230
	知的障害	1	0	11	23	6	1	0	0	0	3	0	8	0	105
	精神障害(診断ありと依存症)	6	1	31	29	13	21	0	35	8	33	21	30	6	536
	メンタルヘルス(何らかの心の問題があると思われる)	12	2	6	15	11	41	5	18	4	26	35	11	1	525
	難病	0	1	2	0	1	14	0	1	1	1	1	2	1	53
	生活困窮	10	0	1	0	4	34	2	19	4	5	4	11	6	182
	その他	19	1	4	21	0	5	5	25	15	9	8	4	9	252
相談内容	情報提供・サービス案内	22	2	18	13	10	17	0	13	6	20	21	3	15	344
	生活困窮	8	0	1	0	3	32	2	19	5	14	10	10	6	207
	就労相談	0	0	0	0	1	1	0	0	0	5	2	2	0	28
	療育、介護、対応方法の相談	1	1	36	15	6	8	0	7	1	12	35	17	3	306
	治療・医療相談	2	0	1	19	5	4	0	5	11	4	7	3	3	183
	妊娠届	1	0	1	0	0	0	0	4	0	0	0	0	0	7
	育児相談	0	1	0	0	0	0	0	0	0	0	0	1	0	8
	メンタルヘルス相談	5	1	1	17	12	49	3	37	6	7	24	13	0	476
	不登校	0	0	0	0	0	0	0	0	0	0	0	0	0	3
	ひきこもり	2	1	4	0	2	1	1	6	0	1	1	10	2	98
	DV	0	0	0	0	6	1	1	3	0	1	0	0	1	21
	虐待	8	1	2	2	3	0	0	0	0	1	0	1	1	32
	その他	7	0	3	25	0	10	6	12	8	23	19	9	5	209

相談内容



## ②訪問活動

### ア 訪問の内訳

あんしんすこやかセンターは、担当地区の高齢者宅を訪問し、積極的な相談活動に努め、介護予防の案内や、支援が必要な高齢者の発見や継続的な見守りを行っている。特に実態把握の訪問は本人や周囲からの相談の有無にかかわらず、あんしんすこやかセンターが独自の活動として地区の高齢者の状況把握のために行っている。令和元年度の実態把握訪問の実施件数（項目1～3の合計）は、36,328件（平成30年度は、34,799件）であった。

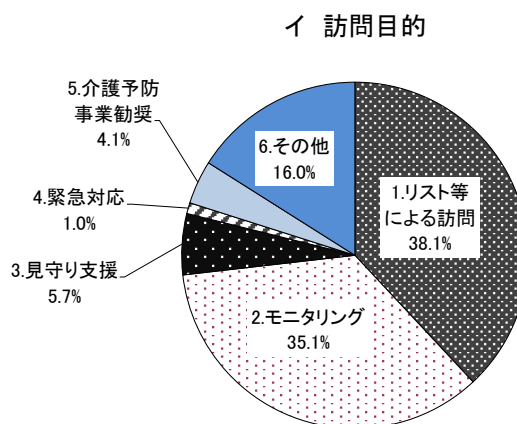
#### <項目の説明>

1. リスト等による訪問 訪問対象者リストやあんすこの判断により実態把握のために訪問したもの
2. モニタリング 訪問2回目以降で、状況把握する場合など
3. 見守り支援 見守り支援が必要であると判断し訪問したもの
4. 緊急対応 緊急対応で訪問したもの（緊急対応記録票を提出したもの）
5. 介護予防事業勸奨 介護予防事業に繋げる、紹介するなどの目的で訪問したもの
6. その他 食のアセスメント、更新勸奨、申請手続きなどで訪問したもの

	実態把握訪問				その他の理由による訪問				総計
	1.リスト等による訪問	2.モニタリング	3見守り支援	合計	4.緊急対応	5.介護予防事業勸奨	6. その他	合計	
池尻	622	607	64	1,293	14	83	199	296	1,589
太子堂	410	499	59	968	18	111	309	438	1,406
若林	517	406	71	994	32	141	349	522	1,516
上町	827	937	327	2,091	62	207	781	1,050	3,141
経堂	847	518	157	1,522	35	72	127	234	1,756
下馬	560	766	8	1,334	26	21	241	288	1,622
上馬	304	380	201	885	12	30	108	150	1,035
梅丘	943	461	269	1,673	19	57	371	447	2,120
代沢	321	276	6	603	13	12	75	100	703
新代田	240	511	129	880	11	67	293	371	1,251
北沢	195	381	20	596	9	26	189	224	820
松原	548	437	66	1,051	15	13	559	587	1,638
松沢	483	614	41	1,138	5	17	77	99	1,237
奥沢	434	252	163	849	16	112	488	616	1,465
九品仏	395	568	29	992	7	119	46	172	1,164
等々力	1,166	401	14	1,581	14	91	14	119	1,700
上野毛	643	590	20	1,253	5	14	128	147	1,400
用賀	622	524	102	1,248	15	106	165	286	1,534
二子玉川	478	397	12	887	11	27	187	225	1,112
深沢	814	605	66	1,485	26	26	152	204	1,689
祖師谷	1,017	850	366	2,233	13	51	299	363	2,596
成城	554	813	106	1,473	9	118	73	200	1,673
船橋	641	287	76	1,004	38	41	127	206	1,210
喜多見	1,311	836	54	2,201	6	46	290	342	2,543
砧	551	547	54	1,152	2	14	1056	1,072	2,224
上北沢	547	601	43	1,191	10	85	142	237	1,428
上祖師谷	805	307	23	1,135	18	77	259	354	1,489
烏山	717	1,798	77	2,592	7	88	273	368	2,960
<b>合計</b>	<b>17,512</b>	<b>16,169</b>	<b>2,623</b>	<b>36,304</b>	<b>468</b>	<b>1,872</b>	<b>7,377</b>	<b>9,717</b>	<b>46,021</b>

### イ 訪問目的

	件数	割合(%)
1.リスト等による訪問	17,512	38.1
2.モニタリング	16,169	35.1
3.見守り支援	2,623	5.7
4.緊急対応	468	1.0
5.介護予防事業勸奨	1,872	4.1
6.その他	7,377	16.0
<b>合計</b>	<b>46,021</b>	<b>100</b>

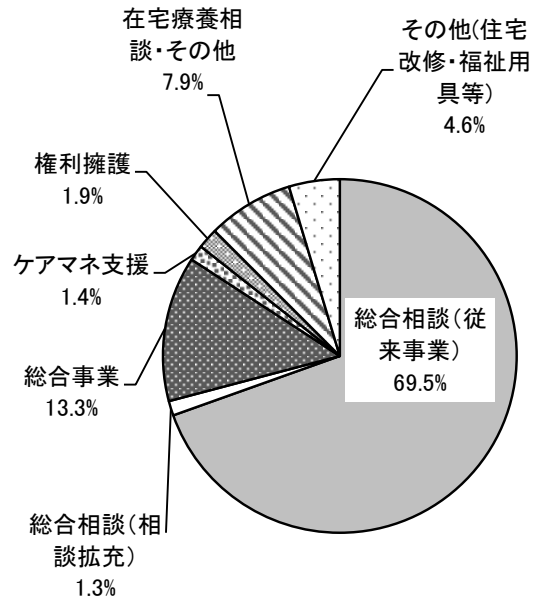


### ③ 相談内容

令和元年度にあんしんすこやかセンターにおいて取り扱った個別相談件数の相談内容（予防給付は除く。）

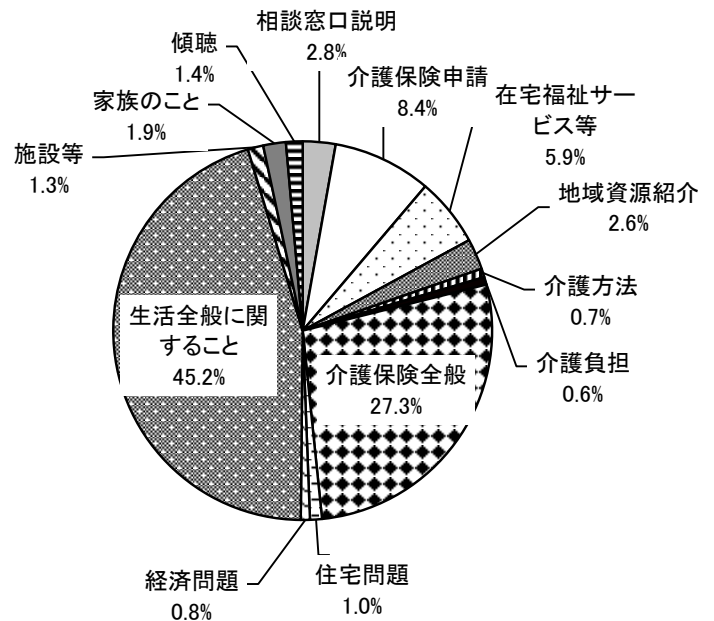
#### ア 相談内容別内訳

	件数	割合(%)
総合相談(従来事業)	99,883	69.5
総合相談(相談拡充)	1,922	1.3
総合事業	19,099	13.3
ケアマネ支援	2,065	1.4
権利擁護	2,691	1.9
在宅療養相談・その他	11,298	7.9
その他(住宅改修・福祉用具等)	6,663	4.6
合計	143,621	100



#### イ 総合相談の内訳

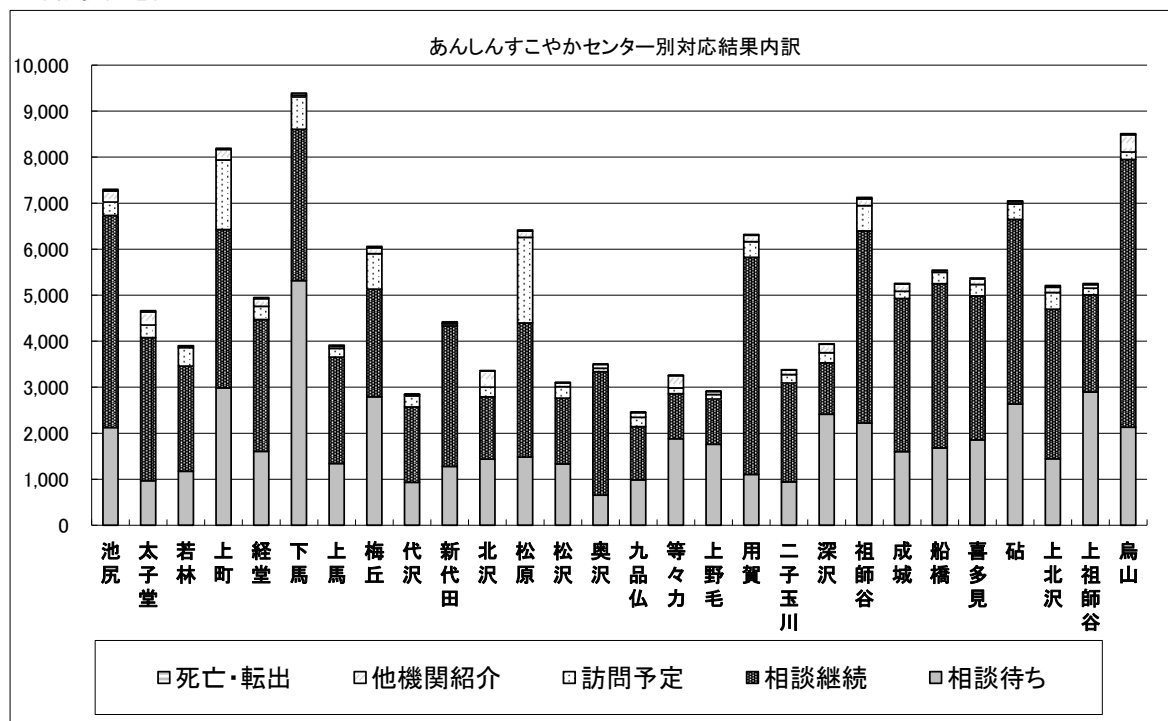
	件数	割合(%)
相談窓口説明	2,797	2.8
介護保険申請	8,400	8.4
在宅福祉サービス等	5,856	5.9
地域資源紹介	2,621	2.6
介護方法	741	0.7
介護負担	645	0.6
介護保険全般	27,251	27.3
住宅問題	1,016	1.0
経済問題	778	0.8
生活全般に関すること	45,113	45.2
施設等	1,322	1.3
家族のこと	1,930	1.9
傾聴	1,413	1.4
合計	99,883	100



ウ あんしんすこやかセンター別 対応結果内訳

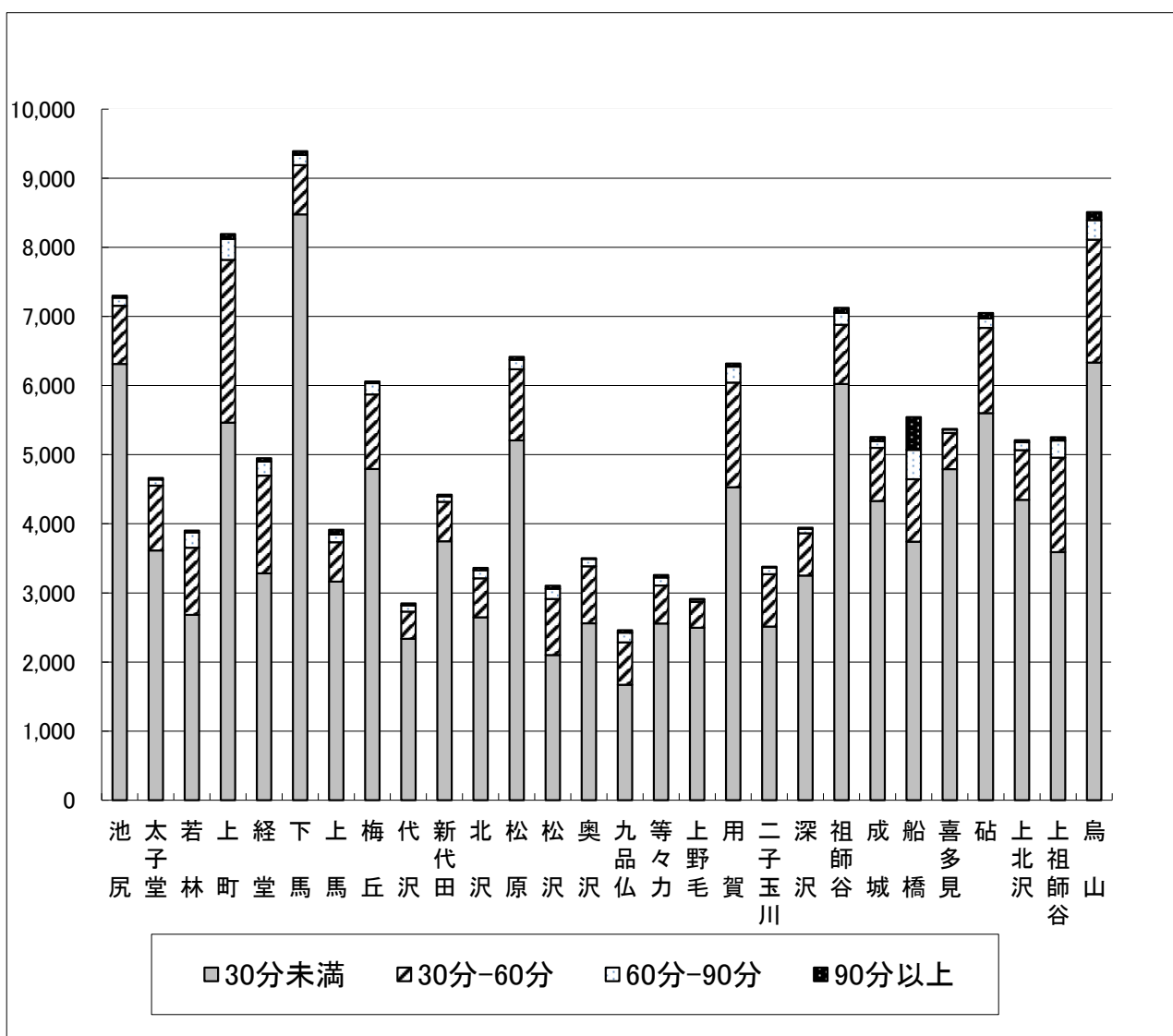
	相談待ち	相談継続	訪問予定	他機関紹介	死亡・転出	合計
池尻	2,124	4,609	291	242	35	7,301
太子堂	968	3,110	273	286	26	4,663
若林	1,173	2,286	403	34	6	3,902
上町	2,986	3,441	1,512	228	26	8,193
経堂	1,606	2,865	287	167	24	4,949
下馬	5,317	3,289	701	40	45	9,392
上馬	1,342	2,312	190	45	25	3,914
梅丘	2,792	2,340	770	128	30	6,060
代沢	933	1,638	237	35	5	2,848
新代田	1,279	3,053	49	8	32	4,421
北沢	1,437	1,354	210	349	12	3,362
松原	1,482	2,915	1,860	138	21	6,416
松沢	1,333	1,430	248	87	6	3,104
奥沢	654	2,684	74	83	7	3,502
九品仏	986	1,157	203	101	13	2,460
等々力	1,880	979	125	268	7	3,259
上野毛	1,760	983	98	66	6	2,913
用賀	1,105	4,718	340	140	16	6,319
二子玉川	943	2,148	184	101	3	3,379
深沢	2,413	1,117	220	185	8	3,943
祖師谷	2,222	4,175	549	147	32	7,125
成城	1,601	3,327	157	161	10	5,256
船橋	1,680	3,570	247	28	19	5,544
喜多見	1,856	3,128	249	119	21	5,373
砧	2,636	4,011	337	46	20	7,050
上北沢	1,445	3,250	363	114	38	5,210
上祖師谷	2,896	2,112	144	77	24	5,253
烏山	2,131	5,818	162	376	23	8,510
合計	50,980	77,819	10,483	3,799	540	143,621

※相談拡充を含む



エ あんしんすこやかセンター別(個別相談)所要時間ごとの件数

	30分未満	30分-60分	60分-90分	90分以上	合計
池尻	6,313	842	116	30	7,301
太子堂	3,614	938	89	22	4,663
若林	2,682	972	221	27	3,902
上町	5,464	2,355	303	71	8,193
経堂	3,283	1,414	204	48	4,949
下馬	8,477	713	147	55	9,392
上馬	3,163	570	113	68	3,914
梅丘	4,793	1,079	163	25	6,060
代沢	2,336	393	90	29	2,848
新代田	3,747	571	79	24	4,421
北沢	2,647	564	117	34	3,362
松原	5,207	1,029	138	42	6,416
松沢	2,101	811	147	45	3,104
奥沢	2,560	825	106	11	3,502
九品仏	1,670	614	141	35	2,460
等々力	2,557	550	116	36	3,259
上野毛	2,496	373	34	10	2,913
用賀	4,529	1,514	231	45	6,319
二子玉川	2,513	758	96	12	3,379
深沢	3,251	612	65	15	3,943
祖師谷	6,023	857	173	72	7,125
成城	4,330	769	98	59	5,256
船橋	3,741	904	425	474	5,544
喜多見	4,791	523	49	10	5,373
砧	5,601	1,234	137	78	7,050
上北沢	4,347	719	114	30	5,210
上祖師谷	3,590	1,367	248	48	5,253
烏山	6,333	1,778	283	116	8,510
合計	112,159	25,648	4,243	1,571	143,621



※相談拡充を含む



④ 介護予防ケアマネジメント

ア 介護予防ケアマネジメントの実施件数

介護予防ケアマネジメントを今年度初めて実施した件数について計上。介護予防ケアマネジメントは利用するサービスにより、以下3つの類型（A・B・C）に分類される。

ケアマネジメント類型	ケアマネジメントの詳細
A (原則的なケアマネジメント)	介護保険事業者が実施するサービス（総合事業訪問介護サービス、総合事業生活援助サービス、総合事業通所介護サービス、総合事業運動機能向上サービス）を利用する場合のケアマネジメント。
B (簡略化したケアマネジメント)	指定事業者以外が実施する多様なサービス（支えあいサービス、専門職訪問指導、介護予防筋力アップ教室）を利用する場合のケアマネジメント。
C (初回のみケアマネジメント)	補助・助成によるサービス（地域デイサービス）や一部の一般介護予防事業（口腔機能向上プログラム）を利用する場合のケアマネジメント。

地域	あんしん すこやか センター	基本 チェックリ スト 実施件数	事業対 象者登 録数 ※1	介護予防ケアマネジメント																	
				事業対象者(実数)						要支援認定者(実数)			都外住 所地特 例者 (実数) ※2	※2 利用サービスの内訳							
				ケアマ ネジメン トA	ケアマ ネジメン トB	ケアマ ネジメン トC	ケアマ ネジメン トA ※2	ケアマ ネジメン トB	ケアマ ネジメン トC	総合事業 訪問介護 サービス	総合事業 生活援助 サービス	支えあい サービス		専門職 訪問指導	総合事業 通所介護 サービス	総合事業 運動機能 向上 サービス	地域デイ サービス	介護予 防筋力ア ップ教室	口腔機能 向上プロ グラム		
世田谷	池尻	74	6	1	4	0	89	5	0	0	0	0	4	3	1	0	0	2	0		
	太子堂	247	23	2	19	0	66	10	0	2	2	0	7	6	1	0	0	16	0		
	若林	224	25	15	4	0	106	4	3	0	6	0	0	3	9	0	3	5	0		
	上町	233	81	38	7	0	262	4	0	1	12	1	3	0	24	1	0	8	0		
	経堂	48	25	10	3	0	290	0	0	3	2	3	0	0	6	0	0	3	0		
	下馬	7	11	0	3	1	136	3	0	0	0	0	0	4	0	0	1	2	0		
	上馬	19	10	1	7	1	59	7	1	0	1	0	5	0	0	0	2	9	0		
北沢	梅丘	128	33	9	9	2	129	4	0	0	3	1	3	1	5	0	2	9	0		
	代沢	26	5	2	2	0	54	2	0	0	1	0	0	0	1	2	0	2	0		
	新代田	31	24	11	9	0	116	1	0	0	3	0	0	0	8	0	0	10	0		
	北沢	32	13	3	4	0	73	2	2	0	3	0	1	0	0	0	2	5	0		
	松原	127	29	7	10	0	72	3	0	0	3	1	1	1	2	1	0	11	0		
	松沢	441	27	0	10	0	227	6	0	0	0	0	3	2	0	0	0	11	0		
玉川	奥沢	321	50	7	10	9	96	3	1	0	4	0	3	2	3	0	11	8	0		
	九品仏	206	37	15	14	0	72	6	0	0	2	0	6	5	13	0	0	9	0		
	等々力	561	40	11	12	0	194	3	1	0	3	0	1	0	7	0	1	14	0		
	上野毛	192	60	6	16	0	205	4	0	7	2	0	2	1	5	1	0	16	0		
	用賀	148	94	25	9	1	455	4	1	10	9	6	2	0	6	4	2	12	0		
	二子玉川	155	48	2	0	2	31	0	4	0	1	0	0	0	1	0	6	0	0		
	深沢	348	71	23	11	2	225	4	1	4	2	3	3	2	18	1	3	10	0		
砧	祖師谷	99	39	17	6	0	99	6	1	1	9	1	5	2	7	0	0	6	0		
	成城	273	18	2	7	0	125	3	0	1	0	0	1	0	2	0	0	9	0		
	船橋	27	34	11	6	0	155	7	0	6	5	1	1	0	5	0	0	12	0		
	喜多見	160	15	5	6	1	101	8	1	2	2	0	5	0	3	0	2	9	0		
	砧	27	42	35	5	0	151	0	0	1	18	5	3	0	7	5	0	2	0		
鳥山	上北沢	170	17	4	7	0	100	3	0	1	0	2	0	2	2	0	0	8	0		
	上祖師谷	163	34	11	7	0	150	4	0	1	4	2	2	0	2	1	0	9	0		
	鳥山	217	154	68	2	0	318	2	0	4	19	4	2	0	42	5	0	2	0		
合計	4,704	1,065	341	209	19	4,156	108	16	44	116	30	63	34	180	21	35	219	0			

※1 事業対象者(基本チェックリストの一定基準に該当した者のうち、サービスの利用が適当であるとアセスメントされた者)として、区の要介護認定支援システムに登録された者。事業対象者として登録後、要支援認定・要介護認定を受けた者を含む。

※2 利用サービスの内訳のうち、「要支援認定者に対するケアマネジメントA」及び「都外住所地特例者」の利用サービス内訳は計上していない。

## イ 介護予防ケアマネジメントの委託件数等について

※介護予防ケアマネジメントを居宅介護支援事業所に委託している件数

令和2年6月1日現在

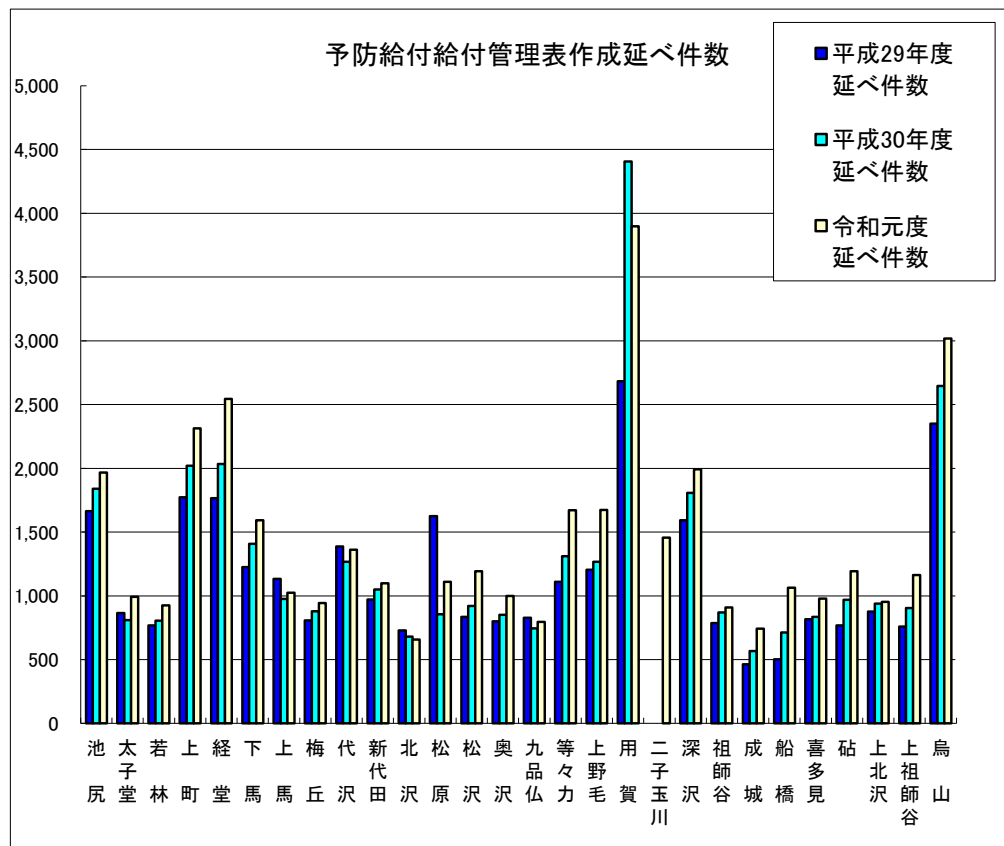
No.	施設名	A: 地区内において委託している事業所の数	B: 委託している介護予防ケアマネジメント件数
1	池尻	10	8
2	太子堂	1	1
3	若林	16	10
4	上町	39	105
5	経堂	13	144
6	下馬	2	29
7	上馬	5	23
8	梅丘	3	27
9	代沢	1	9
10	新代田	8	13
11	北沢	9	15
12	松原	12	37
13	松沢	6	54
14	奥沢	5	23
15	九品仏	0	0
16	等々力	12	29
17	上野毛	3	33
18	用賀	12	10
19	二子玉川	9	16
20	深沢	28	81
21	祖師谷	12	23
22	成城	3	24
23	船橋	7	70
24	喜多見	4	13
25	砧	4	17
26	上北沢	4	9
27	上祖師谷	28	37
28	烏山	16	99
合計		272	959

令和2年6月1日現在、あんしんすこやかセンター職員が管理する介護予防ケアマネジメントの数

介護予防ケアマネジメント総数	4,893 件
委託を除いた総数	3,934 件
職員数	229 人
職員1名あたり平均	17.17 件(委託件数を除く)

⑤ 介護予防支援(予防給付利用者に対するケアマネジメント業務)

ア 給付管理表作成延べ件数の経年変化



・上グラフは平成29、30、令和元年度の予防給付管理表作成延べ件数である。(二子玉川は令和元年開設)  
 ・右表の対象者とは、各年度に要支援1、2の認定を受けた者をいう。

【参考】

施設名	平成29年度延べ件数	平成30年度延べ件数	令和元年度延べ件数	令和2年3月31日時点 要支援認定者数
池尻	1,665	1,840	1,966	284
太子堂	864	809	992	235
若林	767	805	924	283
上町	1,772	2,019	2,314	635
経堂	1,767	2,033	2,544	697
下馬	1,226	1,409	1,593	461
上馬	1,132	977	1,024	262
梅丘	808	879	944	328
代沢	1,388	1,268	1,362	210
新代田	971	1,049	1,099	315
北沢	728	681	657	227
松原	1,625	855	1,109	334
松沢	835	920	1,192	422
奥沢	800	850	998	330
九品仏	827	744	796	213
等々力	1,111	1,311	1,671	464
上野毛	1,204	1,266	1,674	434
用賀	2,682	4,407	3,898	428
二子玉川			1,457	276
深沢	1,593	1,808	1,992	584
祖師谷	786	869	909	390
成城	463	567	742	318
船橋	502	713	1,064	439
喜多見	816	835	978	328
砧	768	969	1,194	395
上北沢	876	939	952	318
上祖師谷	759	904	1,162	394
烏山	2,351	2,647	3,017	890
合計	31,086	34,373	40,224	10,894

イ 職員毎の介護予防支援の給付管理件数

	人数	資格	件数	内委託	小計 (委託含)
池尻	6	主任ケアマネ	26	9	100
		医療職	14	3	
		社福士	16	2	
		社福士	15	1	
		ケアマネ	24	10	
		社福士	5	0	
太子堂	7	主任ケアマネ	14	2	90
		医療職	13	0	
		医療職	10	0	
		医療職	9	0	
		社福士	17	0	
		社福士	12	2	
若林	7	主任ケアマネ	25	6	125
		医療職	12	2	
		社福士	6	1	
		社福士	17	4	
		社福士	24	7	
		社福士	17	4	
上町	10	主任ケアマネ	10	2	213
		医療職	16	12	
		社福士	29	18	
		ケアマネ	20	12	
		ケアマネ	22	11	
		ケアマネ	25	12	
		社福士	27	14	
		社福士	20	13	
		社福士	23	12	
		社福士	21	12	
経堂	8	社福士	36	22	236
		ケアマネ	30	25	
		主任ケアマネ	28	15	
		医療職	10	10	
		社福士	25	20	
		社福士	40	25	
		社福士	34	21	
		主任ケアマネ	33	18	
下馬	8	主任ケアマネ	34	18	146
		医療職	16	8	
		社福士	19	14	
		社福士	19	14	
		社福士	24	10	
		ケアマネ	19	0	
上馬	6	主任ケアマネ	10	8	77
		主任ケアマネ	13	5	
		社福士	2	0	
		医療職	3	0	
		ケアマネ	42	29	
		ケアマネ	7	0	
小計	52		987	442	987

	人数	資格	件数	内委託	小計 (委託含)			
						人数	資格	件数
梅丘	7	主任ケアマネ	13	1	77			
		医療職	9	3				
		社福士	2	0				
		ケアマネ	17	4				
		医療職	11	2				
		ケアマネ	18	3				
		医療職	7	3				
		代沢	6	主任ケアマネ		19	3	103
				医療職		17	4	
				社福士		21	6	
社福士	27			7				
社福士	18			0				
社福士	1			0				
新代田	7	主任ケアマネ	7	5	98			
		社福士	6	9				
		社福士	16	0				
		医療職	3	0				
		ケアマネ	26	0				
		ケアマネ	20	0				
北沢	8	主任ケアマネ	1	0	54			
		医療職	7	1				
		社福士	9	4				
		ケアマネ	7	2				
		医療職	7	1				
		社福士	9	3				
		ケアマネ	9	0				
		社福士	5	1				
		松原	6	主任ケアマネ		29	13	95
				医療職		15	5	
社福士	12			8				
社福士	12			5				
社福士	14			6				
ケアマネ	13			7				
松沢	8	主任ケアマネ	20	15	105			
		医療職	10	5				
		社福士	10	1				
		社福士	16	6				
		社福士	21	15				
		社福士	8	3				
小計	42		532	168	532			

	人数	資格	件数	内委託	小計 (委託含)			
						人数	資格	件数
奥沢	7	主任ケアマネ	30	12	97			
		医療職	6	1				
		社福士	14	5				
		社福士	6	0				
		ケアマネ	33	5				
		医療職	5	0				
		医療職	3	0				
		九品仏	8	主任ケアマネ		13	3	65
				医療職		16	0	
				社福士		13	4	
社福士	4			1				
社福士	2			0				
社福士	6			0				
等々力	8	主任ケアマネ	16	10	126			
		医療職	13	4				
		社福士	15	4				
		社福士	18	4				
		社福士	14	0				
		社福士	17	0				
		医療職	16	1				
		主任ケアマネ	17	0				
上野毛	8	主任ケアマネ	11	2	124			
		医療職	15	1				
		社福士	18	5				
		社福士	11	3				
		社福士	19	2				
		ケアマネ	20	6				
用賀	8	主任ケアマネ	18	13	124			
		主任ケアマネ	19	4				
		主任ケアマネ	4	2				
		医療職	9	5				
		医療職	19	7				
		社福士	20	15				
		社福士	16	5				
		社福士	19	5				
二子玉川	7	主任ケアマネ	13	3	85			
		ケアマネ	16	4				
		ケアマネ	10	6				
		医療職	6	2				
		社福士	16	6				
		社福士	15	4				
深沢	8	主任ケアマネ	24	15	173			
		医療職	24	9				
		社福士	21	13				
		主任ケアマネ	20	10				
		主任ケアマネ	20	5				
		社福士	30	14				
		社福士	24	14				
		社福士	10	4				
小計	54		794	245	794			

	人数	資格	件数	内委託	小計 (委託含)			
						人数	資格	件数
祖師谷	7	主任ケアマネ	4	2	82			
		医療職	16	3				
		社福士	20	7				
		社福士	14	7				
		主任ケアマネ	13	5				
		社福士	9	3				
		ケアマネ	6	0				
		成城	6	社福士		5	0	69
				医療職		9	0	
				主任ケアマネ		9	1	
医療職	7			3				
社福士	19			10				
社福士	20			11				
船橋	5	主任ケアマネ	22	14	94			
		社福士	22	12				
		ケアマネ	18	9				
		社福士	30	15				
		社福士	2	1				
喜多見	8	主任ケアマネ	9	0	86			
		医療職	10	8				
		医療職	8	4				
		社福士	16	2				
		ケアマネ	12	1				
		ケアマネ	7	0				
		ケアマネ	11	0				
		砧	7	主任ケアマネ		20	8	109
主任ケアマネ	7			0				
医療職	12			0				
社福士	22			14				
社福士	19			7				
社福士	13			4				
その他	16			0				
小計	33		440	157	440			

[用 語] 主任ケアマネ:主任ケアマネジャー  
社福士:社会福祉士  
医療職:保健師または看護師  
ケアマネ:ケアマネジャー  
その他:社会福祉主事等

	人数	資格	件数	内委託	小計 (委託含)			
						人数	資格	件数
上北沢	7	主任ケアマネ	11	2	75			
		医療職	10	0				
		社福士	8	5				
		社福士	11	2				
		社福士	7	1				
		社福士	9	1				
		ケアマネ	19	2				
		上祖師谷	8	社福士		16	1	198
				医療職		24	3	
				主任ケアマネ		19	13	
医療職	23			6				
社福士	27			7				
ケアマネ	38			3				
ケアマネ	32			2				
社福士	19			4				
鳥山	10	主任ケアマネ	24	17	250			
		医療職	26	11				
		社福士	31	20				
		社福士	33	21				
		社福士	14	6				
		ケアマネ	32	19				
		ケアマネ	26	17				
		ケアマネ	33	15				
		ケアマネ	19	9				
		ケアマネ	12	0				
小計	25		523	187	523			

令和2年6月1日現在、介護予防支援業務を行う職員が管理する給付管理表の数

給付管理表総数	3,276		
委託を除いた件数	2,077	委託件数	1,199 件
介護予防支援業務を行う職員数	206	令和2年6月1日現在	職員数 229人
職員1名あたり平均	10.08	委託除く件数/業務を行う人数	

ウ 介護予防支援の委託件数等について

※介護予防支援を居宅介護支援事業所に委託している件数

令和2年6月1日現在

No	施設名	A:地区内において委託している事業所の数	B:委託している介護予防支援件数 (住所地特例等地区外への委託を含む)
1	池尻	8	24
2	太子堂	3	4
3	若林	3	20
4	上町	9	118
5	経堂	13	156
6	下馬	2	55
7	上馬	5	42
8	梅丘	2	16
9	代沢	2	11
10	新代田	7	14
11	北沢	9	16
12	松原	12	44
13	松沢	6	62
14	奥沢	5	23
15	九品仏	6	8
16	等々力	12	29
17	上野毛	3	23
18	用賀	12	56
19	二子玉川	9	28
20	深沢	8	84
21	祖師谷	11	27
22	成城	2	25
23	船橋	7	50
24	喜多見	4	21
25	砧	6	33
26	上北沢	11	13
27	上祖師谷	17	39
28	烏山	18	135
	合計	212	1,176

## ⑥地域におけるネットワークの構築

### ア 地区包括ケア会議実施状況

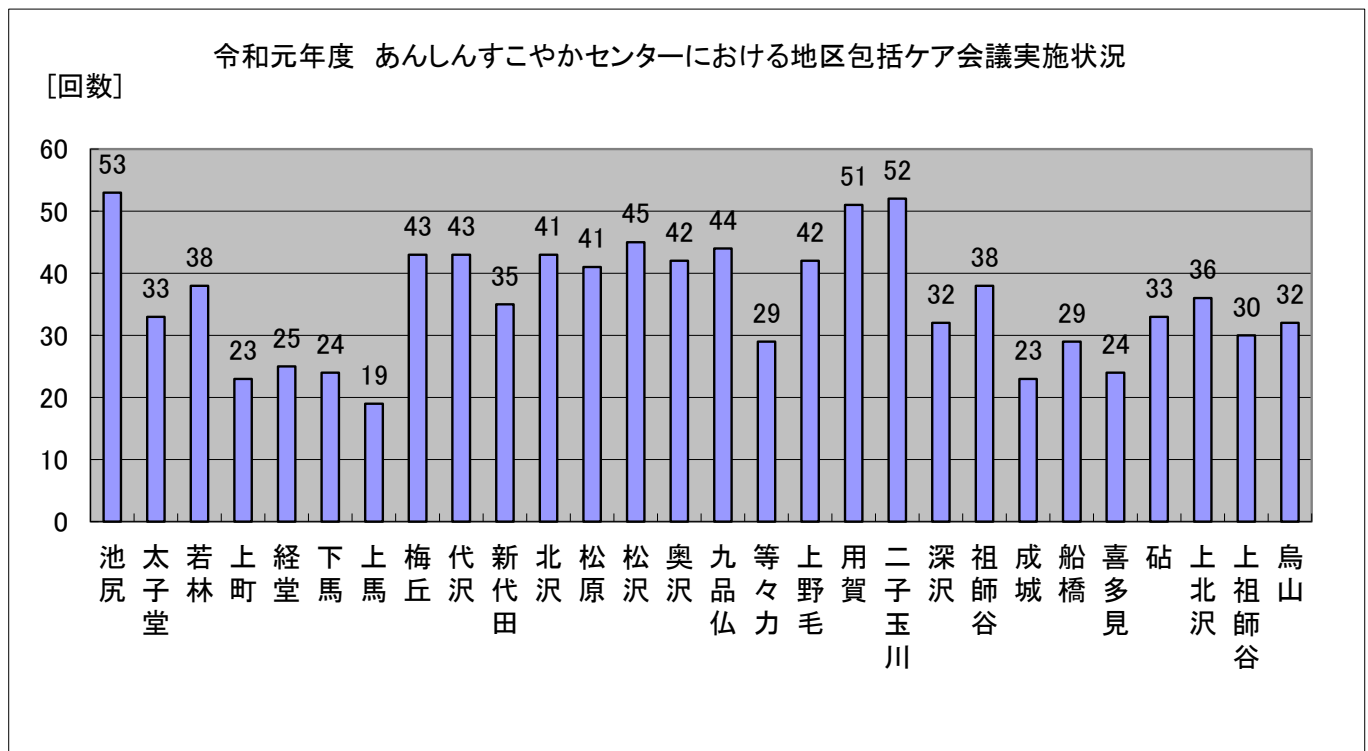
あんしんすこやかセンターは、ケアマネジャーや介護保険サービス事業者、インフォーマル組織の関係者等との会議を開催し、ネットワークづくりを行っている。

#### ・実施結果

令和元年度総実施数は1,002回(平成30年度は1,041回)、各あんしんすこやかセンターの年間平均実施数は約35回であり、年間総参加者数は延べ12,121人であった。

#### ・内容

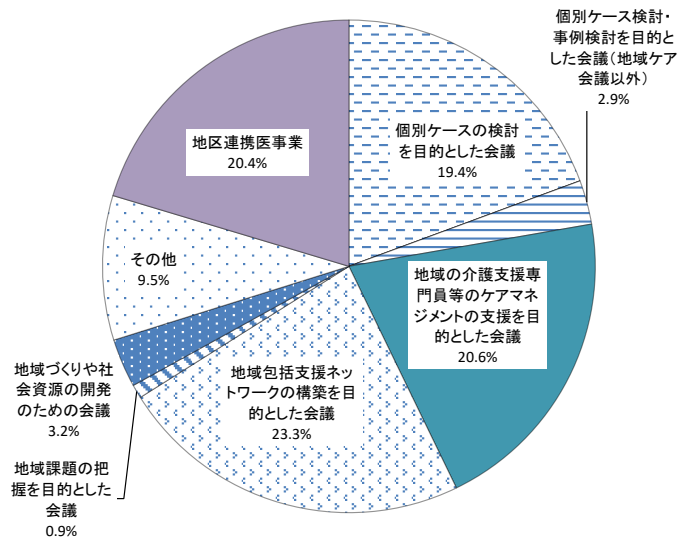
ケアマネジャーとの情報交換等、インフォーマル組織との地域づくりに関する事、支援が必要な高齢者のための地域を巻き込んだネットワークづくり等



合計  
=1002回

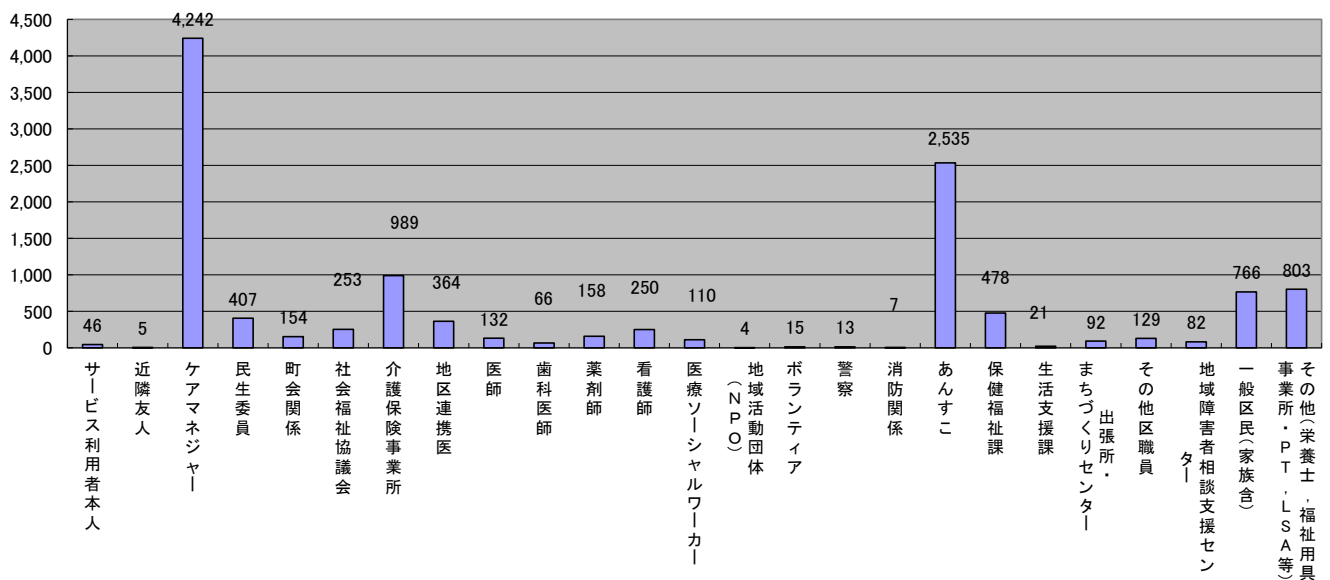
イ 参加者の状況

回数	会議の内容									
	地区版地域ケア会議				その他の地区包括ケア会議					
	個別ケースの検討を目的とした会議	個別課題の抽出を目的とした会議	地域づくりや地域資源の開発のための会議	地域づくりや地域資源の開発のための会議	個別ケース検討・事例検討を目的とした会議	地域の介護支援専門員等のケアマネジメントの支援を目的とした会議	地域包括支援ネットワークの構築を目的とした会議	地域課題の把握を目的とした会議	地域づくりや社会資源の開発のための会議	その他
1,002	194	0	0	29	206	233	9	32	95	204



参加人数	参加者内訳																								
	サービス利用者本人	近隣友人	ケアマネジャー	民生委員	町会関係	社会福祉協議会	介護保険事業所	地区連携医	医師	歯科医師	薬剤師	看護師	医療ソーシャルワーカー	地域活動団体(NPO)	ボランティア	警察	消防関係	あんすこ	保健福祉課	生活支援課	出張所・まちづくりセンター	その他区職員	地域障害者相談支援センター	一般区民(家族含)	その他(栄養士・福祉用具事業所・PT・LSA等)
12,121	46	5	4,242	407	154	253	989	364	132	66	158	250	110	4	15	13	7	2,535	478	21	92	129	82	766	803

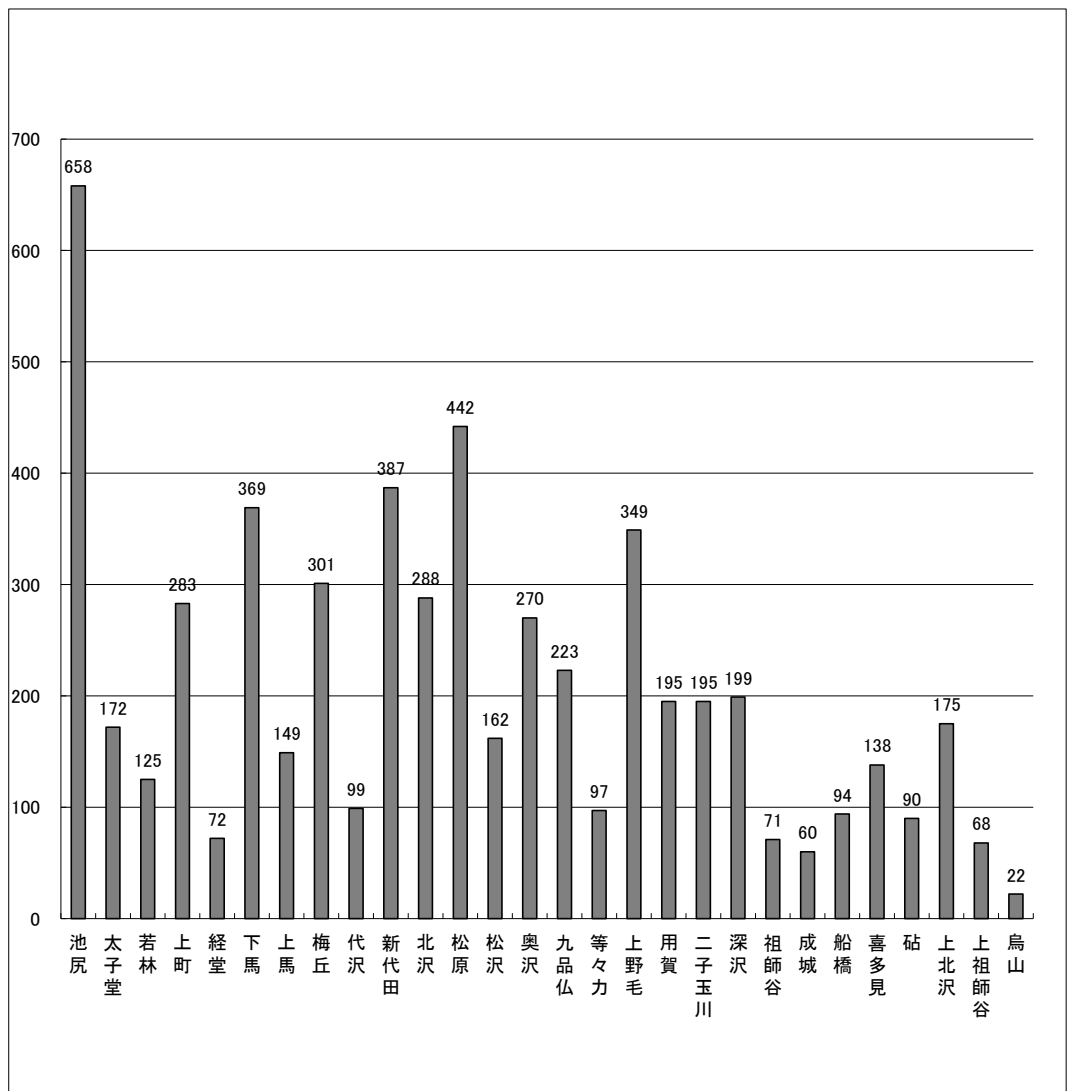
令和元年度地区包括ケア会議参加者内訳



ウ あんしんすこやかセンター別地域づくり活動内容  
 (民生委員、サロン・ミニデイ、町会・自治会、高齢者クラブ等のインフォーマル組織との関わり)

(ア) あんしんすこやかセンター別 地域づくり活動件数

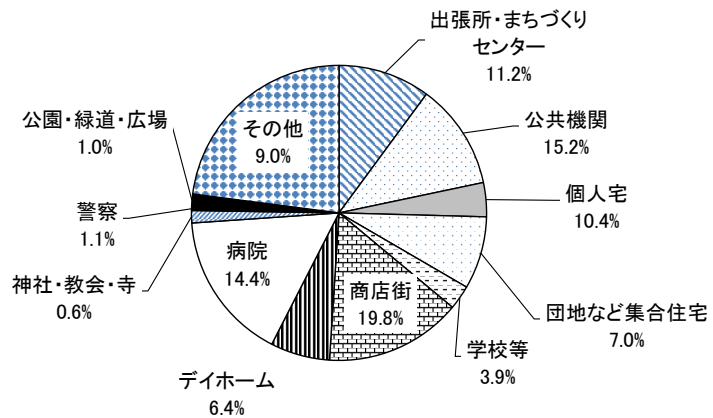
施設名	活動件数
池尻	658
太子堂	172
若林	125
上町	283
経堂	72
下馬	369
上馬	149
梅丘	301
代沢	99
新代田	387
北沢	288
松原	442
松沢	162
奥沢	270
九品仏	223
等々力	97
上野毛	349
用賀	195
二子玉川	195
深沢	199
祖師谷	71
成城	60
船橋	94
喜多見	138
砧	90
上北沢	175
上祖師谷	68
烏山	22
合計	5,753





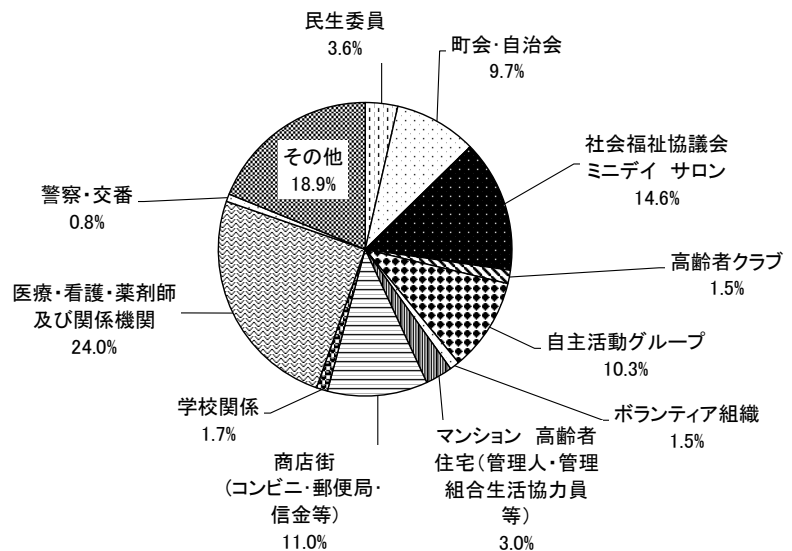
(イ) あんしんすこやかセンター職員が出向いた場所

場所	件数
出張所・まちづくりセンター	581
公共機関(地区会館・区民集会所等)	667
個人宅(サロン・町会長・民生委員等)	215
団地など集合住宅	458
学校等	153
商店街	862
デイホーム	374
病院	942
神社・教会・寺	78
警察	21
公園・緑道・広場	82
その他	1320
<b>合計</b>	<b>5,753</b>



(ウ) あんしんすこやかセンター職員が出向いた先の活動(対象)

活動内容	件数
民生委員	206
町会・自治会	524
社会福祉協議会 ミニデイ サロン	840
高齢者クラブ	85
自主活動グループ	591
ボランティア組織	62
マンション 高齢者住宅(管理人・管理組合生活協力員等)	172
商店街 (コンビニ・郵便局・信金等)	635
学校関係	71
医療・看護・薬剤師 及び関係機関	1434
警察・交番	48
その他	1085
<b>合計</b>	<b>5,753</b>



⑦ 地域ケア会議

世田谷区では「地域ケア会議」を、28の地区で行う「地区版地域ケア会議」、5つの地域（総合支所）で行う「地域版地域ケア会議」、全区レベルの「全区版地域ケア会議」の3層で行っている。

ア 地区版地域ケア会議

あんしんすこやかセンターが主催する会議で、個別ケースの検討及びケアマネジメント力の向上、支援ネットワークの構築、個別ケースの検討の集積による地区の課題分析・地域課題の抽出及び地域づくり・社会資源開発を行う。  
令和元年度は28あんしんすこやかセンターで計194回開催した。（会議A 78回 会議B 116回）

イ 地域版地域ケア会議

地域ケア連絡会、地域合同包括ケア会議、介護予防ケアマネジメント事例検討会として開催する。地域課題の共有、整理、分析、解決策等の検討や介護予防、認知症、医療連携等のテーマを限定した検討を行う。（53回）

ウ 全区版地域ケア会議

地域保健福祉審議会として開催する。地区、地域での取り組みでみてきた全区で取り組むべき課題の解決に向けた検討を行い、必要に応じ政策の立案に向け、区に提言を行う。政策の形成の機能を持つ。（1回 令和元年度のテーマ：身元保証人が立てられない方の入院・入所について）

## ⑧いきいき講座

高齢者の生活に密着した問題の解決や、介護予防の普及啓発などを目的として、各あんしんすこやかセンターが独自に企画し、開催している。

消費者被害の防止や熱中症予防など、その時々地域で話題や問題となっている事柄を取り上げ、注意喚起や啓発を行うとともに、高齢者が外へ出かけるきっかけづくりにも活用されている。

	施設名	開催回数	参加人数 (延べ)
世田谷	池尻	4	73
	太子堂	3	56
	若林	3	65
	上町	5	196
	経堂	3	99
	下馬	7	117
	上馬	13	244
北沢	梅丘	5	50
	代沢	4	51
	新代田	4	70
	北沢	3	38
	松原	6	109
	松沢	5	61
玉川	奥沢	2	38
	九品仏	10	143
	等々力	2	76
	上野毛	3	84
	用賀	4	70
	二子玉川	3	107
	深沢	4	69
砧	祖師谷	3	66
	成城	5	68
	船橋	4	124
	喜多見	3	77
	砧	3	29
鳥山	上北沢	4	116
	上祖師谷	4	79
	鳥山	5	184
合計		124	2,559

	内 容	開催回数
1	介護予防に関すること (筋力アップ、ストレッチ、口腔ケア、栄養改善など)	73
2	認知症に関すること (認知症ケア、予防活動、家族の体験談など)	4
3	権利擁護に関すること (成年後見制度、消費者被害防止など)	13
4	介護保険に関すること (ホームの選び方、施設見学等)	12
5	その他	22

※その他は、福祉用具の活用方法、車椅子の操作体験、ストレスケア、高齢者の栄養管理、介護食の調理・工夫、本の朗読、閉じこもり予防、歌、防災、リラックス法、介護者のセルフケア支援、尊厳死に関する講話など  
 ※新型コロナウイルスの感染防止のため、3月以降のいきいき講座は中止した

※上記数値には、**合同開催分**も含まれる（隣接するあんしんすこやかセンターで合同開催したもの。全7回開催、参加あんしんすこやかセンター数延べ20箇所、参加人数合計260人）。

## ⑨医療と介護の連携

世田谷区では、在宅医療・介護連携推進事業(地域支援事業)の一環として、あんしんすこやかセンターで次のような取り組みを行っている。

### ア 地区連携医事業

平成28年10月より各あんしんすこやかセンターごとに担当の地区連携医を置き、あんしんすこやかセンターが行う活動において医療的助言や医療・介護のネットワークづくりへの参画等を通して地区における医療・介護関係者の連携を進めている。

・全体研修を年2回開催している。

「地区連携医事業研修」第1回 令和元年 7月19日 午後7時30分～9時

第2回 新型コロナウイルス感染症対策のため中止

・地区連携医カレンダー

各あんしんすこやかセンターと地区連携医との会議や連絡会等は、毎月1回開催する。

地区連携医事業の活動内容について、地区の医療・介護関係者等へ周知するため

区ホームページに予定カレンダーを随時掲載している。

### イ 在宅療養相談窓口

平成30年度より在宅療養相談窓口を開設し、在宅療養に関する区民や医療・介護事業者等からの相談を受けるとともに、在宅医療を広く区民へ周知・普及している。

### ウ 在宅医療・介護連携担当者

あんしんすこやかセンターでの在宅医療・介護連携推進事業の中心的な役割を担っている。

連絡会・研修 年6回開催

## ⑩ あんしん見守り事業

あんしん見守り事業とは、地域の中で社会的孤立のおそれのある高齢者や見守りを希望する高齢者等に対し、あんしんすこやかセンターに配置された「見守りコーディネーター」が中心となり、相談・支援を行うものである。

平成22年11月より、区内10箇所のあんしんすこやかセンターでモデル事業を開始し、平成25年4月からは、全てのであんしんすこやかセンターで実施している。相談内容に応じて、見守りボランティアの派遣やサービスの紹介などのコーディネートを行っている。

### ア 事業実績

#### (ア)見守り相談件数

見守り相談件数	令和元年度実績	平成30年度実績
	件数	件数
見守り相談 延数	25,009	23,891
見守り相談 実数	6,977	6,765

#### (イ)見守り相談件数(実数) (地域別)

地域別	世田谷地域計	北沢地域計	玉川地域計	砧地域計	烏山地域計	合計
見守り相談件数	1,475	740	2,389	1,413	960	6,977

### イ 相談内容等

#### (ア)相談者等(相談経路)

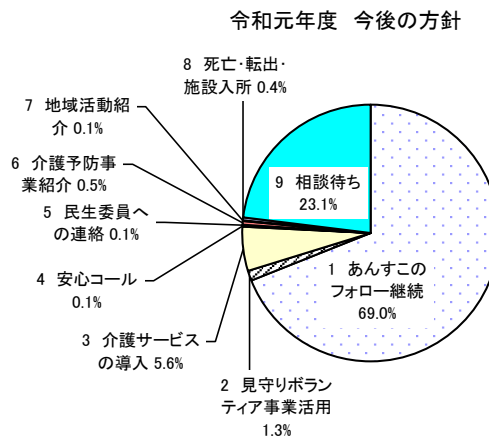
相談者等 (相談経路)	合計	割合 (%)
1 本人	5,775	23.1
2 家族・親戚	3,075	12.3
3 後見人	36	0.1
4 CM・介護事業者	2,126	8.5
5 民生委員	341	1.4
6 ふれあい訪問	299	1.2
7 区	6,135	24.5
8 病院・医師・MSW	1,056	4.2
9 近隣住民・住民	449	1.8
10 安心コール	8	0.0
11 配食事業者	34	0.1
12 商店街・見守り協力店	70	0.3
13 新聞配売店	23	0.1
14 社協	116	0.5
15 住宅関係	121	0.5
16 消費生活センター	352	1.4
17 あんすこ(依頼なし)	4,803	19.2
18 その他	190	0.8
合計	25,009	100

#### (イ)相談方法

相談方法	合計	割合 (%)
訪問	11,888	47.5
来所	2,243	9.0
電話	10,331	41.3
その他	547	2.2
合計	25,009	100

(ウ)今後の方針

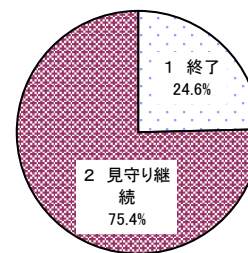
今後の方針	合計	割合 (%)
1 あんすこのフォロー継続	17,247	69.0
2 見守りボランティア事業活用	317	1.3
3 介護サービスの導入	1,391	5.6
4 安心コール	29	0.1
5 民生委員への連絡	32	0.1
6 介護予防事業紹介	114	0.5
7 地域活動紹介	24	0.1
8 死亡・転出・施設入所	90	0.4
9 相談待ち	5,765	23.1
合計	25,009	100



(エ)結果

結果	合計	割合 (%)
1 終了	6,155	24.6
2 見守り継続	18,854	75.4
合計	25,009	100

令和元年度 見守り相談に対する結果



※1「終了」とは

同居者ができた場合など、あんしんすこやかセンター以外の見守り体制ができた場合に選択している。

※2「見守り継続」とは

あんしんすこやかセンターによる訪問や民生委員の訪問、配食サービスなどの区の見守り施策の利用により、見守りを実施していく場合に選択している。

ウ 見守りボランティアについて

見守りボランティアは、65歳以上の区民のうち、ひとり暮らしや高齢者のみ世帯などで、ボランティアによる見守りを希望する方を訪問し、安否確認を行うボランティアである。

見守りボランティアの紹介は、あんしんすこやかセンターの見守りコーディネーターを通して行い、訪問に関しての様々な調整を行い、円滑に見守り活動が実施できるようにしている。

見守りボランティアの担い手は、区内在住の方で、見守り活動に熱意があり、区が定める研修を受講した方としている。なお、65歳以上のボランティアの活動には、訪問1回につき「シニアボランティアポイント」が1ポイント付与される。

見守りボランティア登録者数（令和2年3月末日時点）

ボランティア研修修了者のうち、あんしんすこやかセンターへ見守りボランティアとして登録した者	見守りボランティアによる訪問を利用している者
221人	45人

区が定める研修は、平成27年度からは、65歳以上はシニアボランティア研修、65歳未満はあんしんすこやかセンターボランティア研修としている。

エ 見守りコーディネーター連絡会について

あんしん見守り事業の実施にあたり、あんしんすこやかセンターに配置された見守りコーディネーターが円滑に事業を実施していくことができるように、情報交換や相談の機会として、区主催による見守りコーディネーター連絡会を開催した。事業を行う中での疑問に答えたり、事業報告や意見交換を行い、事業の共通理解に努めた。

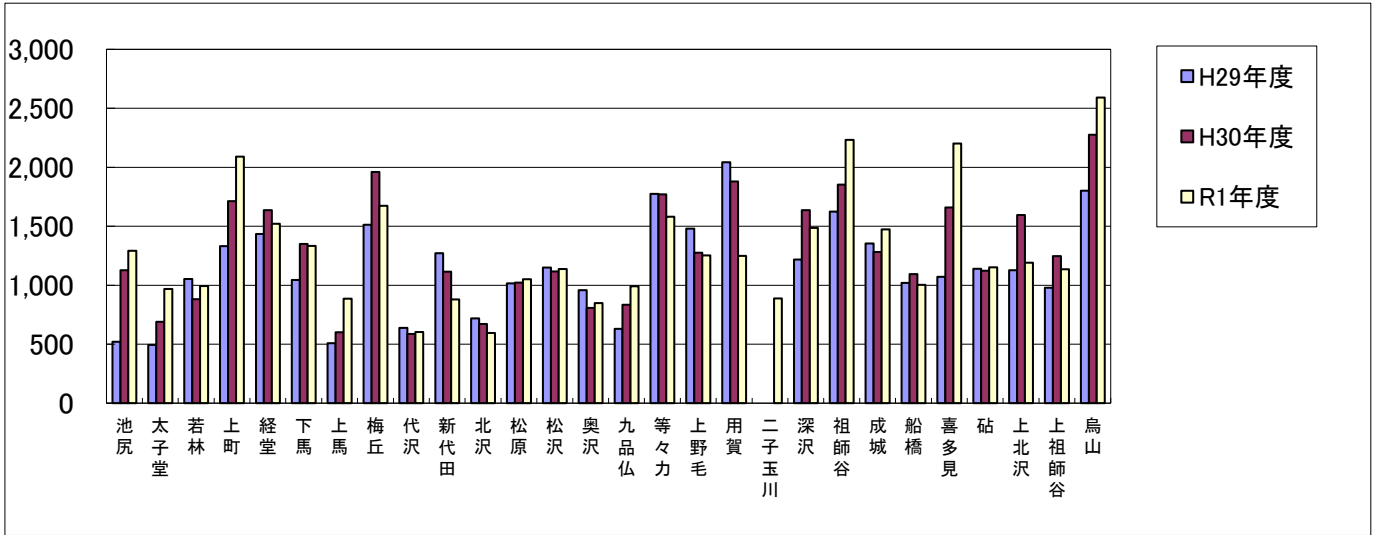
## ⑪ 経年変化

ア 経年変化一覧(実態把握・いきいき講座・地区包括ケア会議)

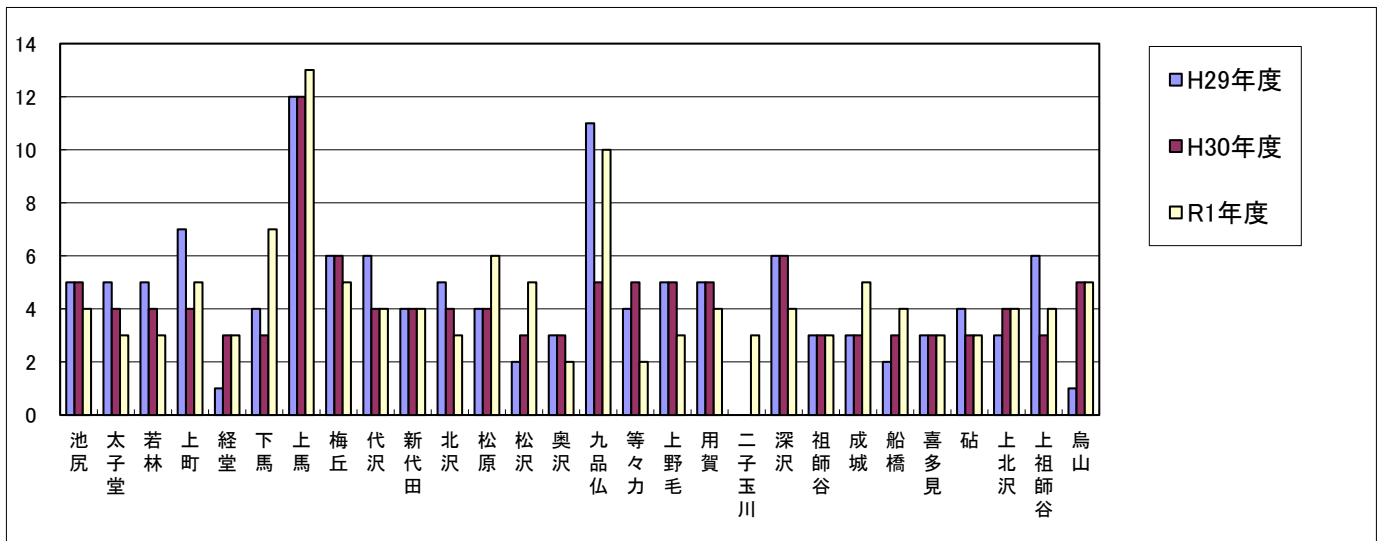
施設名	実態把握実施件数			いきいき講座開催件数			地区包括ケア会議開催件数		
	H29年度	H30年度	R1年度	H29年度	H30年度	R1年度	H29年度	H30年度	R1年度
池尻	521	1,128	1,293	5	5	4	32	52	53
太子堂	494	689	968	5	4	3	23	26	33
若林	1,052	882	994	5	4	3	32	42	38
上町	1,332	1,712	2,091	7	4	5	33	29	23
経堂	1,435	1,636	1,522	1	3	3	30	34	25
下馬	1,045	1,350	1,334	4	3	7	25	30	24
上馬	509	602	885	12	12	13	17	28	19
梅丘	1,513	1,960	1,673	6	6	5	41	42	43
代沢	639	586	603	6	4	4	42	40	45
新代田	1,271	1,115	880	4	4	4	36	34	35
北沢	718	671	596	5	4	3	32	40	41
松原	1,015	1,021	1,051	4	4	6	37	33	41
松沢	1,150	1,116	1,138	2	3	5	44	42	45
奥沢	958	808	849	3	3	2	35	46	42
九品仏	631	834	992	11	5	10	36	55	44
等々力	1,774	1,771	1,581	4	5	2	30	33	29
上野毛	1,480	1,275	1,253	5	5	3	36	38	42
用賀	2,043	1,880	1,248	5	5	4	61	69	51
二子玉川			887			3			52
深沢	1,218	1,636	1,485	6	6	4	25	40	32
祖師谷	1,625	1,852	2,233	3	3	3	39	40	38
成城	1,354	1,282	1,473	3	3	5	25	29	23
船橋	1,019	1,095	1,004	2	3	4	43	49	29
喜多見	1,071	1,660	2,201	3	3	3	21	24	24
砧	1,140	1,122	1,152	4	3	3	29	33	33
上北沢	1,128	1,595	1,191	3	4	4	43	37	36
上祖師谷	979	1,246	1,135	6	3	4	37	39	30
烏山	1,801	2,275	2,592	1	5	5	33	37	32
<b>合計</b>	<b>30,915</b>	<b>34,799</b>	<b>36,304</b>	<b>111</b>	<b>116</b>	<b>124</b>	<b>917</b>	<b>1,041</b>	<b>1,002</b>

※令和元年度については、2月頃より新型コロナウイルスの感染が拡大したため、一部の会議や訪問を延期・中止した。  
 ※二子玉川は令和元年7月用賀地区から分割して設置。

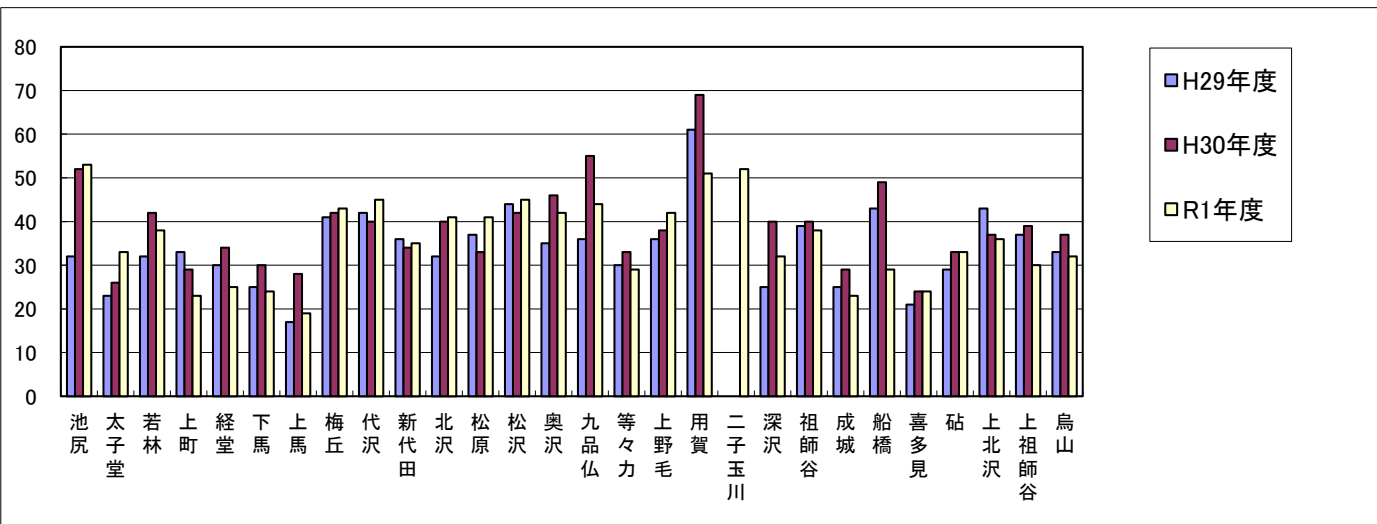
イ 実態把握実施件数経年変化



ウ いきいき講座開催件数経年変化



エ 地区包括ケア会議開催件数経年変化



3. 地域ケア連絡会実施状況（各総合支所保健福祉課主催 参加者：あんしんすこやかセンター、地域社会福祉協議会その他）

	世田谷地域	北沢地域	玉川地域	砧地域	烏山地域
4月	・世田谷区の地域包括ケアについて ・世田谷総合支所の取組みについて	・顔合わせ ・今年度の進め方について	・職員紹介 ・【地域ケア会議】昨年度までの課題の共有、今年度の取り組みについて意見交換	・顔合わせと自己紹介 ・成城警察との情報・意見交換	開催なし
5月	・主任CM対象：職種から捉えた課題 ・CM支援への取組み ・『担い手』の課題共有 ・住宅問題について情報提供	・各地区からの報告 ①松沢	・【地域ケア会議】8050問題の取り組みについて意見交換	【地域版地域ケア会議①】 ・令和元年 各地区の地域課題の取り組み予定の報告 ・平成31年3月に検討した分析結果を確認 ・令和元年砧地域・全区の地域課題の取り組みの検討・整理	・令和元年度の進め方について ・地区版地域ケア会議の共有 (平成30年10月～平成31年3月分) ・新たな地域課題の抽出と分析、意見交換 ・取り組みの進捗状況の情報共有
6月	・医療職対象：職種から捉えた課題 ・医療職の役割 ・防火・防災診断について（世田谷消防署） ・地域包括ケアⅡ：地域の担い手に関連した課題と社会資源、SNSに関する情報提供	・昨年度の地域ケア会議の分析 ・今年度の地域ケア会議のテーマ選定	【地域ケア会議】地域課題への取り組みの方向性と手法の検討①	・砧地域ケア連携会議に向けて、ごみ収集に関する情報や課題を共有 【地域版地域ケア会議②】 ・令和元年砧地域の地域課題の取り組み内容の確認 ・地区版地域ケア会議検討 事例（H30祖師谷③）	連絡会
7月	・あったらいいな！こんなツナガリ！！認知症等の見守りが必要な高齢者の地域の見守り！①	・各地区からの報告 ②代沢 ・ゲストスピーカー：世田谷消防署	【地域ケア会議】地域課題への取り組みの方向性と手法の検討②	【地域版地域ケア会議③】 ・地区版地域ケア会議の検討結果の検討 事例（H30年度船橋③ 令和元年度砧①）	開催なし
8月	開催なし	開催なし	【地域ケア会議】地域課題への取り組みの方向性と手法の検討③	開催なし	・取り組みの手法について意見交換 ・取り組みの進捗状況の情報共有 ・全区版地域ケア会議の報告
9月	・あったらいいな！こんなツナガリ！！認知症等の見守りが必要な高齢者の地域の見守り！② ・7月地域ケア連絡会グループワークふりかえり、地域の見守りを進めていくために	・各地区からの報告 ③北沢 ・ゲストスピーカー：都防災・建築まちづくりセンター	・拡大地域版地域ケア会議に向けて	・清掃事務所との情報交換会 ・地域ケア会議Bの開催にあたっての困りごとを情報共有 【地域版地域ケア会議④】 ・地区版地域ケア会議の検討結果の検討 事例（R元年度分 喜多見①）	連絡会
10月	・あったらいいな！こんなツナガリ！！認知症等の見守りが必要な高齢者の地域の見守り！③ ・子どもや子育て世代へ認知症等の普及啓発活動を行うためことを目標にグループワーク	・地域合同包括ケア会議	【地域ケア会議】地区版地域ケア会議の実施状況	・台風19号時の対応について情報共有 【地域版地域ケア会議⑤】 ・H31地区版地域ケア会議の検討結果の検討 事例（R元年度分 砧② 喜多見②）	・取り組みの手法について意見交換 ・取り組みの進捗状況の情報共有
11月	・10月地域ケア連絡会グループワークふりかえり、地域の担い手に関連した課題と社会資源 ・社福対象：職種から捉えた課題	・各地区からの報告 ④新代田 ・ゲストスピーカー：世田谷保健所生活保健課職員	・【地域ケア会議】地域課題への取り組み検討 ・【拡大地域版地域ケア会議】テーマ：チームで取り組む「8050」～家族を支援する	【地域版地域ケア会議⑥】 ・令和元年度砧地域の地域課題の取り組み状況確認 ・地区版地域ケア会議の検討結果の検討 事例（R元年度分 成城①）	開催なし
12月	★地域版地域ケア会議Ⅰ、三者連携会議と合同「地域ケア連絡会について」 「各三者連携会議からの報告」	・各地区からの報告 ⑤梅丘	【地域ケア会議】拡大版地域ケア会議の振り返り、地区版地域ケア会議の共有（2～9月実施分）	【地域版地域ケア会議⑦】 ・地区版地域ケア会議の検討結果の検討 事例（R元年度分 船橋① 成城② 喜多見③）	・拡大版地域ケア会議
1月	・地域課題への取組み ・会議中事例について、事例から見た地域課題	・地域合同包括ケア会議	【地域ケア会議】地区・地域課題の整理について	・住宅課との意見交換会 【地域版地域ケア会議⑧】 ・地区版地域ケア会議の検討結果の検討 事例（令和元年度 砧③） 成年後見支援制度の普及啓発の取組みに係る勉強会 (砧地域のケアマネージャーさんのための「わかる成年後見制度」についての勉強会)	開催なし
2月	新型コロナウイルス感染症対策のため中止	・各地区からの報告 ⑥松原 【4課連携】子ども家庭支援課より	【地域ケア会議】地区・地域の取組み状況の確認	【地域版地域ケア会議⑨】 ・令和元年度砧地域の地域課題の取り組み状況確認 ・H31地区版地域ケア会議の検討結果の検討 事例（令和元年度 祖師谷① 成城③ 船橋②）	新型コロナウイルス感染症対策のため中止
3月	新型コロナウイルス感染症対策のため中止	・次年度に向けて	【地域ケア会議】地区・地域の取組み状況情報共有、新年度の予定	【地域版地域ケア会議⑩】 ・令和元年度 各地区の取り組みの報告 ・令和元年度 地域課題の取り組みの振り返り ・令和元年度 地域版地域ケア会議実施報告 ・個別ケース検討・地域課題検討結果表の確認 ・地区版地域ケア会議検討結果表の指標による分析	新型コロナウイルス感染症対策のため中止



#### 4. スキルアップ(人材育成)・指導等

##### ①スキルアップ会議

スキルアップ会議は、あんしんすこやかセンターが受講を希望する内容と人材育成に加え、人材の定着という3つの観点を考慮し、年間計画を立てて実施している。

日時・場所	講師	内容
平成30年4月19日 13時30分～16時30分 梅丘パークホール	区職員 社会福祉協議会地域福祉課 日常生活支援センター職員	<ul style="list-style-type: none"> <li>相談拡充マニュアル説明</li> <li>世田谷区社会福祉協議会の終活相談会について</li> <li>世田谷区における高齢者虐待の対応について</li> <li>高齢者住宅改修費助成事業について</li> </ul>
平成30年5月31日 13時30分～16時30分 世田谷区民会館集會室	区職員	<ul style="list-style-type: none"> <li>送付先変更時の様式の改定について</li> <li>訪問介護(生活援助中心型)の訪問回数が多いケアプランの届出について</li> <li>事業対象者の要介護認定システムへの入力時の注意事項について</li> <li>他自治体被保険者の居宅介護予防サービス計画作成依頼届出等の提出時留意事項について</li> <li>熱中症被害に関する情報提供について</li> <li>あんすこ連携事例の紹介とマニュアルの再確認</li> </ul>
平成30年6月15日 13時30分～16時30分 世田谷区民会館集會室	区職員 世田谷ボランティア協会職員	<ul style="list-style-type: none"> <li>第7期世田谷区高齢者保健福祉計画・介護保険事業計画の活用について</li> <li>「ヤングケアラー・若者ケアラー支援者向けシンポジウム」の開催について</li> <li>「平成30年度せたがや介護の日」について</li> <li>第1回地区連携事業研修について</li> <li>世田谷区の認知症施策における若年性認知症の事業について</li> <li>認知症当事者のための社会参加型プログラム事業の活動について</li> </ul>
平成30年7月25日 9時00分～11時30分 ブライトホール	区職員 せたがや若者サポートステーション所長	<ul style="list-style-type: none"> <li>区立特別養護老人ホーム大規模改修状況の報告等について</li> <li>せたがや若者サポートステーションについて</li> <li>広報紙について</li> <li>地域共生社会の実現に向けた包括的支援体制構築事業の実績報告について等事務連絡</li> <li>介護予防ケアマネジメント研修(新任)</li> </ul>
平成30年9月27日 8時50分～12時00分 厚生会館第2会議室	区職員 外部講師	<ul style="list-style-type: none"> <li>シニアボランティア研修受付について</li> <li>高齢者の結核について</li> <li>定期巡回・随時対応型訪問介護看護セミナー開催のお知らせ</li> <li>認知症介護サポート事業の実施について</li> <li>高齢者見守りステッカーチラシの配布</li> <li>世田谷区の災害時対応について</li> <li>研修『事務業務のための業務改善研修～オペレーションミスを防止するために』</li> </ul>
平成30年10月26日 13時30分～16時30分 ブライトホール	区職員	<ul style="list-style-type: none"> <li>介護予防ケアマネジメントの請求について</li> <li>第2回全区版地域ケア会議の報告</li> <li>リフト付タクシー運行事業とせたがや福祉移動サービスについて</li> <li>民生委員ふれあい訪問面談不可者等への訪問依頼について</li> <li>平成30年度あんしんすこやかセンター事業計画について</li> <li>地域デイサービスについて</li> </ul>
平成30年11月28日 9時00分～12時00分 ブライトホール	区職員 せたがや若者サポートステーション所長	<ul style="list-style-type: none"> <li>就職氷河期世代に関する調査報告と今後について</li> <li>「健康せたがやプラス1」の周知について</li> <li>配偶者暴力相談支援センターの機能整備について</li> <li>『認知症専門相談員連絡会』</li> </ul>
平成30年12月17日 9時00分～12時00分 厚生会館第2会議室	区職員 外部講師	<ul style="list-style-type: none"> <li>認知症あんしんガイドブック(認知症ケアパス) デイジー版の配付について</li> <li>来年度の介護予防筋力アップ教室等事業について</li> <li>第三者行為の報告について</li> <li>発達障害支援についての情報提供</li> <li>研修『傾聴』</li> </ul>
平成31年1月28日 8時50分～12時00分 ブライトホール	区職員 成年後見センター	<ul style="list-style-type: none"> <li>あんしん事業について</li> <li>来年度の介護予防筋力アップ教室等事業について</li> <li>介護予防ケアマネジメント研修(現任)</li> <li>今年度の熱中症対策事業に関する報告及び来年度に向けての協力依頼</li> </ul>
平成31年2月27日 9時00分～11時40分 ブライトホール	区職員	<ul style="list-style-type: none"> <li>地域障害者相談支援センターのプロポーザル結果について</li> <li>精神障害者施策の充実について</li> <li>来年度の介護予防事業について</li> <li>来年度の事業計画の作成について</li> <li>介護予防ケアマネジメント事例検討会</li> </ul>
新型コロナウイルス感染拡大防止のため中止(資料配布)  平成31年3月25日 13時30分～16時00分 ブライトホール	区職員	<ul style="list-style-type: none"> <li>世田谷区産前・産後支援事業(さんさんサポート)チケットの配付終了について</li> <li>「世田谷区介護職員等合同入職式」参加者募集について</li> <li>平成31年度 高齢者在宅サービスの変更について</li> <li>世田谷区立特別養護老人ホームきたざわ苑の短期入所生活介護拡大について</li> <li>送付先申請時の様式の改訂について</li> <li>2019年度高齢者肺炎球菌予防接種費用助成の実施に伴うあんしんすこやかセンターにおける周知について</li> <li>特殊詐欺被害防止のための自動通話録音機無料貸し出しについて</li> <li>認知症予防事業の見直しについて</li> <li>「介護予防・日常生活支援総合事業のご案内」等パンフレットの改訂について</li> <li>平成30年度地区版地域ケア会議Aの実施結果及び地域ケア会議マニュアルの改訂について</li> <li>「介護予防・日常生活支援総合事業の手引き」の変更点について(手引配布)</li> <li>対話支援スピーカーの配置について</li> <li>事務机等の納品スケジュールについて</li> </ul>

##### ②あんしんすこやかセンター(受託法人)に対する指導・育成

指導等の取組目標	令和元年度取組成果	実績数値等
<ul style="list-style-type: none"> <li>実績報告書による実施状況の確認、必要に応じ巡回指導の実施</li> <li>事業者のスキルアップを目的とした会議の開催</li> <li>福祉人材育成・研修センター委託による専門研修の実施</li> </ul>	<ul style="list-style-type: none"> <li>実績報告、巡回指導、スキルアップ会議、専門研修実施、介護予防ケアマネジメント会議を通じて、指導・助言・育成を行った。</li> </ul>	<ul style="list-style-type: none"> <li>実績報告:12回</li> <li>スキルアップ会議:10回</li> <li>専門研修:4回</li> <li>介護予防ケアマネジメント会議:4回</li> <li>巡回指導254回(各総合支所保健福祉課)</li> </ul>