

世田谷区地域包括支援センター運営協議会（令和4年度第1回）次第

1 開会

- ・ 委員の委嘱 〔委員名簿〕

2 報告

(1) 令和3年度の実績及び令和4年度の取組みについて

あんしんすこやかセンターの令和3年度実績及び令和4年度事業計画について

(介護予防・地域支援課) [資料1]

介護予防・日常生活支援総合事業の実施状況について (介護予防・地域支援課) [資料2]

認知症サポーター養成講座の見直しに伴う「世田谷 認知症とともに生きる みんなでアクションガイド」の発行について (介護予防・地域支援課) [資料3]

令和3年度成年後見制度等利用支援に関する実績について (生活福祉課) [資料4]

令和3年度高齢者虐待対策の取組みについて (高齢福祉課) [資料5]

令和3年度高齢者孤立死の調査結果について (高齢福祉課) [資料6]

介護保険事業の実施状況について (介護保険課) [資料7]

(2) 第8期世田谷区高齢者保健福祉計画・介護保険事業計画の取組状況について

(高齢福祉課) [資料8]

3 その他

## 令和4年度世田谷区地域包括支援センター運営協議会委員名簿

区分	氏名	職(所属)等	備考
学識経験者	和気 純子	東京都立大学人文社会学部教授	
	上之園 佳子	日本大学文理学部特任教授	
	田中 富美子	田中法律事務所弁護士	
職能団体	小原 正幸	世田谷区医師会理事	
	山口 潔	玉川医師会理事	
	萩原 正秀	東京都世田谷区歯科医師会理事	
	岩間 渉	東京都玉川歯科医師会理事	
	原田 由美子	世田谷薬剤師会理事	新任
	小谷 知	玉川砧薬剤師会地域医療担当委員	
	塩部 泰	世田谷区柔道整復師会会長	
介護サービス等 事業者代表	相川 しのぶ	世田谷ケアマネジャー連絡会会長	新任
	二木 一道	世田谷区介護サービスネットワーク副代表	新任
	石井 貴志	深沢あんしんすこやかセンター職員	新任
	淵上 虎平	船橋あんしんすこやかセンター職員	新任
介護保険 被保険者	大山 存穂	世田谷区高齢者クラブ連合会副会長	
	川崎 恵美子	世田谷区民生委員児童委員協議会副会長	
地域活動 団体	金安 博明	世田谷区社会福祉協議会地域社協課長	
	坪井 伸子	NPO 法人語らいの家代表理事	
保険者	山戸 茂子	高齢福祉部長	新任

(敬称略)

令和4年7月28日  
介護予防・地域支援課

あんしんすこやかセンターの令和3年度実績及び令和4年度事業計画について

1 あんしんすこやかセンターをとりまく概況等

(1) 区の人口の状況

	令和3年4月1日現在	令和4年4月1日現在
区の人口	920,471人	917,145人
高齢者人口	185,753人(人口比20.2%)	186,514人(人口比20.3%)
後期高齢者	98,491人(人口比10.7%)	100,266人(人口比10.9%)
地区別高齢者人口	1地区平均 6,634人 最多) 烏山地区 13,613人 最少) 代沢地区 3,552人	1地区平均 6,661人 最多) 烏山地区 13,638人 最少) 代沢地区 3,552人

(2) 職員数の状況

令和3年6月1日現在		令和4年6月1日現在	
232人(1所平均 8.3人)		229人(1所平均 8.2人)	
社会福祉士	92(うち常勤78)	社会福祉士	87(うち常勤72)
主任ケアマネ	43(うち常勤42)	主任ケアマネ	44(うち常勤41)
保健師等	49(うち常勤41)	保健師等	48(うち常勤39)
ケアマネ	39(うち常勤24)	ケアマネ	36(うち常勤23)
その他	9(うち常勤1)	その他	14(うち常勤2)

2 令和3年度の主な実績

(1) 包括的支援事業

(詳細は、別紙1参照)

総合相談支援

項目	説明	令和2年度	令和3年度
相談件数	予防給付関係を含まず	150,840件	177,925件
	予防給付関係を含む	193,643件	222,549件
	障害者、子育ての相談	2,284件	3,382件
もの忘れ相談	認知症に関する相談	延べ8,989件	延べ10,025件
実態把握訪問	支援が必要な高齢者の把握	26,552件	31,261件
PR	いきいき講座、広報誌等	いきいき講座 131回	いきいき講座 164回
地域づくり活動	民生委員、町会・自治会等 への訪問活動等	4,677件	6,611件
あんしん見守り事業	見守り相談、見守りボランティアの派遣	見守り相談 延べ23,923件	見守り相談 延べ25,201件

## 権利擁護

- ・権利擁護関係の相談件数 令和3年度 3,699件（令和2年度 2,923件）
- ・その他、資料4（成年後見制度関係）、資料5（虐待関係）、資料6（孤立死関係）を参照

## 包括的・継続的ケアマネジメント支援

- ・地区包括ケア会議 令和3年度 1,136回（令和2年度 805回）  
（ネットワーク構築、事例検討会、交流会等）
- ・ケアマネジャー支援（相談、ケア会議等）

## （2）介護予防・日常生活支援総合事業

- ・資料2を参照

## （3）認知症ケアの推進にかかる事業

項目	説明	令和2年度		令和3年度	
		訪問実数	訪問延数	訪問実数	訪問延数
認知症初期集中支援チーム事業	看護師、医師等の専門職からなる「認知症初期集中支援チーム」が定期的に家庭訪問（6ヶ月程度）し、集中的に支援を行う。	109人	469回	119人	497回 令和4年5月末時点
もの忘れチェック相談会	地区型（各地区1回・計28回実施） 1回あたり定員3人	70人		73人	
	啓発型（各地域1回・計5回実施） 1回あたり定員50人 令和2年度は新型コロナウイルス感染拡大防止のため定員30名に縮小。	参加者	個別相談	参加者	個別相談
		118人	23人	136人	28人
認知症サポーター養成講座	詳細は資料3を参照。 令和3年度当初より、これまでの認知症サポーター養成講座を刷新するために一時講座を休止。令和3年度末よりアクション講座（世田谷版認知症サポーター養成講座）として再開。	開催回数	参加者数	開催回数	参加者数
		70回	1,395人	17回	737人

( 4 ) 地域ケア会議

・開催状況 ( 令和 3 年度 )

区分	開催回数等		備考
	2 年度	3 年度	
地区版 地域ケア会議	126回 (内訳) 会議A 50回 会議B 76回	160 回 (内訳) 会議A 73回 会議B 87回	<ul style="list-style-type: none"> <li>・あんしんすこやかセンター主催</li> <li>・会議A～介護予防ケアマネジメントの質向上～2、3事例以上</li> <li>・会議B～困難事例等～年3事例以上</li> <li>・その他～個別課題の分析・地域課題の抽出等</li> </ul>
地域版 地域ケア会議	34回	47 回	<ul style="list-style-type: none"> <li>・地区課題の集積から地域課題を抽出し、課題解決に向けた検討を行うとともに、地区・地域では解決できない課題は問題提起する。</li> <li>・総合支所の地域ケア連絡会、地域合同包括ケア会議、介護予防ケアマネジメント事例検討会</li> </ul>
全区版 地域ケア会議	1 回	1 回	<ul style="list-style-type: none"> <li>・全区で取り組むべき課題の解決に向けた検討を行い、課題解決のために必要な取組みを明らかにし、政策の立案に向け、区に提言を行う。</li> <li>・地域保健福祉審議会を充てる (令和3年度テーマ「8050問題(ひきこもり)」)</li> </ul>

( 5 ) 在宅医療・介護連携

在宅療養相談窓口 ( 平成30年4月開設 )

- ・相談件数 令和3年度 17,599件 ( 令和2年度 12,899件 )
- ・在宅療養資源マップ ( 平成30年2月発行 )
- ・在宅療養・ACPガイドブック ( 令和2年度発行 )
- ・在宅医療・介護連携推進担当者会や研修の開催 5 回

地区連携医事業 ( 在宅医療・介護ネットワーク構築、事例検討、勉強会、区民向け講座等 )

- ・毎月実施 うち1回は、全地区対象の地区連携医事業研修会
- ・区ホームページにて事業予定 ( カレンダー ) を関係者へ情報提供

(6) 地域包括ケアの地区展開

福祉の相談窓口

・相談件数(あんしんすこやかセンター受付)(詳細は、別紙1参照)

令和3年度 3,382件(令和2年度 2,284件)

まちづくりセンター、あんしんすこやかセンター、社会福祉協議会の一体整備  
令和3年度で全地区の一体整備は完了した。

地域	令和2年度までに一体整備された地区(27地区)	令和3年度完了
世田谷	池尻、太子堂、若林、上町、経堂、下馬、上馬	
北沢	梅丘、代沢、新代田、北沢、松沢	松原
玉川	奥沢、九品仏、等々力、上野毛、用賀、二子玉川、深沢	
砧	祖師谷、成城、船橋、喜多見、砧	
烏山	上北沢、上祖師谷、烏山	

二子玉川は、令和元年7月に用賀地区から二子玉川地区が分割され、二子玉川まちづくりセンターを設置することに伴い整備した。

(7) 新型コロナウイルス感染症への対応

あんしんすこやかセンターは、感染状況(緊急事態宣言の発令等)に応じて、区の実施方針の通知に従い事業を実施した。

令和2年4月～5月の緊急事態宣言時には、各事業は、相談は主に電話対応とし、介護予防講座等は中止とした。職員は、在宅勤務や分散勤務により感染防止を図る中で事業継続を行った。

宣言解除後は、感染防止策を徹底し、施設使用等可能な範囲において事業を再開した。特に、会食は伴わない方法とした。また、介護予防のチラシ等のポスティング等により外出自粛による機能低下予防の普及啓発を実施した。

その後、緊急事態宣言(令和3年1月～3月、4月～6月)においては、介護予防事業を可能な限り実施する観点から、感染防止策を徹底し、施設使用等可能な範囲において事業を実施した。なお、会食は伴わない方法としたが、令和3年9月の緊急事態宣言解除以降は、感染状況が落ち着いている時期は、会食を感染防止徹底のうえ可とした。

また、地区連携医やケアマネジャーとの勉強会や連携会議等、区民向け講座には、オンラインの活用を図った。

区では、介護事業所従事者や利用者の感染拡大防止等のための社会的検査(PCR検査の定期検査等)を行い、多くのあんしんすこやかセンターで受検した。また、陽性となった利用者宅への訪問等に伴う濃厚接触者等となった職員への社会的検査(随時検査)も行った。

高齢者へのワクチン接種にあたっては、あんしんすこやかセンターでは、自ら予約を行うことが困難な高齢者へ区が行った予約支援について高齢者への案内を行い、多くの方の利用につながった。

また、高齢者施設職員・利用者へのワクチン接種も進め、あんしんすこやかセンター職員への接種も行っている。

< 各事業の対応状況 >

	あんしんすこやかセンターの運営	介護予防・日常生活支援総合事業	認知症在宅生活サポートセンターの運営
令和2年4～5月の緊急事態宣言	相談は、主に電話・来所、訪問は緊急時のみ。啓発事業等は休止	支えあいサービス(買い物支援のみ)。地域デイサービスは休止。はつらつ介護予防講座等の当該時期分は中止	相談は、主に電話・来所のみ。認知症初期集中支援チーム事業、もの忘れチェック相談会等は延期・中止
宣言解除	徹底した感染拡大防止策を講じ、順次再開	事業再開するが、地域デイサービスの会食は休止。	徹底した感染拡大防止策を講じ、順次再開
令和3年1～3月の緊急事態宣言	感染拡大防止策を徹底し事業継続。外出自粛に伴う高齢者の心身機能低下に配慮し支援。	感染拡大防止策を徹底し介護予防事業は実施。地域デイサービスの会食は休止。	感染拡大防止策を徹底し事業継続。
宣言解除	同上	同上	同上
4～6月の緊急事態宣言	同上	区民利用施設休止に伴い、一部事業休止。地域デイサービスの会食は休止	同上
宣言解除	同上	事業再開するが、地域デイサービスの会食は休止。	同上
7～9月の緊急事態宣言	同上	地域デイサービスの会食は休止	同上
9月～令和4年1月のリバウンド防止措置	同上	地域デイサービスの会食は休止(10月～会食は感染防止対策を徹底し実施可)	同上
令和4年1～3月のまん延防止等重点措置	同上	地域デイサービスの会食は控える。	同上
3～5月のリバウンド警戒期間	同上	地域デイサービスの会食は感染防止対策を徹底し実施。	同上
5/23～	同上	同上	同上

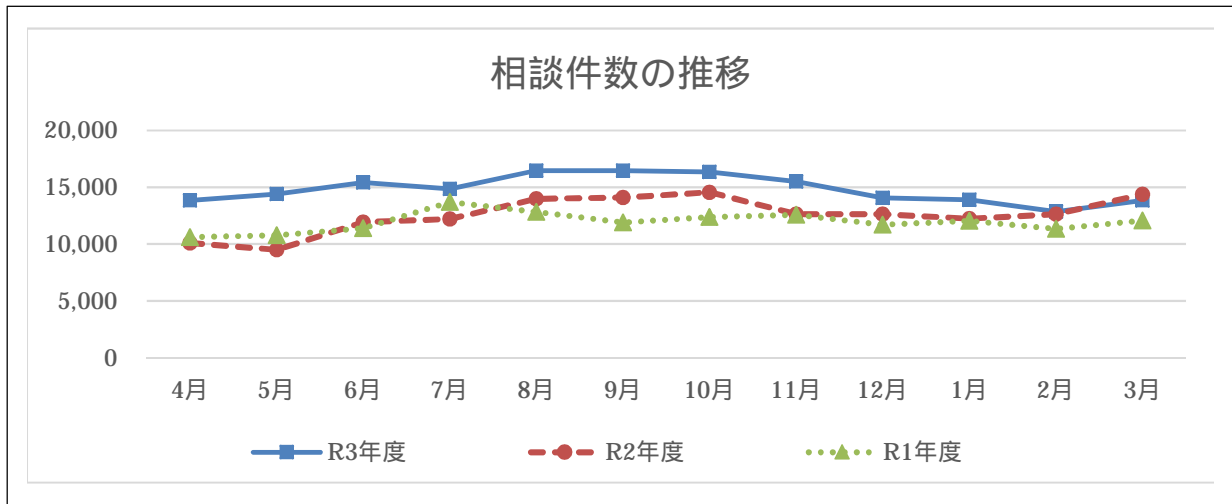
< 相談件数 >

・相談件数は、最近の増加傾向に沿って増えた。

	令和元年度	令和2年度	令和3年度
相談件数(予防給付除く)	143,621件	150,840件	177,925件
障害者等の相談件数	1,922件	2,284件	3,382件
高齢者人口(参考)	183,429人	184,691人	185,753人

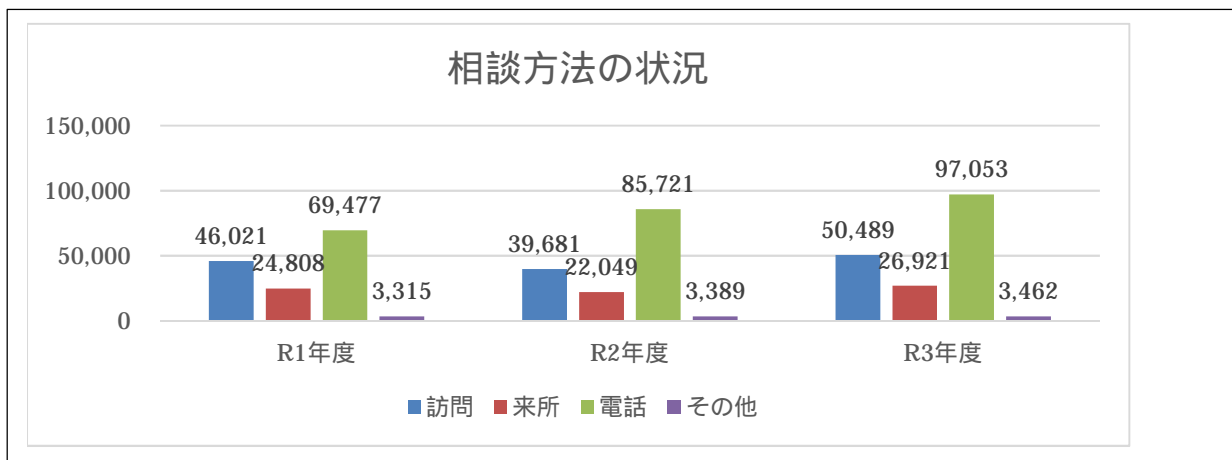
< 相談件数の月間件数の推移 >

- ・ 第 1 回目の緊急事態宣言期間中（令和 2 年 4 月～ 5 月）は相談が減少、解除後は増加した。



< 相談方法（訪問・電話・来所）の状況 >

令和 2 年度は、感染防止のため、訪問が減少、電話が増加した。その後も同様の傾向。



3 令和 4 年度事業計画（別紙 2 参照）

( 1 ) 各あんしんすこやかセンターは、毎年度、事業計画を区へ提出する。内容は、事業ごとの前年度の取組実績と今年度の目標及び取組みである。

事業計画作成の目的は、「あんしんすこやかセンターが自らの現状や目標を認識し、何をすべきかを意識すること」及び「地域特性に応じた目標や取り組み事項を掲げることで、各センターの特色や強みを引き出すとともに、良い取組みを共有すること」である。

( 2 ) 事業計画は、介護予防・地域支援課、総合支所保健福祉課ほか関係課と協議し、各



センターで作成している。

- (3) 令和4年度の事業計画では、評価点検での対象項目を考慮し、以下のとおり項目としている。「昨年度の取組実績」の記載内容は、概ね、評価点検の回答に関する具体的な内容となる。

1	運営管理	6	認知症ケア推進
2	総合相談支援	7	あんしん見守り事業
3	権利擁護事業	8	在宅医療・介護連携
4	包括的・継続的ケアマネジメント	9	地域ケア会議
5	介護予防・日常生活支援総合事業	10	地域包括ケアの地区展開（福祉の相談窓口）

- (4) スキルアップ会議において、事業計画の好事例を各センター間で共有、検討し、全体の底上げに役立てる。

#### 4 令和4年度評価点検の経過・今後の予定

別紙3のとおり

# 令和 3 年度

## あんしんすこやかセンター

### 実績報告

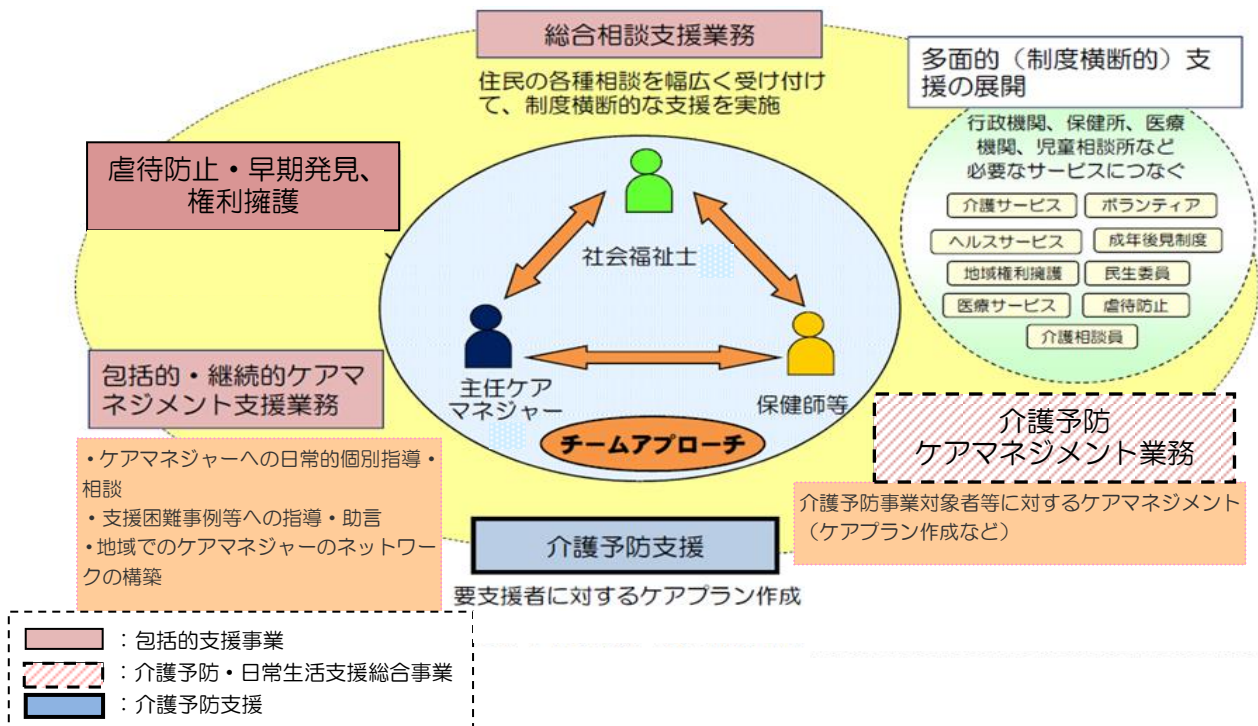
1. あんしんすこやかセンター別地区状況
2. あんしんすこやかセンター活動状況のまとめ
  - ① 活動状況一覧
  - ② 訪問活動
  - ③ 相談内容
  - ④ 介護予防ケアマネジメント
  - ⑤ 介護予防支援
  - ⑥ 地域におけるネットワークの構築
  - ⑦ 地域ケア会議
  - ⑧ 会議連携等実績
  - ⑨ いきいき講座
  - ⑩ 医療と介護の連携
  - ⑪ あんしん見守り事業
  - ⑫ 経年変化
3. 地域ケア連絡会実施状況
4. スキルアップ（人材育成）・指導等
5. 世田谷区地域包括支援センター運営協議会
6. あんしんすこやかセンター運営に係る予算の執行状況

# 1. 世田谷区の地域包括支援センター(あんしんすこやかセンター)

## (1) 地域包括支援センターとは何か

高齢者が住み慣れた地域で、安心してその人らしい生活を継続することができるようにするためには、介護サービスをはじめ様々なサービスが、高齢者のニーズや状態の変化に応じて切れ目なく提供される必要がある(「地域包括ケア」の実現)。こうした高齢者の生活を支える役割を果たす総合機関として、平成18年度より「地域包括支援センター」(通称名:あんしんすこやかセンター(世田谷区地域包括支援センター事業実施要綱第2条第3項))を設置した。

## 地域包括支援センターのイメージ



## (2) 設置体制

### ① 設置者

地域包括支援センターは、市(区)町村、又は市(区)町村から地域支援事業(包括的支援事業)の委託を受けた者が設置できるとされている(介護保険法第115条の46)。また、地域包括支援センターは、その設置者の申請により区長の指定を受け、指定介護予防支援(予防給付のケアマネジメント)を行うこととされている(介護保険法第115条の22)。

### ② 職員配置基準

社会福祉士、保健師又は「地域ケア、地域保健等に関する経験、高齢者に関する公衆衛生業務経験1年以上ある看護師」、及び主任介護支援専門員の3職種をそれぞれ1人以上配置する。3職種の各1人ずつの職員は、専任とし、他の業務を兼務してはならない(指定介護予防支援事業所の業務は除く。)

さらに、担当区域内の第1号被保険者数により、条例に規定する人員を加えて配置する。また、地域包括ケアの地区展開のため、常勤換算1.2人以上を別に配置する。

### (3)地域包括支援センターの業務

#### ① 介護予防・日常生活支援総合事業

##### ア 介護予防ケアマネジメント（第一号介護予防支援事業）

高齢者が要介護状態等になることを予防するため、心身の状態や生活環境等に応じて、適切な介護予防事業等が包括的に実施されるよう必要な支援を行う。

#### ② 包括的支援事業

##### ア 総合相談支援業務

個々の高齢者にどのような支援が必要かを把握し、適切なサービスや関係機関につなげる等の支援を行う。介護保険や見守り、もの忘れに関する相談なども受け付けている。

##### イ 権利擁護業務

高齢者の人権や財産を守るため、権利擁護事業や成年後見制度などを活用しながら、ニーズに即したサービスや機関につなぐ。

##### ウ 包括的・継続的ケアマネジメント支援業務

地域の医療、福祉、保健等の多職種・多機関とのネットワークづくりをしたり、地域のケアマネジャーの様々な相談に応じ、サポートを行うこと等により、包括的、かつ、継続的なケアマネジメントを行う。

#### ③ 介護予防支援

指定介護予防支援事業所として、要支援認定者に対するケアマネジメントを行う。

### (4)設置の状況

区から委託を受けた社会福祉法人が、まちづくりセンターの管轄区域（「地区」と呼ぶ。世田谷区における日常生活圏域）ごとに1箇所ずつ全28箇所、地域包括支援センターを設置している。

### (5)職員の数(全あんしんすこやかセンター) ※令和4年6月1日現在（産休・育休中の者を除く。)

主任介護支援専門員	44人
社会福祉士	87人
保健師又は地域保健の経験等のある看護師	48人
ケアマネジャー	36人
その他	14人
合計	229人

1所平均約8.18人 ※非常勤52人含む。

### (6)地域包括ケアの地区展開の取組み

誰もが住み慣れた地域で安心して暮らし続けられるよう、まちづくりセンター、あんしんすこやかセンター、社会福祉協議会の三者が連携し、福祉の困りごとなど区民の様々な相談に対応し適切な支援に結び付ける。令和4年度からは三者に児童館を加えた四者連携で取り組む。三者（四者）が持つそれぞれのノウハウを共有して地区の課題を把握し、その解決のために地域の人材や社会資源の開発・協働に取り組む。ひきこもり等どこに相談してよいか分からず、潜在化しがちな問題や子育て中の介護の問題など家庭内の複合した問題にも対応する。平成26年10月から砧地区、平成27年7月から、池尻、松沢、用賀、上北沢を加えた5地区でモデル事業を実施した。その結果を踏まえ平成28年7月に全地区で実施している。

## 相談支援の取組み

### ① あんしんすこやかセンター

地域包括支援センターの相談の対象者である高齢者に加え、障害者、子育て家庭等に相談対象を拡大し、個人に関する支援だけでなく家庭内の複合した問題にも対応する。課題整理を行い情報提供や相談対応を行うほか、適切な担当組織・専門機関等へつなぎ、支援に結びつける。事例検討の積み重ねにより地区における事業者のケアマネジメント力の向上を図る。

### ② まちづくりセンター

区民に最も身近な行政機関として、区民の様々な相談を受け、対応する。受け付けた相談の内容等を整理し、適切な窓口へつなぎ、また、連携して対応する。

### ③ 社会福祉協議会

サロン・ミニデイ等の地域交流の場への参加を希望する方に対し、事業の案内や情報提供を行う。家事援助や見守りなどの支援が必要な方の相談を受け、事業の説明や利用に向けた調整を行う。地域福祉活動に関する相談を受け、継続的に活動できるよう支援を行う。

## 参加と協働による地域づくりの取組み

### ① あんしんすこやかセンター

地区版地域ケア会議を開催し、個別ケース検討・課題解決を図るとともに、相談事例の中から地区の課題を把握し、各保健福祉センター保健福祉課や介護予防・地域支援課が行う地区版地域ケア会議等に提起する。個別ケース検討の集積による地区の課題の分析・課題の抽出及び地域づくり・社会資源開発に取り組み、全区で取り組むべき課題解決のための全区版地域ケア会議につなげる。幅広く会議等に参加し、ネットワークづくりや課題共有を行い、連携の強化を図る。

### ② まちづくりセンター

三者連携会議※を開催し地区の課題の把握や解決に向けた方向性、手法等についての話し合いを行うとともに、三者の調整や取りまとめを行う。三者連携により地区の社会資源や人材等の情報を活用し、地区のネットワークづくりの支援を行う。地区住民や事業者等に対して地域包括ケアの情報提供や課題の共有を行い、連携強化を図る。

### ③ 社会福祉協議会

地域ケア会議、三者連携会議※に参加するとともに、事業者、施設等への訪問調査を実施し、地区の活動団体や施設等の取組みを把握する。サロン等の新規開設や他団体との連携・支援、人材バンクの活用等により社会資源開発を行う。メールマガジンやホームページにより地区の情報発信を行う。

### ④ 三者連携による地域づくりの取組み

三者連携会議※等において、地区の住民や活動団体などからの声、あんしんすこやかセンターや社会福祉協議会への相談や取り組み等から浮き彫りになった地区の課題を共有している。これらの課題解決に向けて、区民や事業者等の参加と協働による地域づくりを進める。

(※令和4年度より三者に児童館を加えた四者連携により取り組む)

## (7) 評価点検の実施

あんしんすこやかセンターの事業の質の向上のため、介護保険法第115条の46に基づき、令和元年度から評価点検を実施している。評価点検は、運営事業者の選定の際の提案の実施状況、保険者機能強化推進交付金の評価指標も考慮して行う。実施内容は、自己評価、運営協議会委員によるヒアリング、まとめとし、結果は運営協議会で確認し各事業者（あんしんすこやかセンター）へ通知し改善に活かす。また、次期の運営事業者の選定における評価として活用する予定である。

あんしんすこやかセンターの一体整備と相談拡充の実績			
平成 26 年度	平成 27 年度	平成 28 年度	平成 29 年度
1) 一体整備 平成 27. 1 新代田 平成 27. 1 下馬 平成 27. 3 鳥山 (全 17/27 箇所完了)	1) 一体整備 完了なし	1) 一体整備 平成 28. 11 祖師谷 平成 29. 1 上馬 (全 19/27 箇所完了)	1) 一体整備 完了なし
2) 相談拡充 1 地区モデル実施 平成 26. 10 砧 実施開始	2) 相談拡充 5 地区モデル実施 平成 27. 4 砧 継続実施 平成 27. 7 池尻 松沢 用賀 上北沢 実施開始	2) 相談拡充 全区展開 平成 28. 4 池尻 松沢 用賀 砧 上北沢 継続実施 平成 28. 7 残り 22 地区 実施開始	2) 相談拡充 全区実施

平成 30 年度	令和元年度	令和 2 年度	令和 3 年度
1) 一体整備 平成 30. 4 船橋 平成 31. 2 上町 平成 31. 3 九品仏 (全 22/27 箇所完了)	1) 一体整備 令和元. 7 二子玉川 (用賀を分割し新規開設) 令和元. 9 代沢 令和 2. 1 梅丘 令和 2. 3 奥沢 (全 26/28 箇所完了)	1) 一体整備 令和 2. 11 若林 (全 27/28 箇所完了)	1) 一体整備 令和 4. 1 松原 (全 28/28 箇所完了)

## 2. あんしんすこやかセンター別活動報告

(1) 地区の状況

令和4年4月1日現在(外国人含む。)

地域	名称	世帯数	総人口	65歳以上の 高齢者人口	総人口に 占める 高齢者の 割合	面積 (Km <sup>2</sup> )	介護保険認定者数 (令和4年3月31日現在) 第二号被保険者、 外国人含む。
世田谷	池尻	14,451	24,161	4,172	17.3%	1.186	953
	太子堂	15,328	23,809	4,056	17.0%	1.048	865
	若林	16,369	27,283	5,031	18.4%	1.165	1,136
	上町	27,935	53,882	10,622	19.7%	2.564	2,283
	経堂	28,646	51,423	10,746	20.9%	2.918	2,485
	下馬	23,470	42,975	9,077	21.1%	2.079	1,922
	上馬	17,424	29,109	5,298	18.2%	1.364	1,107
北沢	梅丘	16,396	28,502	5,849	20.5%	1.604	1,343
	代沢	9,908	17,519	3,552	20.3%	1.025	813
	新代田	16,148	25,666	4,873	19.0%	1.419	1,169
	北沢	11,632	18,292	3,725	20.4%	0.979	982
	松原	17,869	29,510	5,720	19.4%	1.502	1,299
	松沢	18,316	33,963	7,157	21.1%	2.123	1,674
玉川	奥沢	11,536	22,142	5,065	22.9%	1.206	1,155
	九品仏	9,462	17,153	3,915	22.8%	1.244	830
	等々力	19,872	39,749	8,236	20.7%	2.882	1,639
	上野毛	16,394	33,454	7,336	21.9%	2.537	1,483
	用賀	19,019	36,884	7,284	19.7%	2.472	1,535
	二子玉川	13,607	27,584	5,346	19.4%	2.049	1,098
	深沢	24,331	49,184	10,108	20.6%	3.419	2,073
砧	祖師谷	13,358	26,774	6,086	22.7%	1.669	1,539
	成城	10,688	23,299	6,054	26.0%	2.261	1,248
	船橋	18,588	38,855	7,507	19.3%	1.873	1,735
	喜多見	15,836	33,123	6,435	19.4%	3.973	1,505
	砧	20,293	42,494	8,093	19.0%	3.773	1,769
鳥山	上北沢	13,812	24,577	5,199	21.2%	1.716	1,182
	上祖師谷	15,790	32,459	6,306	19.4%	2.162	1,475
	鳥山	34,681	63,320	13,638	21.5%	3.837	2,999
合計		491,159	917,145	186,486	20.3%	58.049	41,296
前年度		491,879	920,471	185,753	20.2%	58.049	38,749

住所地特例含む

## (2) あんしんすこやかセンター活動状況のまとめ

### ① 活動状況一覧

#### 高齢者に関する相談

あんしんすこやかセンター名称		池尻	太子堂	若林	上町	経堂	下馬	上馬	梅丘	代沢	新代田	北沢	松原	松沢	奥沢	九品仏
延べ相談件数(予防給付分含む)		9,731	7,107	6,164	12,686	9,963	12,927	6,323	6,904	4,823	4,526	6,365	10,129	8,848	6,604	4,085
延べ相談件数(予防給付分含まず)		7,417	4,830	5,023	9,474	8,618	10,419	5,153	6,077	3,568	3,806	4,788	8,475	6,660	4,825	3,233
内容別内訳	総合相談(従来事業)	4,183	3,348	3,746	6,805	6,105	7,623	3,578	3,954	2,400	3,184	2,865	6,201	4,201	3,489	1,621
	総合相談(相談拡充)	126	206	46	374	182	46	73	84	68	28	57	289	101	286	42
	総合事業	816	402	373	1,021	736	1,122	552	910	84	107	751	748	323	385	586
	ケアマネ支援	139	69	59	142	226	79	182	22	22	15	54	57	234	99	58
	権利擁護	183	133	64	118	179	259	168	102	130	78	127	114	236	71	46
	在宅療養相談等	1,088	550	393	531	1,001	745	474	504	432	311	659	646	1,336	299	227
	その他(団情、住宅改修、福祉用具等)	882	122	342	483	189	545	126	501	432	83	275	420	229	196	653
対応方法別内訳	電話	4,508	2,550	2,751	5,930	4,932	6,019	3,299	3,353	2,141	2,393	2,607	5,473	3,678	2,698	1,018
	来所	1,106	896	625	1,014	1,738	2,065	866	801	495	528	1,086	1,008	1,264	550	388
	訪問	1,740	1,144	1,519	2,338	1,832	1,576	930	1,905	833	843	985	1,723	1,600	1,465	1,769
	その他	63	240	128	192	116	759	58	18	99	42	110	271	118	112	58
時間別内訳	平日	7,010	4,418	4,404	9,039	7,945	9,533	4,733	5,801	3,424	3,523	4,355	7,917	5,823	4,580	3,107
	土曜日	355	348	583	276	580	860	384	250	111	278	344	415	716	170	93
	時間外	30	43	24	107	53	19	34	17	26	5	65	105	103	37	13
	日・祝	22	21	12	52	40	7	2	9	7	0	24	38	18	38	20
保健福祉サービス申請代行件数		105	56	51	143	208	213	84	85	20	38	33	88	101	107	53
食の自立支援アセスメント		6	0	0	0	0	8	4	3	3	4	11	0	0	0	0
要介護	合計	461	354	367	773	1,141	767	400	461	242	423	267	493	663	550	317
	新規申請受付数	212	237	237	453	554	388	242	275	154	197	187	227	327	265	166
認定申請	更新申請受付数	190	100	111	262	474	298	124	152	77	169	69	222	262	242	127
	受付件数	59	17	19	58	113	81	34	34	11	57	11	44	74	43	24
訪問による実態把握実施件数	合計	1,371	732	848	1,096	1,396	1,136	915	996	628	760	491	863	1,440	826	1,009
	リスト等	542	386	568	719	1,092	582	365	593	434	298	257	591	691	458	486
	モニタリング(延べ)	452	269	203	255	202	543	547	146	173	351	224	235	630	104	454
	見守り支援	377	77	77	122	102	11	3	257	21	111	10	37	119	264	69
介護予防ケアマネジメント	合計	93	86	108	248	279	124	67	142	72	115	79	140	162	134	94
	事業対象者	6	10	20	35	22	6	7	19	5	10	9	19	9	40	17
	要支援認定者	87	76	88	213	257	118	60	123	67	105	70	121	153	94	77
いきいき講座開催件数		4	3	5	6	4	12	23	8	4	3	3	10	8	3	8
地区包括ケア会議開催数		54	35	42	32	32	34	39	44	44	43	48	45	49	32	40
地区版地域ケア会議開催数(上記の内数)		6	6	7	6	2	8	7	7	5	6	4	5	6	7	8
予防給付	ケアプラン数(総合事業併用含む)	1,826	1,127	1,154	2,610	2,677	1,673	923	1,000	1,398	1,223	954	1,244	1,339	1,153	906
基本チェックリスト	実施件数	75	131	90	45	430	14	29	190	7	51	52	186	293	400	95

※延べ相談件数には、相談拡充の件数も含む。

※地区包括ケア会議開催数には、地区版地域ケア会議開催数を含む。

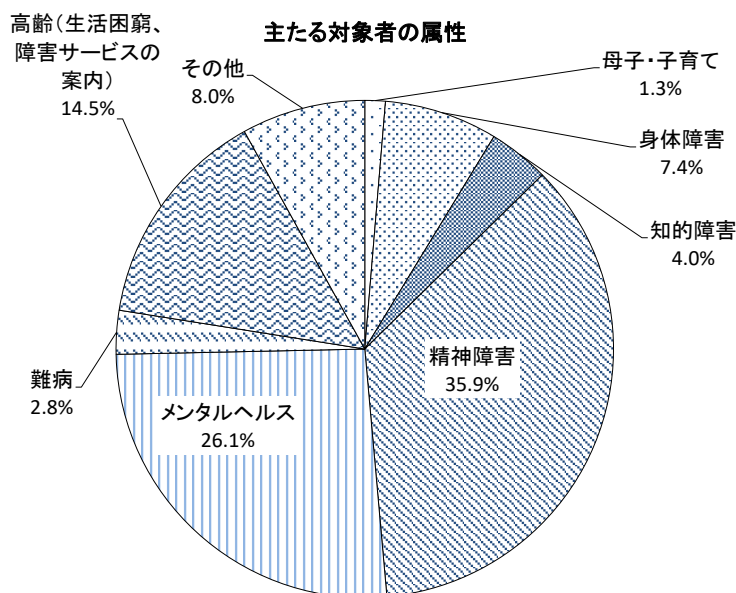


あんしんすこやかセンター名称		等々力	上野毛	用賀	二子玉川	深沢	祖師谷	成城	船橋	喜多見	砧	上北沢	上祖師谷	烏山	総計
延べ相談件数(予防給付分含む)		5,504	4,474	6,805	7,044	7,830	11,113	7,495	5,947	7,537	10,850	7,493	9,991	13,281	222,549
延べ相談件数(予防給付分含まず)		4,748	3,462	5,401	6,140	6,881	9,537	6,348	4,449	5,994	9,467	5,923	7,209	10,000	177,925
内容別内訳	総合相談(従来事業)	2,397	2,227	4,050	4,719	4,237	5,957	4,268	2,671	3,621	6,061	3,638	3,792	6,268	117,209
	総合相談(相談拡充)	52	36	104	123	125	181	29	218	59	72	160	140	75	3,382
	総合事業	313	466	497	692	284	1,214	843	306	790	1,034	743	942	2,119	19,159
	ケアマネ支援	23	18	85	38	45	106	25	177	138	3	75	189	58	2,437
	権利擁護	74	41	113	36	559	184	49	148	62	52	83	217	73	3,699
	在宅療養相談等	298	134	366	507	320	664	298	771	896	1,004	738	1,526	881	17,599
	その他(図情、住宅改修、福祉用具等)	1,591	540	186	25	1,311	1,231	836	158	428	1,241	486	403	526	14,440
対応方法別内訳	電話	1,164	927	3,267	3,725	2,931	4,588	3,398	2,415	2,903	4,765	3,122	4,861	5,637	97,053
	来所	587	392	884	741	654	2,084	955	888	1,076	911	963	714	1,642	26,921
	訪問	2,922	2,095	1,159	1,561	3,204	2,859	1,966	1,115	1,962	3,662	1,612	1,493	2,677	50,489
	その他	75	48	91	113	92	6	29	31	53	129	226	141	44	3,462
時間別内訳	平日	4,519	3,320	4,987	5,551	6,652	8,969	6,001	4,291	5,766	8,837	5,384	6,565	8,965	165,419
	土曜日	184	135	383	537	149	454	299	125	184	528	437	406	931	10,515
	時間外	28	3	16	45	48	73	46	22	28	39	70	209	87	1,395
	日・祝	17	4	15	7	32	41	2	11	16	63	32	29	17	596
保健福祉サービス申請代行件数		31	58	136	69	90	91	33	118	111	99	53	43	55	2,372
食の自立支援アセスメント		0	0	0	0	0	0	0	0	0	0	0	0	0	39
要支援	合計	477	392	628	488	829	567	237	671	551	622	506	460	813	14,920
要介護	新規申請受付数	307	253	324	228	392	295	146	312	244	368	278	285	588	8,141
認定申請	更新申請受付数	160	108	241	224	361	243	87	289	256	214	197	129	196	5,584
受付件数	区分変更受付数	10	31	63	36	76	29	4	70	51	40	31	46	29	1,195
訪問による実態把握実施件数	合計	1,880	1,106	855	1,187	1,858	1,847	866	722	1,331	1,342	1,076	1,138	1,546	31,261
	リスト等	1,656	811	580	789	1,585	1,262	507	515	529	1,031	681	918	806	19,732
	モニタリング(延べ)	168	259	214	351	233	487	273	167	701	163	290	192	710	8,996
	見守り支援	56	36	61	47	40	98	86	40	101	148	105	28	30	2,533
介護予防ケアマネジメント	合計	179	201	157	132	231	134	102	225	96	172	130	169	397	4,268
	事業対象者	32	20	29	17	28	27	6	23	11	25	17	28	65	562
	要支援認定者	147	181	128	115	203	107	96	202	85	147	113	141	332	3,706
いきいき講座開催件数		9	4	3	7	4	3	4	5	3	5	5	4	4	164
地区包括ケア会議開催数		35	39	51	92	21	43	22	20	29	50	47	35	39	1,136
地区版地域ケア会議開催数(上記の内数)		6	7	6	5	7	6	5	5	6	6	5	4	6	164
予防給付	ケアプラン数(総合事業併用含む)	1,679	1,899	1,477	1,071	2,111	1,189	854	1,322	1,064	1,480	1,293	2,923	3,357	42,926
基本チェックリスト	実施件数	529	168	107	135	257	243	329	57	245	52	106	23	52	4,391

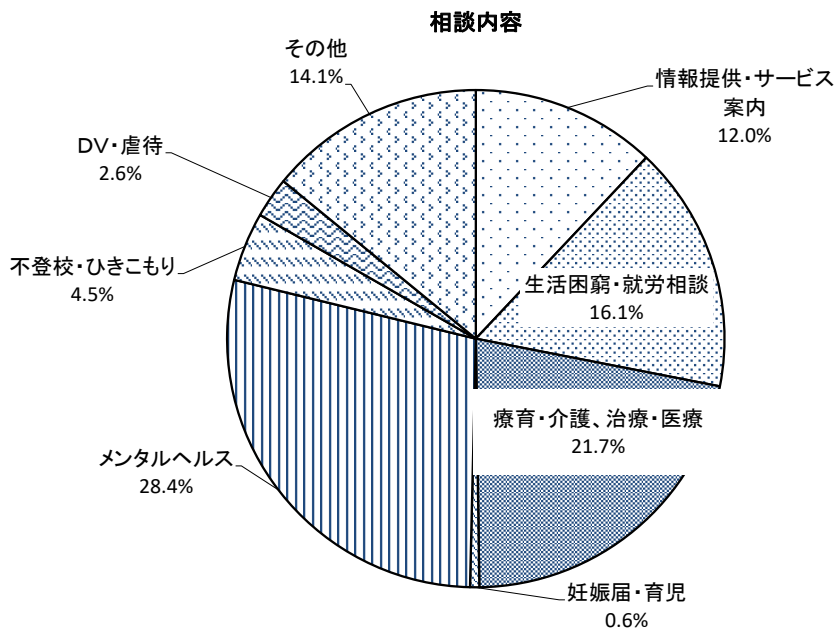
※延べ相談件数には、相談拡充の件数も含む。  
※地区包括ケア会議開催数には、地区版地域ケア会議開催数を含む。

地域包括ケアの地区展開に伴う高齢者以外の方の相談(相談拡充分)の内訳

あんしんすこやかセンター名称		池尻	太子堂	若林	上町	経堂	下馬	上馬	梅丘	代沢	新代田	北沢	松原	松沢	奥沢	九品仏	
延べ相談件数		126	206	46	374	182	46	73	84	68	28	57	289	101	286	42	
主たる対象者の属性	母子・子育て	5	1	0	3	9	2	1	4	0	0	1	0	0	2	0	
	身体障害	4	24	1	24	35	11	5	1	3	4	1	11	19	7	1	
	知的障害	26	24	0	2	12	4	0	2	3	0	9	2	6	0	0	
	精神障害(診断ありと依存症)	42	60	23	191	51	5	17	36	25	7	7	124	21	107	6	
	メンタルヘルス(何らかの心の問題があると思われる)	30	63	3	111	33	20	17	14	17	5	9	129	13	136	6	
	難病	0	4	0	0	2	1	8	22	10	3	0	6	7	1	2	
	生活困窮	8	10	12	34	36	2	20	1	3	8	20	10	11	25	1	
	その他	11	20	7	9	4	1	5	4	7	1	10	7	24	8	26	
相談内容	情報提供・サービス案内	6	29	4	33	26	16	15	12	19	7	7	16	32	17	8	
	生活困窮	13	26	10	46	3	3	18	1	3	7	20	13	7	30	0	
	就労相談	3	5	5	2	2	2	3	0	0	0	1	2	5	5	0	
	療育、介護、対応方法の相談	47	40	6	76	29	7	8	32	6	0	11	19	11	17	3	
	治療・医療相談	11	13	2	35	16	1	8	4	8	0	3	28	3	28	11	
	妊娠届	0	2	0	0	4	0	1	0	0	0	0	0	0	0	2	1
	育児相談	0	0	0	0	2	0	0	2	0	0	0	0	0	0	0	0
	メンタルヘルス相談	23	44	13	71	22	12	16	29	17	11	8	104	13	166	2	
	不登校	0	0	0	1	0	1	0	0	0	0	0	0	0	0	0	0
	ひきこもり	5	21	2	60	2	1	2	2	3	0	1	0	4	5	0	
	DV	0	0	0	2	0	1	0	0	0	0	0	0	2	3	3	
	虐待	8	1	1	3	2	0	0	0	6	2	2	9	2	1	0	
	その他	10	25	3	45	36	2	2	2	6	1	4	98	22	12	14	



あんしんすこやかセンター名称		等々力	上野毛	用賀	二子玉川	深沢	祖師谷	成城	船橋	喜多見	砧	上北沢	上祖師谷	烏山	総計
延べ相談件数		52	36	104	123	125	181	29	218	59	72	160	140	75	3,382
主たる対象者の属性	母子・子育て	3	0	0	1	0	0	0	0	0	2	2	7	2	45
	身体障害	3	3	10	8	3	10	0	4	9	9	31	2	6	249
	知的障害	2	0	3	0	14	2	7	2	2	4	7	1	0	134
	精神障害(診断ありと依存症)	14	5	32	59	34	25	7	153	29	28	61	31	15	1,215
	メンタルヘルス(何らかの心の問題があると思われる)	10	14	36	26	58	15	5	34	10	13	15	14	26	882
	難病	2	7	4	6	2	1	0	3	0	2	2	1	0	96
	生活困窮	12	6	9	1	7	126	10	16	7	12	26	43	13	489
	その他	6	1	10	22	7	2	0	6	2	2	16	41	13	272
相談内容	情報提供・サービス案内	3	10	25	7	9	15	5	3	17	20	27	5	9	402
	生活困窮	18	6	9	4	9	124	3	13	9	11	25	45	12	488
	就労相談	3	0	0	0	0	4	1	2	2	1	0	0	1	49
	療育、介護、対応方法の相談	4	2	18	4	5	13	0	13	17	7	19	18	7	439
	治療・医療相談	2	1	3	1	1	6	5	47	2	5	23	11	9	287
	妊娠届	1	0	0	0	0	0	0	0	0	1	0	1	1	14
	育児相談	0	0	0	0	0	0	0	0	0	0	1	1	0	6
	メンタルヘルス相談	9	16	26	67	55	11	3	126	5	18	30	14	20	951
	不登校	0	0	0	0	0	0	0	0	0	0	0	0	0	2
	ひきこもり	0	0	8	0	7	7	5	0	4	0	2	5	2	148
	DV	2	0	3	1	2	0	0	5	1	0	4	4	0	33
	虐待	2	0	0	4	3	0	2	0	0	2	3	1	1	55
	その他	8	1	12	35	34	1	5	9	2	7	27	35	13	471



## ②訪問活動

### ア 訪問の内訳

あんしんすこやかセンターは、担当地区の高齢者宅を訪問し、積極的な相談活動に努め、介護予防の案内や、支援が必要な高齢者の発見や継続的な見守りを行っている。特に実態把握の訪問は本人や周囲からの相談の有無にかかわらず、あんしんすこやかセンターが独自の活動として地区の高齢者の状況把握のために行っている。令和3年度の実態把握訪問の実施件数（項目1～3の合計）は、31,261件（令和2年度は、26,552件）であった。

#### <項目の説明>

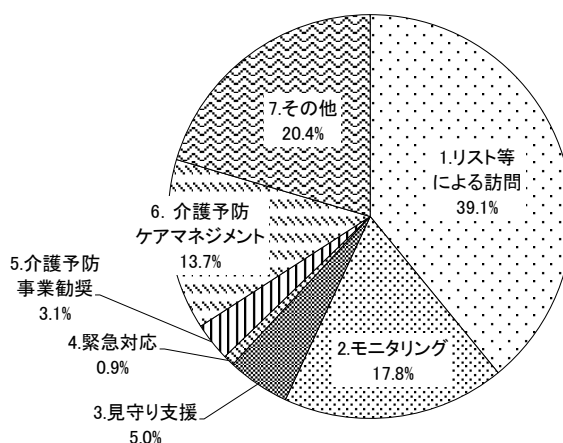
1. リスト等による訪問 訪問対象者リストやあんすこの判断により実態把握のために訪問したもの
2. モニタリング 訪問2回目以降で、状況把握する場合など
3. 見守り支援 見守り支援が必要であると判断し訪問したもの
4. 緊急対応 緊急対応で訪問したもの（緊急対応記録票を提出したもの）
5. 介護予防事業勸奨 介護予防事業に繋げる、紹介するなどの目的で訪問したもの
6. 介護予防ケアマネジメント 介護予防ケアマネジメント実施のため訪問したもの
7. その他 食のアセスメント 更新勸奨、申請手続きなどで訪問したもの

	実態把握訪問				その他の理由による訪問				総計	
	1.リスト等による訪問	2.モニタリング	3見守り支援	合計	4.緊急対応	5.介護予防事業勸奨	6. 介護予防ケアマネジメント	7. その他		合計
池尻	542	452	377	1,371	11	47	68	243	369	1,740
太子堂	386	269	77	732	12	32	145	223	412	1,144
若林	568	203	77	848	15	12	319	325	671	1,519
上町	719	255	122	1,096	50	175	494	523	1,242	2,338
経堂	1,092	202	102	1,396	30	85	226	95	436	1,832
下馬	582	543	11	1,136	27	26	207	180	440	1,576
上馬	365	547	3	915	7	1	5	2	15	930
梅丘	593	146	257	996	12	87	381	429	909	1,905
代沢	434	173	21	628	12	16	52	125	205	833
新代田	298	351	111	760	4	7	35	37	83	843
北沢	257	224	10	491	8	58	245	183	494	985
松原	591	235	37	863	17	24	727	92	860	1,723
松沢	691	630	119	1,440	12	33	34	81	160	1,600
奥沢	458	104	264	826	12	218	237	172	639	1,465
九品仏	486	454	69	1,009	11	35	237	477	760	1,769
等々力	1,656	168	56	1,880	9	42	103	888	1,042	2,922
上野毛	811	259	36	1,106	3	39	377	570	989	2,095
用賀	580	214	61	855	16	41	150	97	304	1,159
二子玉川	789	351	47	1,187	18	51	141	164	374	1,561
深沢	1,585	233	40	1,858	25	51	283	987	1,346	3,204
祖師谷	1,262	487	98	1,847	11	94	163	744	1,012	2,859
成城	507	273	86	866	10	38	356	696	1,100	1,966
船橋	515	167	40	722	40	44	76	233	393	1,115
喜多見	529	701	101	1,331	8	25	335	263	631	1,962
砧	1,031	163	148	1,342	1	96	422	1801	2,320	3,662
上北沢	681	290	105	1,076	22	106	257	151	536	1,612
上祖師谷	918	192	28	1,138	26	19	186	124	355	1,493
烏山	806	710	30	1,546	16	45	654	416	1,131	2,677
合計	19,732	8,996	2,533	31,261	445	1,547	6,915	10,321	19,228	50,489

### イ 訪問目的

	件数	割合(%)
1.リスト等による訪問	19,732	39.1
2.モニタリング	8,996	17.8
3.見守り支援	2,533	5.0
4.緊急対応	445	0.9
5.介護予防事業勸奨	1,547	3.1
6. 介護予防ケアマネジメント	6,915	13.7
7.その他	10,321	20.4
合計	50,489	100

### イ 訪問目的



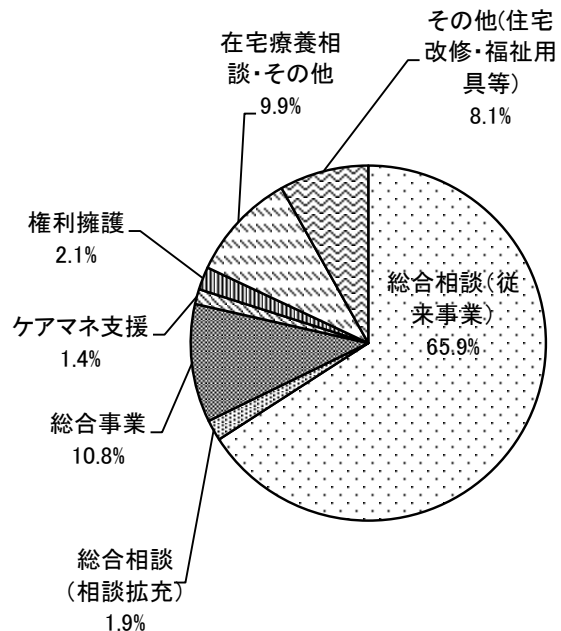
### ③ 相談内容

令和3年度にあんしんすこやかセンターにおいて取り扱った個別相談件数の相談内容  
(予防給付は除く。)

#### ア 相談内容別内訳

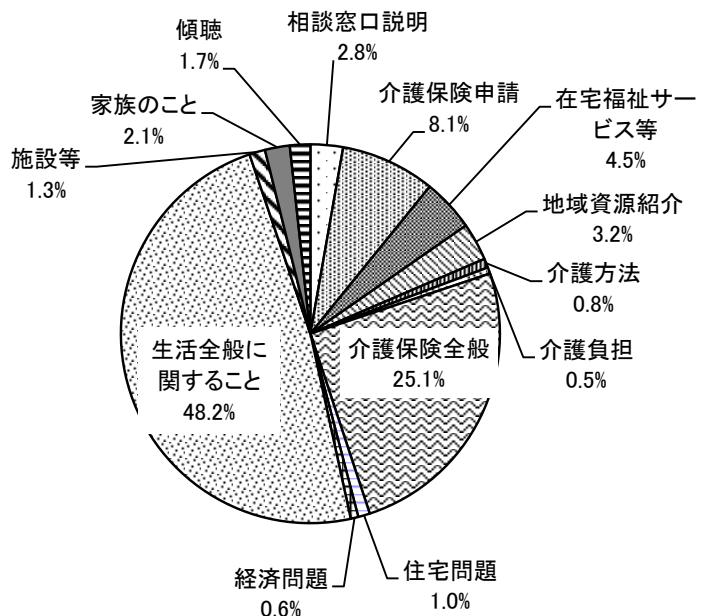
	件数	割合(%)
総合相談(従来事業)	117,209	65.9
総合相談(相談拡充)	3,382	1.9
総合事業	19,159	10.8
ケアマネ支援	2,437	1.4
権利擁護	3,699	2.1
在宅療養相談・その他	17,599	9.9
その他(住宅改修・福祉用具等)	14,440	8.1
合計	177,925	100

※「その他(住宅改修、福祉用具等)」には、  
実態把握不在(訪問時、不在で会えなかった)



#### イ 総合相談(従来事業)の内訳

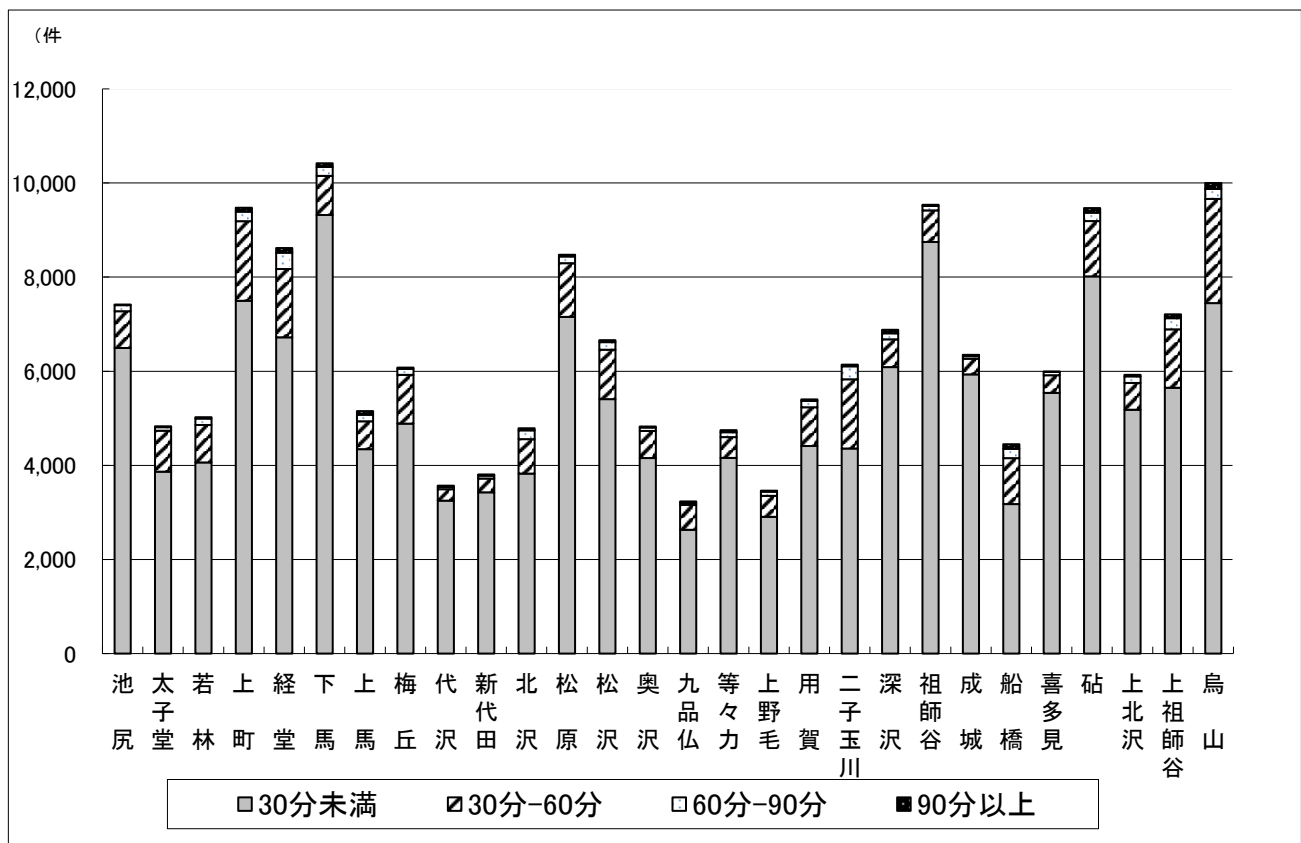
	件数	割合(%)
相談窓口説明	3,256	2.8
介護保険申請	9,459	8.1
在宅福祉サービス等	5,245	4.5
地域資源紹介	3,768	3.2
介護方法	908	0.8
介護負担	629	0.5
介護保険全般	29,396	25.1
住宅問題	1,175	1.0
経済問題	761	0.6
生活全般に関すること	56,513	48.2
施設等	1,578	1.3
家族のこと	2,483	2.1
傾聴	2,038	1.7
合計	117,209	100



ウ あんしんすこやかセンター別(個別相談)所要時間ごとの件数

	30分未満	30分-60分	60分-90分	90分以上	合計
池尻	6,494	781	129	13	7,417
太子堂	3,866	870	75	19	4,830
若林	4,062	796	137	28	5,023
上町	7,497	1,691	203	83	9,474
経堂	6,721	1,451	347	99	8,618
下馬	9,320	831	190	78	10,419
上馬	4,344	592	139	78	5,153
梅丘	4,887	1,036	126	28	6,077
代沢	3,250	243	46	29	3,568
新代田	3,427	293	60	26	3,806
北沢	3,825	732	187	44	4,788
松原	7,155	1,141	143	36	8,475
松沢	5,407	1,050	161	42	6,660
奥沢	4,155	576	73	21	4,825
九品仏	2,631	529	42	31	3,233
等々力	4,158	442	104	44	4,748
上野毛	2,906	446	88	22	3,462
用賀	4,411	823	136	31	5,401
二子玉川	4,358	1,471	276	35	6,140
深沢	6,088	590	128	75	6,881
祖師谷	8,747	671	95	24	9,537
成城	5,933	332	55	28	6,348
船橋	3,177	976	198	98	4,449
喜多見	5,540	375	69	10	5,994
砧	8,015	1,176	178	98	9,467
上北沢	5,182	569	140	32	5,923
上祖師谷	5,649	1,241	237	82	7,209
烏山	7,448	2,214	211	127	10,000
合計	148,653	23,938	3,973	1,361	177,925

※相談拡充を含む



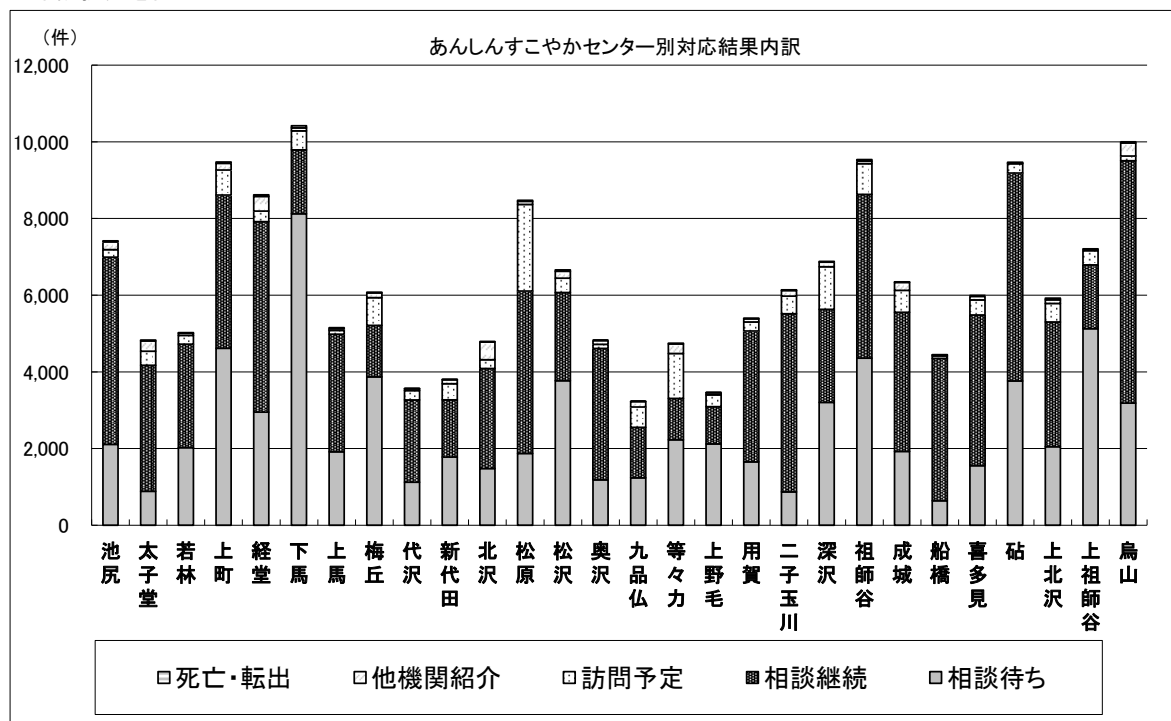
エ あんしんすこやかセンター別 対応結果内訳

	相談待ち	相談継続	訪問予定	他機関紹介	死亡・転出	合計
池尻	2,110	4,882	196	198	31	7,417
太子堂	886	3,286	367	268	23	4,830
若林	2,024	2,699	229	56	15	5,023
上町	4,616	3,996	652	175	35	9,474
経堂	2,950	4,968	275	383	42	8,618
下馬	8,124	1,666	496	77	56	10,419
上馬	1,916	3,067	99	35	36	5,153
梅丘	3,870	1,343	723	125	16	6,077
代沢	1,123	2,145	245	49	6	3,568
新代田	1,778	1,493	421	104	10	3,806
北沢	1,480	2,608	229	468	3	4,788
松原	1,873	4,235	2,259	81	27	8,475
松沢	3,770	2,300	374	180	36	6,660
奥沢	1,184	3,428	107	98	8	4,825
九品仏	1,237	1,317	530	143	6	3,233
等々力	2,229	1,079	1,172	250	18	4,748
上野毛	2,121	972	307	58	4	3,462
用賀	1,653	3,413	236	81	18	5,401
二子玉川	870	4,646	460	146	18	6,140
深沢	3,205	2,426	1,111	119	20	6,881
祖師谷	4,358	4,271	801	65	42	9,537
成城	1,926	3,628	573	206	15	6,348
船橋	639	3,713	64	25	8	4,449
喜多見	1,554	3,930	393	92	25	5,994
砧	3,763	5,423	243	16	22	9,467
上北沢	2,049	3,253	483	94	44	5,923
上祖師谷	5,127	1,663	372	22	25	7,209
烏山	3,185	6,321	123	342	29	10,000
合計	71,620	88,171	13,540	3,956	638	177,925

相談待ち:一旦対応が終了し、相手方からの相談を待つ状態

相談継続:何らかの対応を継続している状態

※相談拡充を含む

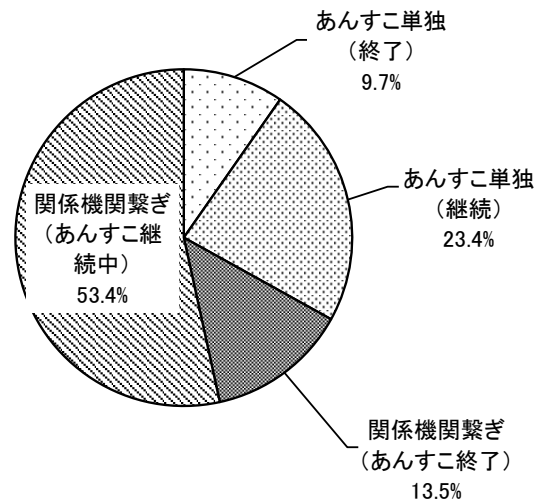


オ 相談結果別内訳(相談拡充分)

あんしんすこやかセンターのみで対応が終了、もしくは継続する場合と、相談内容に応じて、あんしんすこやかセンターから関係機関に対応を引き継いでいる。

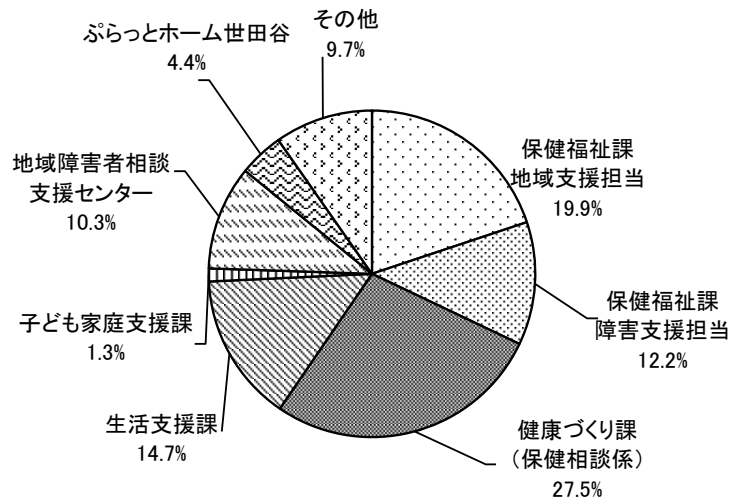
(ア) あんすこ単独・繋ぎ別

	件数	割合(%)
あんすこ単独(終了)	328	9.7
あんすこ単独(継続)	790	23.4
関係機関繋ぎ(あんすこ終了)	457	13.5
関係機関繋ぎ(あんすこ継続中)	1,807	53.4
合計	3,382	100



(イ) 繋いだ場合の繋ぎ先別

	件数	割合(%)
保健福祉課 地域支援担当	450	19.9
保健福祉課 障害支援担当	276	12.2
健康づくり課(保健相談係)	622	27.5
生活支援課	333	14.7
子ども家庭支援課	29	1.3
地域障害者相談支援センター	234	10.3
ふらっとホーム世田谷	100	4.4
その他	220	9.7
合計	2,264	100





④ 介護予防ケアマネジメント

ア 介護予防ケアマネジメントの実施件数

介護予防ケアマネジメントを今年度初めて実施した件数について計上。介護予防ケアマネジメントは利用するサービスにより、以下3つの類型（A・B・C）に分類される。

ケアマネジメント類型	ケアマネジメントの詳細
A (原則的なケアマネジメント)	介護保険事業者が実施するサービス（総合事業訪問介護サービス、総合事業生活援助サービス、総合事業通所介護サービス、総合事業運動器機能向上サービス）を利用する場合のケアマネジメント。
B (簡略化したケアマネジメント)	指定事業者以外が実施する多様なサービス（支えあいサービス、専門職訪問指導、介護予防筋力アップ教室）を利用する場合のケアマネジメント。
C (初回のみケアマネジメント)	補助・助成によるサービス（地域デイサービス）や一部の一般介護予防事業（口腔機能向上プログラム）を利用する場合のケアマネジメント。

地域	あんしんすこやかセンター	基本チェックリスト実施件数	事業対象者登録数 ※1	介護予防ケアマネジメント															
				事業対象者(実数)						都外住所 地特例者 (実数) ※2	※2 利用サービスの内訳								
				ケアマネジメントA	ケアマネジメントB	ケアマネジメントC	ケアマネジメントA ※2	ケアマネジメントB	ケアマネジメントC		総合事業訪問介護サービス	総合事業生活援助サービス	支えあいサービス	専門職訪問指導	総合事業通所介護サービス	総合事業運動器機能向上サービス	地域デイサービス	介護予防筋力アップ教室	口腔機能向上プログラム
世田谷	池尻	75	11	5	1	0	83	4	0	0	1	0	5	0	4	0	0	0	0
	太子堂	131	21	0	10	0	69	5	0	2	0	0	6	2	0	0	0	7	0
	若林	90	31	16	3	1	87	1	0	0	6	0	1	1	10	0	1	2	0
	上町	45	114	30	3	2	210	2	1	0	8	4	3	1	20	0	3	1	0
	経堂	430	69	16	6	0	248	5	0	4	6	2	1	1	8	0	0	9	0
	下馬	14	9	0	5	1	111	6	1	0	0	0	2	4	0	0	2	5	0
	上馬	29	11	0	5	2	51	7	2	0	0	0	3	1	0	0	4	8	0
北沢	梅丘	190	36	12	6	1	121	2	0	0	7	0	1	0	5	0	1	7	0
	代沢	7	5	4	1	0	66	1	0	0	1	0	0	0	3	0	0	2	0
	新代田	51	20	7	3	0	101	4	0	0	2	0	0	1	5	0	0	6	0
	北沢	52	19	3	6	0	63	5	2	0	3	0	1	1	0	0	2	9	0
	松原	186	30	13	6	0	114	6	1	0	6	1	1	2	4	1	1	10	0
	松沢	293	20	0	9	0	143	10	0	0	1	0	9	1	0	0	0	8	0
玉川	奥沢	400	71	4	7	29	87	5	2	0	1	1	2	1	3	0	30	9	0
	九品仏	95	26	9	6	2	74	3	0	0	1	0	3	1	8	0	2	5	0
	等々力	529	53	24	8	0	141	6	0	0	10	0	0	4	13	3	0	11	0
	上野毛	168	40	6	14	0	172	5	0	4	3	0	2	1	3	0	0	16	0
	用賀	107	77	19	10	0	116	4	0	8	10	0	3	0	9	0	0	12	0
	二子玉川	135	37	12	5	0	107	3	5	0	8	0	0	2	3	1	6	6	0
	深沢	257	42	21	7	0	199	0	1	3	8	1	0	0	12	0	1	7	0
砧	祖師谷	243	51	14	13	0	97	10	0	0	4	1	7	0	9	0	0	16	0
	成城	329	8	2	4	0	88	6	0	2	0	0	1	0	2	0	0	9	0
	船橋	57	51	15	1	7	193	4	0	5	7	1	1	0	7	0	0	9	0
	喜多見	245	19	6	5	0	77	7	0	1	0	1	5	1	5	0	0	7	0
	砧	52	38	17	8	0	144	1	1	1	12	0	1	1	7	1	1	7	0
烏山	上北沢	106	45	14	3	0	109	2	0	2	6	0	0	3	8	0	0	2	0
	上祖師谷	23	58	20	8	0	136	4	0	1	1	0	4	0	20	0	0	8	0
	烏山	52	144	57	8	0	321	5	0	6	14	3	8	0	46	0	0	5	0
合計	4,391	1,156	346	171	45	3,528	123	16	39	126	15	70	29	214	6	54	203	0	

※1 事業対象者(基本チェックリストの一定基準に該当した者のうち、サービスの利用が適当であるとアセスメントされた者)として、区の要介護認定支援システムに登録され該年度に事業対象者として有効期間がある者。事業対象者として登録後、要支援認定・要介護認定を受けた者を含む。

※2 利用サービスの内訳のうち、「要支援認定者に対するケアマネジメントA」及び「都外住所特例者」の利用サービス内訳は計上していない。

## イ 介護予防ケアマネジメントの委託件数等について

※介護予防ケアマネジメントを居宅介護支援事業所に委託している件数

令和4年6月1日現在

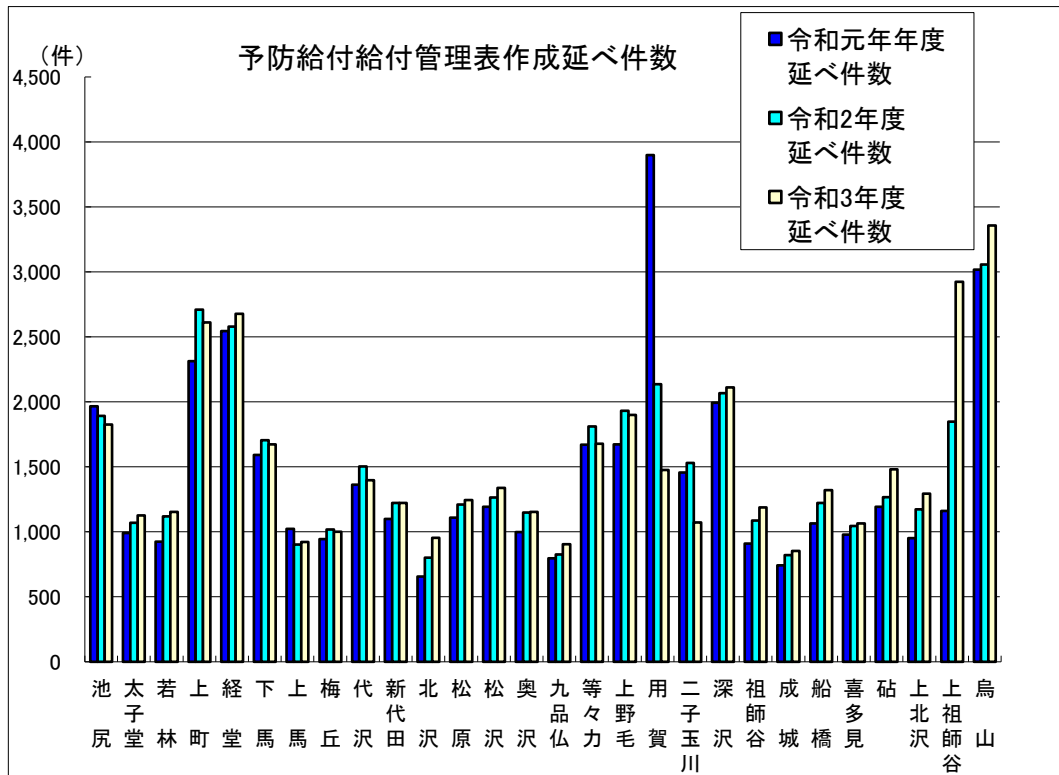
No.	施設名	A: 地区内において委託している事業所の数	B: 委託している介護予防ケアマネジメント件数
1	池尻	6	10
2	太子堂	2	2
3	若林	16	10
4	上町	10	79
5	経堂	54	167
6	下馬	5	25
7	上馬	4	45
8	梅丘	2	19
9	代沢	1	13
10	新代田	12	28
11	北沢	3	3
12	松原	19	71
13	松沢	5	35
14	奥沢	4	13
15	九品仏	1	4
16	等々力	14	35
17	上野毛	19	24
18	用賀	7	42
19	二子玉川	3	34
20	深沢	10	54
21	祖師谷	12	20
22	成城	3	15
23	船橋	7	127
24	喜多見	3	13
25	砧	4	24
26	上北沢	17	10
27	上祖師谷	12	24
28	烏山	25	70
合計		280	1,016

令和4年6月1日現在、あんしんすこやかセンター職員が管理する介護予防ケアマネジメントの数

介護予防ケアマネジメント総数	4,268
委託を除いた総数	3,252
職員数	229人
職員1名あたり平均	14件(委託件数を除く)

⑤ 介護予防支援(予防給付利用者に対するケアマネジメント業務)

ア 給付管理表作成延べ件数の経年変化



・上グラフは令和元年、2年度、3年度の予防給付管理表作成延べ件数である。  
(二子玉川は令和元年開設)

右表の対象者とは、各年度に要支援1、2の認定を受けた者をいう。

施設名	令和元年度延べ件数	令和2年度延べ件数	令和3年度延べ件数	令和4年3月31日時点 要支援認定者数
池尻	1,966	1,891	1,826	264
太子堂	992	1,069	1,127	223
若林	924	1,120	1,154	293
上町	2,314	2,710	2,610	598
経堂	2,544	2,580	2,677	681
下馬	1,593	1,706	1,673	441
上馬	1,024	903	923	235
梅丘	944	1,017	1,000	305
代沢	1,362	1,503	1,398	199
新代田	1,099	1,222	1,223	313
北沢	657	802	954	223
松原	1,109	1,211	1,244	323
松沢	1,192	1,264	1,339	384
奥沢	998	1,149	1,153	291
九品仏	796	827	906	223
等々力	1,671	1,811	1,679	413
上野毛	1,674	1,932	1,899	406
用賀	3,898	2,137	1,477	409
二子玉川	1,457	1,531	1,071	281
深沢	1,992	2,066	2,111	547
祖師谷	909	1,086	1,189	402
成城	742	821	854	300
船橋	1,064	1,223	1,322	445
喜多見	978	1,046	1,064	326
砧	1,194	1,266	1,480	428
上北沢	952	1,173	1,293	315
上祖師谷	1,162	1,847	2,923	427
烏山	3,017	3,056	3,357	890
合計	40,224	41,969	42,926	10,585



ウ 介護予防支援の委託件数等について

※介護予防支援を居宅介護支援事業所に委託している件数

令和4年6月1日現在

No	施設名	A:地区内において委託している事業所の数	B:委託している介護予防支援件数 (住所地特例等地区外への委託を含む)
1	池尻	8	20
2	太子堂	3	3
3	若林	3	21
4	上町	9	93
5	経堂	16	91
6	下馬	5	52
7	上馬	4	45
8	梅丘	2	21
9	代沢	1	13
10	新代田	13	34
11	北沢	6	3
12	松原	19	71
13	松沢	5	40
14	奥沢	4	31
15	九品仏	0	4
16	等々力	14	35
17	上野毛	2	23
18	用賀	15	46
19	二子玉川	4	16
20	深沢	10	90
21	祖師谷	11	25
22	成城	2	13
23	船橋	5	30
24	喜多見	4	23
25	砧	5	35
26	上北沢	16	10
27	上祖師谷	13	42
28	烏山	15	128
	合計	214	1,058

## ⑥ 地域におけるネットワークの構築

### ア 地区包括ケア会議実施状況

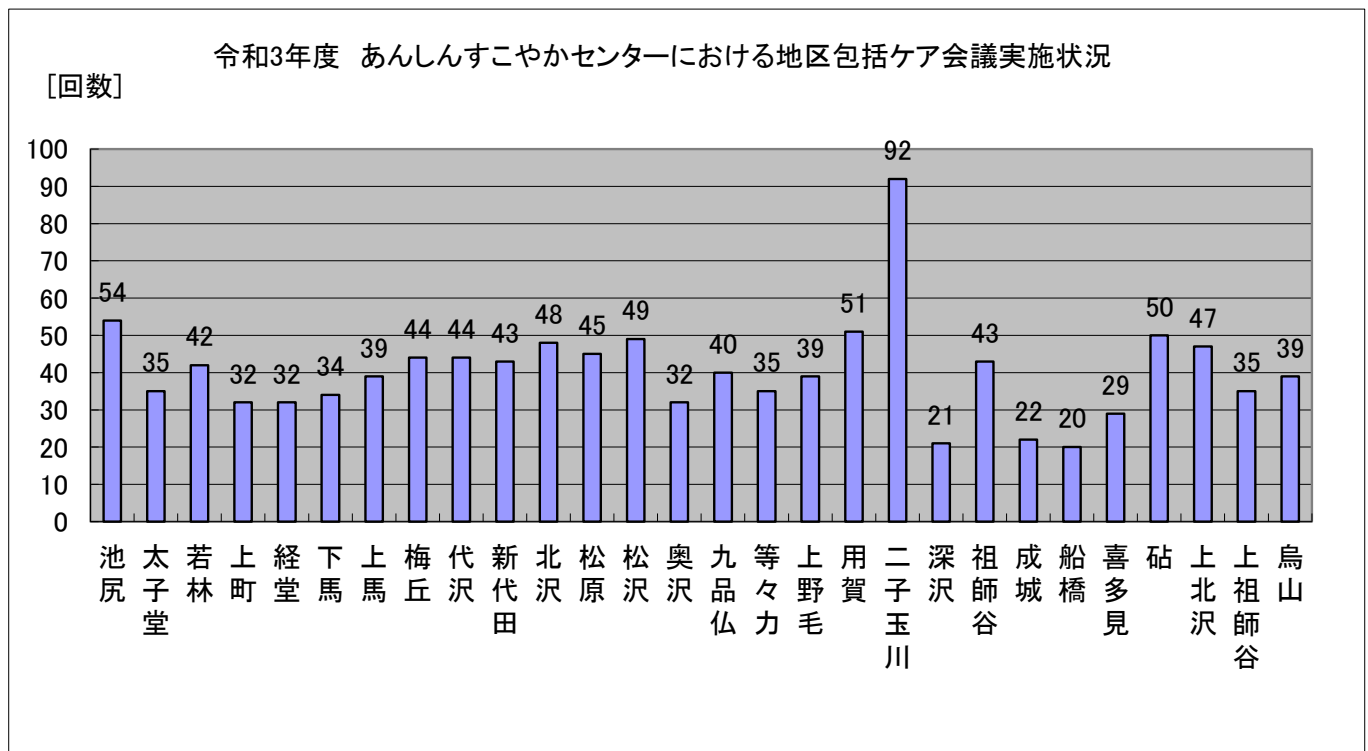
あんしんすこやかセンターは、ケアマネジャーや介護保険サービス事業者、インフォーマル組織の関係者等との会議を開催し、ネットワークづくりを行っている。地区版地域ケア会議も含まれる。(⑦参照)

- ・実施結果

令和3年度総実施数は1,136回（令和2年度は805回）、各あんしんすこやかセンターの年間平均実施数は約41回であり、年間総参加者数は延べ12,200人（令和2年度は7,865人）であった。

- ・内容

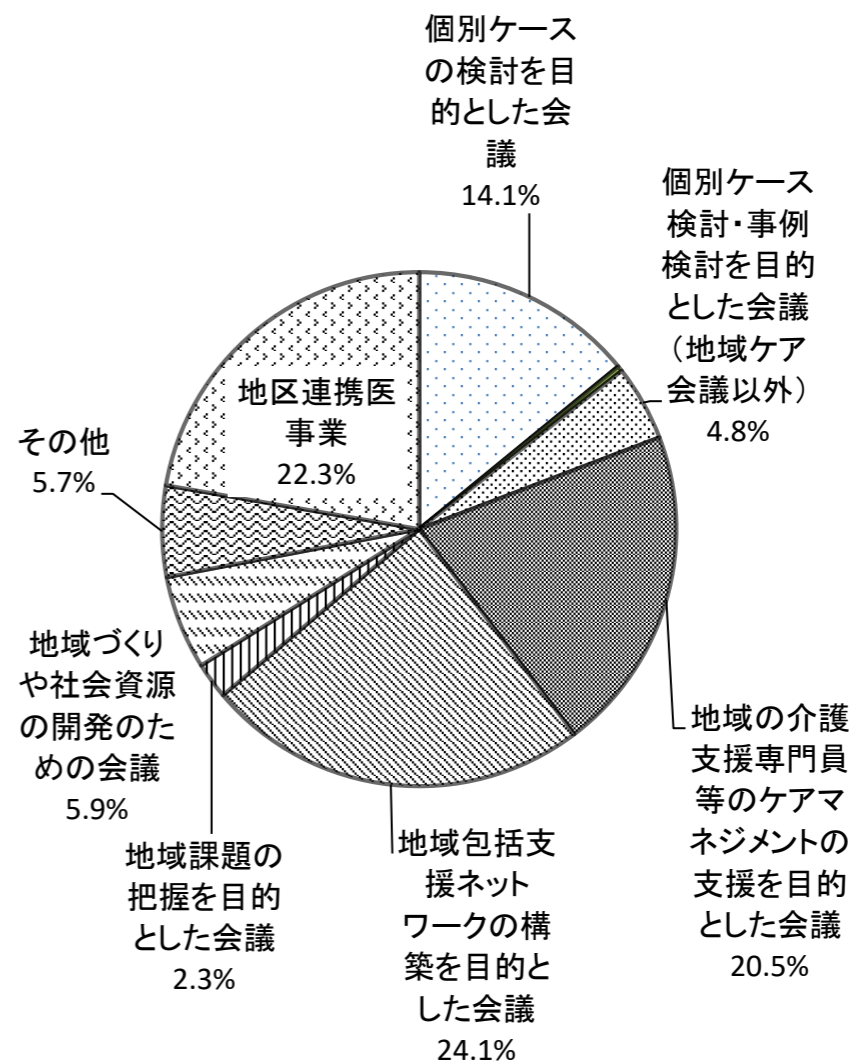
ケアマネジャーとの情報交換等、インフォーマル組織との地域づくりに関すること、支援が必要な高齢者のための地域を巻き込んだネットワークづくり等



合計  
=1,136回

## イ 会議の内容

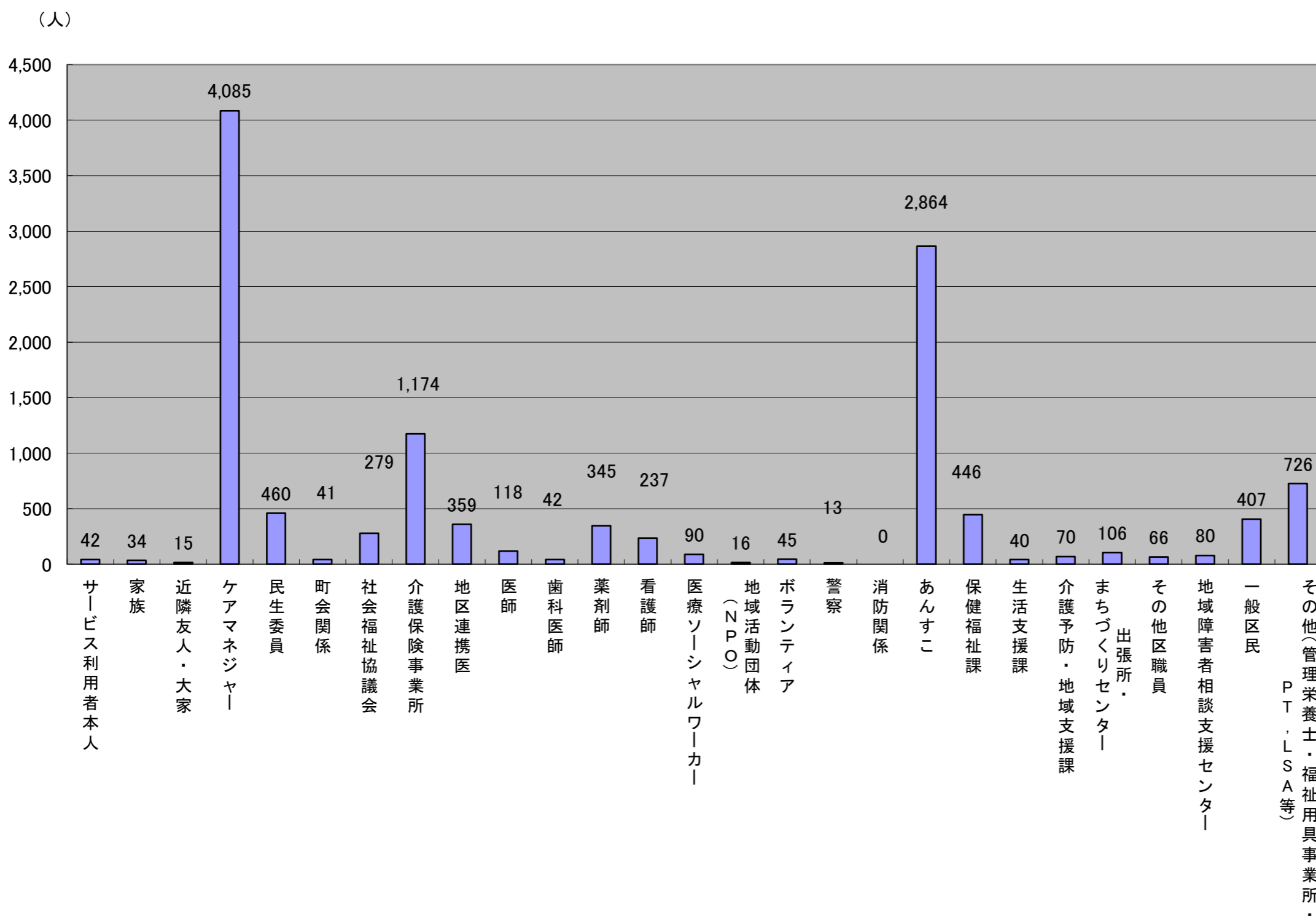
回数	会議の内容										
	地区版地域ケア会議				その他の地区包括ケア会議						地区連携医事業
	個別ケースの検討を目的とした会議	個別課題の分析・地域課題（地区の課題）の抽出を目的とした会議	地域づくりや地域資源の開発のための会議	（地域ケア会議以外）個別ケース検討・事例検討を目的とした会議	地域の介護支援専門員等のケアマネジメントの支援を目的とした会議	地域包括支援ネットワークの構築を目的とした会議	地域課題の把握を目的とした会議	地域づくりや社会資源の開発のための会議	その他		
1,136	160	0	4	54	233	274	26	67	65	253	



## ウ 参加者の状況

令和3年度地域包括ケア会議参加者内訳

参加人数	参加者内訳																										
	サービス利用者本人	家族	近隣友人・大家	ケアマネジャー	民生委員	町会関係	社会福祉協議会	介護保険事業所	地区連携医	医師	歯科医師	薬剤師	看護師	医療ソーシャルワーカー	地域活動団体（NPO）	ボランティア	警察	消防関係	あんすこ	保健福祉課	生活支援課	介護予防・地域支援課	出張所・まちづくりセンター	その他区職員	地域障害者相談支援センター	一般区民	その他（管理栄養士・福祉用具事業所・PT・LSA等）
12,200	42	34	15	4,085	460	41	279	1,174	359	118	42	345	237	90	16	45	13	0	2,864	446	40	70	106	66	80	407	726

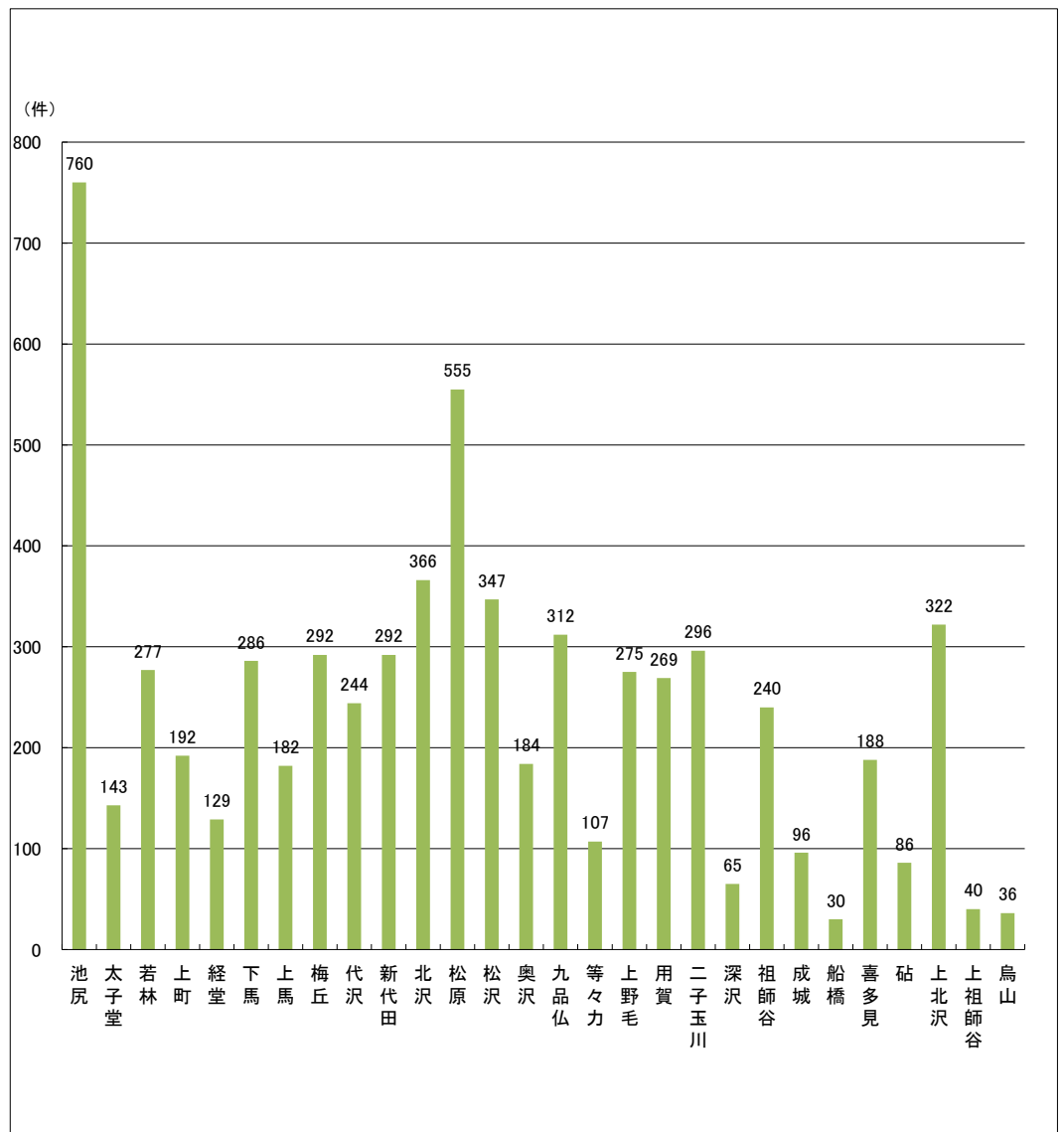


エ あんしんすこやかセンター別地域づくり活動内容

(民生委員、サロン・ミニデイ、町会・自治会、高齢者クラブ等のインフォーマル組織との関わり)

(ア) あんしんすこやかセンター別 地域づくり活動件数

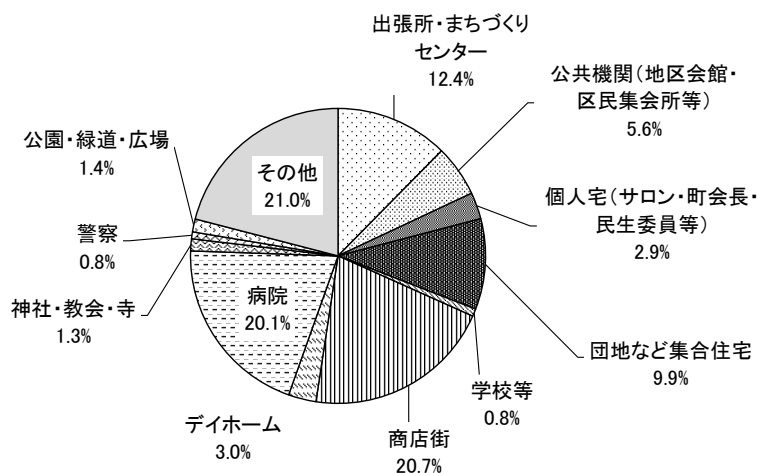
施設名	活動件数
池尻	760
太子堂	143
若林	277
上町	192
経堂	129
下馬	286
上馬	182
梅丘	292
代沢	244
新代田	292
北沢	366
松原	555
松沢	347
奥沢	184
九品仏	312
等々力	107
上野毛	275
用賀	269
二子玉川	296
深沢	65
祖師谷	240
成城	96
船橋	30
喜多見	188
砧	86
上北沢	322
上祖師谷	40
烏山	36
合計	6,611





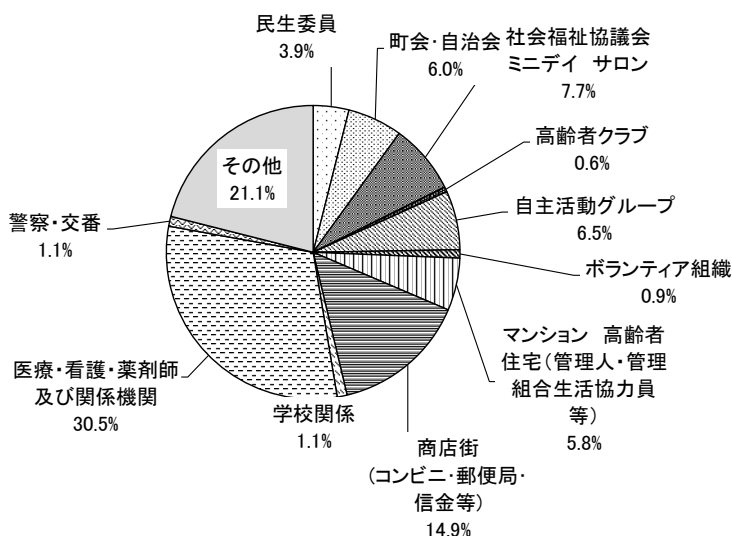
(イ) あんしんすこやかセンター職員が出向いた場所

場所	件数
出張所・まちづくりセンター	818
公共機関(地区会館・区民集会所等)	373
個人宅(サロン・町会長・民生委員等)	193
団地など集合住宅	657
学校等	55
商店街	1,368
デイホーム	201
病院	1,329
神社・教会・寺	87
警察	50
公園・緑道・広場	94
その他	1,386
<b>合計</b>	<b>6,611</b>



(ウ) あんしんすこやかセンター職員が出向いた先の活動(対象)

活動内容	件数
民生委員	260
町会・自治会	399
社会福祉協議会 ミニデイ サロン	509
高齢者クラブ	37
自主活動グループ	429
ボランティア組織	61
マンション 高齢者住宅(管理人・管理組合生活協力員等)	382
商店街 (コンビニ・郵便局・信金等)	983
学校関係	72
医療・看護・薬剤師 及び関係機関	2,015
警察・交番	72
その他	1,392
<b>合計</b>	<b>6,611</b>



⑦ 地域ケア会議

世田谷区では「地域ケア会議」を、28の地区で行う「地区版地域ケア会議」、5つの地域（総合支所）で行う「地域版地域ケア会議」、全区レベルの「全区版地域ケア会議」の3層で行っている。

ア 地区版地域ケア会議

あんしんすこやかセンターが主催する会議で、個別ケースの検討及びケアマネジメント力の向上、支援ネットワークの構築、個別ケースの検討の集積による地区の課題分析・地域課題の抽出及び地域づくり・社会資源開発を行う。  
令和3年度は28あんしんすこやかセンターで計160回開催した。（会議A 73回 会議B 87回）

イ 地域版地域ケア会議

地域ケア連絡会、地域合同包括ケア会議、介護予防ケアマネジメント事例検討会として開催する。地域課題の共有、整理、分析、解決策等の検討や介護予防、認知症、医療連携等のテーマを限定した検討を行う。（47回）

ウ 全区版地域ケア会議

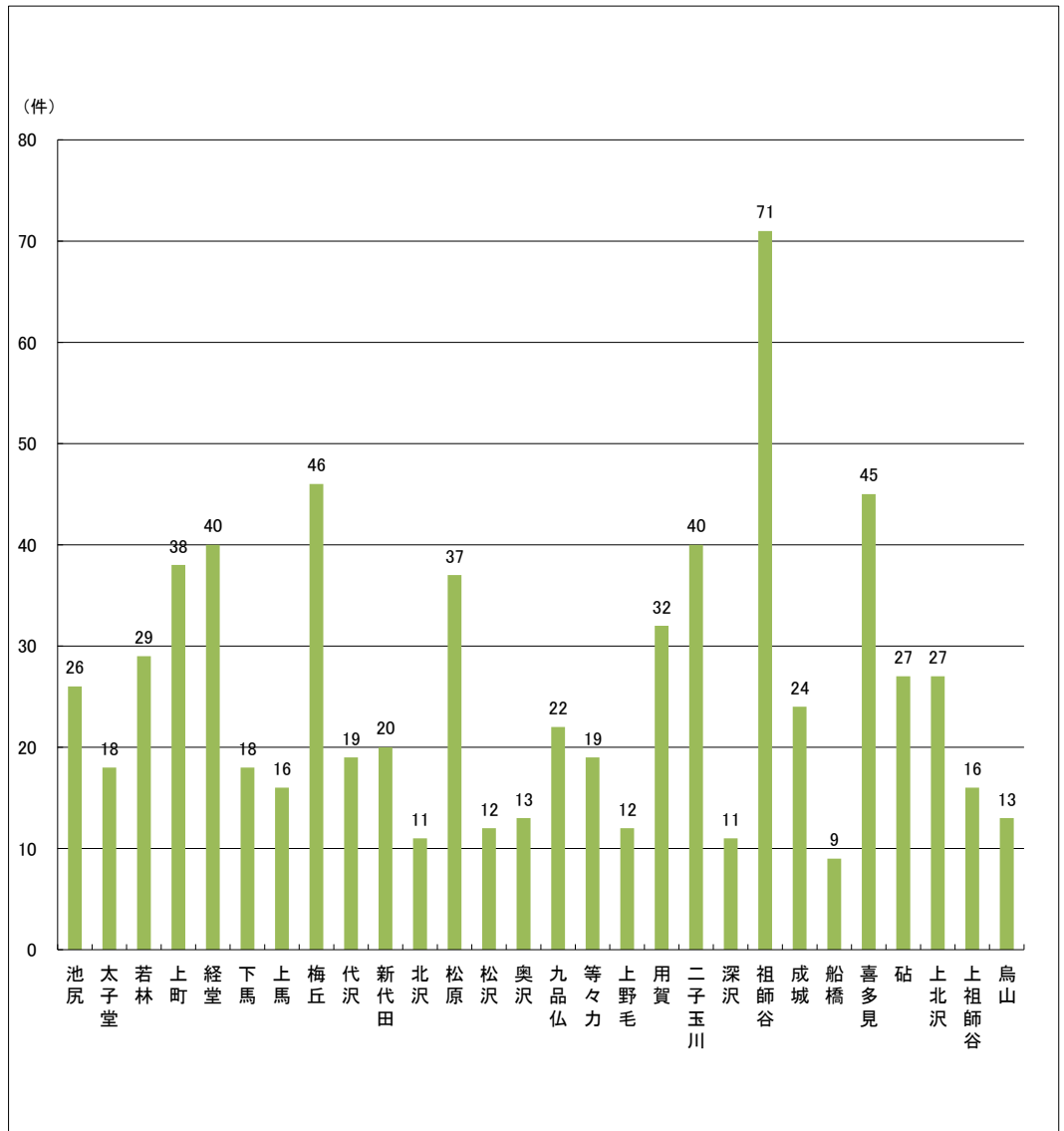
地域保健福祉審議会として開催する。地区、地域での取り組みでみてきた全区で取り組むべき課題の解決に向けた検討を行い、必要に応じ政策の立案に向け、区に提言を行う。政策の形成の機能を持つ。（1回 令和3年度のテーマ：8050問題（ひきこもり））

## ⑧ 会議・連携等

相談拡充等のためにまちづくりセンターや社会福祉協議会をはじめ、様々な関係機関が主催する会議等に参加し、円滑な業務を行っている。

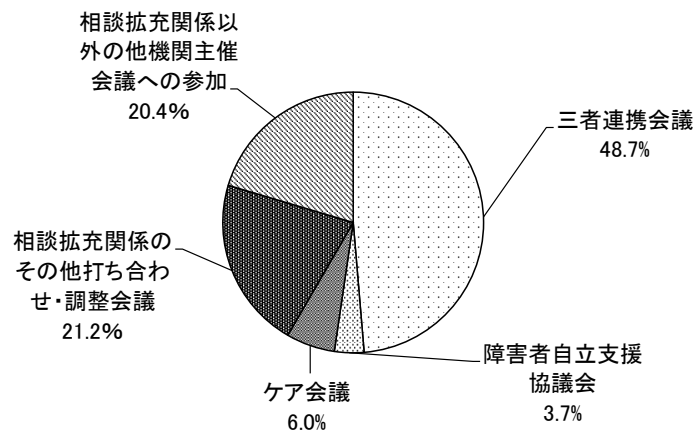
### (ア) あんしんすこやかセンター別 会議・連携等実績

施設名	活動件数
池尻	26
太子堂	18
若林	29
上町	38
経堂	40
下馬	18
上馬	16
梅丘	46
代沢	19
新代田	20
北沢	11
松原	37
松沢	12
奥沢	13
九品仏	22
等々力	19
上野毛	12
用賀	32
二子玉川	40
深沢	11
祖師谷	71
成城	24
船橋	9
喜多見	45
砧	27
上北沢	27
上祖師谷	16
烏山	13
合計	711



### (イ) 会議種類別内訳

会議種類	件数
三者連携会議	346
障害者自立支援協議会	26
ケア会議	43
その他打ち合わせ・調整会議	151
その他機関主催会議への参加	145
合計	711



### ⑨ いきいき講座

高齢者の生活に密着した問題の解決や、介護予防の普及啓発などを目的として、各あんしんすこやかセンターが独自に企画し、開催している。

消費者被害の防止や熱中症予防など、その時々地域で話題や問題となっている事柄を取り上げ、注意喚起や啓発を行うとともに、高齢者が外へ出かけるきっかけづくりにも活用されている。

	施設名	開催回数	参加人数 (延べ)
世田谷	池尻	4	78
	太子堂	3	52
	若林	5	77
	上町	6	186
	経堂	4	50
	下馬	12	168
	上馬	23	286
北沢	梅丘	8	95
	代沢	4	58
	新代田	3	35
	北沢	3	52
	松原	10	107
	松沢	8	164
玉川	奥沢	3	47
	九品仏	8	126
	等々力	9	187
	上野毛	4	65
	用賀	3	52
	二子玉川	7	75
	深沢	4	105
砧	祖師谷	3	56
	成城	4	45
	船橋	5	98
	喜多見	3	95
	砧	5	66
烏山	上北沢	5	70
	上祖師谷	4	111
	烏山	4	64
<b>合計</b>		<b>164</b>	<b>2,670</b>

	内 容	開催回数
1	介護予防に関すること (筋力アップ、ストレッチ、口腔ケア、栄養改善など)	106
2	認知症に関すること (認知症ケア、予防活動、家族の体験談など)	3
3	権利擁護に関すること (成年後見制度、消費者被害防止など)	15
4	介護保険に関すること (ホームの選び方、施設見学等)	7
5	その他	33
合計		164

※その他は、福祉用具の活用方法、車椅子の操作体験、ストレスケア、高齢者の栄養管理、介護食の調理・工夫、本の朗読、閉じこもり予防、歌、防災、リラックス法、介護者のセルフケア支援、尊厳死に関する講話など

## ⑩ 医療と介護の連携

世田谷区では、在宅医療・介護連携推進事業（地域支援事業）の一環として、あんしんすこやかセンターで次のような取り組みを行っている。

### ア 地区連携医事業

平成28年10月より各あんしんすこやかセンターごとに担当の地区連携医を置き、あんしんすこやかセンターが行う活動において医療的助言や医療・介護のネットワークづくりへの参画等を通して地区における医療・介護関係者の連携を進めている。

- ・全体研修を年1回開催している。  
「地区連携医事業研修」地区ごとの事例検討会
- ・地区連携医カレンダー  
各あんしんすこやかセンターと地区連携医との会議や連絡会等は、毎月1回開催する。地区連携医事業の活動内容について、地区の医療・介護関係者等へ周知するため、区ホームページに予定カレンダーを随時掲載している。

### イ 在宅療養相談窓口

平成30年度より在宅療養相談窓口を開設し、世田谷区在宅療養資源マップの活用等により、在宅療養に関する区民や医療・介護事業者等からの相談を受けるとともに、在宅医療を広く区民へ周知・普及している。

### ウ 在宅療養・ACPガイドブック「LIFEこれからのこと」

「在宅療養」を区民にわかりやすく案内するとともに、もしもの時に自分が受けたい治療やケアを医療・介護関係者や信頼できる身近な人と話し合う「ACP：人生会議」について考えるきっかけとなるよう、在宅療養・ACPガイドブックを発行し、あんしんすこやかセンター等を通じて広く配布している。

### エ 在宅医療・介護連携推進担当者

あんしんすこやかセンターでの在宅医療・介護連携推進事業の中心的な役割を担っている。

- ・連絡会・研修 年5回開催

## ⑪ あんしん見守り事業

あんしん見守り事業とは、地域の中で社会的孤立のおそれのある高齢者や見守りを希望する高齢者等に対し、あんしんすこやかセンターに配置された「見守りコーディネーター」が中心となり、相談・支援を行うものである。平成22年11月より、区内10箇所のあんしんすこやかセンターでモデル事業を開始し、平成25年4月からは、全てのであんしんすこやかセンターで実施している。相談内容に応じて、見守りボランティアの派遣やサービスの紹介などのコーディネートを行っている。

### ア 事業実績

#### (ア)見守り相談件数

見守り相談件数	令和2年度実績	令和3年度実績
	件数	件数
見守り相談 延数	23,923	25,201
見守り相談 実数	6,525	6,101

#### (イ)見守り相談件数(実数)(地域別)

地域別	世田谷地域計	北沢地域計	玉川地域計	砧地域計	烏山地域計	合計
見守り相談件数	1,639	690	1,547	1,268	957	6,101

### イ 実施状況

#### (ア)相談者等(相談経路)

相談者等(相談経路)	合計	割合(%)
1 本人	6,151	24.4
2 家族・親戚	2,555	10.1
3 後見人	30	0.1
4 CM・介護事業者	1,775	7.0
5 民生委員	278	1.1
6 ふれあい訪問	27	0.1
7 区	6,389	25.4
8 病院・医師・MSW	962	3.8
9 近隣住民・住民	476	1.9
10 安心コール	4	0.0
11 配食事業者	13	0.1
12 商店街・見守り協力店	83	0.3
13 新聞配売店	9	0.0
14 社協	134	0.5
15 住宅関係	166	0.7
16 消費生活センター	22	0.1
17 あんすこ(依頼なし)	5,791	23.0
18 その他	336	1.3
合計	25,201	100

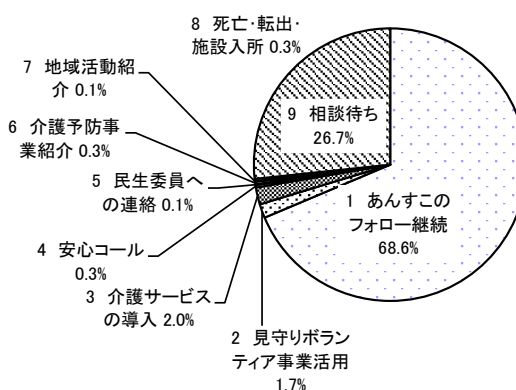
#### (イ)相談方法

相談方法	合計	割合(%)
訪問	11,406	45.3
来所	1,893	7.5
電話	11,429	45.4
その他	473	1.9
合計	25,201	100

### (ウ) 今後の方針

今後の方針	合計	割合 (%)
1 あんすこのフォロー継続	17,299	68.6
2 見守りボランティア事業活用	416	1.7
3 介護サービスの導入	509	2.0
4 安心コール	74	0.3
5 民生委員への連絡	20	0.1
6 介護予防事業紹介	77	0.3
7 地域活動紹介	15	0.1
8 死亡・転出・施設入所	71	0.3
9 相談待ち	6,720	26.7
合計	25,201	100

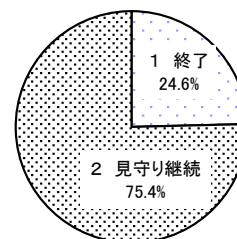
令和3年度 今後の方針



令和3年度 見守り相談に対する結果

### (エ) 結果

結果	合計	割合 (%)
1 終了	6,963	27.6
2 見守り継続	18,238	72.4
合計	25,201	100



※1「終了」とは同居者ができた場合など、あんしんすこやかセンター以外の見守り体制ができた場合に選択している。

※2「見守り継続」とはあんしんすこやかセンターによる訪問や民生委員の訪問、介護サービスなどの区の見守り施策の利用により、見守りを実施していく場合に選択している。

## ウ 見守りボランティアについて

見守りボランティアは、65歳以上の区民のうち、ひとり暮らしや高齢者のみ世帯などで、ボランティアによる見守りを希望する方を訪問し、安否確認を行うボランティアである。見守りボランティアの紹介は、あんしんすこやかセンターの見守りコーディネーターを通して行い、訪問に関する様々な調整を行い、円滑に見守り活動が実施できるようにしている。見守りボランティアの担い手は、区内在住の方で、見守り活動に熱意があり、区が定める研修を受講した方としている。なお、65歳以上のボランティアの活動には、訪問1回につき「シニアボランティアポイント」が1ポイント付与される。

見守りボランティア登録者数（令和4年2月1日時点）

ボランティア研修修了者のうち、あんしんすこやかセンターへ見守りボランティアとして登録している者	見守りボランティアによる訪問を利用している者
110人	48人

区が定める研修は、平成27年度からは、65歳以上はシニアボランティア研修、65歳未満はあんしんすこやかセンターボランティア研修としている。

## エ 見守りコーディネーター連絡会について

あんしん見守り事業の実施にあたり、あんしんすこやかセンターに配置された見守りコーディネーターが円滑に事業を実施していくことができるように情報交換や相談の機会として、区主催による見守りコーディネーター連絡会を開催した。事業を行う中での疑問に答えたり、事業報告や意見交換を行い、事業の共通理解に努めた。

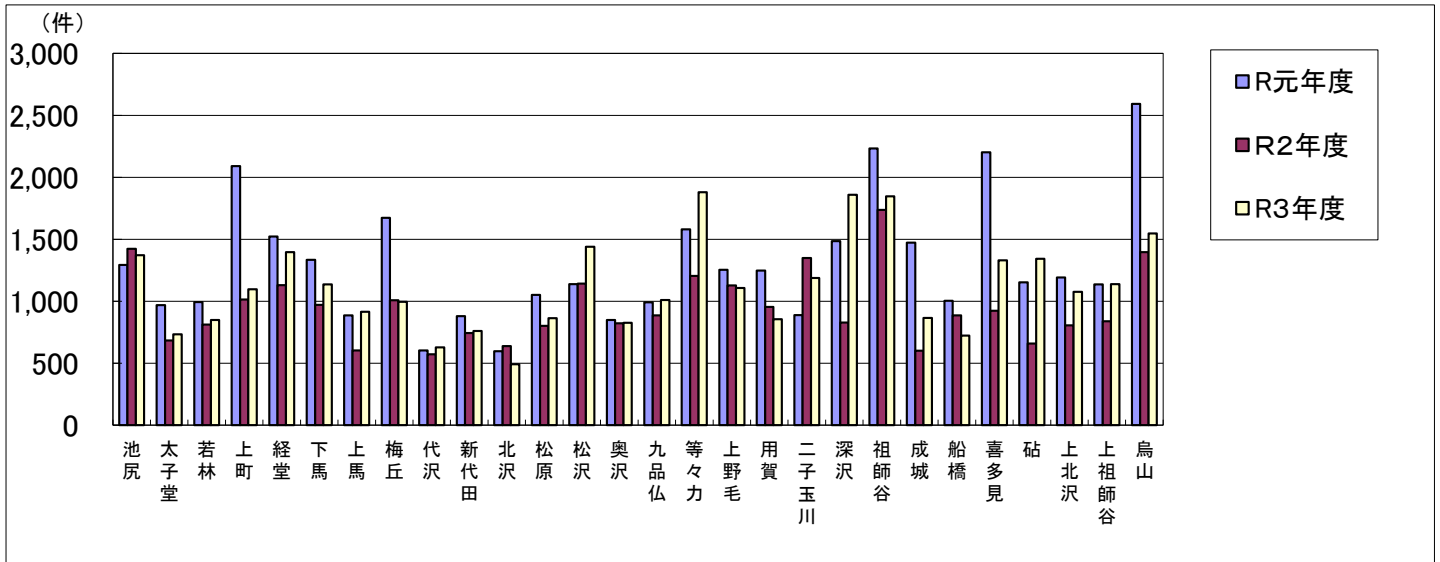
## ⑫ 経年変化

ア 経年変化一覧(実態把握・いきいき講座・地区包括ケア会議)

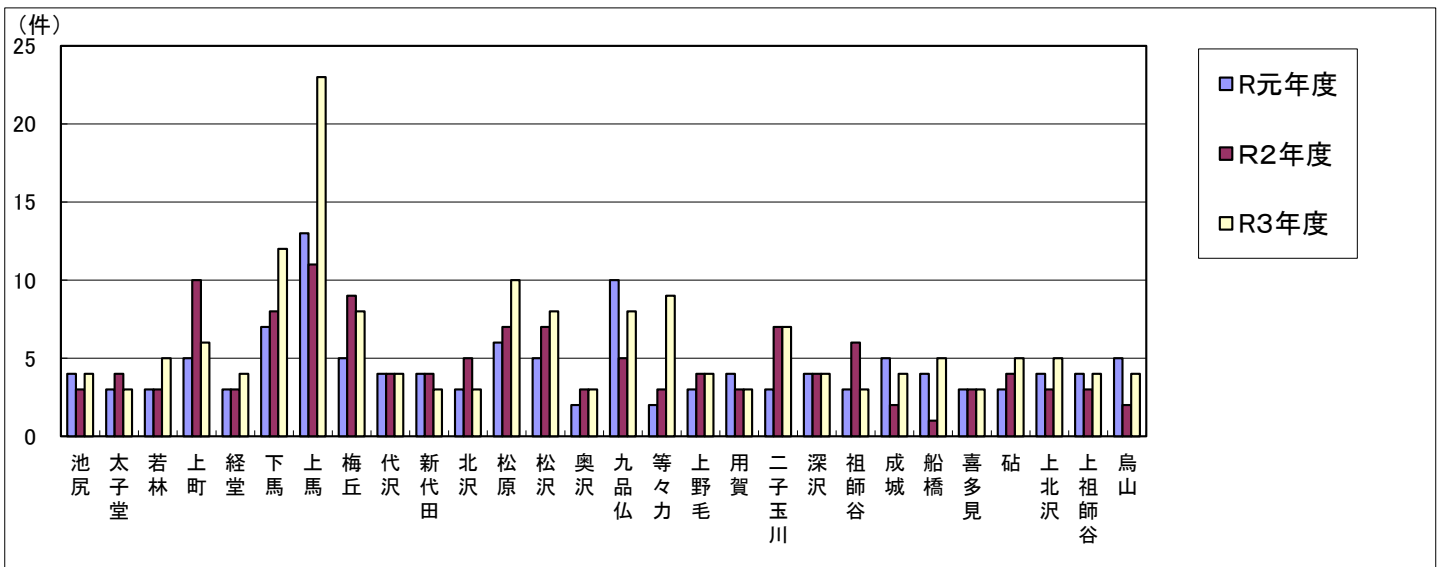
施設名	実態把握実施件数			いきいき講座開催件数			地区包括ケア会議開催件数		
	R元年度	R2年度	R3年度	R元年度	R2年度	R3年度	R元年度	R2年度	R3年度
池尻	1,293	1,422	1,371	4	3	4	53	44	54
太子堂	968	684	732	3	4	3	33	28	35
若林	994	811	848	3	3	5	38	30	42
上町	2,091	1,014	1,096	5	10	6	23	25	32
経堂	1,522	1,129	1,396	3	3	4	25	27	32
下馬	1,334	971	1,136	7	8	12	24	22	34
上馬	885	603	915	13	11	23	19	23	39
梅丘	1,673	1,007	996	5	9	8	43	39	44
代沢	603	572	628	4	4	4	45	34	44
新代田	880	743	760	4	4	3	35	34	43
北沢	596	638	491	3	5	3	41	34	48
松原	1,051	801	863	6	7	10	41	41	45
松沢	1,138	1,142	1,440	5	7	8	45	36	49
奥沢	849	822	826	2	3	3	42	24	32
九品仏	992	885	1,009	10	5	8	44	28	40
等々力	1,581	1,203	1,880	2	3	9	29	31	35
上野毛	1,253	1,127	1,106	3	4	4	42	31	39
用賀	1,248	954	855	4	3	3	51	35	51
二子玉川	887	1,349	1,187	3	7	7	52	75	92
深沢	1,485	829	1,858	4	4	4	32	20	21
祖師谷	2,233	1,736	1,847	3	6	3	38	22	43
成城	1,473	601	866	5	2	4	23	13	22
船橋	1,004	886	722	4	1	5	29	13	20
喜多見	2,201	922	1,331	3	3	3	24	16	29
砧	1,152	659	1,342	3	4	5	33	26	50
上北沢	1,191	806	1,076	4	3	5	36	21	47
上祖師谷	1,135	839	1,138	4	3	4	30	17	35
烏山	2,592	1,397	1,546	5	2	4	32	16	39
<b>合計</b>	<b>36,304</b>	<b>26,552</b>	<b>31,261</b>	<b>124</b>	<b>131</b>	<b>164</b>	<b>1,002</b>	<b>805</b>	<b>1,136</b>

※令和2年2月頃より新型コロナウイルス感染症拡大の影響で、一部の会議や訪問を延期・中止した。

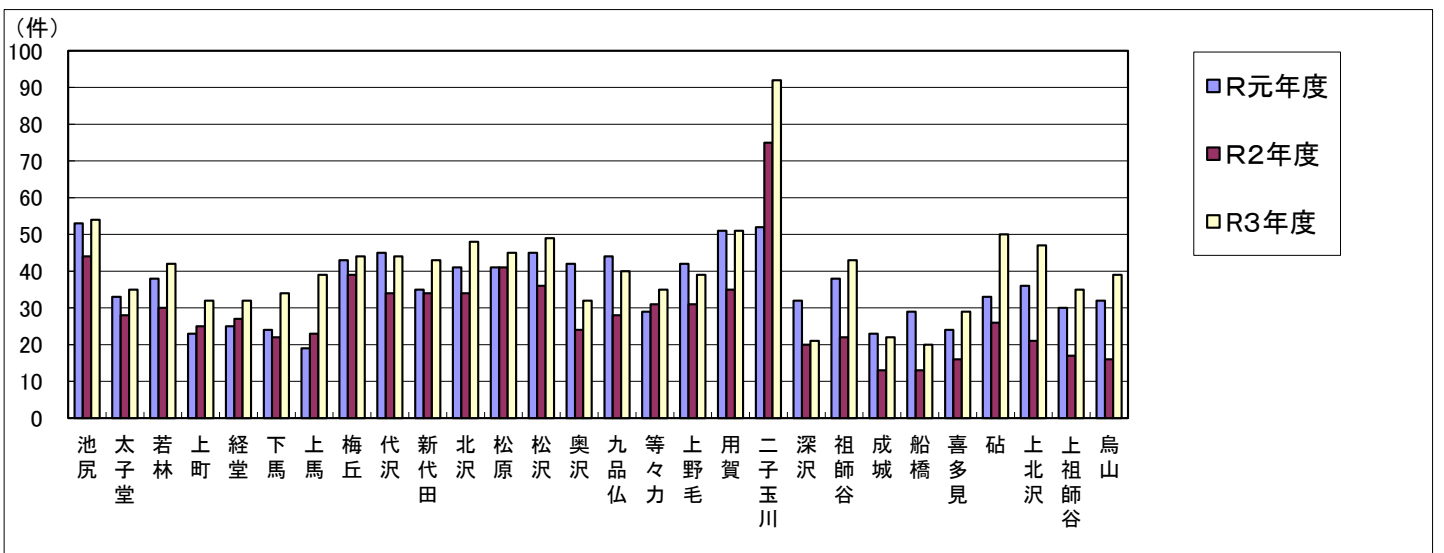
イ 実態把握実施件数経年変化



ウ いきいき講座開催件数経年変化



エ 地区包括ケア会議開催件数経年変化





3. 地域ケア連絡会実施状況（各総合支所保健福祉課主催 参加者：あんしんすこやかセンター、地域社会福祉協議会その他）

	世田谷地域	北沢地域	玉川地域	砧地域	烏山地域
4月	【地域ケア連絡会】 令和3年度地域ケア連絡会の方向性についての検討	参加メンバーに個別事例の課題から抽出した地区・地域の共有	【地域ケア会議】 ・地域課題解決PT報告 ・年間計画 ・情報共有	開催なし	開催なし
5月	【地域ケア連絡会(コア)】 ・地区の事例を通して地域課題の抽出作業 ◆上馬あんしんすこやかセンターの事例 ～認知症、経済面の見守りが必要な事例～	開催なし	【地域ケア会議】 ・地区版地域ケア会議の残された課題の共有(2年度実施) ・拡大地域版地域ケア会議のテーマ検討	新型コロナウイルス感染拡大防止のため中止	開催なし
6月	【地域ケア連絡会(コア)】 ・地区の事例を通して地域課題の抽出作業 ◆経堂あんしんすこやかセンターの事例～8050事例～	各機関で地域づくりの取組みを話し合う。 地域としての方向性を示す。	【地域ケア会議(コア会議)】 ・あんすこ業務に関する情報交換 ・地域課題解決PTの取組み状況 ・拡大地域版地域ケア会議の内容検討	・「空き家対策」の勉強会 ・R3 各地区の地域課題の取組み予定の報告 ・R3 地域版地域ケア会議の取組み予定の報告 ・事務連絡、情報提供	【地域版地域ケア会議全体会】 ・令和3年度の進め方について ・令和3年度の地域課題の確認
7月	【地域ケア連絡会】 成年後見制度、あんしん事業について理解を深める (成年後見センターを招いた勉強会、意見交換)	情報共有、10月のテーマ検討	【地域版地域ケア会議(拡大)】 ・ひきこもり地域家族会「世田谷はなみずきの会」との交流会	・認知症とともに生きる希望条例について(懇談会) ・地域ケア会議B事例選定について 【地域版地域ケア会議-2】 地区版地域ケア会議の検討結果の検討 R3祖師谷-① R3砧-① ・事務連絡、情報提供	開催なし
8月	開催なし	開催なし	開催なし	開催なし	【地域版地域ケア会議連絡会】 新型コロナウイルス感染症対策のため中止
9月	【地域ケア連絡会(コア)】 ・地区の事例を通して地域課題の抽出作業 ◆若林あんしんすこやかセンターの事例～8050事例～ ・今後の地域ケア連絡会の進め方について	情報共有、社協の事業紹介または10月の内容検討	【地域ケア会議(コア会議)】 ・7月16日拡大地域版地域ケア会議の振り返り ・各地区の地域課題取組み状況 ・2回目の拡大地域版地域ケア会議の内容検討	【地域版地域ケア会議-3】 地区版地域ケア会議の検討結果の検討 R3成城-① R3船橋-① R3喜多見-① ・事務連絡、情報提供・認知症希望条例について情報提供	【地域版地域ケア会議全体会】 ・地域課題の情報共有および意見交換
10月	【地域ケア連絡会】 8050世帯のかかわりを考える① ～お互いの強みを理解し、よりよく連携するために必要なことって何？～	7月に話し合ったテーマの内容で実施	【地域ケア会議】 ・「前期高齢者実態把握訪問」質問票の集計 ・2回目の拡大地域版地域ケア会議の内容確認 ・風水害に対する区の取組み	・成城警察署生活安全課との情報交換会 【地域版地域ケア会議-4】 地区版地域ケア会議の検討結果の検討 R3喜多見-② R3砧-② ・事務連絡、情報提供	【地域版地域ケア会議全体会】 ・心のバリアフリー研修
11月	【地域版地域ケア会議】 <三(四)者連携合同企画> ・避難行動要支援者への取組み(若林、経堂地区) ・各地区の課題、三者(四者)連携の取組み	情報共有、ぼーとの事業紹介	【地域版地域ケア会議(拡大)】 ・玉川警察署との連携について	【地域版地域ケア会議-5】 地区版地域ケア会議の検討結果の検討 R3祖師谷-② R3船橋-② ・高齢者向け住宅(シルバーピア)について、住宅管理課との意見・情報交換会 ・事務連絡、情報提供	開催なし
12月	【地域ケア連絡会】 8050世帯のかかわりを考える② ～8050世帯支援のためにひきこもり事例を通して連携の課題を考える～ ・事例検討、ひきこもり相談窓口の説明	地区・地域課題に対するあんすこから出た課題に対する取組みの実施状況を共有。(北沢地域の地区・地域課題シートにない課題が出てきた場合には、新たにシートを入れるかを確認)	【地域ケア会議】 ・11月17日拡大地域版地域ケア会議の振り返り ・「前期高齢者実態把握訪問」の評価 ・こころの相談の利用ルール	【地域版地域ケア会議-6】 地区版地域ケア会議の検討結果の検討 R3祖師谷-③ R3喜多見-③ ・保健福祉課の取組みについて (1月の情報交換会に向けた準備について) ・事務連絡、情報提供	【拡大版地域ケア会議】 新型コロナウイルス感染症対策のため中止
1月	開催なし	孤立課題に関する架空事例を用いた事例検討	【地域ケア会議(コア会議)】 ・「前期高齢者実態把握訪問」の評価と次年度に向けた取組み	・介護予防・地域支援課との情報交換会 【地域版地域ケア会議-7】 地区版地域ケア会議の検討結果の検討 R3成城-② ・事務連絡、情報提供	開催なし
2月	【地域ケア連絡会(コア)】 ・今年度の地域ケア連絡会の振り返り ・次年度の地域ケア連絡会の進め方について意見交換	令和4年度に向けて方向性の検討(令和3年度4月～5月に行った内容を行い、次年度の計画をする。)	【地域ケア会議】 ・「前期高齢者実態把握訪問」の成果物 ・今年度の各地区の取組み状況 ・次年度の年間予定	【地域版地域ケア会議-8】 地区版地域ケア会議の検討結果の検討 R3砧-③ ・事務連絡、情報提供	【地域版地域ケア会議連絡会】 新型コロナウイルス感染症対策のため中止
3月	【地域ケア連絡会】 ・今年度の振り返り ・各関係機関より報告 ～個別事例や日常業務から見える地域課題～	まとめ	【地域ケア会議】 ・地域課題解決PTの報告 ・次年度の取組み ・情報共有	【地域版地域ケア会議-9】 ・R3年度 各地区の地域課題の取組み報告(あんすこ) ・R3年度 地域課題の取組み報告(保健福祉課) ・R3年度 各地区の検討結果表に基づく令和4年度地域課題の選定 ・事務連絡、情報共有	【地域版地域ケア会議全体会】 ・地域課題の取組み方法について ・令和4年度の進め方について

#### 4. スキルアップ(人材育成)・指導等

##### ①スキルアップ会議

スキルアップ会議は、あんしんすこやかセンターが受講を希望する内容と人材育成に加え、人材の定着という3つの観点を考慮し、年間計画を立てて実施している。

日時・場所	講師	内容
令和3年4月21日 13時00分～17時00分 ブライトホール	区職員	<ul style="list-style-type: none"> <li>・令和3年度介護予防・地域支援課 新体制について</li> <li>・新型コロナウイルスワクチン接種について</li> <li>・はつらつ介護予防講座体力測定について</li> <li>・認知症とともに生きる希望計画について</li> <li>・高齢者虐待対応について</li> <li>・地域包括ケアの地区展開事業マニュアル(あんしんすこやかセンター対応マニュアル)について</li> <li>(1)地域包括ケア(若者支援)版</li> <li>(2)生活支援課(生活困窮)版</li> <li>(3)子ども家庭支援課版</li> <li>(4)保健福祉課(障害支援担当)版</li> <li>(5)健康づくり課(母子保健・精神保健・難病・健康づくりほか)版</li> <li>(6)相談受付記録票とその流れ版</li> </ul>
令和3年5月26日 15時00分～16時30分 ブライトホール	区職員	<ul style="list-style-type: none"> <li>・せたがや福祉移動支援サービスについて</li> <li>・熱中症被害に関する情報提供について(依頼)</li> <li>・自立支援重度化防止について</li> <li>・介護予防ケアマネジメント事例検討会振り返り</li> </ul>
令和3年6月24日 13時30分～16時30分 保健医療福祉総合プラザ区民会議室	区職員	<ul style="list-style-type: none"> <li>・世田谷区犯罪被害者等支援相談窓口周知</li> <li>・世田谷区認知症とともに生きる希望条例と希望計画の実施について</li> <li>・地区型・もの忘れチェック相談会について</li> <li>・はつらつ介護予防講座における体力測定について</li> </ul>
令和3年7月21日 13時30分～16時30分 ブライトホール	区職員 認知症在宅生活サポートセンター職員	<ul style="list-style-type: none"> <li>・認知症専門相談員研修</li> </ul>
令和3年9月27日 14時00分～16時30分 ブライトホール	区職員	<ul style="list-style-type: none"> <li>・せたがや福祉移動支援サービスについて</li> <li>・令和3年度風水害対策の取組みについて</li> <li>・情報交換会(事業計画の昨年度の取組みについて好事例を共有)</li> </ul>
令和3年11月1日 14時00分～16時00分 北沢タウンホール	区職員	<ul style="list-style-type: none"> <li>・認知症に関する新しい講座の説明</li> </ul>
令和3年12月20日 14時00分～16時35分 ブライトホール	区職員	<ul style="list-style-type: none"> <li>・第5回全区版地域ケア会議について(報告)</li> <li>・身元保証人が立てられない方の入院・入所に関する世田谷区版ガイドライン(案)について</li> <li>・新型コロナウイルスワクチンの3回目接種(追加接種)について</li> <li>・介護予防ケアマネジメント業務にかかる適正な事務の実施について</li> <li>・専門職訪問事業の事業者連絡会</li> </ul>
令和4年1月28日 13時45分～14時20分 オンライン	区職員	<ul style="list-style-type: none"> <li>・失語症者向け意思疎通支援者派遣事業に関する周知について(依頼)</li> <li>・保健福祉総合情報システムの総合受給ステータス一部不整合の発生のご報告及び当面の運用対処について(依頼)</li> <li>・令和4年度「高齢者事業」講師派遣事業の実施について</li> <li>・住民税非課税世帯等に対する臨時特別給付金について</li> <li>・世田谷区第二次男女共同参画プラン後期計画キックオフシンポジウムの開催について</li> </ul>
令和4年2月25日 14時00分～15時40分 オンライン	区職員	<ul style="list-style-type: none"> <li>・介護予防筋力アップ教室等の実施事業者の選定結果について</li> <li>・基本チェックリストの様式変更について</li> <li>・個別支援活動報告書(様式1)の仕様変更について</li> <li>・介護予防ケアマネジメント事例検討会(地域版地域ケア会議)</li> </ul>
令和4年3月7日 9時00分～12時00分 オンライン	外部講師	<ul style="list-style-type: none"> <li>・読み手に伝わる文章の作り方研修</li> </ul>
令和4年3月22日 14時00分～16時00分 オンライン	区職員	<ul style="list-style-type: none"> <li>・令和4年度高齢福祉課事業説明資料等について</li> <li>・令和3年度民生委員ふれあい訪問の実施結果について</li> <li>・「食生活チェックシート」を活用した高齢者の低栄養予防の普及啓発について</li> <li>・身元保証人が立てられない方の入院・入所に関する世田谷区版ガイドラインについて</li> <li>・オンライン会議報告書の変更点について</li> <li>・総合事業の主な変更点について</li> <li>・令和4年度あんしんすこやかセンター実績報告書作成マニュアルの変更点について</li> </ul>

##### ②あんしんすこやかセンター(受託法人)に対する指導・育成

指導等の取組目標	令和3年度取組成果	実績数値等
<ul style="list-style-type: none"> <li>・実績報告書による実施状況の確認、必要に応じ巡回指導の実施</li> <li>・事業者のスキルアップを目的とした会議の開催</li> <li>・福祉人材育成・研修センター委託による専門研修の実施</li> </ul>	<ul style="list-style-type: none"> <li>・実績報告、巡回指導、スキルアップ会議、専門研修実施、介護予防ケアマネジメント会議を通じて、指導・助言・育成を行った。</li> </ul>	<ul style="list-style-type: none"> <li>・実績報告:12回</li> <li>・スキルアップ会議:8回</li> <li>・専門研修:4回 ※</li> <li>・介護予防ケアマネジメント会議:3回</li> <li>・巡回指導116回(各総合支所保健福祉課)</li> </ul>

※福祉人材・育成研修センターによる研修

研修センターによりあんしんすこやかセンター職員向けに次の研修を実施している。

①地域包括支援センター職員研修(管理者、社会福祉士、主任介護支援専門員、保健師、看護師)

②介護予防ケアマネジメント研修

③認知症ケア研修

④ケアマネジャー研修など

## 5. 世田谷区地域包括支援センター運営協議会

### (1) 運営協議会の設置目的

地域包括支援センター運営協議会は、地域包括支援センターが区民や事業者に対して、中立・公平を保ち、適正な運営を行うために設置されている。地域包括支援センター運営法人の選定、設置・変更・廃止に関わること、人材の確保と育成に関すること、事業計画のチェックなど重要な役割がある。

根拠：介護保険法施行規則 140 条の 66 世田谷区地域包括支援センター運営協議会設置要綱

### (2) 委員の構成（19 名）

学識経験者 3 名（大学教授、弁護士）

職能団体 7 名（医師会、歯科医師会、薬剤師会、柔道整復師会）

介護保険サービス事業者 4 名（ケアマネジャー、介護事業所、あんしんすこやかセンター）

介護保険被保険者 2 名（高齢者クラブ連合会、民生委員）

地域活動団体 2 名（NPO 法人、社会福祉協議会）

保険者 1 名（高齢福祉部長）

### (3) 開催回数 年 3 回

※運営協議会委員には、3 回の会議のほか、あんしんすこやかセンターの評価点検のためのヒアリングを実施していただいている。

### (4) 内容等

日時・場所	内容
第 1 回 令和 3 年 7 月 14 日 午後 7 時～9 時 オンライン+ブライツ ホール	1 令和 2 年度の実績及び令和 3 年度の取組みについて (1) あんしんすこやかセンターの令和 2 年度実績及び令和 3 年度事業計画について (2) 介護予防・日常生活支援総合事業の実施状況について (3) 認知症とともに生きる希望計画の実施方法について (4) 令和 2 年度成年後見制度等利用支援に関する実績について (5) 令和 2 年度高齢者虐待対策の取組みについて (6) 令和 2 年度高齢者孤立死の調査結果 (7) 介護施設等の整備状況について (8) 介護保険事業の実施状況について (9) 前期高齢者の実態把握訪問について～玉川地域課題（前期高齢者の孤立）への取組み 2 その他 「身元保証人が立てられない方の入院・入所に関する世田谷区版ガイドライン（仮称）」策定の進捗状況について
第 2 回 令和 3 年 11 月 1 日 午後 7 時～9 時 オンライン+区議会大 会議室	1 令和 3 年度あんしんすこやかセンターの評価点検について 2 報告 (1) 避難行動要支援者支援事業について (2) 身元保証人が立てられない方の入院・入所に関する世田谷区版ガイドライン（案）について 3 その他 「世田谷区認知症とともに生きる希望条例」施行 1 周年記念イベント

日時・場所	内容
第3回 令和4年3月1日 オンライン+ブライト ホール	1 あんしんすこやかセンターの評価点検について 2 報告 (1) 介護予防筋力アップ教室等の実施事業者の選定結果について (2) 介護予防・日常生活支援総合事業の対象者の弾力化について (3) 地域行政推進条例素案等について (4) 「ひきこもり相談窓口」の開設について (5) 身元保証人が立てられない方の入院・入所に関する保健福祉検討PT作業部会の検討結果について 3 その他 ・GOTO 健康長寿 おうちで学ぶフレイル予防講座（資料配布） ・認知症条例1周年記念講演の動画配信（資料配布）

(5) 委員名簿

(敬称略)

区分	氏名	職（所属）等
学識経験者	和気 純子	東京都立大学人文社会学部教授
	上之園 佳子	日本大学文理学部特任教授
	田中 富美子	田中法律事務所弁護士
職能団体	小原 正幸	世田谷区医師会理事
	山口 潔	玉川医師会理事
	萩原 正秀	東京都世田谷区歯科医師会理事
	岩間 渉	東京都玉川区歯科医師会理事
	佐伯 孝英	世田谷薬剤師会監事
	小谷 知	玉川砧薬剤師会副会長
	塩部 泰	世田谷区柔道整復師会会長
介護サービス等 事業者代表	佐藤 庸平	世田谷ケアマネジャー連絡会副会長
	宮川 英子	世田谷区介護サービスネットワーク副代表
	間野 武雄樹	新代田あんしんすこやかセンター職員
	竹中 毅	二子玉川あんしんすこやかセンター職員
介護保険 被保険者	大山 存穂	世田谷区高齢者クラブ連合会副会長
	川崎 恵美子	世田谷区民生委員児童委員協議会副会長
地域活動団体	金安 博明	世田谷区社会福祉協議会地域社協課長
	坪井 伸子	NPO 法人語らいの家代表理事
保険者	長岡 光春	高齢福祉部長

6. あんしんすこやかセンター運営に係る予算の執行状況

内 容	会計区分	令和3年度予算	令和3年度決算
地域包括支援センター委託料	特別会計	356,135千円	327,351千円
地域包括支援センター委託料と運営管理費用（地域包括支援センター運営協議会経費、研修等、人材育成経費、PR物品、広報用印刷物の作成等）	一般会計	707,320千円	706,223千円
区独自の委託事業に関する費用（保健福祉サービス、介護保険申請受付等）	一般会計	82,409千円	82,409千円
障害者・子育て家庭等の相談に関する費用	一般会計	216,668千円	216,604千円
合 計		1,362,531千円	1,332,585千円

※地域包括支援センター委託料のうち、重層的支援体制整備事業該当分は一般会計で計上している。